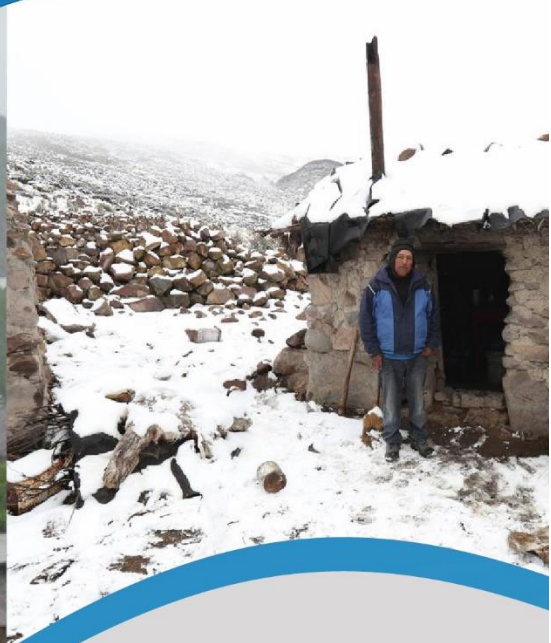




HELADAS Y FRIAJES



CENEPRED

Centro Nacional de Estimación, Prevención y
Reducción del Riesgo de Desastres

ESCENARIO DE RIESGO ANTE LA TEMPORADA DE BAJAS TEMPERATURAS 2021

*PRONÓSTICO DE DESCENSO DE TEMPERATURA
NOCTURNA EN LA SIERRA CENTRO*

DEL 14 AL 15 DE JUNIO DE 2021

I. PERSPECTIVAS

El SENAMHI informa que, desde la madrugada del lunes 14 hasta la mañana del martes 15 de junio, se registrará el descenso de la temperatura nocturna en la sierra centro. Durante la vigencia del aviso se esperan ráfagas de viento próximas a los 35 km/h en horas de la tarde. Además, se espera ocurrencia de precipitaciones aisladas hacia horas de la tarde. (SENAMHI / Aviso Meteorológico N°120).

El lunes 14 de junio, se prevén valores entre los -2 y -5°C en localidades sobre los 3500 m s. n. m.

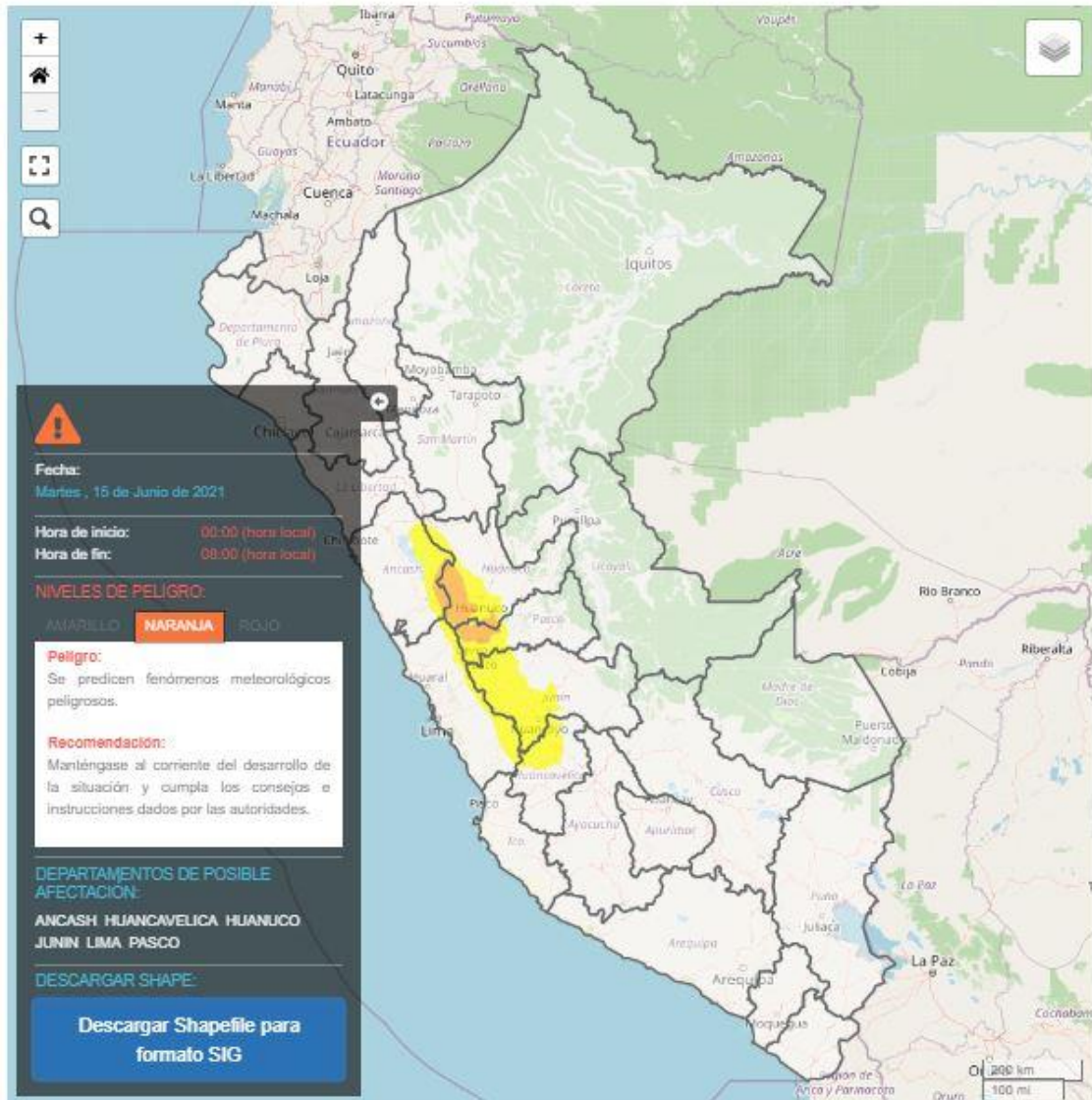
Figura 1. Pronósticos del descenso de temperatura nocturna en la sierra centro del 14 de junio 2021.



Fuente: SENAMHI Aviso Meteorológico N°120

El martes 15 de junio, se prevén valores entre -3 y -6°C en localidades sobre los 3500 m s. n. m.

Figura 2. Pronósticos de descenso de temperatura nocturna en la sierra centro del 15 de junio 2021.



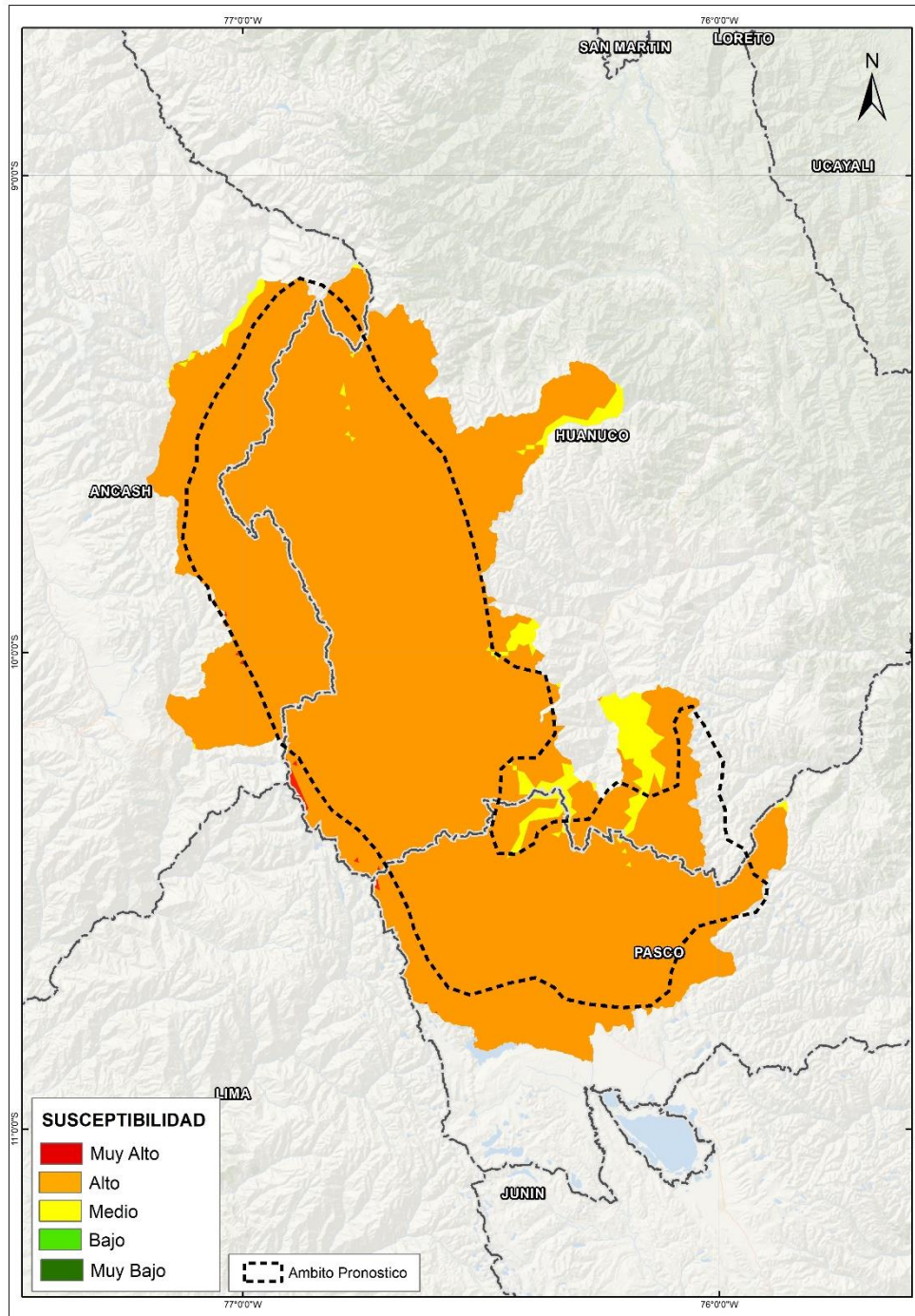
Fuente: SENAMHI Aviso Meteorológico N°120

Para efectos de análisis se ha unido el ámbito de los diferentes días que implica el aviso, obteniendo un solo ámbito de exposición por los días de duración del aviso.

III. ANÁLISIS DE SUSCEPTIBILIDAD POR DESCENSO DE TEMPERATURAS

Para identificar de manera general los niveles de susceptibilidad ante el descenso de temperatura nocturna en la sierra sur, se utilizó el mapa de temperaturas mínimas normales del mes abril, elaborado por el SENAMHI.

Figura 3. Mapa de Susceptibilidad por el pronóstico de descenso de temperatura nocturna de en la sierra centro



Fuente: Elaborado por CENEPRED, con datos del SENAMHI.

IV. ANÁLISIS DE EXPOSICIÓN SOCIOECONÓMICA

En el análisis de exposición socioeconómica, se consideró como unidad mínima de análisis el ámbito distrital. Las variables utilizadas fueron: Pobreza por Necesidades Básicas Insatisfechas - NBI , tasa de analfabetismo y la tasa de desnutrición crónica infantil .

El valor de importancia (ponderación) de cada uno de los parámetros utilizados se estimó mediante el Proceso de Análisis Jerárquico (método de Saaty).

Finalmente, el valor de vulnerabilidad se obtuvo mediante el análisis con sistemas de información geográfica (SIG), a fin de poder ser representado cartográficamente.

Tabla 1. Parámetros de la vulnerabilidad

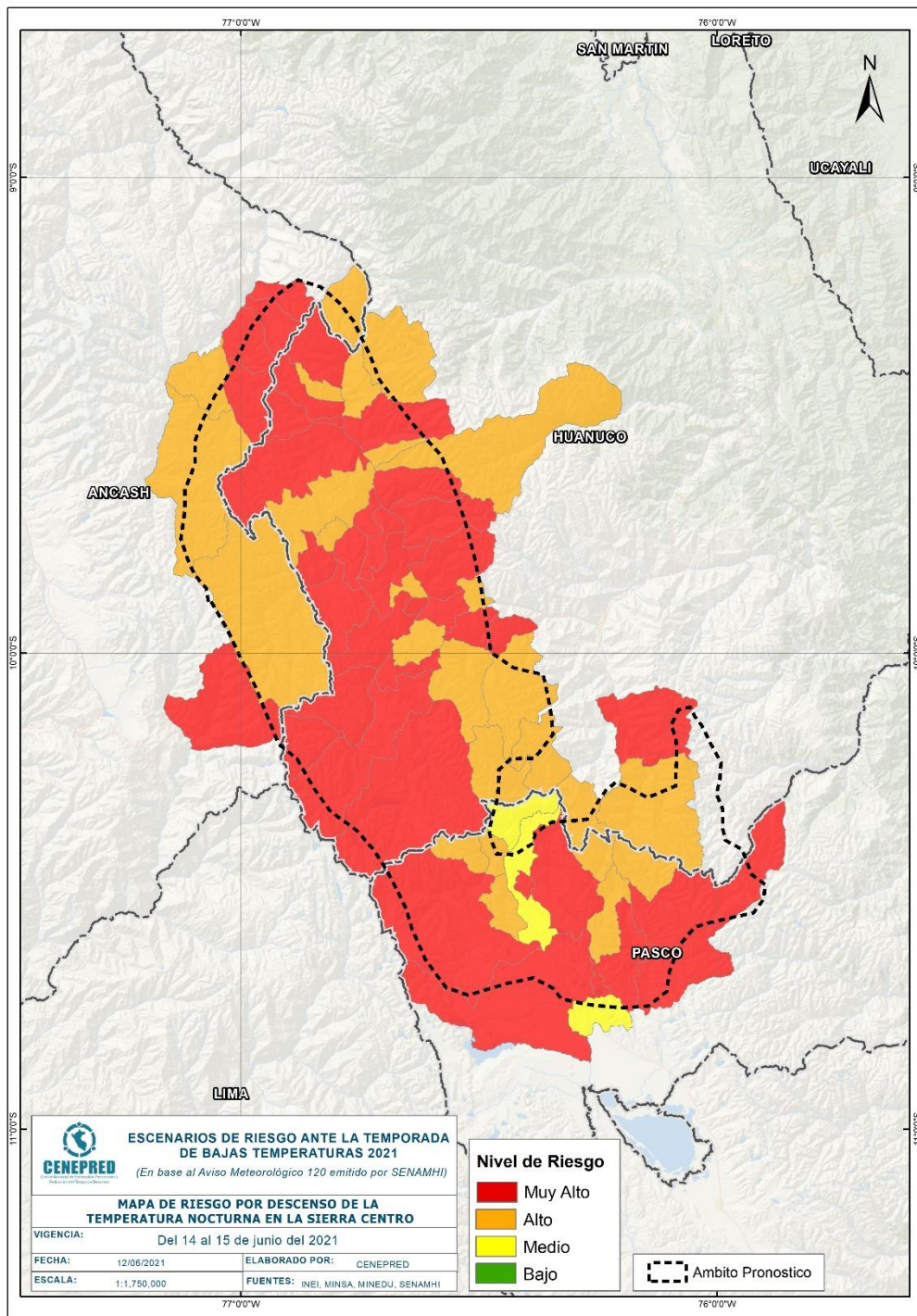
IDS_5	Valor	Peso	Desnutrición crónica infantil	Valor	Peso	Pobreza por NBI	Valor	Peso	Tasa de analfabetismo	Valor	Peso	Valor de Vulnerabilidad
Quintil 5: Mayor a 24.2	0.50	0.40	Quintil 5: Mayor a 30.7	0.50	0.30	Quintil 5: De 60% a más	0.50	0.20	Quintil 5: Mayor a 19.5	0.50	0.10	0.50
Quintil 4: 11.7 - 24.2	0.25	0.40	Quintil 4: 23.1 - 30.7	0.25	0.30	Quintil 4: 40% a 59.9%	0.30	0.20	Quintil 4: 13.4 a 19.5	0.25	0.10	0.26
Quintil 3: 5.5 - 11.6	0.15	0.40	Quintil 3: 17.0 - 23.0	0.15	0.30	Quintil 3: 20% a 39.9%	0.13	0.20	Quintil 3: 9.0 a 13.3	0.13	0.10	0.14
Quintil 2: 0.1 - 5.4	0.08	0.40	Quintil 2: 10.2 - 16.9	0.08	0.30	Quintil 2: 10% a 19.9%	0.05	0.20	Quintil 2: 5.1 a 8.9	0.08	0.10	0.07
Quintil 1: Menor a 0.1	0.02	0.40	Quintil 1: Menor a 10.1	0.02	0.30	Quintil 1: Menor a 10%	0.02	0.20	Quintil 1: Menor a 5.0	0.04	0.10	0.02

Fuente: Elaborado por CENEPRED.

V. ESCENARIO PROBABLE DE RIESGO

A continuación se muestra el resultado del escenario:

Figura 4. Mapa de riesgo por el descenso de la temperatura nocturna en la sierra centro



Fuente: CENEPRED

Tabla 2. Elementos expuestos por departamentos según su nivel de riesgo.

RIESGO		Muy Alto						Alto					
N°	DEPARTAMENTO	Cantidad distritos	Población			Viviendas		Cantidad distritos	Población			Viviendas	
			Total	De 0 a 5 años	De 60 años a más	Total	VPOPP*		Total	De 0 a 5 años	De 60 años a más	Total	VPOPP*
1	ANCASH	5	9,752	909	1,559	4,447	3,851	4	28,214	2,270	3,063	9,528	8,654
2	HUANUCO	25	111,669	10,306	14,831	49,374	44,222	16	46,904	4,638	6,761	23,331	21,099
3	PASCO	7	104,828	8,270	8,814	36,693	31,588	6	18,835	1,555	2,658	8,231	7,571
TOTAL GENERAL		37	226,249	19,485	25,204	90,514	79,661	26	93,953	8,463	12,482	41,090	37,324

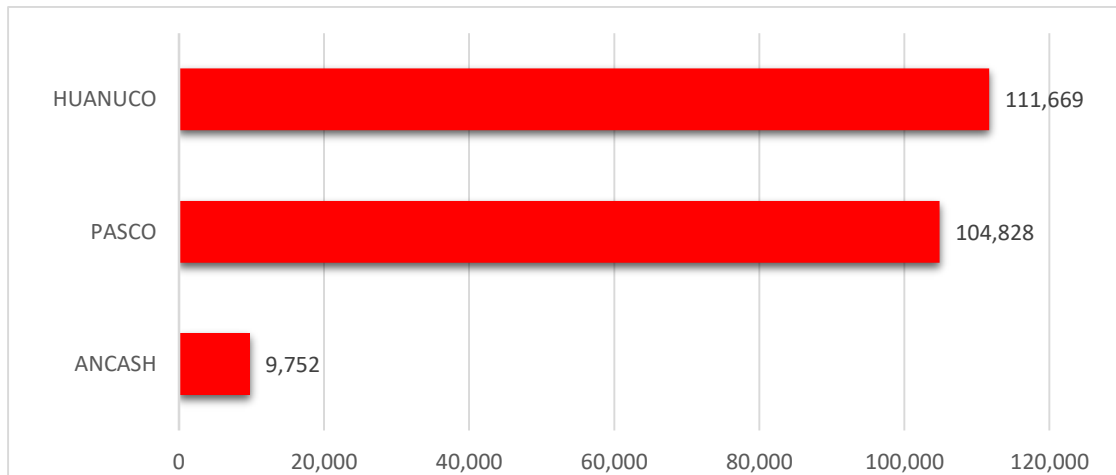
* Viviendas particulares ocupadas con personas presentes.

Fuente: Elaborado por CENEPRED con datos del Censo Nacional 2017 (INEI).

Finalmente, se presentan los resultados del escenario de riesgo:

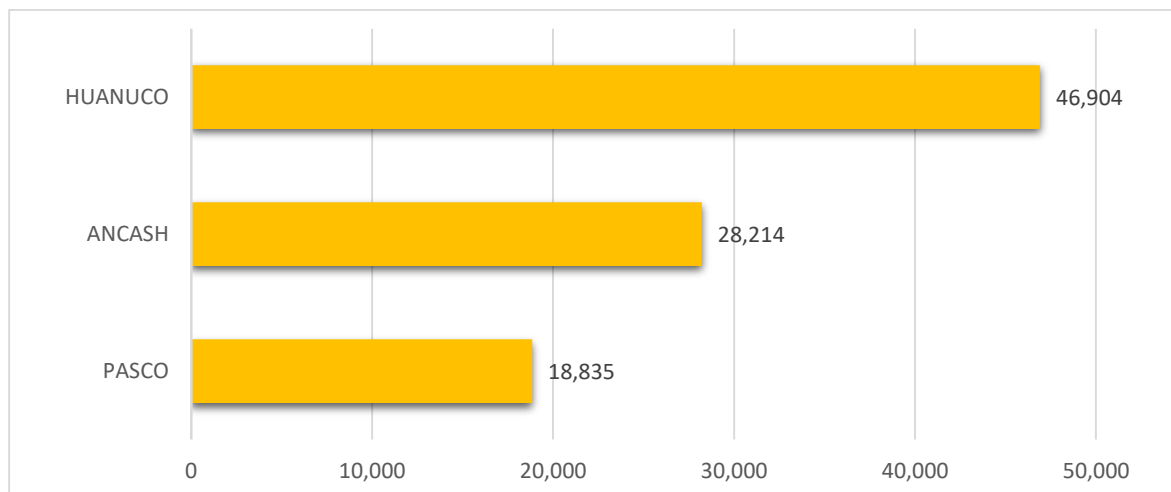
Los departamentos con nivel de riesgo Muy Alto comprenden una población expuesta de 226,249 habitantes (Figura 5); y 79,661 viviendas particulares ocupadas con personas presentes.

Figura 5. Población por departamento: Riesgo Muy Alto



Los departamentos con nivel de riesgo Alto comprenden una población expuesta de 93,953 habitantes (Figura 6); y 37,324 viviendas particulares ocupadas con personas presentes.

Figura 5. Población por departamento: Riesgo Alto



San Isidro, 12 de junio de 2021

El CENEPRED actualizará esta información de acuerdo a los avisos meteorológicos remitidos por del SENAMHI. El resultado de esta información se encuentra disponible en el Sistema de Información para la Gestión del Riesgo de Desastres - SIGRID, y a través de la página web del CENEPRED <https://cenepred.gob.pe/web/escenario-riesgos/> para su descarga a fin de dar a conocer de manera detallada los parámetros utilizados.