



HELADAS Y FRIAJES



CENEPRED

Centro Nacional de Estimación, Prevención y
Reducción del Riesgo de Desastres

ESCENARIO DE RIESGO POR BAJAS TEMPERATURAS 2022

*PRONÓSTICO DEL DESCENSO DE TEMPERATURA
NOCTURNA EN LA SIERRA CENTRO Y SUR*

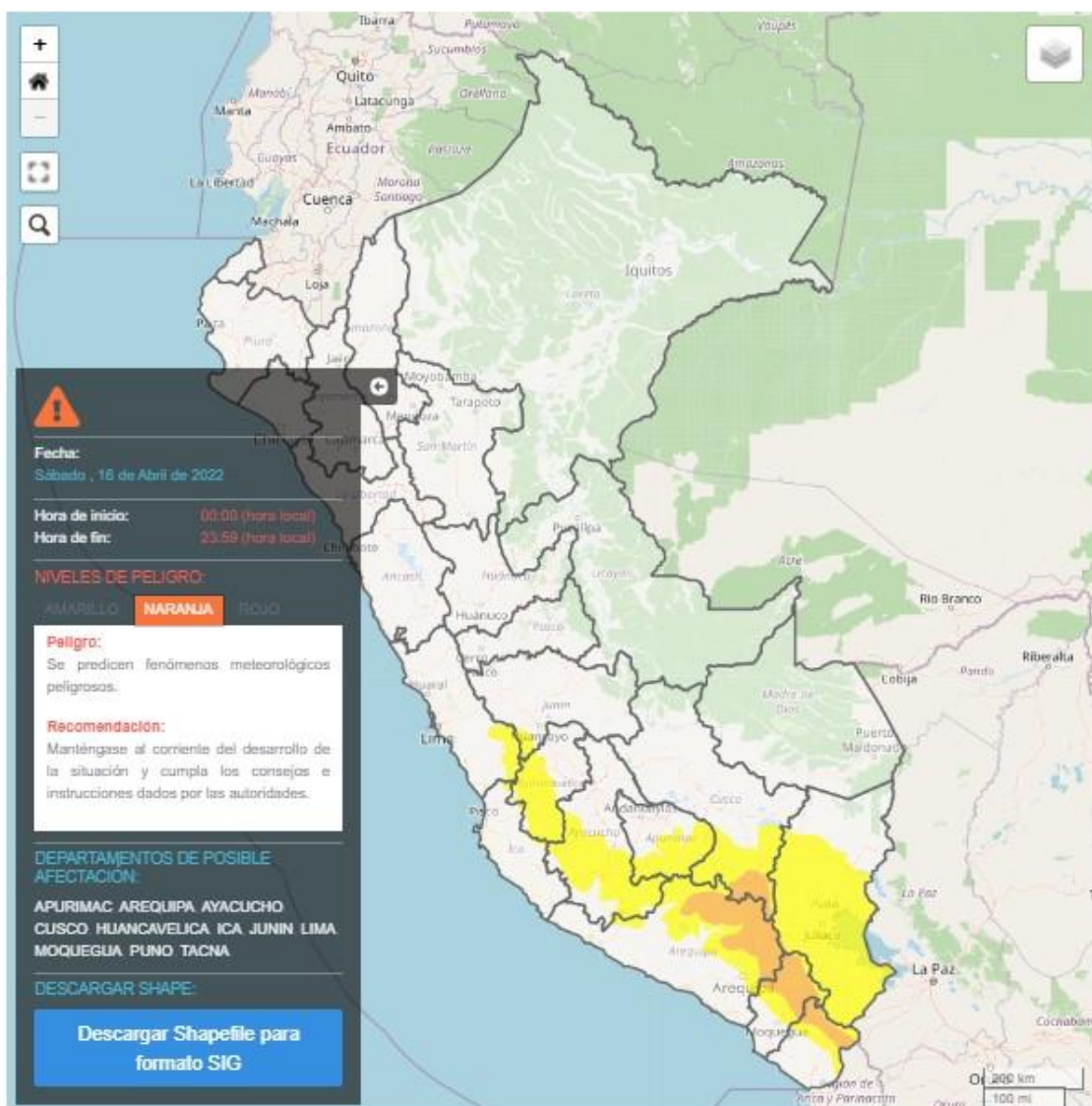
DEL 16 AL 18 DE ABRIL DE 2022

I. PERSPECTIVAS

El SENAMHI informa que, entre la madrugada del sábado 16 y el lunes 18 de abril, se presentará el descenso de la temperatura nocturna en la sierra centro y sur. Además, se esperan ráfagas de viento con velocidades próximas a los 40 km/h, escasa nubosidad e incremento de la temperatura diurna. (SENAMHI / Aviso Meteorológico N°084).

El sábado 16 de abril se prevén temperaturas próximas a los -4°C en la sierra centro y valores inferiores a los -14°C en localidades sobre los 4000 m s. n. m. de la sierra sur.

Figura 1. Pronósticos del descenso de temperatura nocturna en la sierra centro y sur del 16 de abril 2022.



Fuente: SENAMHI Aviso Meteorológico N°084

El domingo 17 de abril se prevén temperaturas próximas a los -3°C en la sierra centro y valores inferiores a los -12°C en localidades sobre los 4000 m s. n. m. de la sierra sur.

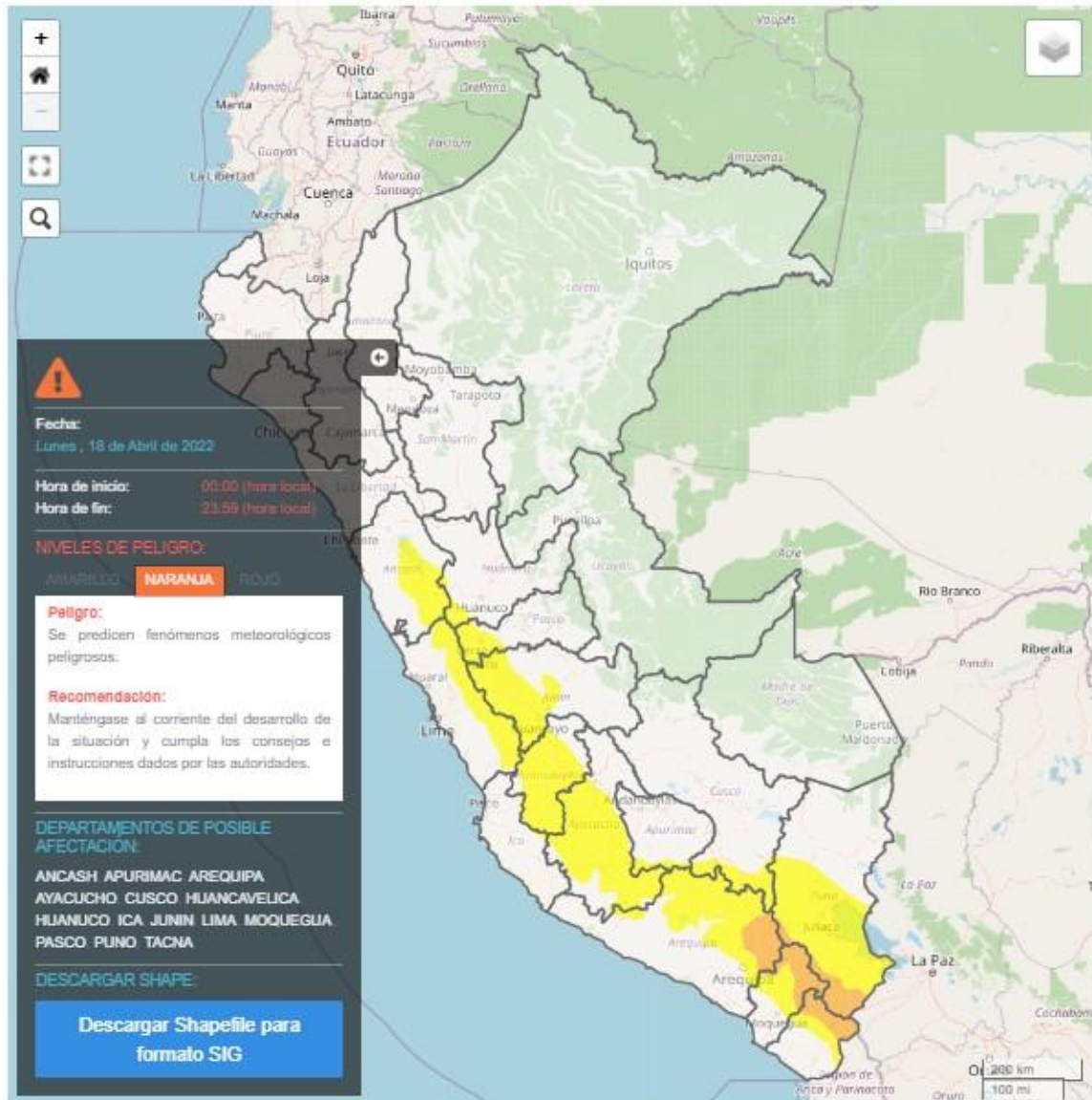
Figura 2. Pronósticos del descenso de temperatura nocturna en la sierra centro y sur del 17 de abril 2022.



Fuente: SENAMHI Aviso Meteorológico N°084

El lunes 18 de abril, se prevén temperaturas próximas a los -3°C en la sierra centro y valores inferiores a los -12°C en localidades sobre los 4000 m s. n. m. de la sierra sur.

Figura 2. Pronósticos del descenso de temperatura nocturna en la sierra centro y sur del 18 de abril 2022.



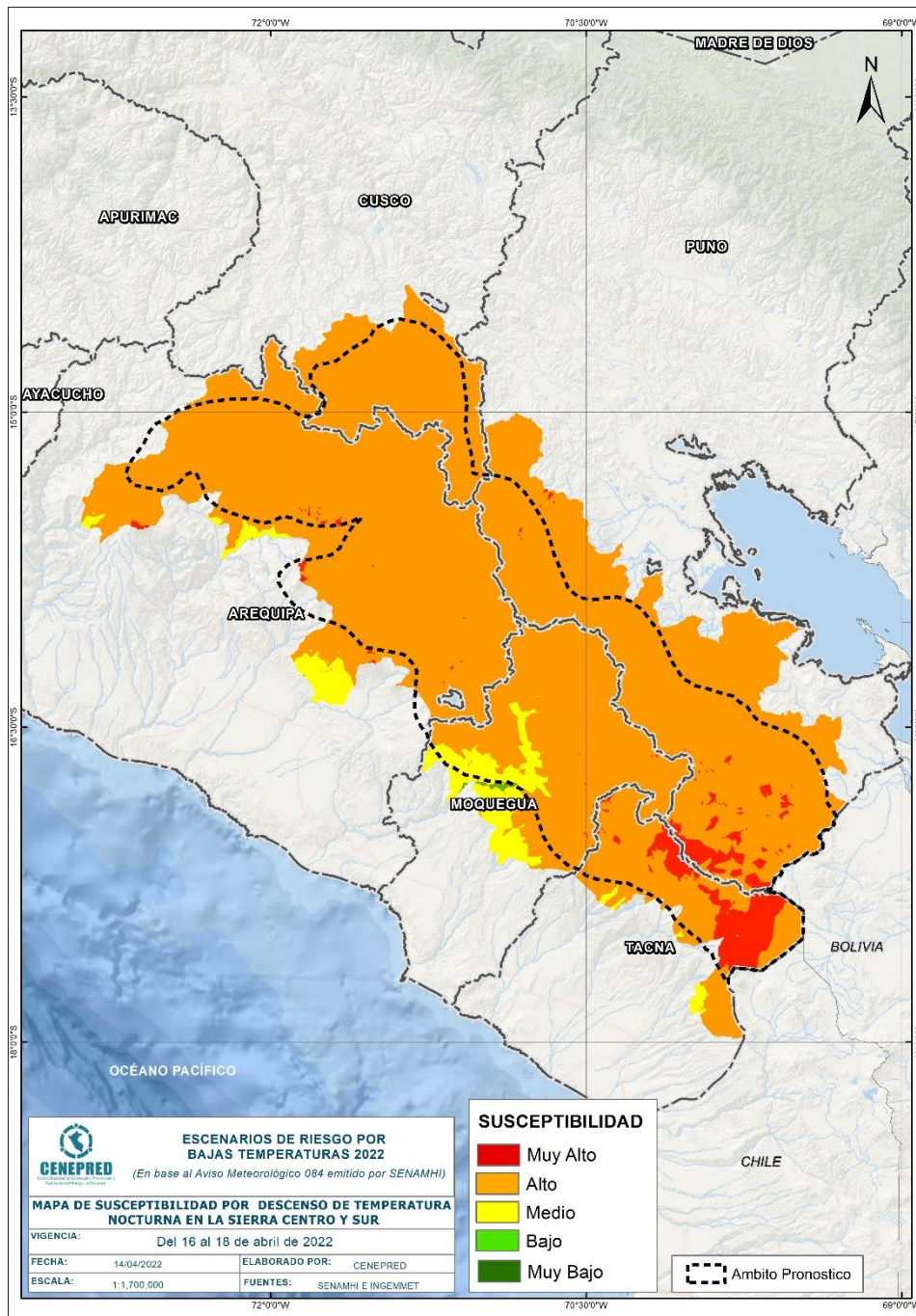
Fuente: SENAMHI Aviso Meteorológico N°084

Para efectos de análisis se ha unido el ámbito de los diferentes días que implica el aviso, obteniendo un solo ámbito de exposición por los días de duración del aviso.

III. ANÁLISIS DE SUSCEPTIBILIDAD POR DESCENSO DE TEMPERATURAS

Para identificar de manera general los niveles de susceptibilidad ante el descenso de temperatura nocturna en la sierra sur y centro, se utilizó el mapa de temperaturas mínimas normales del mes abril, elaborado por el SENAMHI.

Figura 4. Mapa de Susceptibilidad por el pronostico del descenso de temperatura nocturna en la sierra centro y sur



Fuente: Elaborado por CENEPRED, con datos del SENAMHI.

IV. ANÁLISIS DE EXPOSICIÓN SOCIOECONÓMICA

En el análisis de exposición socioeconómica, se consideró como unidad mínima de análisis el ámbito distrital. Las variables utilizadas fueron: Pobreza por Necesidades Básicas Insatisfechas - NBI , tasa de analfabetismo y la tasa de desnutrición crónica infantil .

El valor de importancia (ponderación) de cada uno de los parámetros utilizados se estimó mediante el Proceso de Análisis Jerárquico (método de Saaty).

Finalmente, el valor de vulnerabilidad se obtuvo mediante el análisis con sistemas de información geográfica (SIG), a fin de poder ser representado cartográficamente.

Tabla 1. Parámetros de la vulnerabilidad

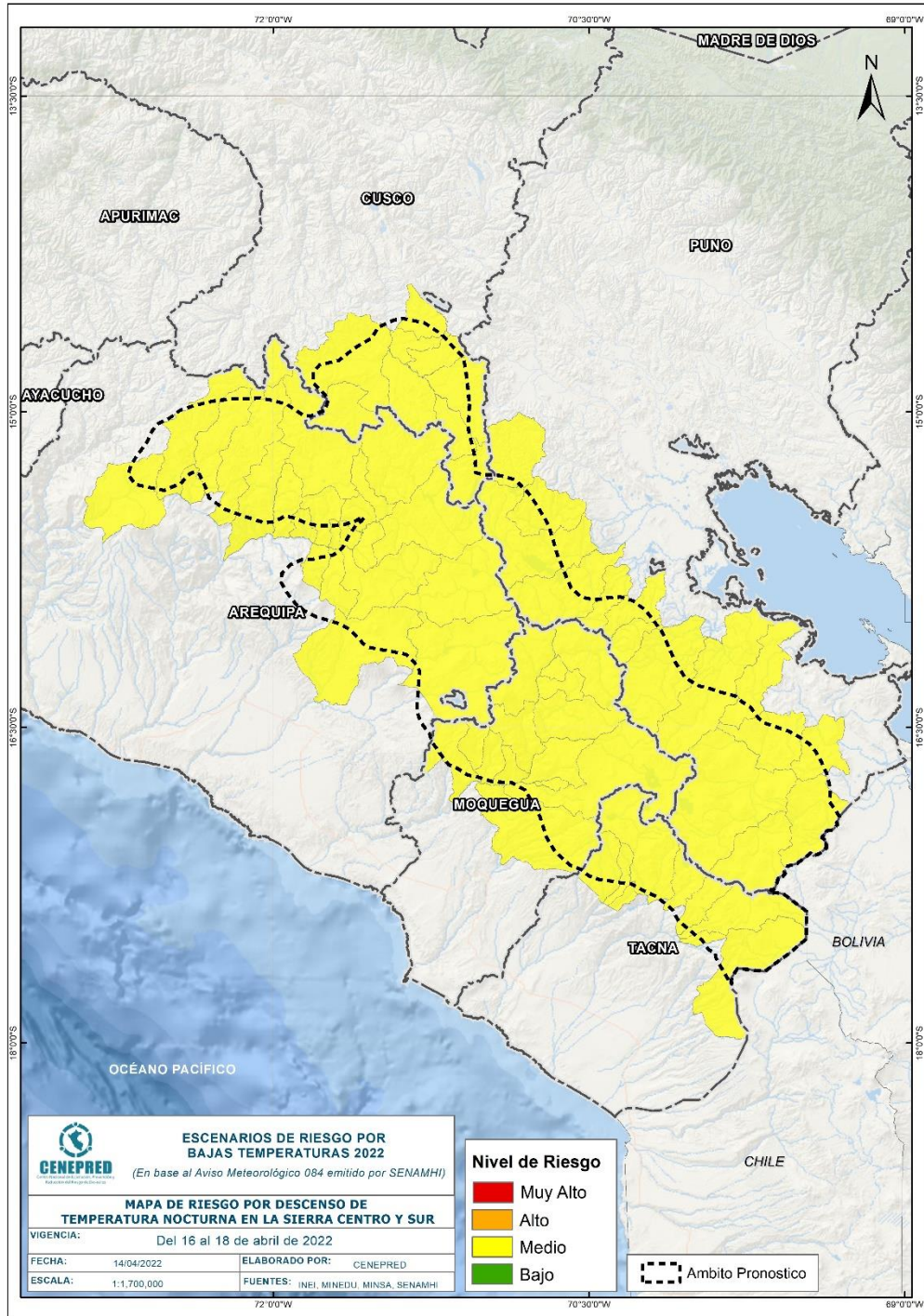
IDS_5	Valor	Peso	Desnutrición crónica infantil	Valor	Peso	Pobreza por NBI	Valor	Peso	Tasa de analfabetismo	Valor	Peso	Valor de Vulnerabilidad
Quintil 5: Mayor a 24.2	0.50	0.40	Quintil 5: Mayor a 30.7	0.50	0.30	Quintil 5: De 60% a más	0.50	0.20	Quintil 5: Mayor a 19.5	0.50	0.10	0.50
Quintil 4: 11.7 - 24.2	0.25	0.40	Quintil 4: 23.1 - 30.7	0.25	0.30	Quintil 4: 40% a 59.9%	0.30	0.20	Quintil 4: 13.4 a 19.5	0.25	0.10	0.26
Quintil 3: 5.5 - 11.6	0.15	0.40	Quintil 3: 17.0 - 23.0	0.15	0.30	Quintil 3: 20% a 39.9%	0.13	0.20	Quintil 3: 9.0 a 13.3	0.13	0.10	0.14
Quintil 2: 0.1 - 5.4	0.08	0.40	Quintil 2: 10.2 - 16.9	0.08	0.30	Quintil 2: 10% a 19.9%	0.05	0.20	Quintil 2: 5.1 a 8.9	0.08	0.10	0.07
Quintil 1: Menor a 0.1	0.02	0.40	Quintil 1: Menor a 10.1	0.02	0.30	Quintil 1: Menor a 10%	0.02	0.20	Quintil 1: Menor a 5.0	0.04	0.10	0.02

Fuente: Elaborado por CENEPRED.

V. ESCENARIO PROBABLE DE RIESGO

A continuación se muestra el resultado del escenario:

Figura 5. Mapa de riesgo por el descenso de temperatura nocturna en la sierra centro y sur



Fuente: CENEPRED

Tabla 2. Elementos expuestos por departamentos según su nivel de riesgo.

RIESGO		Medio					
N°	DEPARTAMENTO	Cantidad distritos	Población			Viviendas	
			Total	De 0 a 5 años	De 60 años a más	Total	VPOPP*
1	AREQUIPA	23	72,054	6,444	7,660	56,007	42,244
2	CUSCO	9	62,329	5,638	7,212	32,726	29,165
3	MOQUEGUA	14	25,300	1,442	5,267	19,861	18,121
4	PUNO	15	125,021	8,184	20,184	80,017	71,708
5	TACNA	9	12,021	662	2,149	8,280	7,755
TOTAL GENERAL		70	296,725	22,370	42,472	196,891	168,993

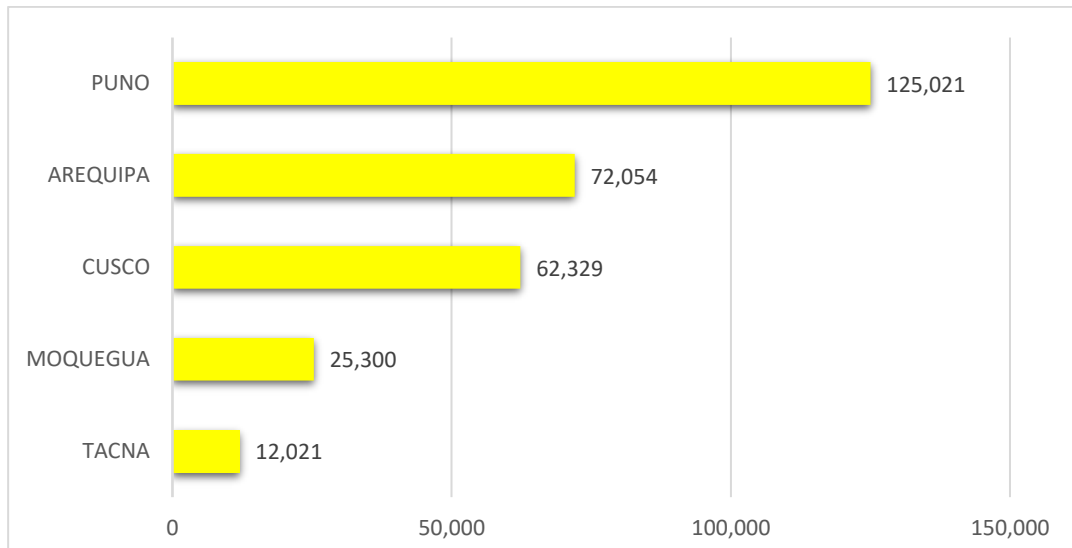
* Viviendas particulares ocupadas con personas presentes.

Fuente: Elaborado por CENEPRED con datos del Censo Nacional 2017 (INEI).

Finalmente, se presentan los resultados del escenario de riesgo:

Los departamentos con nivel de riesgo medio comprenden una población expuesta de 296,725 habitantes (Figura 6); y 168,993 viviendas particulares ocupadas con personas presentes.

Figura 6. Población por departamento: Riesgo Medio



San Isidro, 14 de abril de 2022

El CENEPRED actualizará esta información de acuerdo a los avisos meteorológicos remitidos por del SENAMHI. El resultado de esta información se encuentra disponible en el Sistema de Información para la Gestión del Riesgo de Desastres - SIGRID, y a través de la página web del CENEPRED <https://cenepred.gob.pe/web/escenario-riesgos/> para su descarga a fin de dar a conocer de manera detallada los parámetros utilizados.