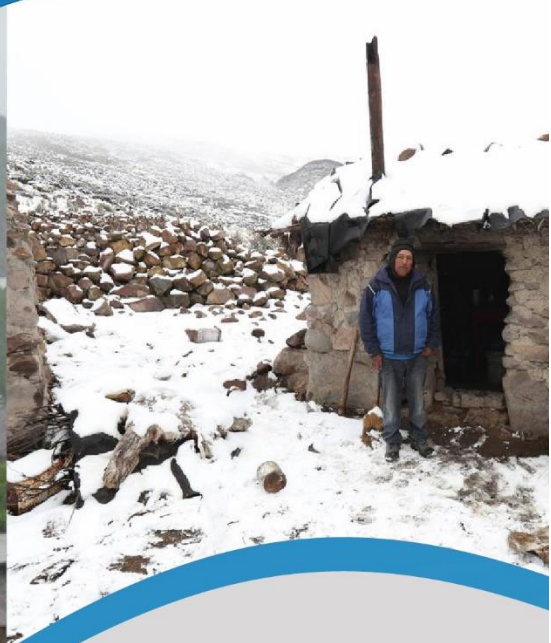




HELADAS Y FRIAJES



CENEPRED

Centro Nacional de Estimación, Prevención y
Reducción del Riesgo de Desastres

ESCENARIO DE RIESGO POR BAJAS TEMPERATURAS 2022

PRONÓSTICO DEL SÉPTIMO FRIAJE EN LA SELVA

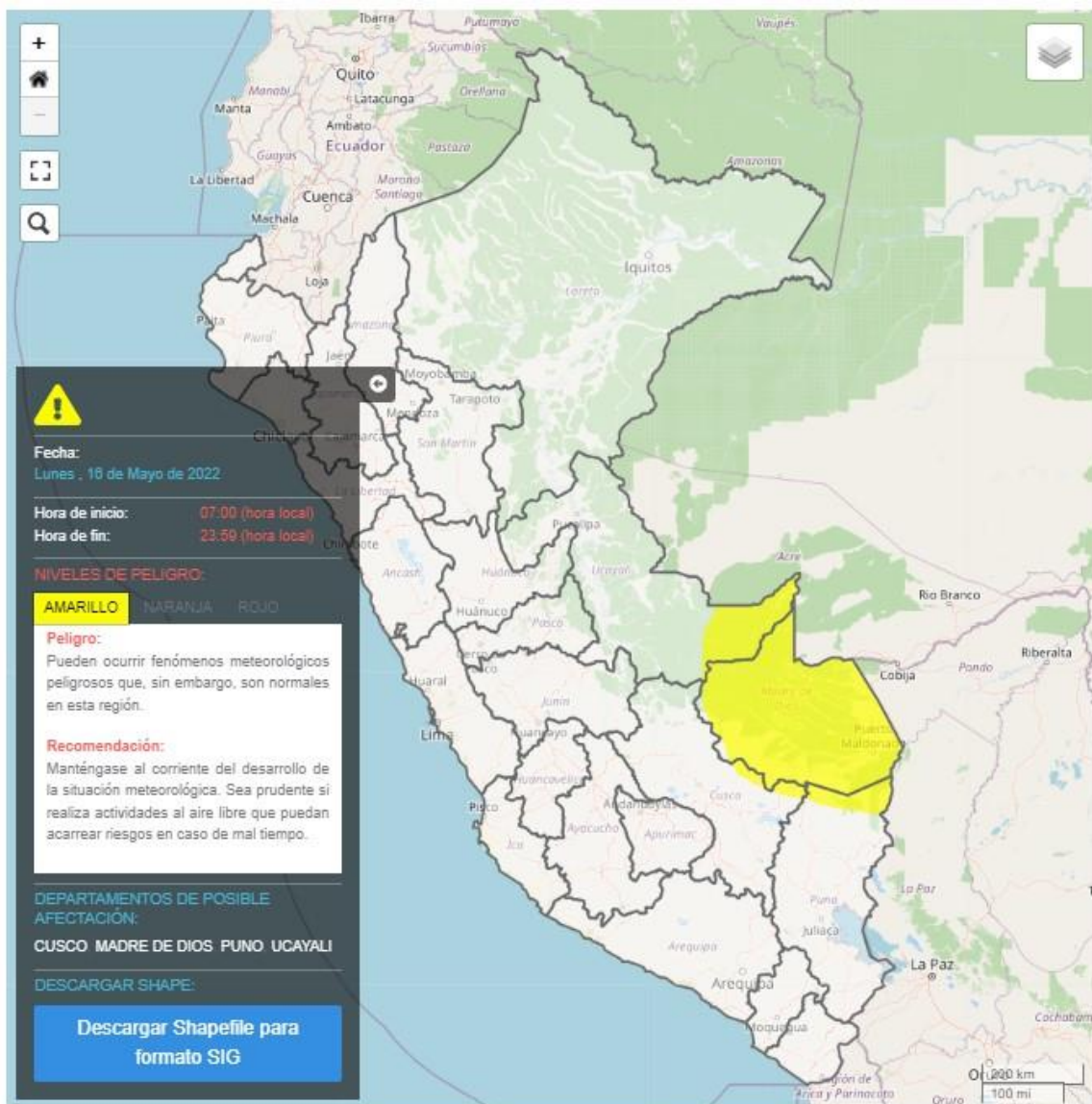
DEL 16 AL 18 DE MAYO DE 2022

I. PERSPECTIVAS

El SENAMHI informa que, entre el lunes 16 y el miércoles 18 de mayo, se presentará el descenso de la temperatura, el incremento de la sensación de frío y ráfagas de viento en la selva, debido al ingreso de séptimo friaje del año. (SENAMHI / Aviso Meteorológico N°096).

El lunes 16 de mayo se prevén temperaturas mínimas próximas a los 17°C en la selva sur y alrededor de los 18°C en la selva central.

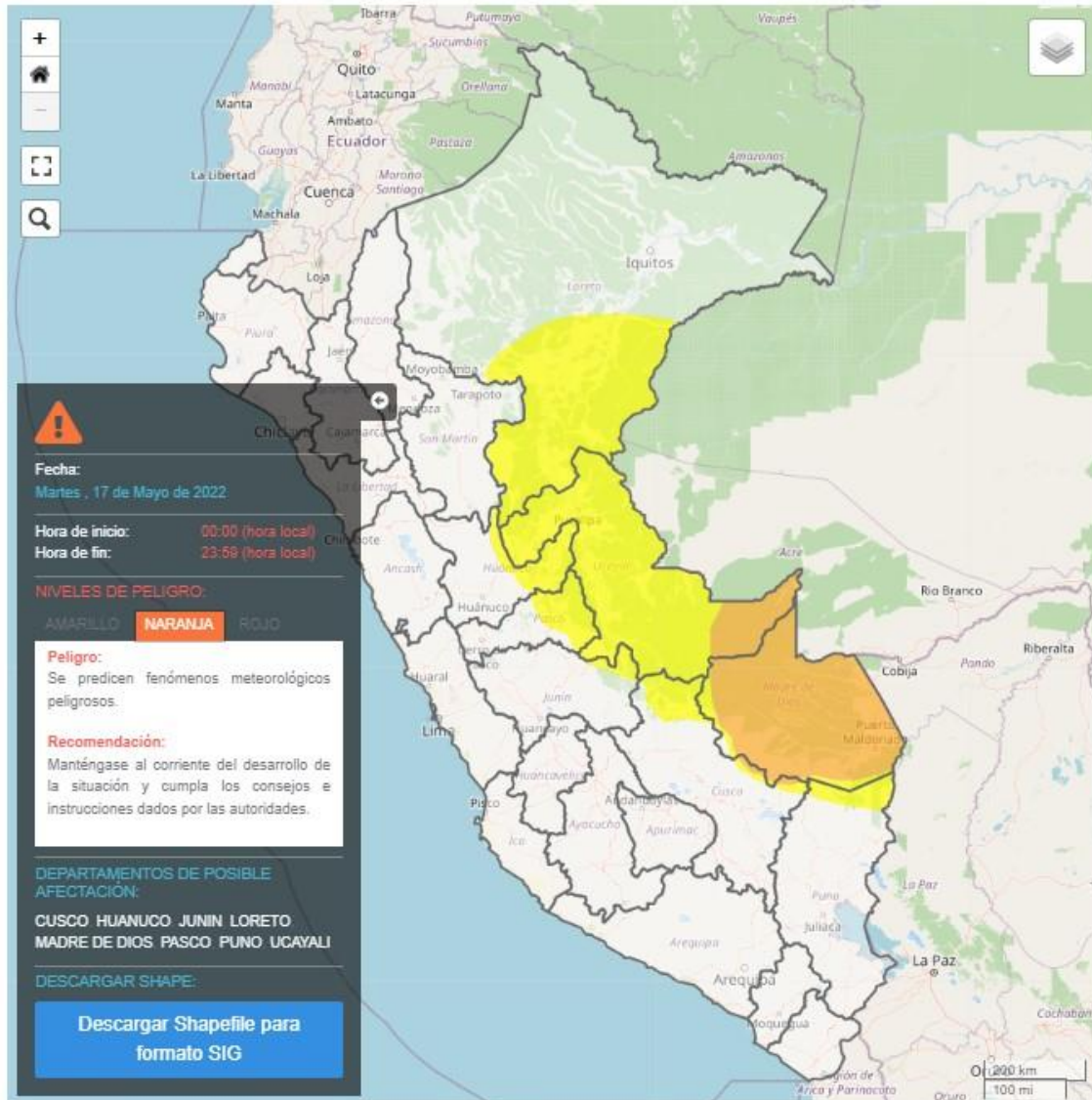
Figura 1. Pronóstico del séptimo friaje en la selva del 16 de mayo 2022.



Fuente: SENAMHI Aviso Meteorológico N°096

El martes 17 de mayo se prevén temperaturas mínimas próximas a los 16°C en la selva sur, alrededor de los 18°C en la selva central y cercanas a los 19 ° C en la selva norte.

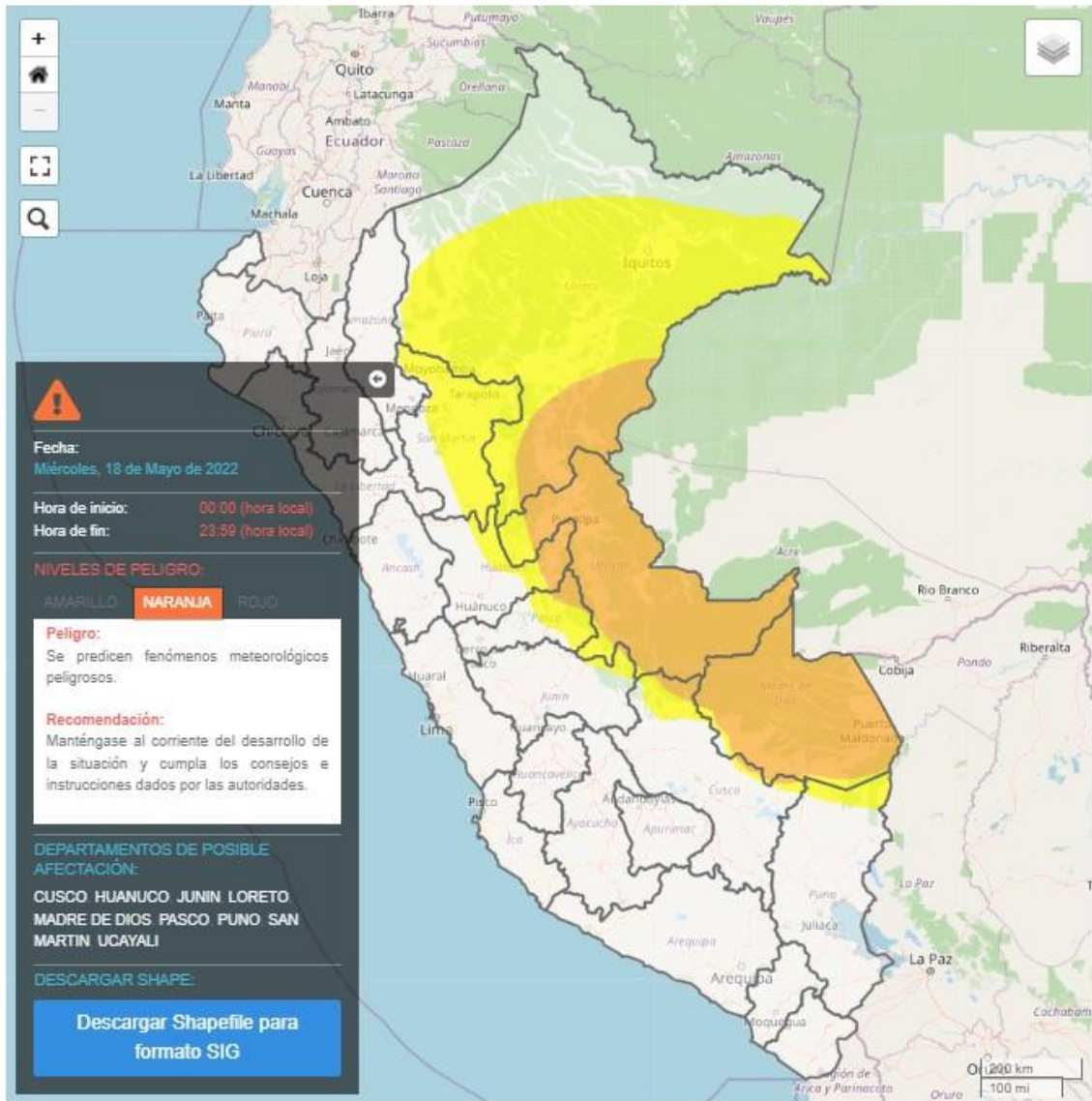
Figura 1. Pronósticos del séptimo friaje en la selva del 17 de mayo 2022.



Fuente: SENAMHI Aviso Meteorológico N°096

El miércoles 18 de mayo se prevén temperaturas mínimas próximas a los 15°C en la selva sur, alrededor de los 17°C en la selva central y entre los 17°C y 19°C en la selva norte.

Figura 1. Pronósticos del séptimo friaje en la selva del 18 de mayo 2022.



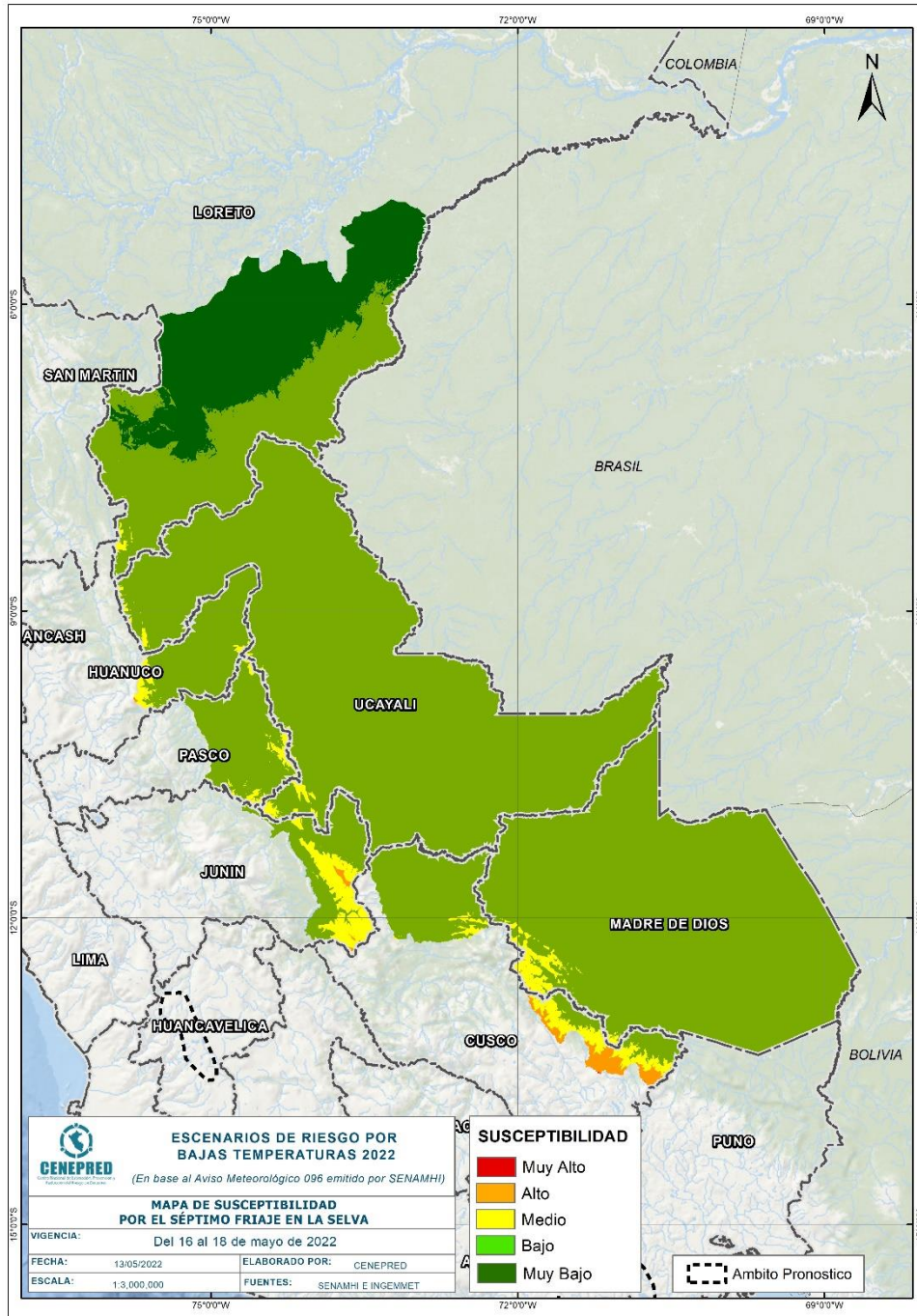
Fuente: SENAMHI Aviso Meteorológico N°096

Para efectos de análisis se ha unido el ámbito de los diferentes días que implica el aviso, obteniendo un solo ámbito de exposición por los días de duración del aviso.

III. ANÁLISIS DE SUSCEPTIBILIDAD POR DESCENSO DE TEMPERATURAS

Para identificar de manera general los niveles de susceptibilidad ante el descenso de temperatura nocturna en la sierra sur y centro, se utilizó el mapa de temperaturas mínimas normales del mes abril, elaborado por el SENAMHI.

Figura 2. Mapa de Susceptibilidad por el pronóstico del séptimo friaje en la selva



Fuente: Elaborado por CENEPRED, con datos del SENAMHI.

IV. ANÁLISIS DE EXPOSICIÓN SOCIOECONÓMICA

En el análisis de exposición socioeconómica, se consideró como unidad mínima de análisis el ámbito distrital. Las variables utilizadas fueron: Pobreza por Necesidades Básicas Insatisfechas - NBI, tasa de analfabetismo y la tasa de desnutrición crónica infantil.

El valor de importancia (ponderación) de cada uno de los parámetros utilizados se estimó mediante el Proceso de Análisis Jerárquico (método de Saaty).

Finalmente, el valor de vulnerabilidad se obtuvo mediante el análisis con sistemas de información geográfica (SIG), a fin de poder ser representado cartográficamente.

Tabla 1. Parámetros de la vulnerabilidad

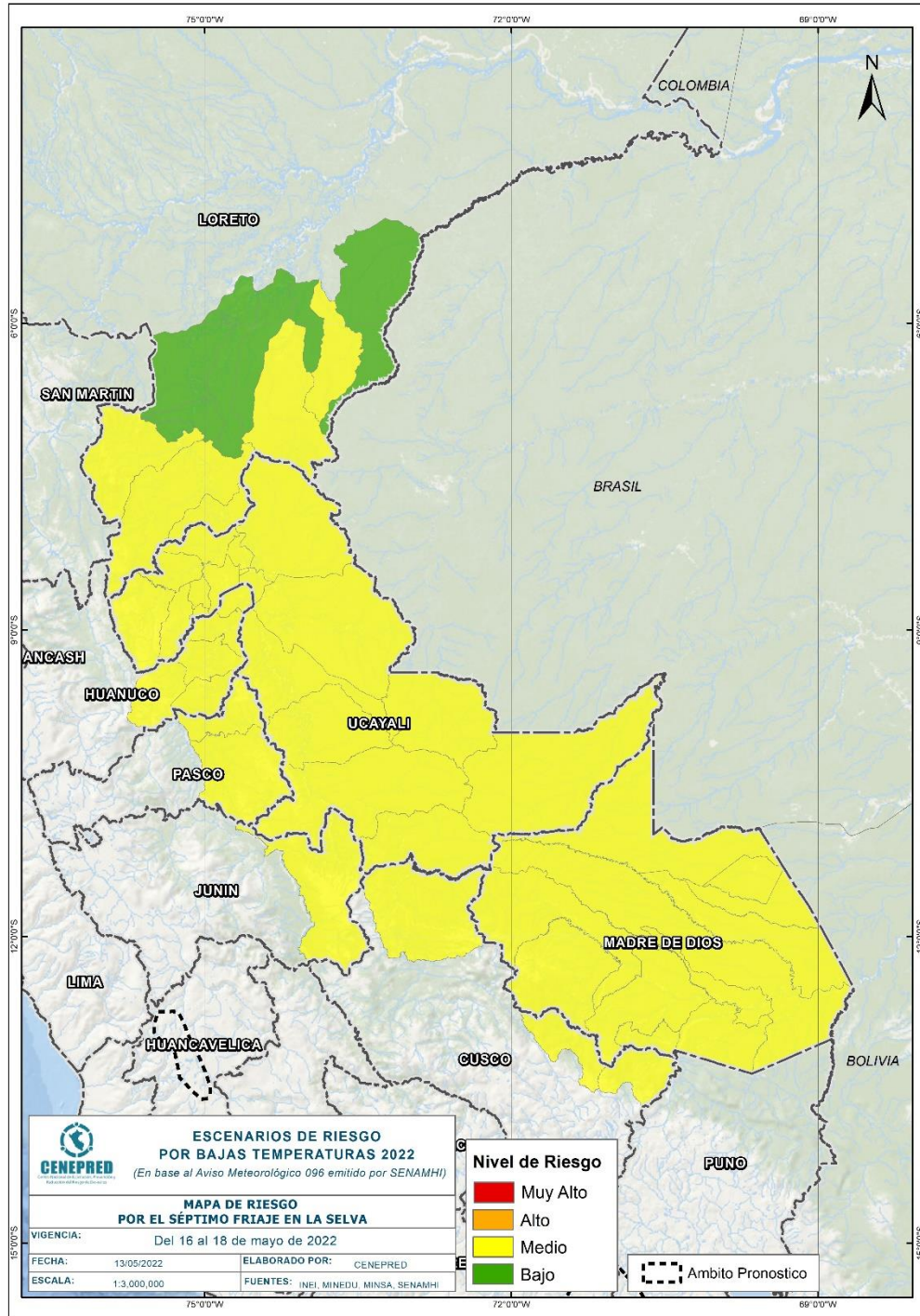
IDS_5	Valor	Peso	Desnutrición crónica infantil	Valor	Peso	Pobreza por NBI	Valor	Peso	Tasa de analfabetismo	Valor	Peso	Valor de Vulnerabilidad
Quintil 5: Mayor a 24.2	0.50	0.40	Quintil 5: Mayor a 30.7	0.50	0.30	Quintil 5: De 60% a más	0.50	0.20	Quintil 5: Mayor a 19.5	0.50	0.10	0.50
Quintil 4: 11.7 - 24.2	0.25	0.40	Quintil 4: 23.1 - 30.7	0.25	0.30	Quintil 4: 40% a 59.9%	0.30	0.20	Quintil 4: 13.4 a 19.5	0.25	0.10	0.26
Quintil 3: 5.5 - 11.6	0.15	0.40	Quintil 3: 17.0 - 23.0	0.15	0.30	Quintil 3: 20% a 39.9%	0.13	0.20	Quintil 3: 9.0 a 13.3	0.13	0.10	0.14
Quintil 2: 0.1 - 5.4	0.08	0.40	Quintil 2: 10.2 - 16.9	0.08	0.30	Quintil 2: 10% a 19.9%	0.05	0.20	Quintil 2: 5.1 a 8.9	0.08	0.10	0.07
Quintil 1: Menor a 0.1	0.02	0.40	Quintil 1: Menor a 10.1	0.02	0.30	Quintil 1: Menor a 10%	0.02	0.20	Quintil 1: Menor a 5.0	0.04	0.10	0.02

Fuente: Elaborado por CENEPRED.

V. ESCENARIO PROBABLE DE RIESGO

A continuación se muestra el resultado del escenario:

Figura 3. Mapa de riesgo por el séptimo friaje en la selva



Fuente: CENEPRED

Tabla 2. Elementos expuestos por departamentos según su nivel de riesgo.

RIESGO		Medio					
N°	DEPARTAMENTO	Cantidad distritos	Población			Viviendas	
			Total	De 0 a 5 años	De 60 años a más	Total	VPOPP*
1	CUSCO	3	13,591	1,407	841	3,962	3,737
2	HUANUCO	5	32,538	3,954	2,143	11,987	10,334
3	JUNIN	1	26,036	3,661	888	8,704	8,363
4	LORETO	5	35,052	4,485	2,526	9,043	8,392
5	MADRE DE DIOS	11	141,070	14,520	8,287	51,971	47,330
6	PASCO	2	30,883	3,856	1,615	11,357	9,618
7	UCAYALI	17	496,459	56,484	38,855	146,548	132,475
TOTAL GENERAL		44	775,629	88,367	55,155	243,572	220,249

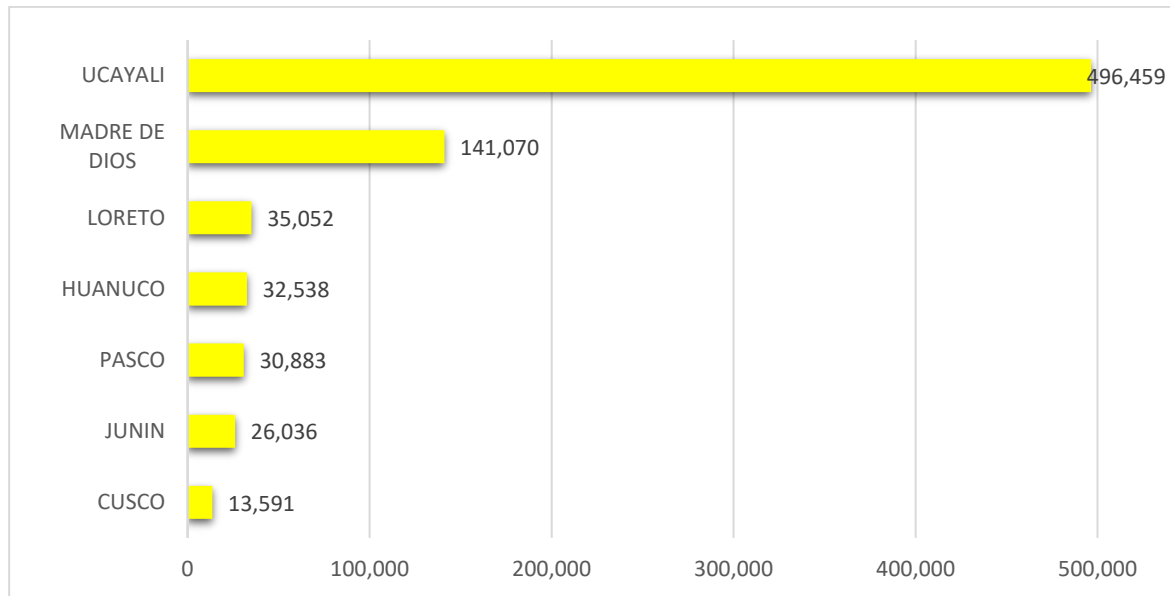
* Viviendas particulares ocupadas con personas presentes.

Fuente: Elaborado por CENEPRED con datos del Censo Nacional 2017 (INEI).

Finalmente, se presentan los resultados del escenario de riesgo:

Los departamentos con nivel de riesgo medio comprenden una población expuesta de 775,629 habitantes (Figura 4); y 220,249 viviendas particulares ocupadas con personas presentes.

Figura 4. Población por departamento: Riesgo Medio



San Isidro, 13 de mayo de 2022

El CENEPRED actualizará esta información de acuerdo a los avisos meteorológicos remitidos por del SENAMHI. El resultado de esta información se encuentra disponible en el Sistema de Información para la Gestión del Riesgo de Desastres - SIGRID, y a través de la página web del CENEPRED <https://cenepred.gob.pe/web/escenario-riesgos/> para su descarga a fin de dar a conocer de manera detallada los parámetros utilizados.