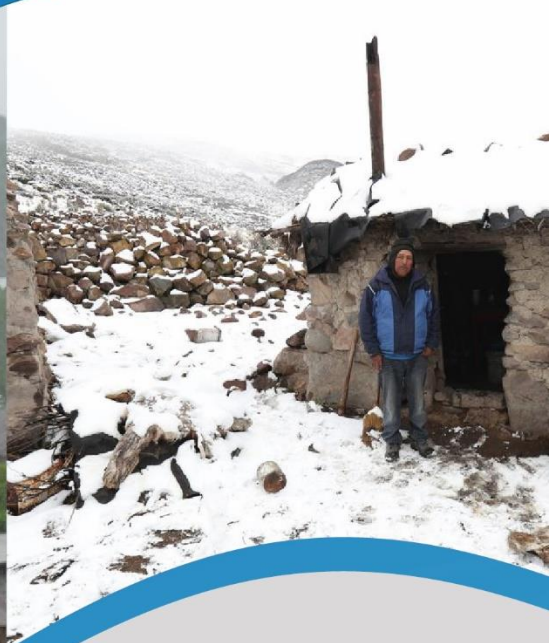




HELADAS Y FRIAJES



CENEPRED

Centro Nacional de Estimación, Prevención y
Reducción del Riesgo de Desastres

ESCENARIO DE RIESGO POR BAJAS TEMPERATURAS 2022

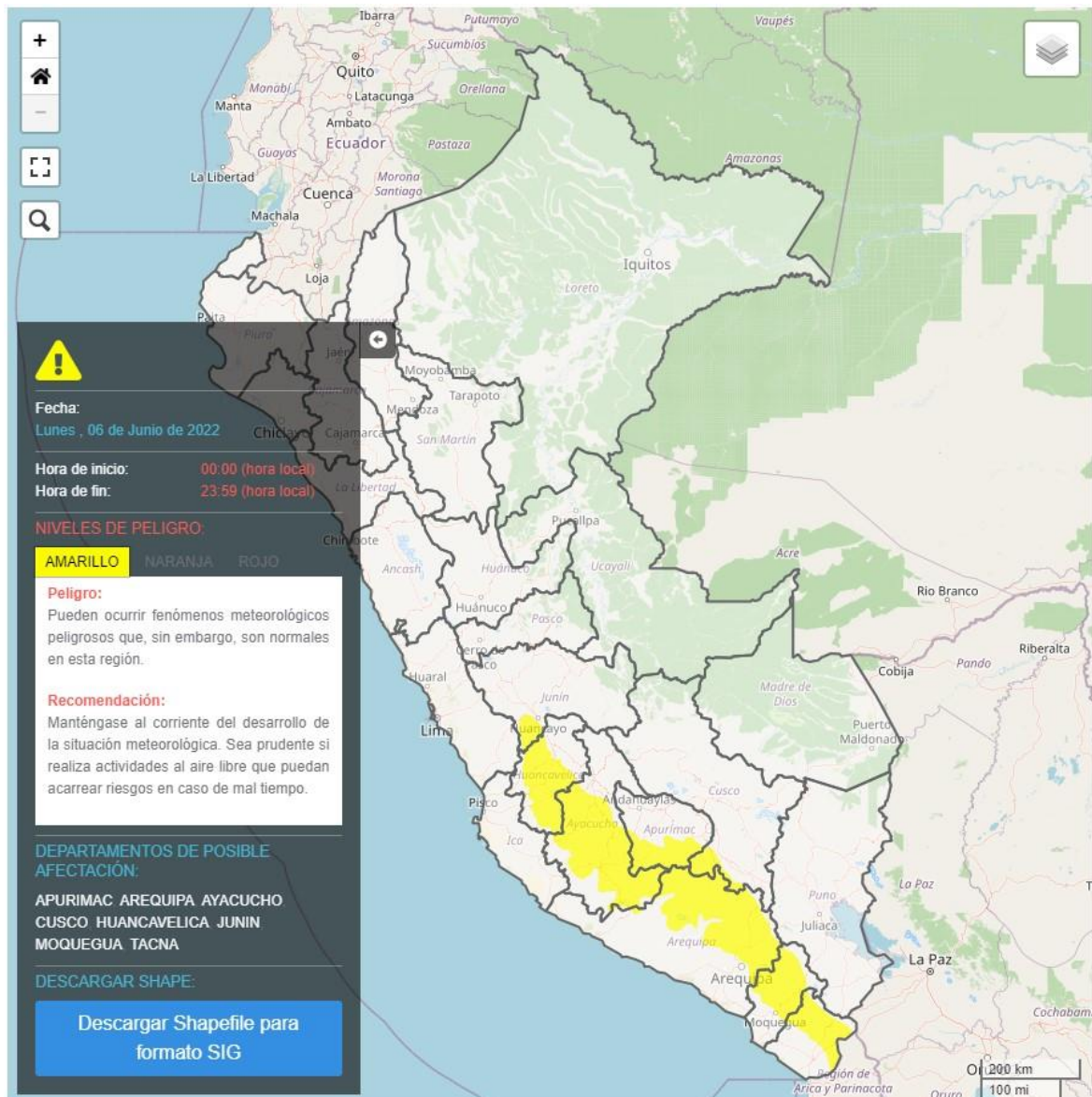
*PRONÓSTICO DEL DESCENSO DE TEMPERATURA
NOCTURNA EN LA SIERRA SUR Y CENTRO
DEL 06 AL 08 DE JUNIO DE 2022*

I. PERSPECTIVAS

El SENAMHI informa que, desde el lunes 6 al miércoles 8 de junio, se presentará el descenso de la temperatura nocturna en la sierra sur y centro. Además, se esperan ráfagas de viento con velocidades próximas a los 40 km/h, escasa nubosidad e incremento de la temperatura diurna. (SENAMHI / Aviso Meteorológico N°107).

El lunes 6 de junio se prevén temperaturas de hasta -8°C en la sierra central y valores inferiores a -15°C en localidades sobre los 4000 m s. n. m. de la sierra sur.

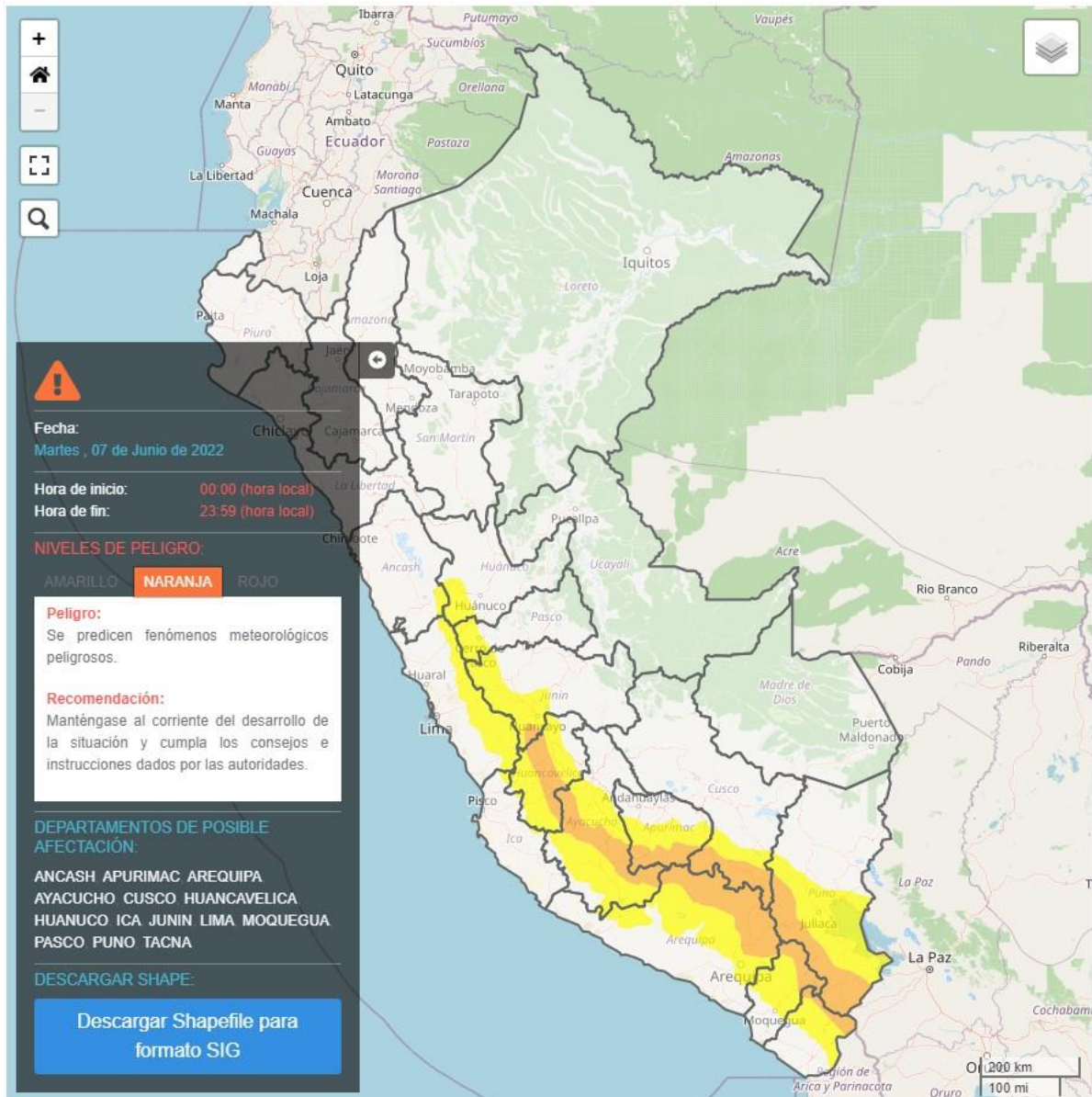
Figura 1. Pronósticos del descenso de temperatura nocturna en la sierra sur y centro del 06 de junio 2022.



Fuente: SENAMHI Aviso Meteorológico N°107

El martes 7 de junio se prevén temperaturas de hasta -10°C en la sierra central y valores cercanos a los -18°C en localidades sobre los 4000 m s. n. m. de la sierra sur.

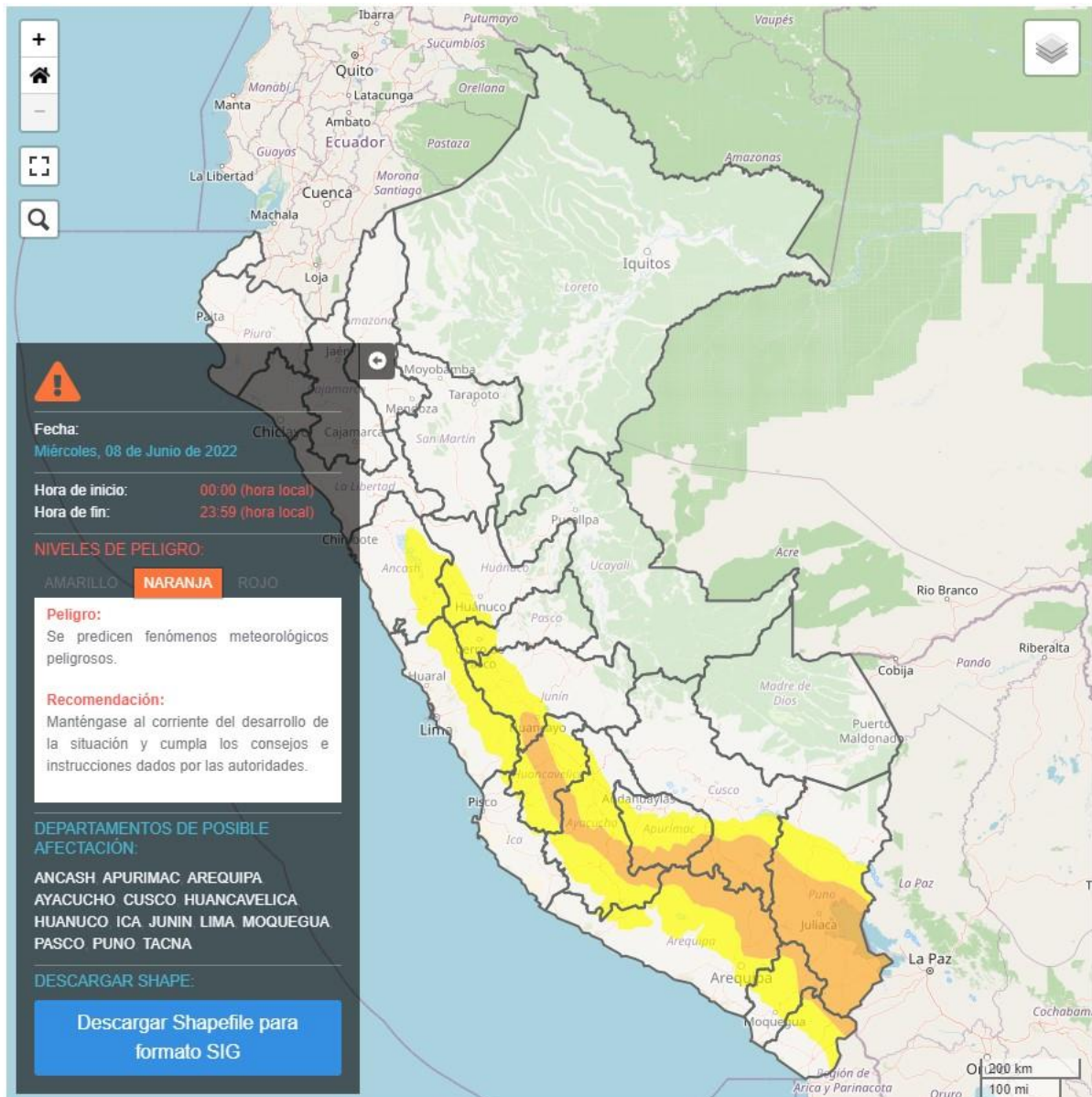
Figura 2. Pronósticos del descenso de temperatura nocturna en la sierra sur y centro del 07 de junio 2022.



Fuente: SENAMHI Aviso Meteorológico N°107

El miércoles 8 de junio se prevén temperaturas de hasta -10°C en la sierra central y valores cercanos a los -20°C en localidades sobre los 4000 m s. n. m. de la sierra sur.

Figura 3. Pronósticos del descenso de temperatura nocturna en la sierra sur y centro del 08 de junio 2022.



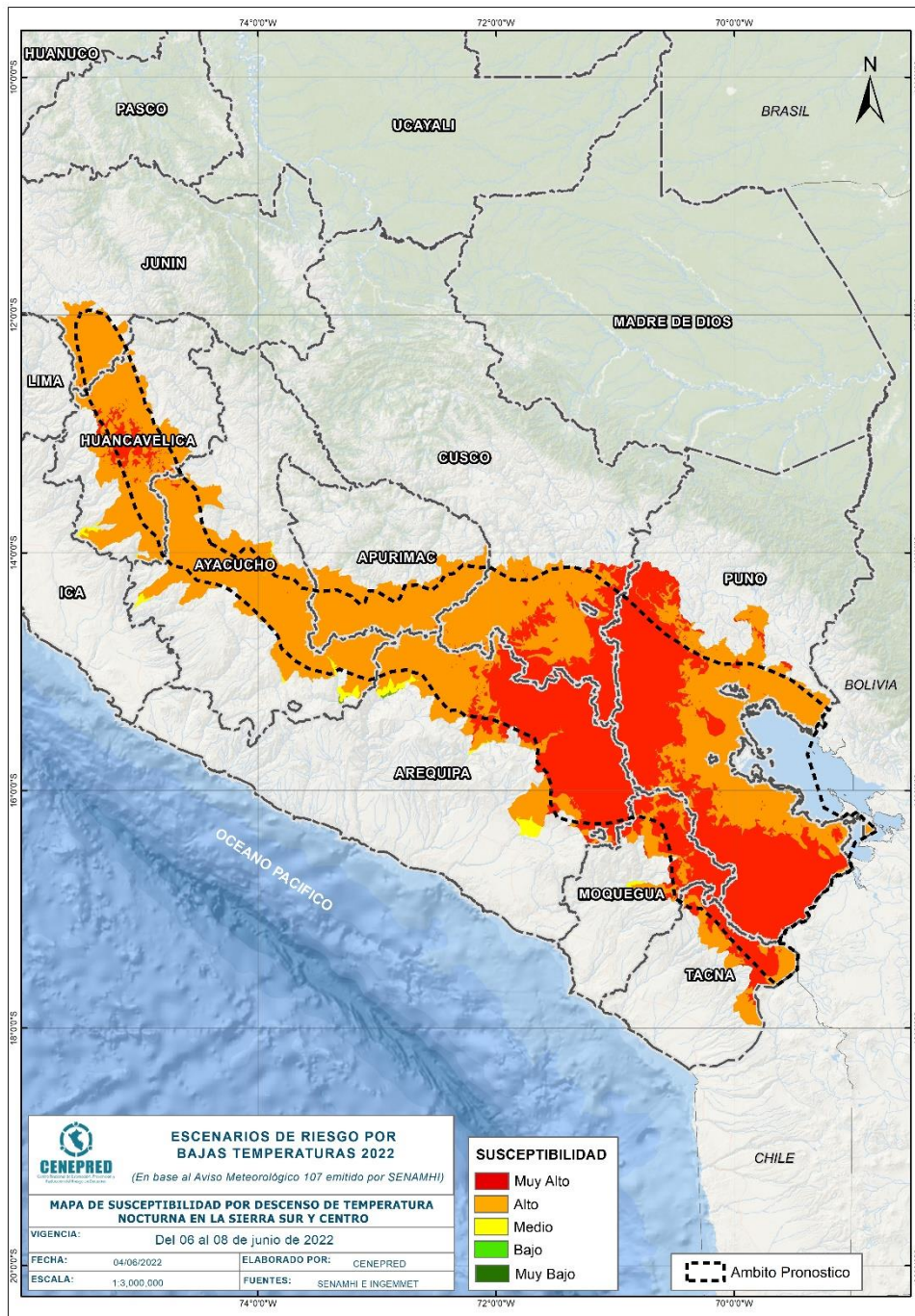
Fuente: SENAMHI Aviso Meteorológico N°081

Para efectos de análisis se ha unido el ámbito de los diferentes días que implica el aviso, obteniendo un solo ámbito de exposición por los días de duración del aviso.

III. ANÁLISIS DE SUSCEPTIBILIDAD POR DESCENSO DE TEMPERATURAS

Para identificar de manera general los niveles de susceptibilidad ante el descenso de temperatura nocturna en la sierra sur y centro, se utilizó el mapa de temperaturas mínimas normales del mes abril, elaborado por el SENAMHI.

Figura 4. Mapa de Susceptibilidad por el pronóstico del descenso de temperatura nocturna en la sierra sur y centro



Fuente: Elaborado por CENEPRED, con datos del SENAMHI.

IV. ANÁLISIS DE EXPOSICIÓN SOCIOECONÓMICA

En el análisis de exposición socioeconómica, se consideró como unidad mínima de análisis el ámbito distrital. Las variables utilizadas fueron: Pobreza por Necesidades Básicas Insatisfechas - NBI , tasa de analfabetismo y la tasa de desnutrición crónica infantil .

El valor de importancia (ponderación) de cada uno de los parámetros utilizados se estimó mediante el Proceso de Análisis Jerárquico (método de Saaty).

Finalmente, el valor de vulnerabilidad se obtuvo mediante el análisis con sistemas de información geográfica (SIG), a fin de poder ser representado cartográficamente.

Tabla 1. Parámetros de la vulnerabilidad

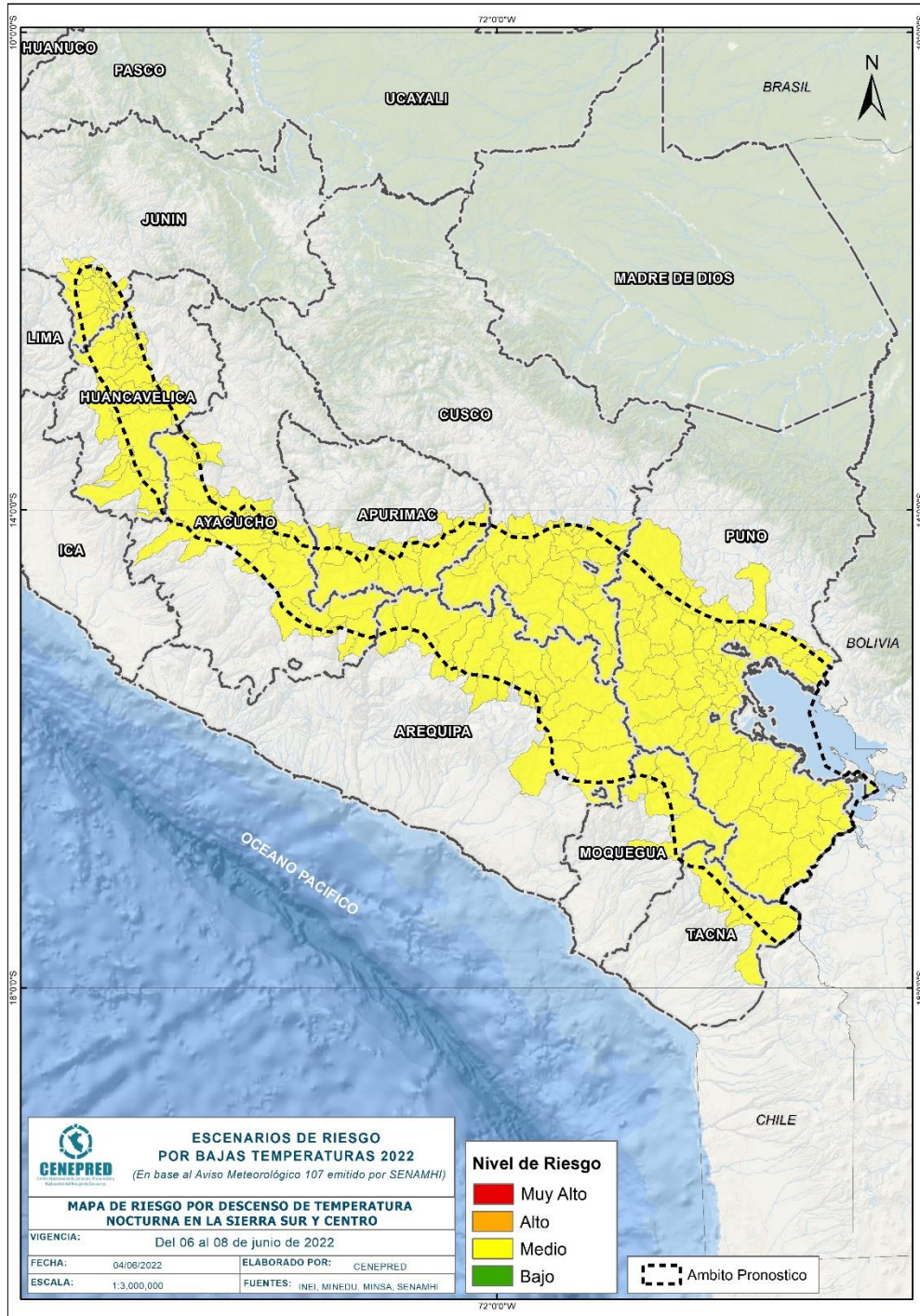
IDS_5	Valor	Peso	Desnutrición crónica infantil	Valor	Peso	Pobreza por NBI	Valor	Peso	Tasa de analfabetismo	Valor	Peso	Valor de Vulnerabilidad
Quintil 5: Mayor a 24.2	0.50	0.40	Quintil 5: Mayor a 30.7	0.50	0.30	Quintil 5: De 60% a más	0.50	0.20	Quintil 5: Mayor a 19.5	0.50	0.10	0.50
Quintil 4: 11.7 - 24.2	0.25	0.40	Quintil 4: 23.1 - 30.7	0.25	0.30	Quintil 4: 40% a 59.9%	0.30	0.20	Quintil 4: 13.4 a 19.5	0.25	0.10	0.26
Quintil 3: 5.5 - 11.6	0.15	0.40	Quintil 3: 17.0 - 23.0	0.15	0.30	Quintil 3: 20% a 39.9%	0.13	0.20	Quintil 3: 9.0 a 13.3	0.13	0.10	0.14
Quintil 2: 0.1 - 5.4	0.08	0.40	Quintil 2: 10.2 - 16.9	0.08	0.30	Quintil 2: 10% a 19.9%	0.05	0.20	Quintil 2: 5.1 a 8.9	0.08	0.10	0.07
Quintil 1: Menor a 0.1	0.02	0.40	Quintil 1: Menor a 10.1	0.02	0.30	Quintil 1: Menor a 10%	0.02	0.20	Quintil 1: Menor a 5.0	0.04	0.10	0.02

Fuente: Elaborado por CENEPRED.

V. ESCENARIO PROBABLE DE RIESGO

A continuación se muestra el resultado del escenario:

Figura 5. Mapa de riesgo por el descenso de temperatura nocturna en la sierra sur y centro



Fuente: CENEPRED

Tabla 2. Elementos expuestos por departamentos según su nivel de riesgo.

RIESGO		Medio					
N°	DEPARTAMENTO	Cantidad distritos	Población			Viviendas	
			Total	De 0 a 5 años	De 60 años a más	Total	VPOPP*
1	APURIMAC	15	54,860	4,692	6,634	27,880	24,993
2	AREQUIPA	22	74,763	6,785	7,716	57,181	43,512
3	AYACUCHO	28	64,608	4,694	11,476	41,695	36,936
4	CUSCO	30	238,446	19,664	30,477	111,775	100,204
5	HUANCAVELICA	26	115,109	10,041	14,520	55,697	48,818
6	JUNIN	29	176,743	15,716	21,748	63,834	56,616
7	MOQUEGUA	6	9,150	543	1,915	8,151	7,630
8	PUNO	81	997,559	75,253	135,367	509,804	460,836
9	TACNA	5	9,075	502	1,437	5,801	5,337
TOTAL GENERAL		242	1,740,313	137,890	231,290	881,818	784,882

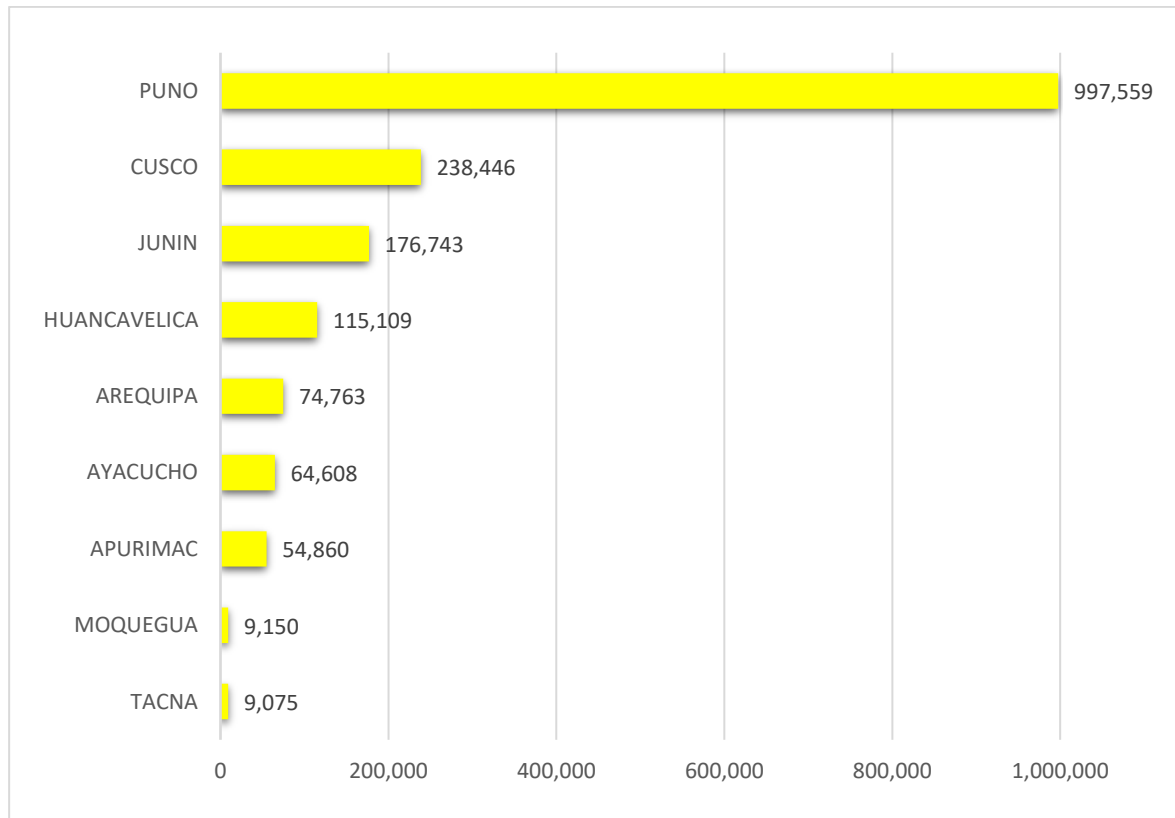
* Viviendas particulares ocupadas con personas presentes.

Fuente: Elaborado por CENEPRED con datos del Censo Nacional 2017 (INEI).

Finalmente, se presentan los resultados del escenario de riesgo:

Los departamentos con nivel de riesgo medio comprenden una población expuesta de 1,740,313 habitantes (Figura 6); y 784,882 viviendas particulares ocupadas con personas presentes.

Figura 6. Población por departamento: Riesgo Medio



San Isidro, 04 de junio de 2022

El CENEPRED actualizará esta información de acuerdo a los avisos meteorológicos remitidos por del SENAMHI. El resultado de esta información se encuentra disponible en el Sistema de Información para la Gestión del Riesgo de Desastres - SIGRID, y a través de la página web del CENEPRED <https://cenepred.gob.pe/web/escenario-riesgos/> para su descarga a fin de dar a conocer de manera detallada los parámetros utilizados.