



CENEPRED

Centro Nacional de Estimación, Prevención y
Reducción del Riesgo de Desastres

ESCENARIO DE RIESGO ANTE LA TEMPORADA DE BAJAS TEMPERATURAS 2022

*PRONÓSTICO DE DESCENSO DE TEMPERATURA
NOCTURNA EN LA SIERRA*

DEL 27 AL 29 DE JUNIO DE 2022

I. PERSPECTIVAS

El SENAMHI informa que, desde el lunes 27 al miércoles 29 de junio, se prevé el descenso de las temperaturas nocturnas en la sierra. Además, se esperan ráfagas de viento con velocidades superiores a los 40 km/h, escasa nubosidad e incremento de la temperatura diurna. (SENAMHI / Aviso Meteorológico N°124).

El lunes 27 de junio se prevén temperaturas mínimas cercanas a 0°C en la sierra norte, hasta -8°C en la sierra central y valores inferiores a -18°C en localidades sobre los 4000 m s. n. m. de la sierra sur.

Figura 1. pronóstico de descenso de temperatura nocturna en la sierra del 27 de junio 2022.



Fuente: SENAMHI Aviso Meteorológico N°124

El martes 28 de junio se prevén temperaturas mínimas cercanas a 0°C en la sierra norte, hasta -8°C en la sierra central y valores inferiores a -18°C en localidades sobre los 4000 m s. n. m. de la sierra sur.

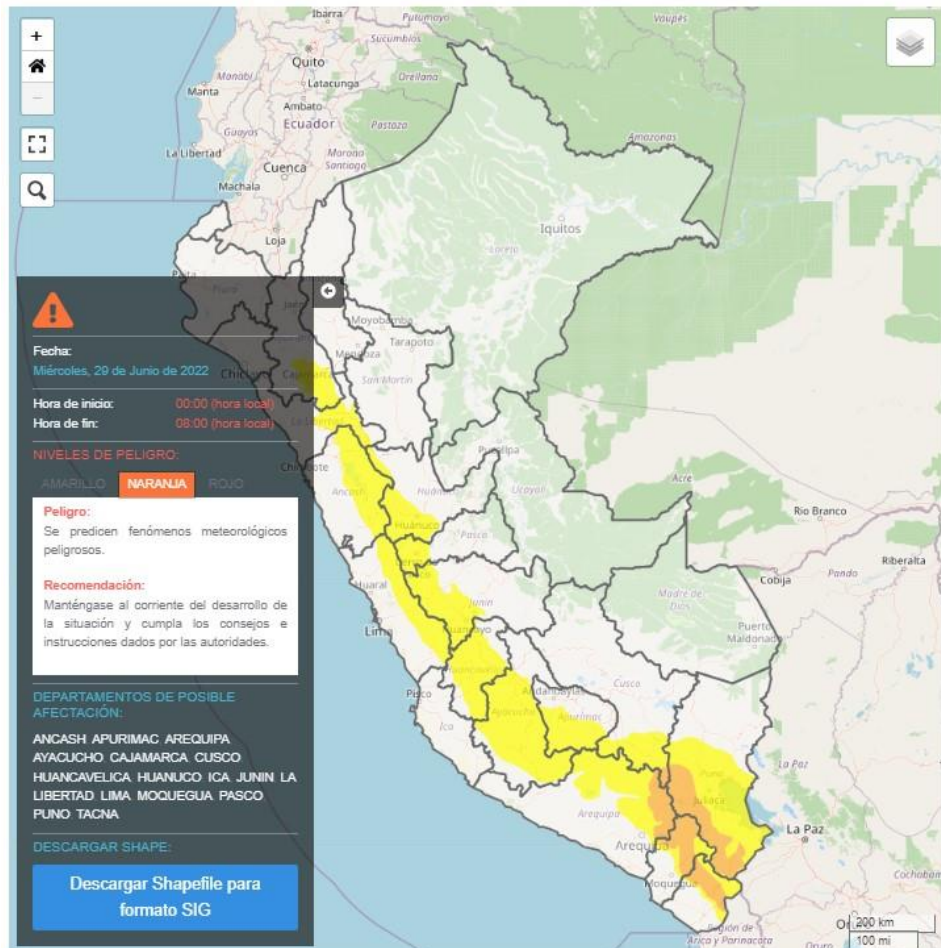
Figura 1. pronóstico de descenso de temperatura nocturna en la sierra del 28 de junio 2022.



Fuente: SENAMHI Aviso Meteorológico N°124

El miércoles 29 de junio se prevén temperaturas mínimas cercanas a 0°C en la sierra norte, hasta -8°C en la sierra central y valores inferiores a -20°C en localidades sobre los 4000 m s. n. m. de la sierra sur.

Figura 1. pronóstico de descenso de temperatura nocturna en la sierra del 29 de junio 2022.



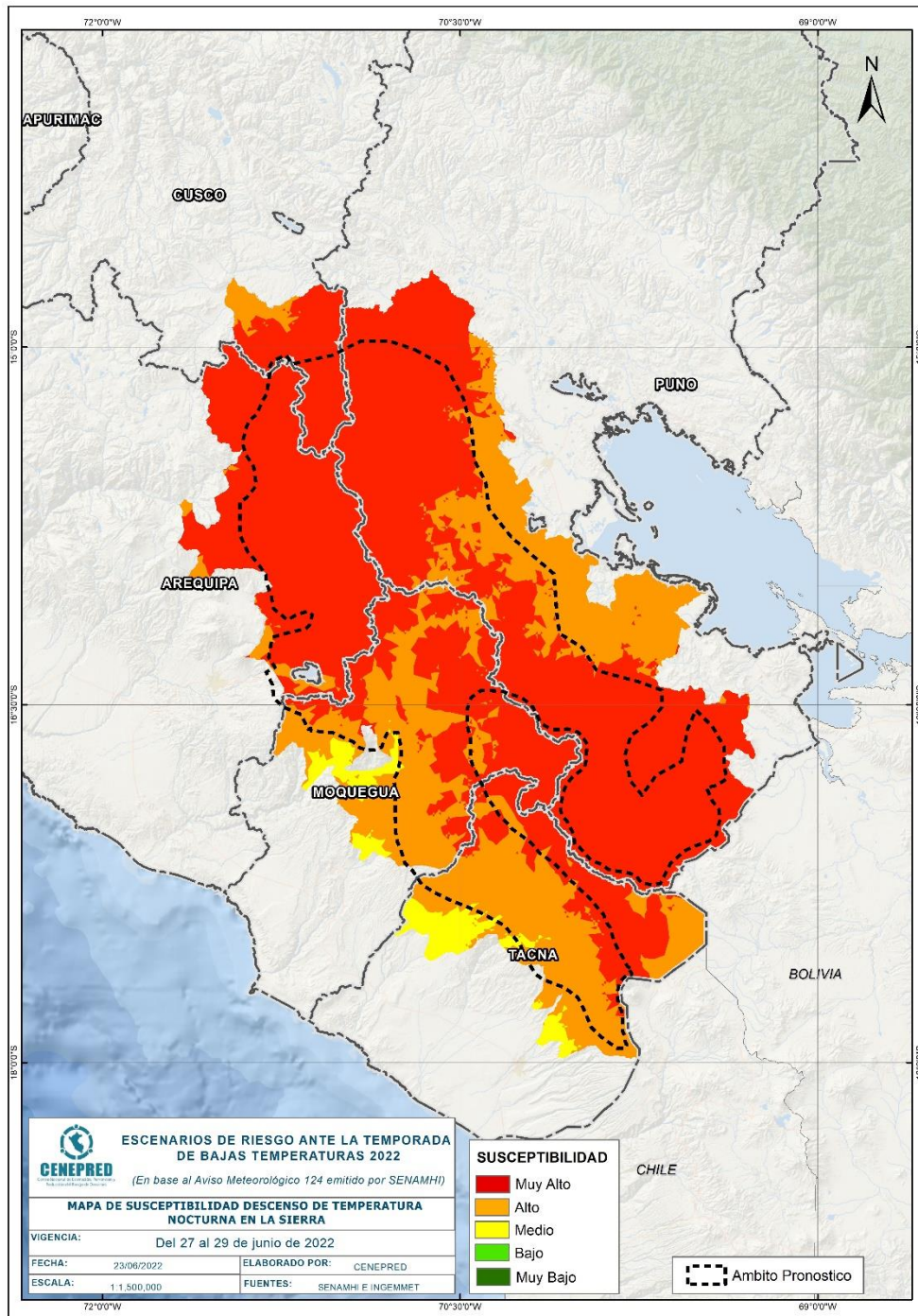
Fuente: SENAMHI Aviso Meteorológico N°124

Para efectos de análisis se ha unido el ámbito de los diferentes días que implica el aviso, obteniendo un solo ámbito de exposición por los días de duración del aviso.

III. ANÁLISIS DE SUSCEPTIBILIDAD POR DESCENSO DE TEMPERATURAS

Para identificar de manera general los niveles de susceptibilidad ante el descenso de temperatura nocturna en la costa, se utilizó el mapa de temperaturas mínimas normales del mes de junio, elaborado por el SENAMHI.

Figura 3. Mapa de Susceptibilidad por el descenso de temperatura nocturna en la sierra



Fuente: Elaborado por CENEPRED, con datos del SENAMHI.

IV. ANÁLISIS DE EXPOSICIÓN SOCIOECONÓMICA

En el análisis de exposición socioeconómica, se consideró como unidad mínima de análisis el ámbito distrital. Las variables utilizadas fueron: Pobreza por Necesidades Básicas Insatisfechas - NBI , tasa de analfabetismo y la tasa de desnutrición crónica infantil .

El valor de importancia (ponderación) de cada uno de los parámetros utilizados se estimó mediante el Proceso de Análisis Jerárquico (método de Saaty).

Finalmente, el valor de vulnerabilidad se obtuvo mediante el análisis con sistemas de información geográfica (SIG), a fin de poder ser representado cartográficamente.

Tabla 1. Parámetros de la vulnerabilidad

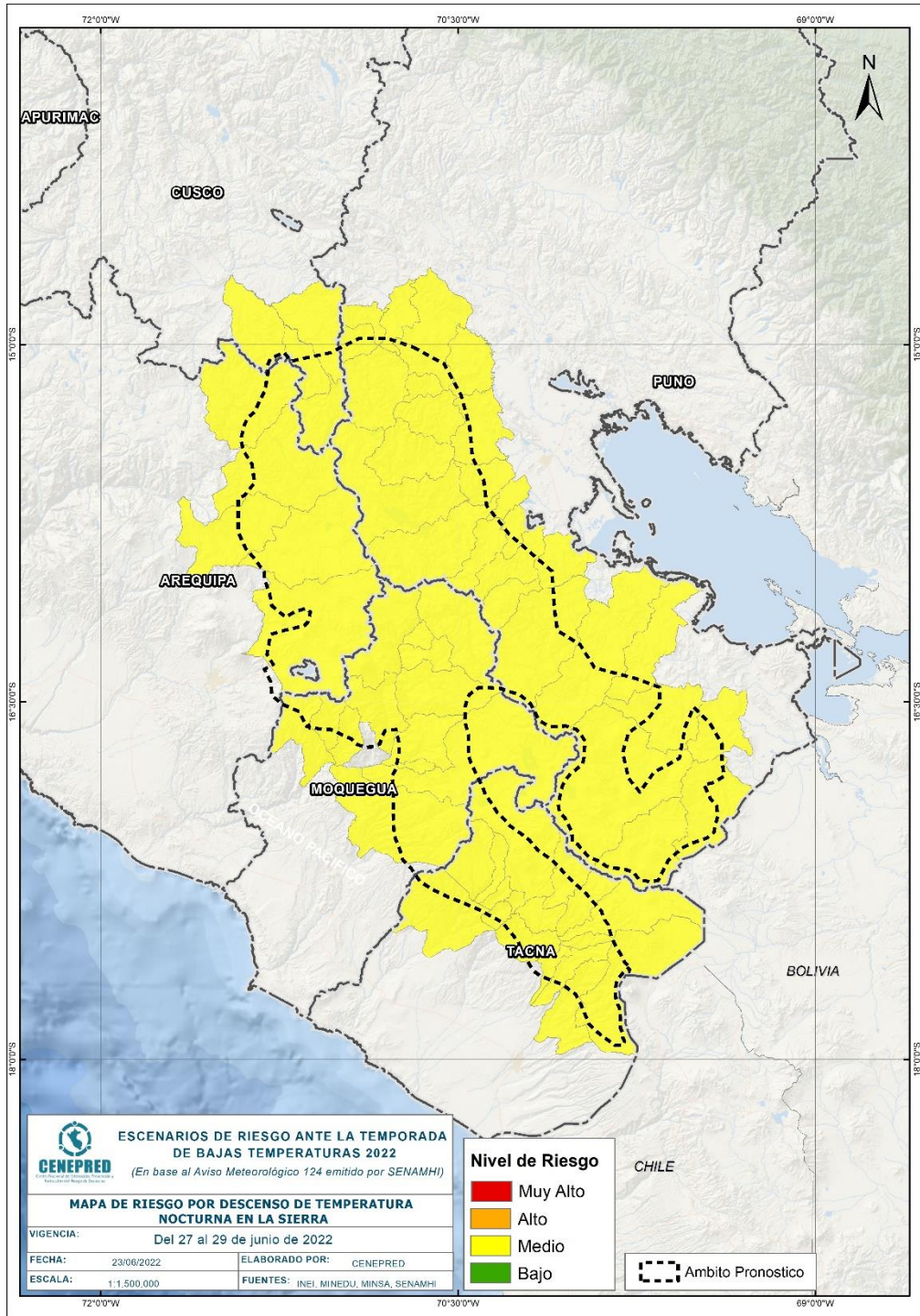
IDS_5	Valor	Peso	Desnutrición crónica infantil	Valor	Peso	Pobreza por NBI	Valor	Peso	Tasa de analfabetismo	Valor	Peso	Valor de Vulnerabilidad
Quintil 5: Mayor a 24.2	0.50	0.40	Quintil 5: Mayor a 30.7	0.50	0.30	Quintil 5: De 60% a más	0.50	0.20	Quintil 5: Mayor a 19.5	0.50	0.10	0.50
Quintil 4: 11.7 - 24.2	0.25	0.40	Quintil 4: 23.1 - 30.7	0.25	0.30	Quintil 4: 40% a 59.9%	0.30	0.20	Quintil 4: 13.4 a 19.5	0.25	0.10	0.26
Quintil 3: 5.5 - 11.6	0.15	0.40	Quintil 3: 17.0 - 23.0	0.15	0.30	Quintil 3: 20% a 39.9%	0.13	0.20	Quintil 3: 9.0 a 13.3	0.13	0.10	0.14
Quintil 2: 0.1 - 5.4	0.08	0.40	Quintil 2: 10.2 - 16.9	0.08	0.30	Quintil 2: 10% a 19.9%	0.05	0.20	Quintil 2: 5.1 a 8.9	0.08	0.10	0.07
Quintil 1: Menor a 0.1	0.02	0.40	Quintil 1: Menor a 10.1	0.02	0.30	Quintil 1: Menor a 10%	0.02	0.20	Quintil 1: Menor a 5.0	0.04	0.10	0.02

Fuente: Elaborado por CENEPRED.

V. ESCENARIO PROBABLE DE RIESGO

A continuación se muestra el resultado del escenario:

Figura 4. Mapa de riesgo por el descenso de temperatura nocturna en la sierra



Fuente: CENEPRED

Tabla 2. Elementos expuestos por departamentos según su nivel de riesgo.

RIESGO		Medio					
N°	DEPARTAMENTO	Cantidad distritos	Población			Viviendas	
			Total	De 0 a 5 años	De 60 años a más	Total	VPOPP*
1	AREQUIPA	5	7,279	523	1,355	5,162	4,802
2	CUSCO	4	41,573	4,037	3,573	18,763	16,779
3	MOQUEGUA	13	24,782	1,415	5,116	19,507	17,789
4	PUNO	27	325,361	22,879	43,725	167,630	151,839
5	TACNA	17	21,933	1,274	3,644	14,555	13,492
TOTAL GENERAL		66	420,928	30,128	57,413	225,617	204,701

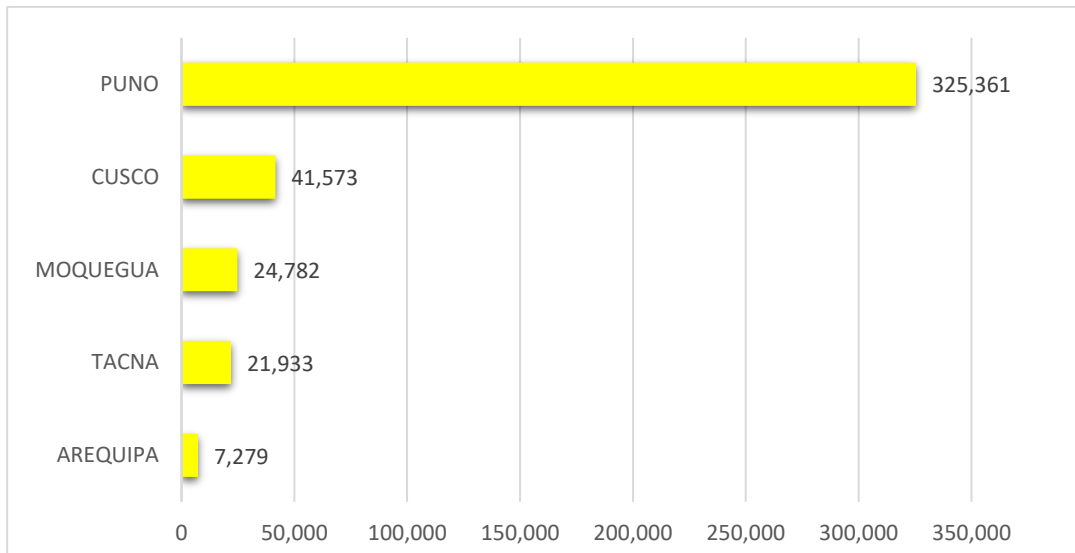
* Viviendas particulares ocupadas con personas presentes.

Fuente: Elaborado por CENEPRED con datos del Censo Nacional 2017 (INEI).

Finalmente, se presentan los resultados del escenario de riesgo:

Los departamentos con nivel de riesgo medio comprenden una población expuesta de 420,928 habitantes (Figura 6); y 225,617 viviendas particulares ocupadas con personas presentes.

Figura 6. Población por departamento: Riesgo Medio



San Isidro, 23 de junio de 2022

El CENEPRED actualizará esta información de acuerdo a los avisos meteorológicos remitidos por del SENAMHI. El resultado de esta información se encuentra disponible en el Sistema de Información para la Gestión del Riesgo de Desastres - SIGRID, y a través de la página web del CENEPRED <https://cenepred.gob.pe/web/escenario-riesgos/> para su descarga a fin de dar a conocer de manera detallada los parámetros utilizados.