



LLUVIAS



CENEPRED

Centro Nacional de Estimación, Prevención y
Reducción del Riesgo de Desastres

ESCENARIO DE RIESGO
ANTE LA TEMPORADA DE LLUVIAS 2022 -2023
PRONÓSTICO DE PRECIPITACIONES EN LA SIERRA
CENTRO Y SUR

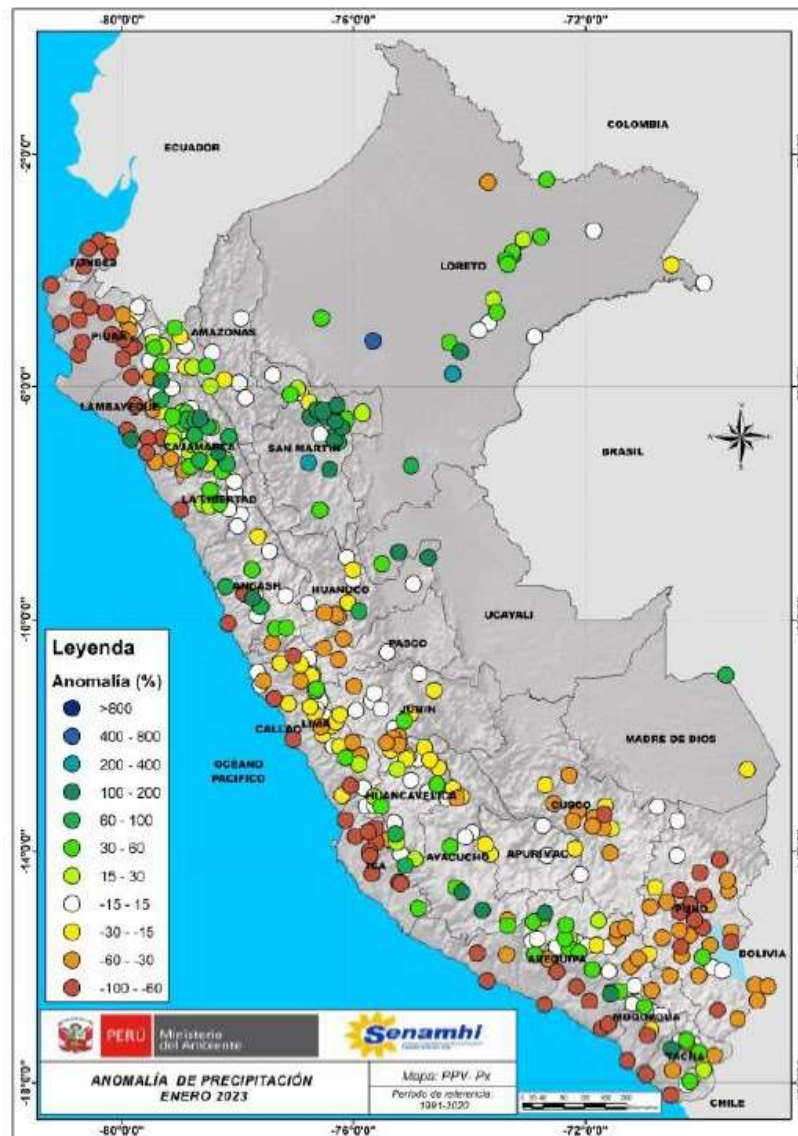
DEL 11 AL 13 DE FEBRERO DE 2023

I. COMPORTAMIENTO DE LAS PRECIPITACIONES A NIVEL NACIONAL

En enero, los departamentos de Cajamarca, La Libertad, San Martín, Loreto y algunas localidades de Ancash, Huánuco, Lima, Huancavelica, Ayacucho, Arequipa, Moquegua y Tacna presentaron acumulados de lluvia sobre su normal climática con anomalía de 15 a 100 Señalar que, las lluvias en la sierra y selva norte se centraron entre 8 al 26 del mes, registrándose los mayores acumulados entre el 19 y 21 de enero, asimismo, durante este periodo la estación meteorológica de Tournavista (registró 196 7 mm/día el 14 01 valor sin precedentes.

En tanto, las regiones que presentaron deficiencias de precipitación con anomalías entre 15 a 100 son Tumbes, Piura, Lambayeque, Pasco, Lima, Ica, Cusco, Apurímac, Puno y algunas localidades de la cuenca baja de Arequipa, Moquegua y Tacna De estos departamentos Puno fue el que presentó mayor cantidad de días consecutivos sin lluvia, veranillos de 10 a 23 días, e incluso este comportamiento de veranillos prolongado no se observaba desde enero de 1966.

Figura 1. Anomalía mensual de precipitación – Enero 2023



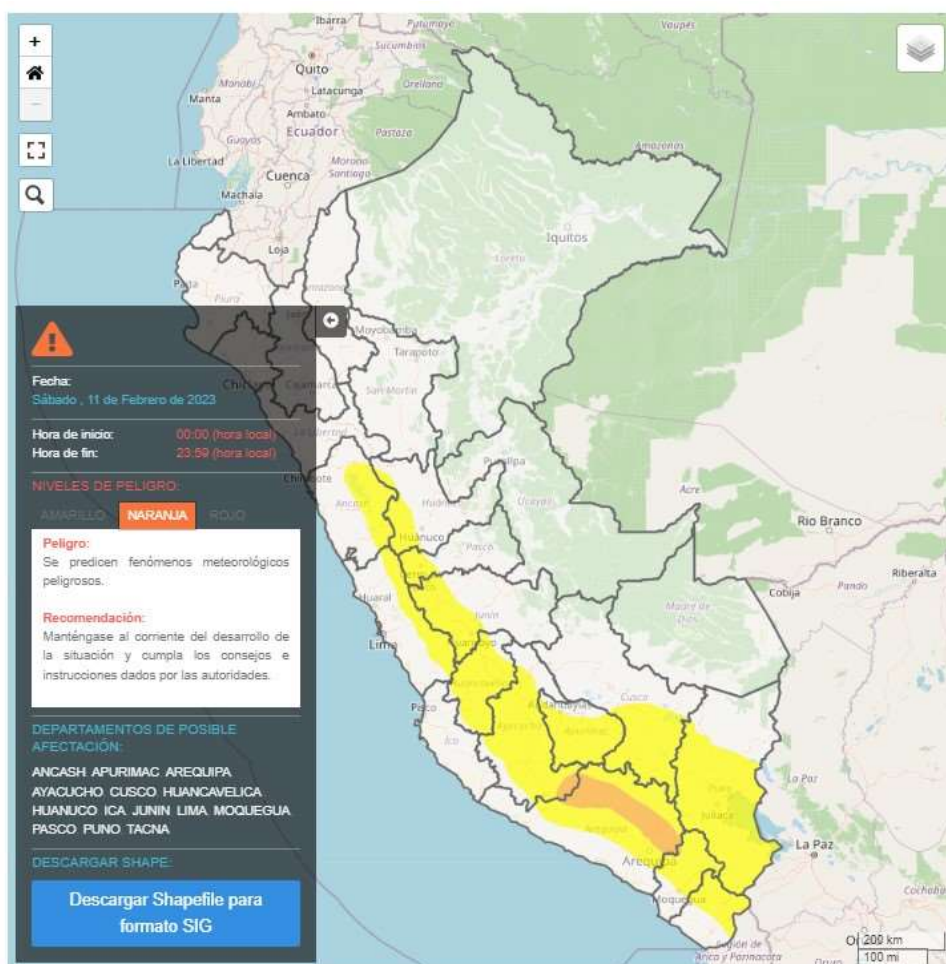
Fuente: SENAMHI (Enero, 2023).

II. PERSPECTIVAS

El SENAMHI informa que, el sábado 11 al lunes 13 de febrero continuarán registrándose precipitaciones (nieve, granizo, aguanieve y lluvia) de moderada a fuerte intensidad en la sierra central y sur. Estas precipitaciones estarán acompañadas de descargas eléctricas y ráfagas de viento con velocidades cercanas a los 35 km/h. Además, se esperan nevadas en localidades sobre los 4000 m s. n. m. en la sierra centro y sur, con acumulados próximos a los 5 cm, y la ocurrencia de granizo en zonas por encima de los 2800 m s. n. m. Asimismo, no se descarta la ocurrencia de lluvia ligera hacia la costa centro y sur. (SENAMHI / Aviso Meteorológico N°027).

El sábado 11 de febrero, se esperan acumulados de lluvia próximos a los 16 mm/día en la sierra centro y valores cercanos a los 23 mm/día en la sierra sur.

Figura 2. Pronóstico de precipitaciones en la sierra centro y sur del 11 de febrero del 2023



Fuente: SENAMHI Aviso Meteorológico N°027

El domingo 12 de febrero, se esperan acumulados de lluvia próximos a los 16 mm/día en la sierra centro y valores cercanos a los 23 mm/día en la sierra sur.

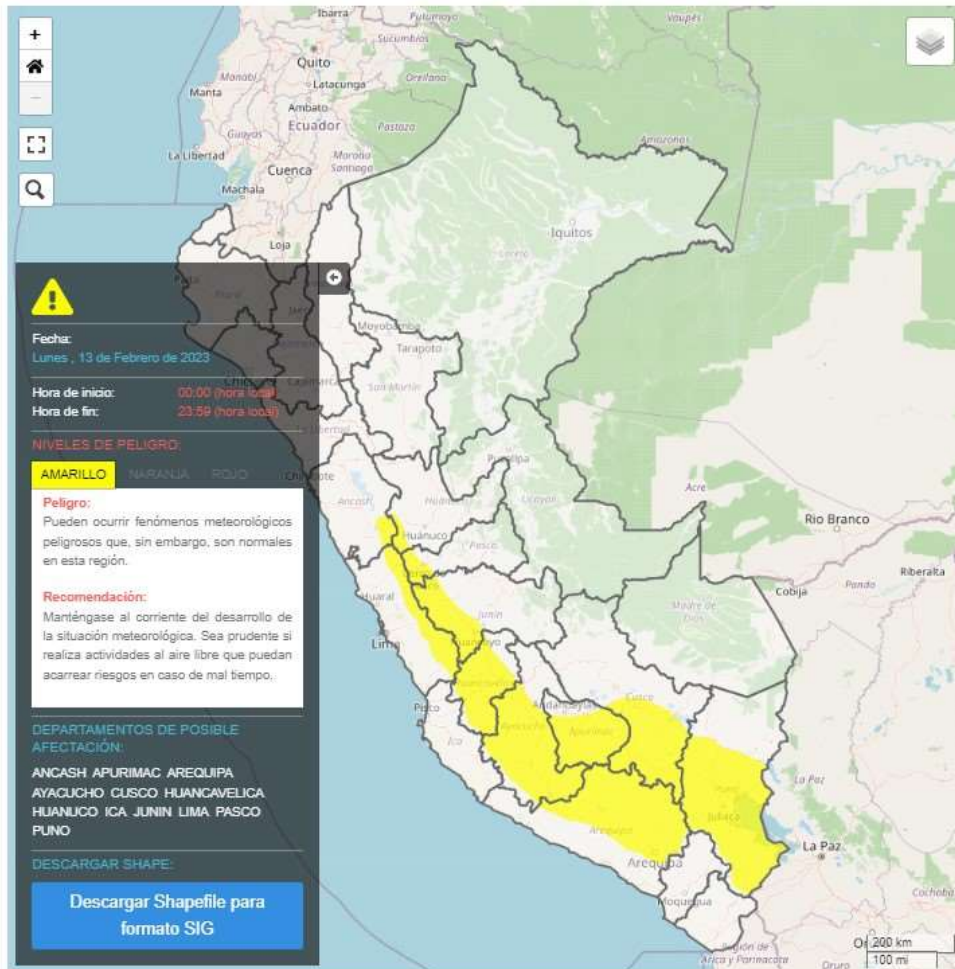
Figura 2. Pronóstico de precipitaciones en la sierra centro y sur del 12 de febrero del 2023



Fuente: SENAMHI Aviso Meteorológico N°027

El lunes 13 de febrero, se esperan acumulados de lluvia próximos a los 16 mm/día en la sierra centro y valores cercanos a los 21 mm/día en la sierra sur.

Figura 2. Pronóstico de precipitaciones en la sierra centro y sur del 13 de febrero del 2023



Fuente: SENAMHI Aviso Meteorológico N°027

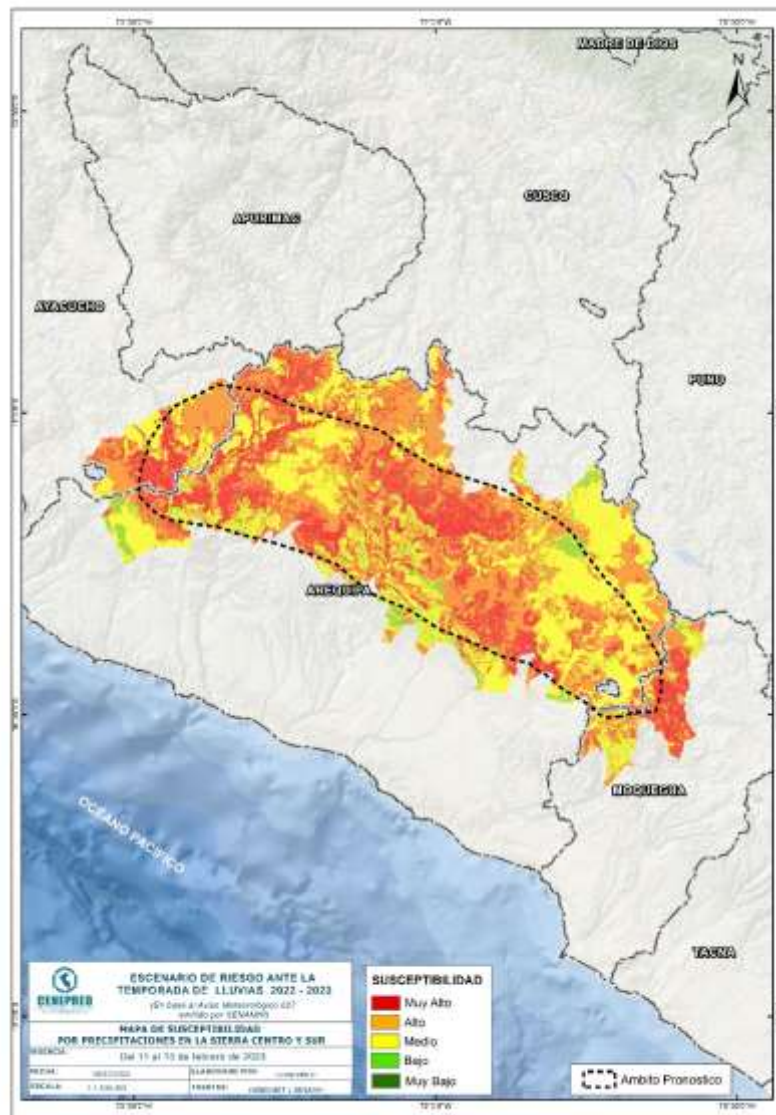
Para efectos de análisis se ha unido el ámbito de los diferentes días que implica el aviso, obteniendo un solo ámbito de exposición por los días de duración del aviso.

III. ANÁLISIS DE SUSCEPTIBILIDAD POR MOVIMIENTOS EN MASA

La probabilidad de la ocurrencia de lluvias de fuerte intensidad durante estos días, desencadenarían la posible presencia de deslizamientos, flujos de detritos (huaycos) u otro tipo de movimientos en masa, que traería consigo situaciones de riesgo. No obstante, no se descarta la presencia de estas en las zonas donde se prevé condiciones normales o de déficit de lluvias.

Para la identificación de los ámbitos con mayor propensión a estos eventos se ha tomado como base el Mapa de Susceptibilidad a Movimientos en Masa¹ (INGEMMET).

Figura 4. Susceptibilidad a movimientos en masa en la sierra centro y sur



Fuente: CENEPRED, elaborado con información del INGEMMET y SENAMHI

¹ Cabe destacar que los mapas de susceptibilidad por movimientos en masa, si bien identifican áreas donde se pueden generar potencialmente tales eventos, en ellos no figura la totalidad de zonas a ser afectadas, ni predicen cuando ocurrirán los procesos analizados (Ayala-Carcedo y Olcinas 2002).

IV. ANÁLISIS DE EXPOSICIÓN SOCIOECONÓMICA

En el análisis de exposición socioeconómica, se consideró como unidad mínima de análisis el ámbito distrital. Las variables utilizadas son incidencia de pobreza, tasa de analfabetismo y tasa de desnutrición crónica infantil.

El valor de exposición se obtuvo mediante el análisis con sistemas de información geográfica (SIG), con la finalidad de poder representarlo cartográficamente.

Se estimó el valor de importancia (ponderación) de cada uno de los parámetros mediante el Proceso de Análisis Jerárquico (método de Saaty). Posteriormente, se determinó para cada parámetro los respectivos descriptores, representados por sus quintiles, estimándose también para estos una ponderación mediante el mismo método.

Este procedimiento se muestra en la Tabla 1, dando como resultado el valor de exposición para cada distrito.

Tabla 1. Matriz de ponderación utilizada para la evaluación de los niveles de exposición.

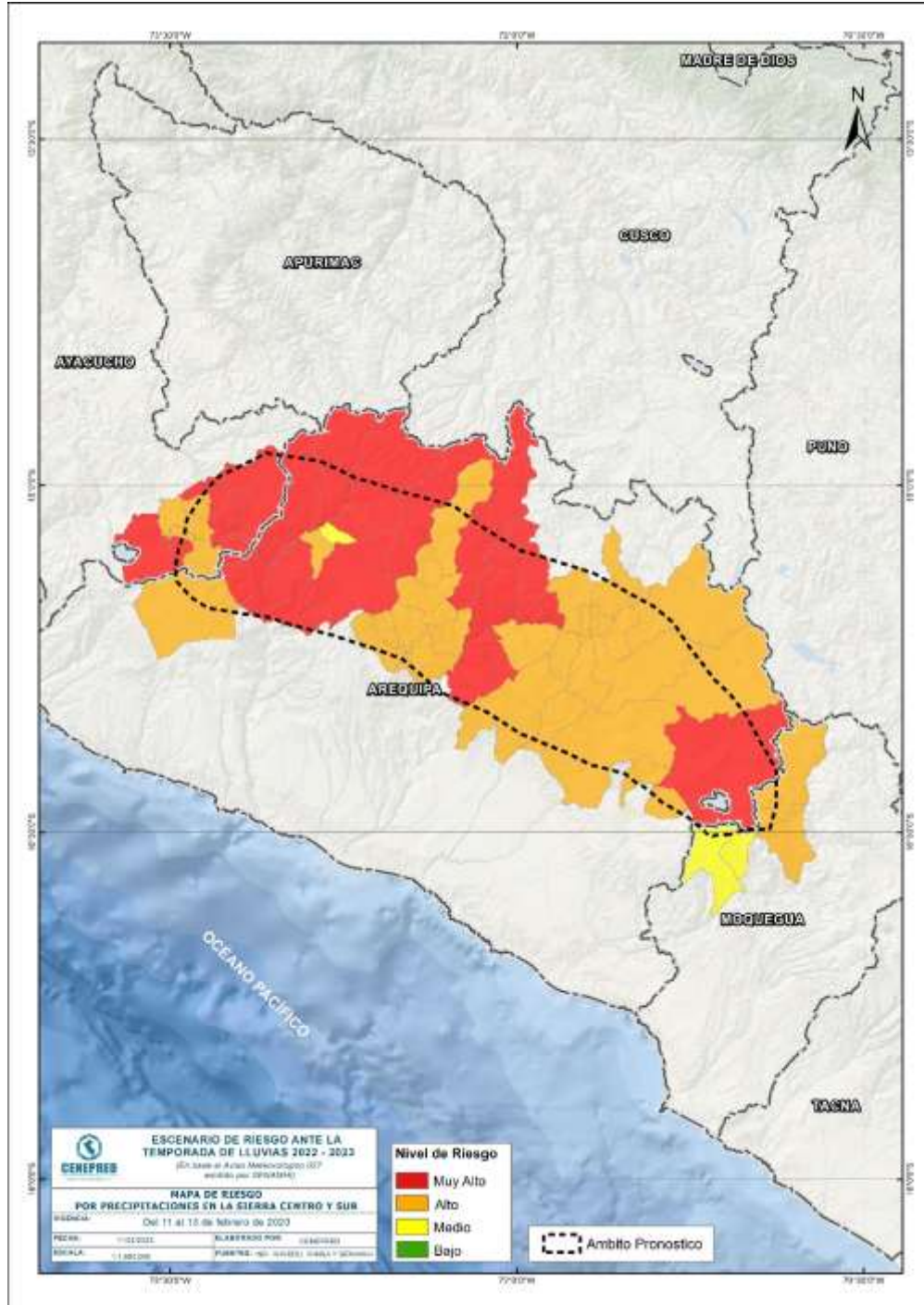
Descriptor	Parámetros de evaluación									Valor de exposición	Rango	Nivel de exposición
	Incidencia de pobreza	Valor	Peso	Tasa de Desnutrición Crónica	Valor	Peso	Tasa de Analfabetismo	Valor	Peso			
D5	Mayor a 63.8%	0.459	0.608	34.2% a 61.7%	0.416	0.272	20.8% a 45.5%	0.432	0.120	0.444	0.262 < R =< 0.444	Muy Alto
D4	50.7% a 63.7%	0.259	0.608	26.0% a 34.1%	0.262	0.272	14.1% a 20.7%	0.283	0.120	0.262	0.153 < R =< 0.262	Alto
D3	36.3% a 50.6%	0.150	0.608	19% a 25.9%	0.161	0.272	9.6% a 14.0%	0.152	0.120	0.153	0.089 < R =< 0.153	Medio
D2	21.8% a 36.2%	0.085	0.608	9.1% a 18.9%	0.099	0.272	5.4% a 9.5%	0.086	0.120	0.089	0.051 < R =< 0.089	Bajo
D1	Menor a 21.8%	0.047	0.608	Menor a 9.1%	0.062	0.272	Menor a 5.4%	0.048	0.120	0.051		

Fuente: CENEPRED, elaborado con información del INEI y el MINSA.

V. ESCENARIO PROBABLE DE RIESGO

Una vez identificado los niveles de susceptibilidad a movimientos en masa y los niveles de exposición de la población, a nivel distrital, se procede a la conjunción de ambos factores para el cálculo de la probabilidad del riesgo (Tabla 2).

Figura 5. Escenario de riesgo por movimientos en masa según el pronóstico de precipitaciones en la sierra centro y sur



Fuente: CENEPRED

Tabla 2. Elementos expuestos por departamentos según su nivel de riesgo.

Nivel de Riesgo		Muy Alto					Alto				
		Elementos expuestos									
DEPARTAMENTOS		Cantidad Distritos	Población	Viviendas	Establec. Salud	Instituc. Educativas	Cantidad Distritos	Población	Viviendas	Establec. Salud	Instituc. Educativas
1	AREQUIPA	18	19,424	6,335	32	139	28	166,298	50,336	79	386
2	AYACUCHO	8	5,971	1,960	11	76	4	6,216	2,070	8	61
3	MOQUEGUA	0	0	0	0	0	2	2,196	951	5	34
TOTAL GENERAL		26	25,395	8,295	43	215	34	174,710	53,357	92	481

Fuente: CENEPRED, elaborado con la información del INEI*, MINSA** y MINEDU***

*INEI: Cálculo de población y vivienda según Censos Nacionales 2017: XII de Población y VII de Vivienda

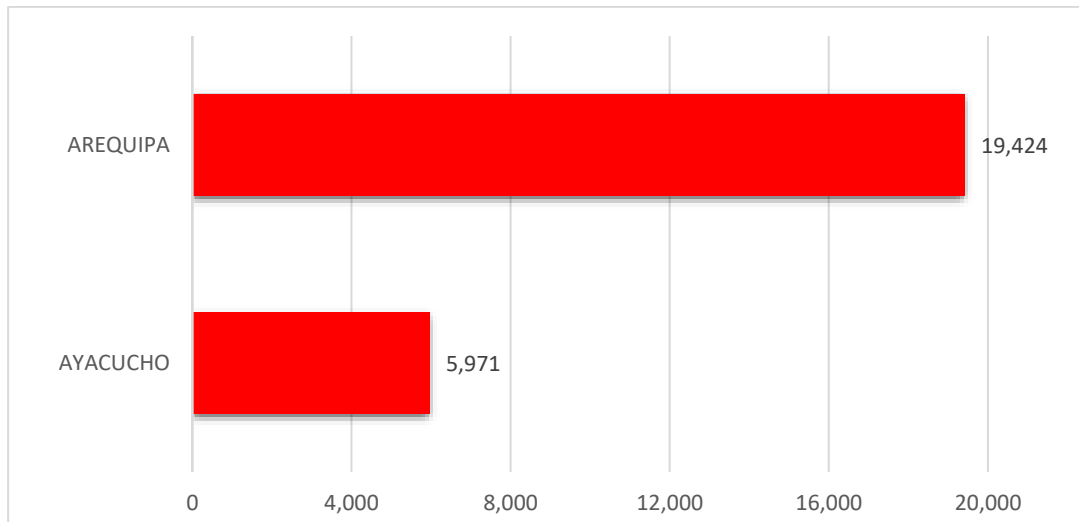
**MINSA: Base RENIPRESS, febrero 2023

***MINEDU: ESCALE, febrero 2023.

Finalmente, se presentan los resultados del escenario de riesgo por movimientos en masa:

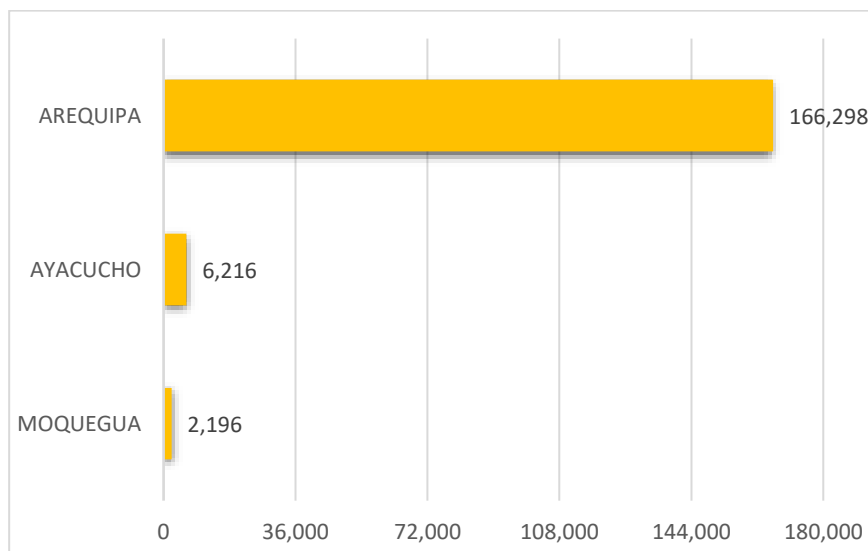
Los departamentos con nivel de riesgo Muy Alto comprenden una población expuesta de 25,395 habitantes (Figura 6); 8,295 viviendas; 43 establecimientos de salud y 215 instituciones educativas.

Figura 6. Población por departamento: Riesgo Muy Alto



Los departamentos con nivel de riesgo Alto comprenden una población expuesta de 174,710 habitantes (Figura 7); 53,357 viviendas; 92 establecimiento de salud y 481 instituciones educativas.

Figura 7. Población por departamento: Riesgo Alto



San Isidro, 09 de febrero de 2023

El CENEPRED actualizará esta información de acuerdo a los avisos meteorológicos remitidos por del SENAMHI. El resultado de esta información se encuentra disponible en el Sistema de Información para la Gestión del Riesgo de Desastres - SIGRID, y a través de la página web del CENEPRED <https://cenepred.gob.pe/web/escenario-riesgos/> para su descarga a fin de dar a conocer de manera detallada los parámetros utilizados.