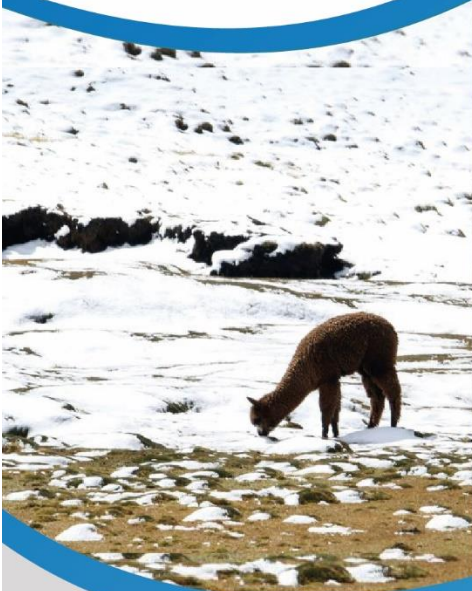




HELADAS Y FRIAJES



**CENEPRED**

Centro Nacional de Estimación, Prevención y  
Reducción del Riesgo de Desastres

# ESCENARIO DE RIESGO ANTE EL DESCENSO DE TEMPERATURA NOCTURNA EN LA SIERRA

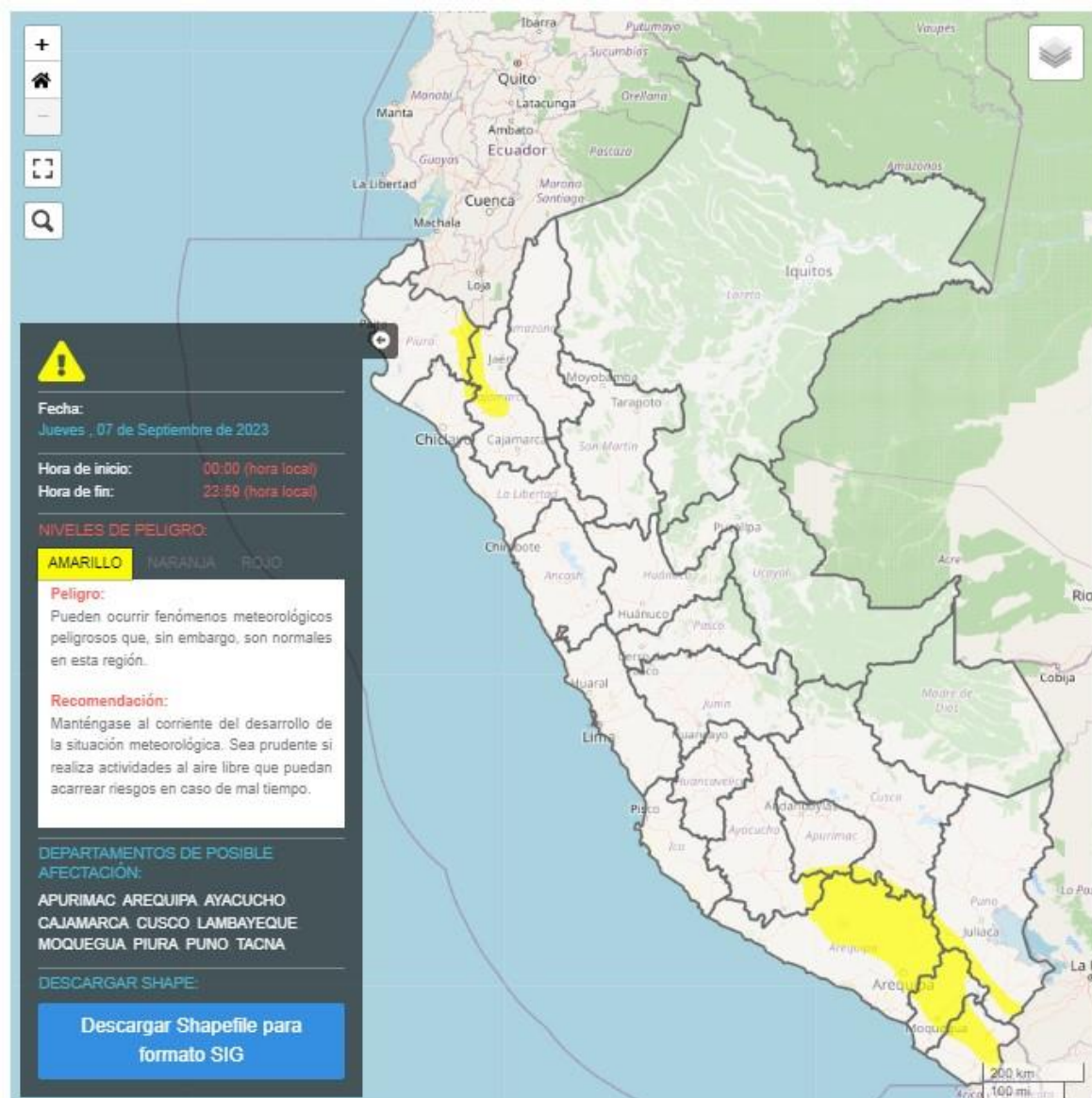
*DEL 07 AL 09 DE SEPTIEMBRE DE 2023*

## I. PERSPECTIVAS

El SENAMHI informa que, desde el jueves 7 al sábado 9 de setiembre, se presentará el descenso de la temperatura nocturna en la sierra. Además, se esperan ráfagas de viento con velocidades próximas a los 40 km/h, escasa nubosidad e incremento de la temperatura diurna. (SENAMHI / Aviso Meteorológico N°193).

El jueves 7 de setiembre se prevén temperaturas sobre los 6°C en la sierra norte y valores inferiores a -13°C en localidades sobre los 4000 m s. n. m. de la sierra sur.

Figura 1. Pronóstico de descenso de temperatura nocturna en la sierra del 07 de setiembre de 2023.



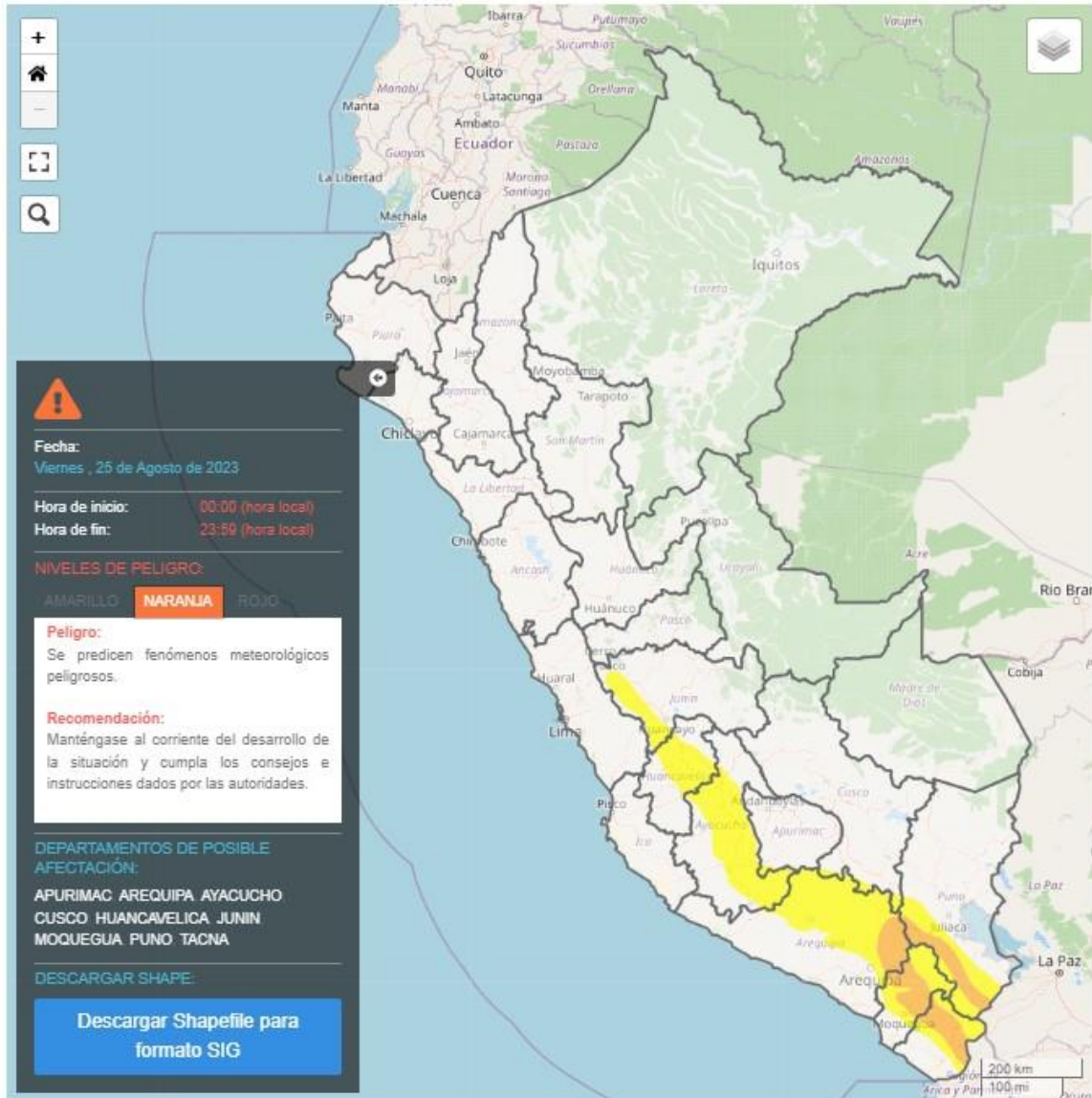
Fuente: SENAMHI Aviso Meteorológico N°193



PRONÓSTICO DE DESCENSO DE TEMPERATURA NOCTURNA EN LA SIERRA  
DEL 07 AL 09 DE SEPTIEMBRE DE 2023

El viernes 8 de setiembre se prevén temperaturas sobre los 5°C en la sierra norte, valores de hasta -5°C en la sierra central y registros inferiores a los -14°C en localidades sobre los 4000 m s. n. m. de la sierra sur.

Figura 2. Pronóstico de descenso de temperatura nocturna en la sierra del 08 de setiembre de 2023.

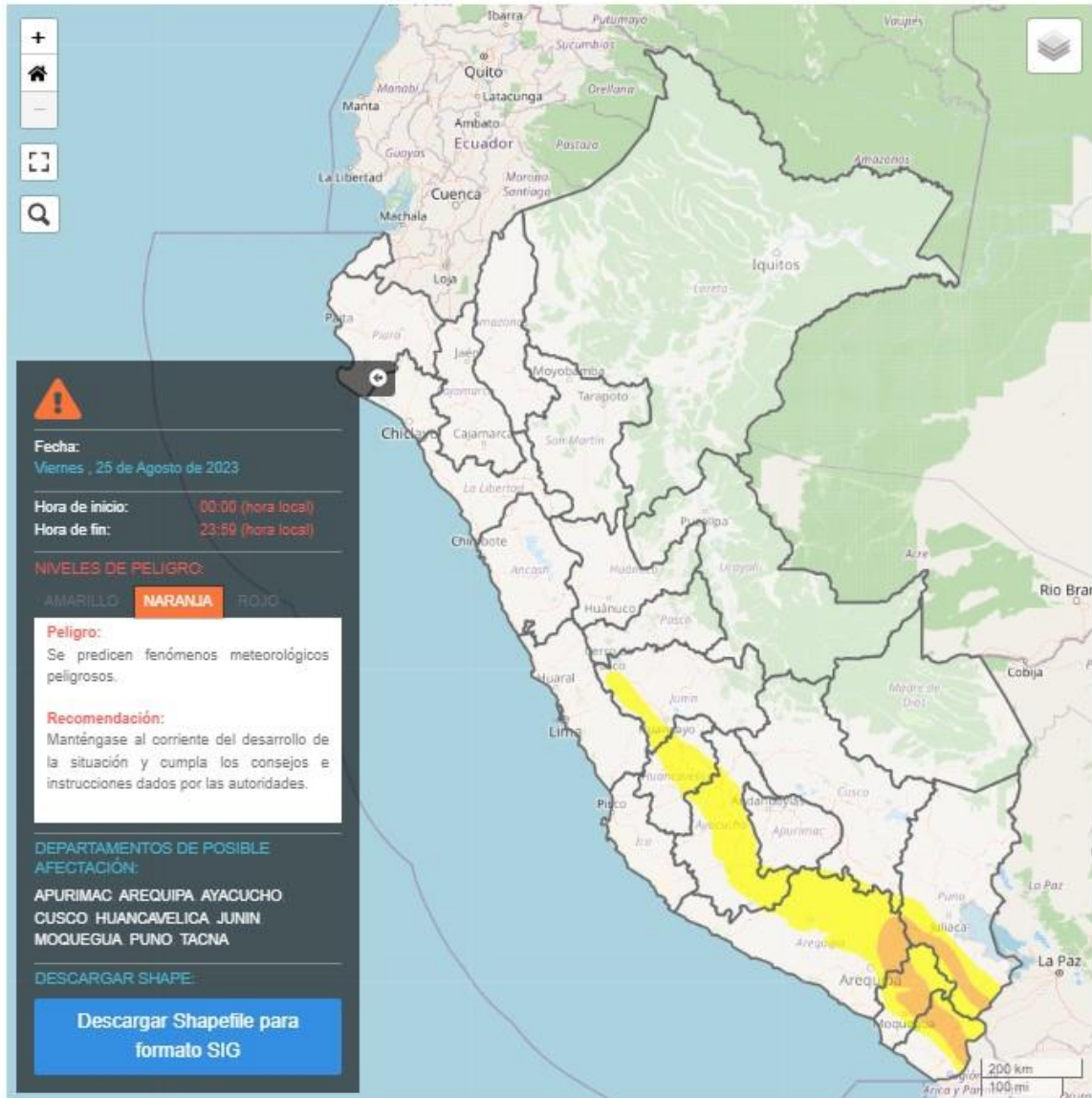


Fuente: SENAMHI Aviso Meteorológico N°193

PRONÓSTICO DE DESCENSO DE TEMPERATURA NOCTURNA EN LA SIERRA  
DEL 07 AL 09 DE SEPTIEMBRE DE 2023

El sábado 9 de setiembre se prevén temperaturas sobre los 5°C en la sierra norte, valores cercanos a -5°C en la sierra central y registros inferiores a los -14°C en localidades sobre los 4000 m s. n. m. de la sierra sur.

Figura 2. Pronóstico de descenso de temperatura nocturna en la sierra del 09 de setiembre de 2023.

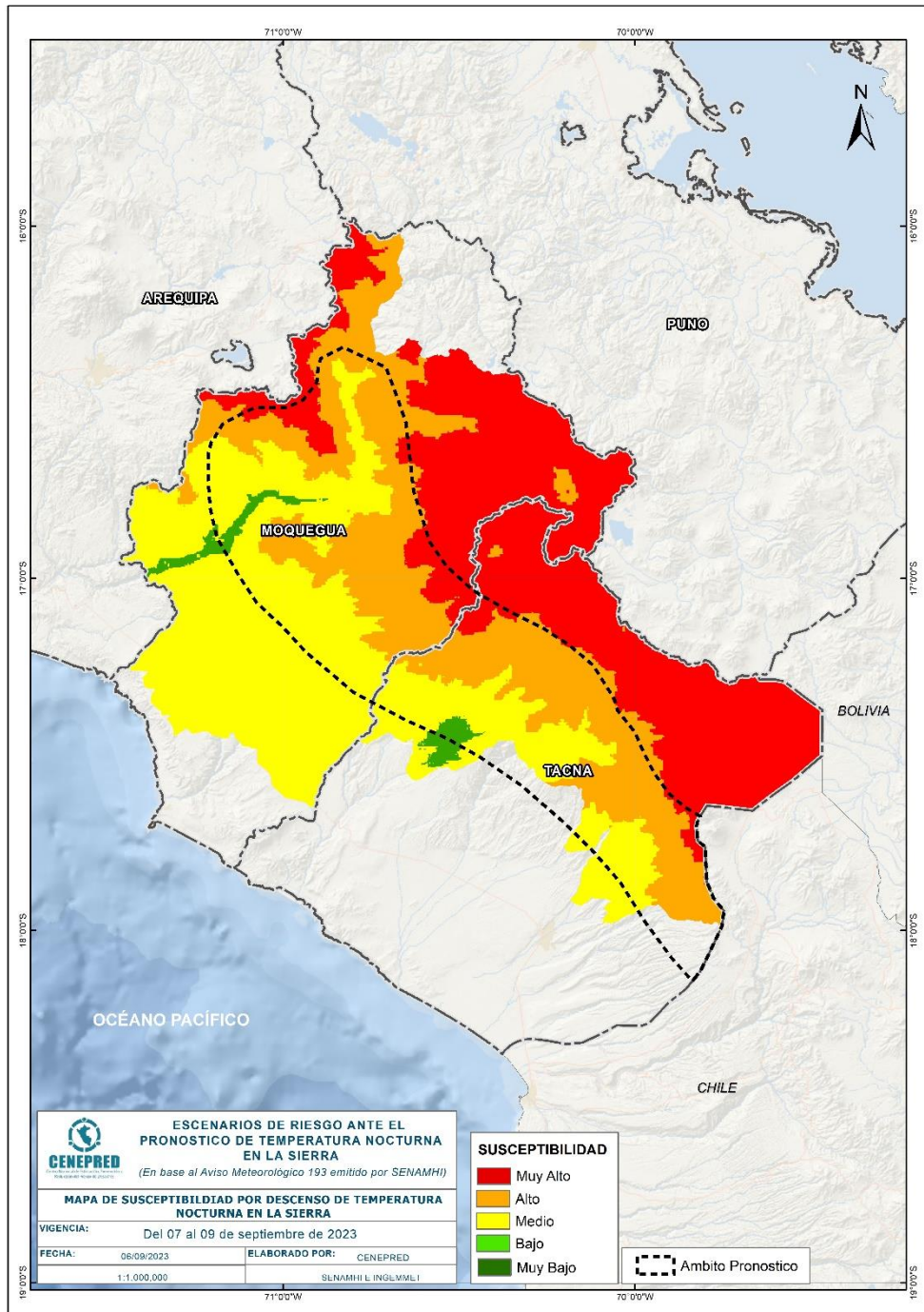


Fuente: SENAMHI Aviso Meteorológico N°193

### III. ANÁLISIS DE SUSCEPTIBILIDAD POR DESCENSO DE TEMPERATURAS

Para identificar de manera general los niveles de susceptibilidad por el descenso de temperatura nocturna en la sierra se utilizó el mapa de temperaturas mínimas normales del mes de agosto, elaborado por el SENAMHI.

Figura 3. Mapa de Susceptibilidad ante el descenso de temperatura nocturna en la sierra



Fuente: Elaborado por CENEPRED, con datos del SENAMHI.



#### IV. ANÁLISIS DE EXPOSICIÓN SOCIOECONÓMICA

En el análisis de exposición socioeconómica, se consideró como unidad mínima de análisis el ámbito distrital. Las variables utilizadas fueron: Pobreza por Necesidades Básicas Insatisfechas - NBI , tasa de analfabetismo y la tasa de desnutrición crónica infantil .

El valor de importancia (ponderación) de cada uno de los parámetros utilizados se estimó mediante el Proceso de Análisis Jerárquico (método de Saaty).

Finalmente, el valor de vulnerabilidad se obtuvo mediante el análisis con sistemas de información geográfica (SIG), a fin de poder ser representado cartográficamente.

Tabla 1. Parámetros de la vulnerabilidad

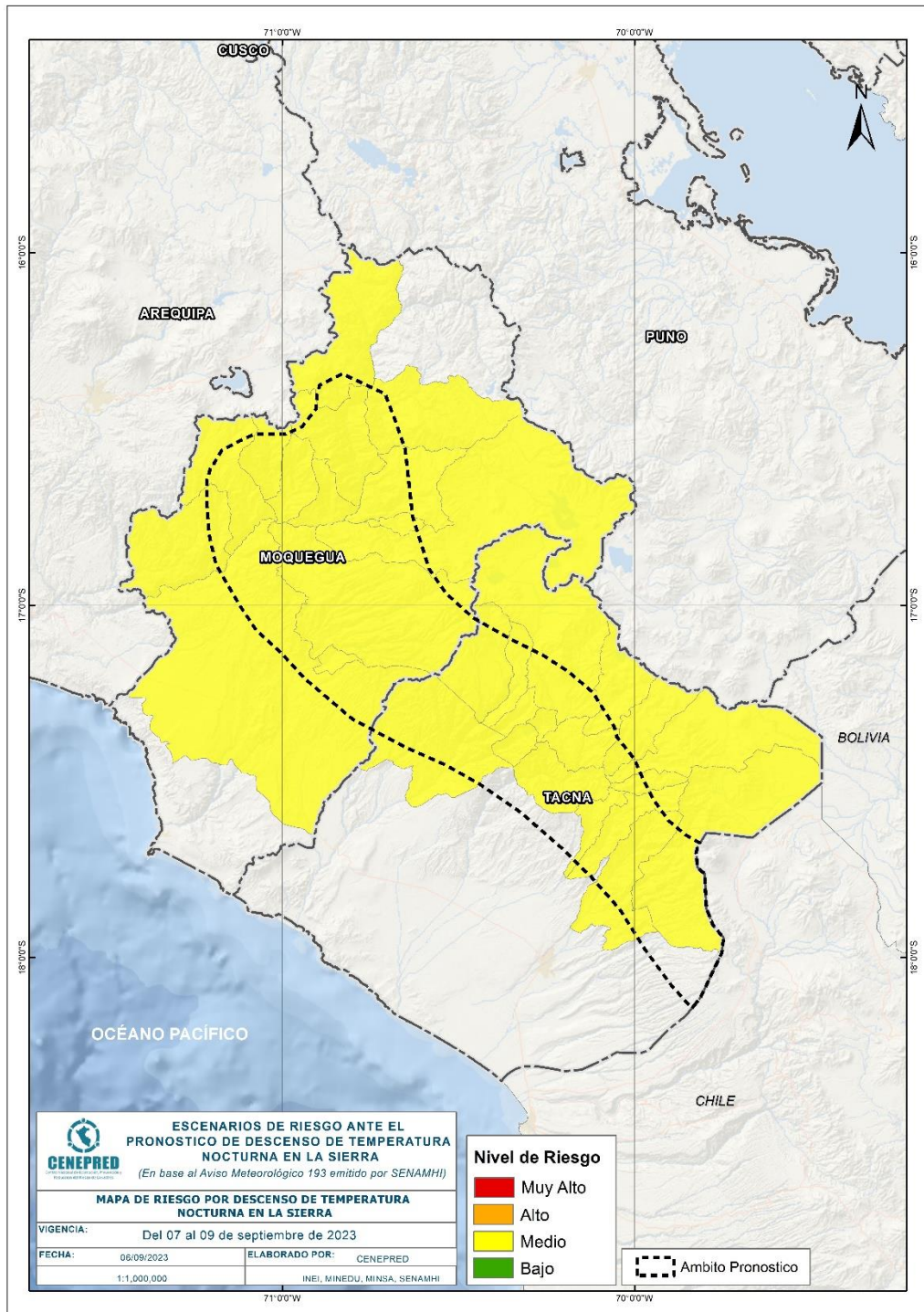
IDS_5	Valor	Peso	Desnutrición crónica infantil	Valor	Peso	Pobreza por NBI	Valor	Peso	Tasa de analfabetismo	Valor	Peso	Valor de Vulnerabilidad
Quintil 5: Mayor a 24.2	0.50	0.40	Quintil 5: Mayor a 30.7	0.50	0.30	Quintil 5: De 60% a más	0.50	0.20	Quintil 5: Mayor a 19.5	0.50	0.10	<b>0.50</b>
Quintil 4: 11.7 - 24.2	0.25	0.40	Quintil 4: 23.1 - 30.7	0.25	0.30	Quintil 4: 40% a 59.9%	0.30	0.20	Quintil 4: 13.4 a 19.5	0.25	0.10	<b>0.26</b>
Quintil 3: 5.5 - 11.6	0.15	0.40	Quintil 3: 17.0 - 23.0	0.15	0.30	Quintil 3: 20% a 39.9%	0.13	0.20	Quintil 3: 9.0 a 13.3	0.13	0.10	<b>0.14</b>
Quintil 2: 0.1 - 5.4	0.08	0.40	Quintil 2: 10.2 - 16.9	0.08	0.30	Quintil 2: 10% a 19.9%	0.05	0.20	Quintil 2: 5.1 a 8.9	0.08	0.10	<b>0.07</b>
Quintil 1: Menor a 0.1	0.02	0.40	Quintil 1: Menor a 10.1	0.02	0.30	Quintil 1: Menor a 10%	0.02	0.20	Quintil 1: Menor a 5.0	0.04	0.10	<b>0.02</b>

Fuente: Elaborado por CENEPRED.

## V. ESCENARIO PROBABLE DE RIESGO

A continuación se muestra el resultado del escenario:

Figura 4. Mapa de riesgo por descenso de temperatura nocturna en la sierra



Fuente: CENEPRED

Tabla 2. Elementos expuestos por departamentos según su nivel de riesgo.

RIESGO		Medio					
N°	DEPARTAMENTO	Cantidad distritos	Población			Viviendas	
			Total	De 0 a 5 años	De 60 años a más	Total	VPOPP*
1	MOQUEGUA	14	95,879	6,934	13,173	48,926	44,265
2	TACNA	17	21,933	1,274	3,644	14,555	13,492
<b>TOTAL GENERAL</b>		<b>31</b>	<b>117,812</b>	<b>8,208</b>	<b>16,817</b>	<b>63,481</b>	<b>57,757</b>

\* Viviendas particulares ocupadas con personas presentes.

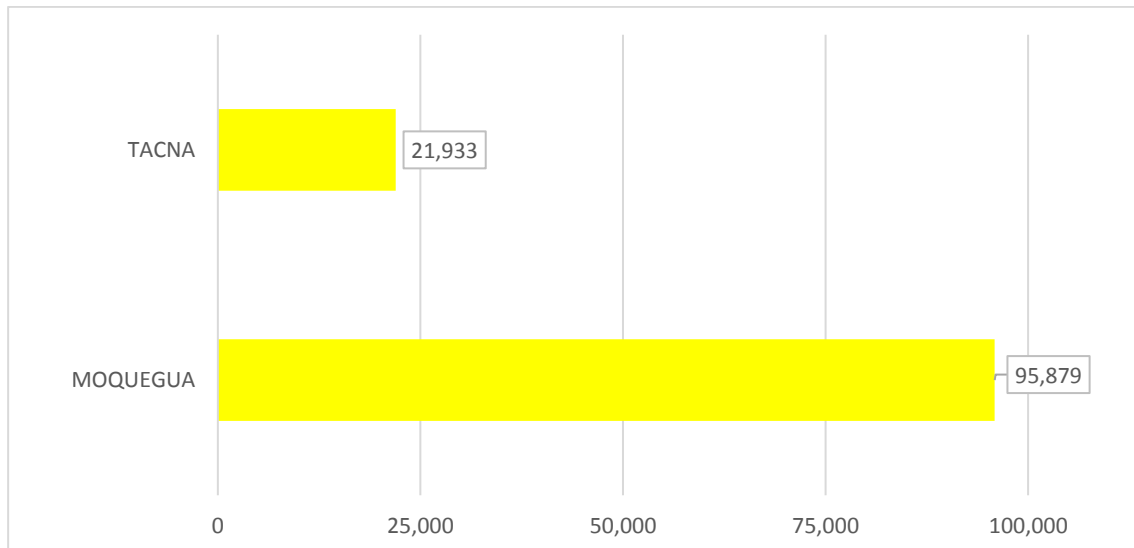
Fuente: Elaborado por CENEPRED con datos del Censo Nacional 2017 (INEI).



Finalmente, se presentan los resultados del escenario de riesgo:

Los departamentos con nivel de riesgo medio comprenden una población expuesta de 117,812 habitantes (Figura 5); y 57,757 viviendas particulares ocupadas con personas presentes.

Figura 5. Población por departamentos: Riesgo medio



San Isidro, 06 de septiembre de 2023

El CENEPRED actualizará esta información de acuerdo a los avisos meteorológicos remitidos por del SENAMHI. El resultado de esta información se encuentra disponible en el Sistema de Información para la Gestión del Riesgo de Desastres - SIGRID, y a través de la página web del CENEPRED <https://cenepred.gob.pe/web/escenario-riesgos/> para su descarga a fin de dar a conocer de manera detallada los parámetros utilizados.