



LLUVIAS



CENEPRED

Centro Nacional de Estimación, Prevención y
Reducción del Riesgo de Desastres

**ESCENARIO DE RIESGO
ANTE EL PRONOSTICO DE PRECIPITACIONES EN
LA SIERRA**

08 AL 10 DE OCTUBRE DE 2023

www.cenepred.gob.pe

II. PERSPECTIVAS

El SENAMHI informa que, desde el domingo 8 al martes 10 de octubre se presentarán precipitaciones (nieve, granizo, aguanieve y lluvia) de moderada a fuerte intensidad en la sierra. Además, se espera la ocurrencia de granizo en zonas por encima de los 2800 m s. n. m. y nieve en localidades sobre los 4000 m s. n. m. Estas precipitaciones estarán acompañadas de descargas eléctricas y ráfagas de viento con velocidades cercanas a los 35 km/h. Asimismo, se prevé lluvia aislada y de ligera intensidad en distritos de la costa centro y norte. (SENAMHI / Aviso Meteorológico N°220).

El domingo 08 de octubre, se esperan acumulados de lluvia próximos a los 16 mm/día en la sierra norte, de 12 mm/día en la sierra centro y valores cercanos a los 11 mm/día en la sierra sur.

Figura 2. Pronóstico de precipitaciones en la sierra del 08 de octubre del 2023



Fuente: SENAMHI Aviso Meteorológico N°220

El lunes 09 de octubre, se esperan acumulados de lluvia próximos a los 19 mm/día en la sierra norte, de 18 mm/día en la sierra centro y valores cercanos a los 12 mm/día en la sierra sur.

Figura 3. Pronóstico de precipitaciones en la sierra del 09 de octubre del 2023



Fuente: SENAMHI Aviso Meteorológico N°220

El martes 10 de octubre, se esperan acumulados de lluvia próximos a los 17 mm/día en la sierra norte, de 12 mm/día en la sierra centro y valores cercanos a los 10 mm/día en la sierra sur.

Figura 3. Pronóstico de lluvia en la selva del 10 de octubre del 2023



Fuente: SENAMHI Aviso Meteorológico N° 220

Para efectos de análisis se ha unido el ámbito de los diferentes días que implica el aviso, obteniendo un solo ámbito de exposición por los días de duración del aviso.

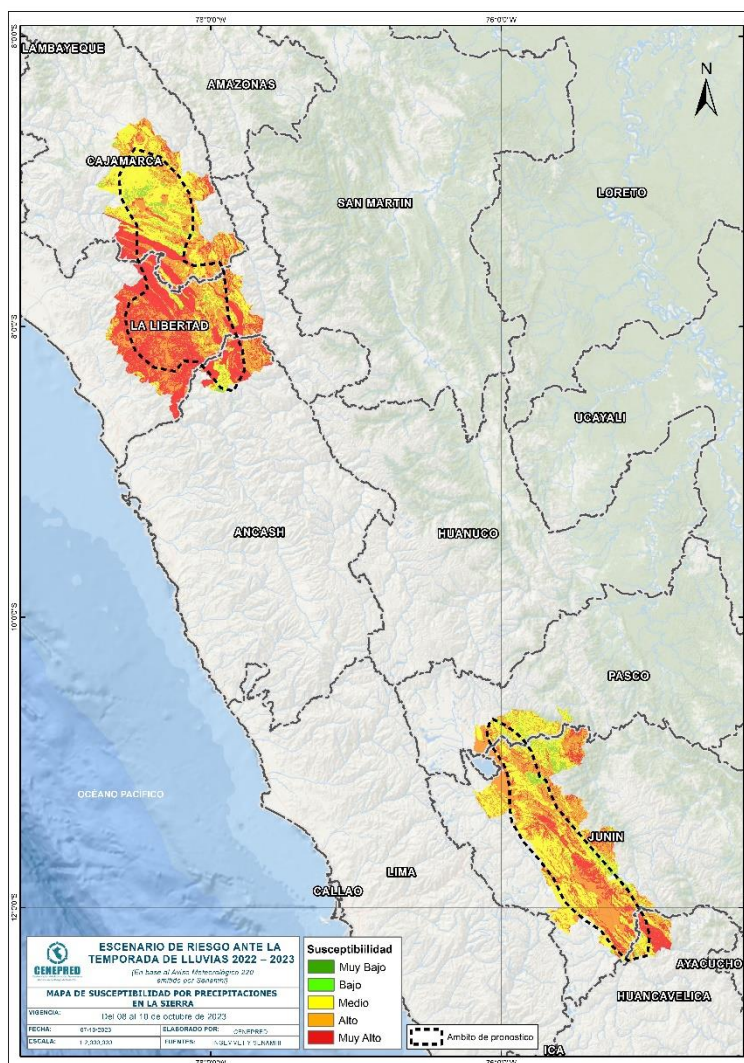
III. ESCENARIO DE RIESGO POR MOVIMIENTOS EN MASA

1 ANÁLISIS DE SUSCEPTIBILIDAD POR MOVIMIENTOS EN MASA

La probabilidad de la ocurrencia de lluvias de fuerte intensidad durante estos días, desencadenarían la posible presencia de deslizamientos, flujos de detritos (huaycos) u otro tipo de movimientos en masa, que traería consigo situaciones de riesgo. No obstante, no se descarta la presencia de estas en las zonas donde se prevé condiciones normales o de déficit de lluvias.

Para la identificación de los ámbitos con mayor propensión a estos eventos se ha tomado como base el Mapa de Susceptibilidad a Movimientos en Masa¹ (INGEMMET).

Figura 4. Susceptibilidad a movimientos en masa en la sierra



Fuente: CENEPRED, elaborado con información del INGEMMET y SENAMHI

¹ Cabe destacar que los mapas de susceptibilidad por movimientos en masa, si bien identifican áreas donde se pueden generar potencialmente tales eventos, en ellos no figura la totalidad de zonas a ser afectadas, ni predicen cuando ocurrirán los procesos analizados (Ayala-Carcedo y Olcinas 2002).

2 ANÁLISIS DE EXPOSICIÓN SOCIOECONÓMICA

En el análisis de exposición socioeconómica, se consideró como unidad mínima de análisis el ámbito distrital. Las variables utilizadas son incidencia de pobreza, tasa de analfabetismo y tasa de desnutrición crónica infantil.

El valor de exposición se obtuvo mediante el análisis con sistemas de información geográfica (SIG), con la finalidad de poder representarlo cartográficamente.

Se estimó el valor de importancia (ponderación) de cada uno de los parámetros mediante el Proceso de Análisis Jerárquico (método de Saaty). Posteriormente, se determinó para cada parámetro los respectivos descriptores, representados por sus quintiles, estimándose también para estos una ponderación mediante el mismo método.

Este procedimiento se muestra en la Tabla 1, dando como resultado el valor de exposición para cada distrito.

Tabla 1. Matriz de ponderación utilizada para la evaluación de los niveles de exposición.

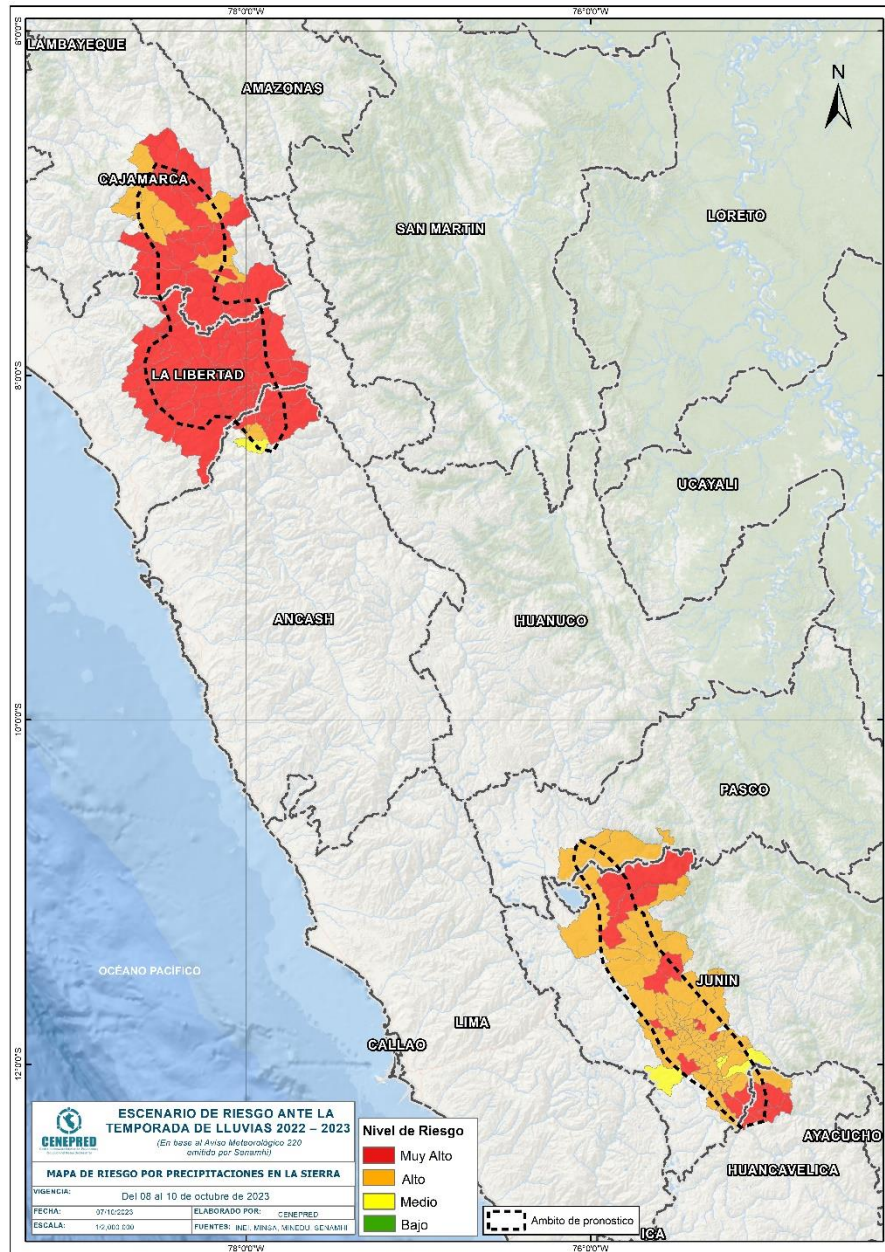
Descriptor	Parámetros de evaluación									Valor de exposición	Rango	Nivel de exposición
	Incidencia de pobreza	Valor	Peso	Tasa de Desnutrición Crónica	Valor	Peso	Tasa de Analfabetismo	Valor	Peso			
D5	Mayor a 63.8%	0.459	0.608	34.2% a 61.7%	0.416	0.272	20.8% a 45.5%	0.432	0.120	0.444	0.262 < R =< 0.444	Muy Alto
D4	50.7% a 63.7%	0.259	0.608	26.0% a 34.1%	0.262	0.272	14.1% a 20.7%	0.283	0.120	0.262	0.153 < R =< 0.262	Alto
D3	36.3% a 50.6%	0.150	0.608	19% a 25.9%	0.161	0.272	9.6% a 14.0%	0.152	0.120	0.153	0.089 < R =< 0.153	Medio
D2	21.8% a 36.2%	0.085	0.608	9.1% a 18.9%	0.099	0.272	5.4% a 9.5%	0.086	0.120	0.089	0.051 < R =< 0.089	Bajo
D1	Menor a 21.8%	0.047	0.608	Menor a 9.1%	0.062	0.272	Menor a 5.4%	0.048	0.120	0.051		

Fuente: CENEPRED, elaborado con información del INEI y el MINSA.

3. ESCENARIO PROBABLE DE RIESGO POR MOVIMIENTOS EN MASA

Una vez identificado los niveles de susceptibilidad a movimientos en masa y los niveles de exposición de la población, a nivel distrital, se procede a la conjunción de ambos factores para el cálculo de la probabilidad del riesgo (Tabla 2).

Figura 5. Escenario de riesgo por movimientos en masa según el pronóstico de precipitaciones en la sierra



Fuente: CENEPRED

Finalmente, se presentan los resultados del escenario de riesgo por movimientos en masa en la Tabla 2.

Tabla 2. Elementos expuestos por departamentos según su nivel de riesgo.

Nivel de Riesgo		Muy Alto					Alto				
		Elementos expuestos									
DEPARTAMENTOS		Cantidad Distritos	Población	Viviendas	Establec. Salud	Instituc. Educativas	Cantidad Distritos	Población	Viviendas	Establec. Salud	Instituc. Educativas
1	ANCASH	4	14.240	3.809	10	88	2	1.524	432	2	10
2	CAJAMARCA	19	246.987	73.676	139	1.480	8	312.878	76.960	252	790
3	HUANCAVELICA	4	11.556	3.598	16	94	1	1.813	640	4	30
4	JUNIN	12	27.616	8.856	52	197	67	638.833	163.117	290	1.321
5	LA LIBERTAD	26	278.761	75.724	145	1.044	0	0	0	0	0
6	PASCO	0	0	0	0	0	2	15.093	4.404	15	97
TOTAL GENERAL		65	579.160	165.663	362	2.903	80	970.141	245.553	563	2.248

Fuente: CENEPRED, elaborado con la información del INEI*, MINSA** y MINEDU***

*INEI: Cálculo de población y vivienda según Censos Nacionales 2017: XII de Población y VII de Vivienda

**MINSA: Base RENIPRESS, octubre 2023

***MINEDU: ESCALE, octubre 2023.

IV. ESCENARIO DE RIESGO POR INUNDACIONES

1 ANÁLISIS DE SUSCEPTIBILIDAD POR INUNDACIONES

La probabilidad de la ocurrencia de lluvias de fuerte intensidad durante estos días, desencadenarían la posible presencia de inundaciones, que traería consigo situaciones de riesgo. No obstante, no se descarta la presencia de estas en las zonas donde se prevé condiciones normales o de déficit de lluvias.

Para la identificación de los ámbitos con mayor propensión a estos eventos se consolidó los mapas de susceptibilidad a inundaciones a nivel regional, elaborado por el INGEMMET, los cuales consideran como factores condicionantes: la geomorfología y la pendiente del terreno.

Los ámbitos de susceptibilidad muy alta y alta se caracterizan principalmente por presentar llanuras aluviales, planicies, altiplanos, terrazas aluviales, entre otros.

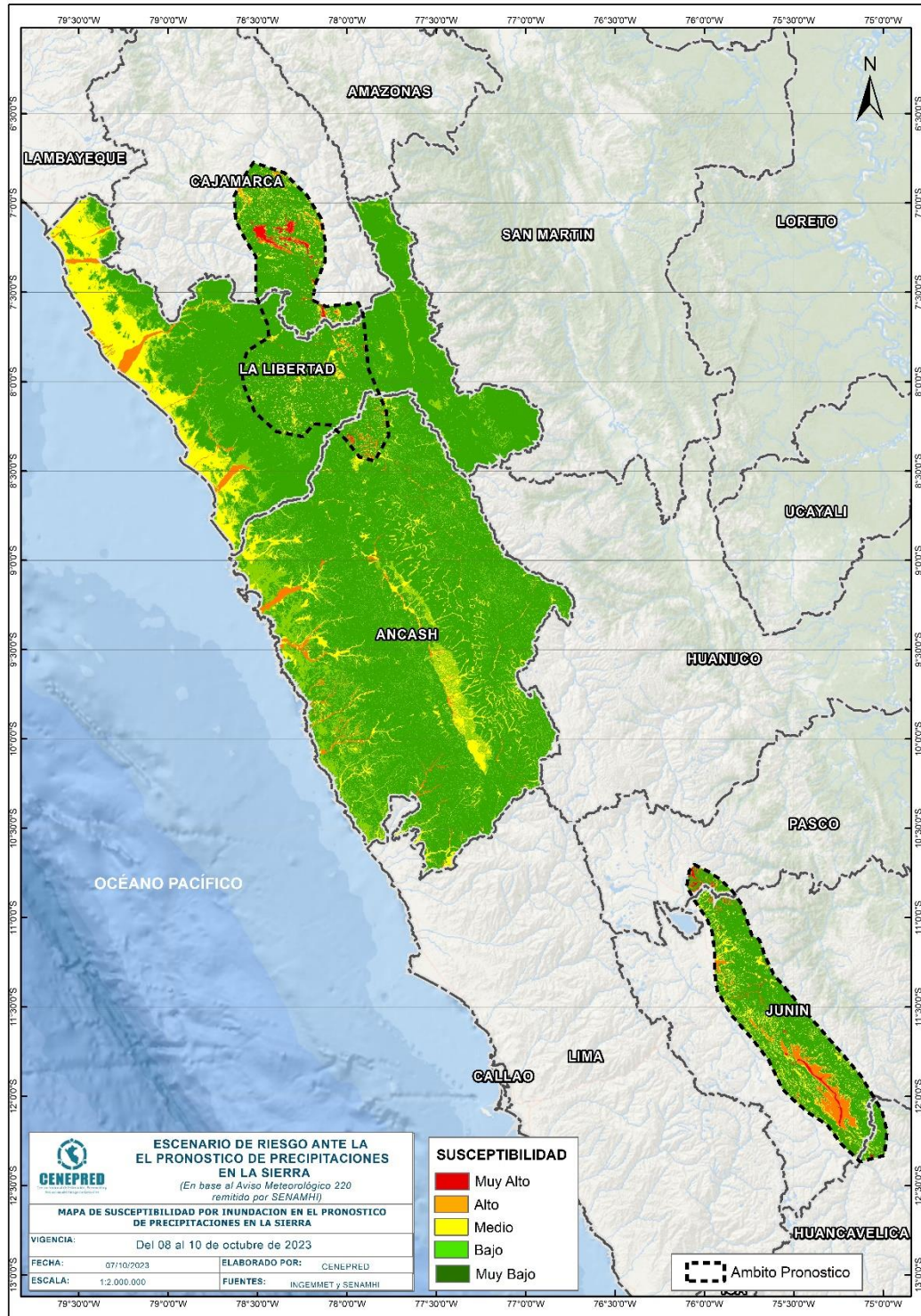
2 ESCENARIO PROBABLE DE RIESGO POR INUNDACIONES

Una vez identificado los niveles de susceptibilidad a inundación en el ámbito del pronóstico en la Figura 06, se procede a realizar el análisis de los niveles de exposición de la población, vivienda, establecimientos de salud e instituciones educativas a nivel de centros poblados.

De acuerdo al análisis de exposición y considerando el pronóstico se generó la Tabla 3, encontrándose que los departamentos con nivel de riesgo Muy Alto comprenden una población expuesta de 277.186 habitantes; 64.123 viviendas; 205 establecimientos de salud y 382 instituciones educativas.

Los departamentos con nivel de riesgo Alto comprenden una población expuesta de 942.066 habitantes; 237.619 viviendas; 431 establecimiento de salud y 1.760 instituciones educativas.

Figura 6. Escenario de riesgo por inundaciones en el ámbito del pronóstico de precipitaciones en la sierra del 08 al 10 de octubre del 2023



Fuente: CENEPRED

Tabla 3. Elementos expuestos por departamentos según su nivel de riesgo por inundación.

Nivel de Riesgo		Muy Alto					Alto				
		Elementos expuestos									
DEPARTAMENTOS		Centros Poblados	Población	Viviendas	Establec. Salud	Instituc. Educativas	Centros Poblados	Población	Viviendas	Establec. Salud	Instituc. Educativas
1	ANCASH	9	125	36	1	1	275	184.764	46.386	60	320
2	CAJAMARCA	62	228.393	53.319	191	339	92	45.524	12.165	18	125
3	HUANCAVELICA	1	673	219	2	7	1	367	110	0	0
4	JUNIN	27	5.699	1.516	10	32	276	657.295	165.409	325	1.156
5	LA LIBERTAD	2	42.240	9.011	1	3	127	53.633	13.367	28	152
6	PASCO	5	56	22	0	0	16	483	182	0	7
TOTAL GENERAL		106	277.186	64.123	205	382	787	942.066	237.619	431	1.760

Fuente: CENEPRED, elaborado con la información del INEI*, MINSA** y MINEDU***

*INEI: Cálculo de población y vivienda según Censos Nacionales 2017: XII de Población y VII de Vivienda

**MINSA: Base RENIPRESS, octubre 2023

***MINEDU: ESCALE, octubre 2023

El CENEPRED actualizará esta información de acuerdo a los avisos meteorológicos remitidos por del SENAMHI. El resultado de esta información se encuentra disponible en el Sistema de Información para la Gestión del Riesgo de Desastres - SIGRID, y a través de la página web del CENEPRED <https://cenepred.gob.pe/web/escenario-riesgos/> para su descarga a fin de dar a conocer de manera detallada los parámetros utilizados.