



LLUVIAS



CENEPRED

Centro Nacional de Estimación, Prevención y
Reducción del Riesgo de Desastres

ESCENARIO DE RIESGO ANTE EL PRONÓSTICO DE LLUVIA EN LA SELVA

09 AL 10 DE ENERO DE 2024

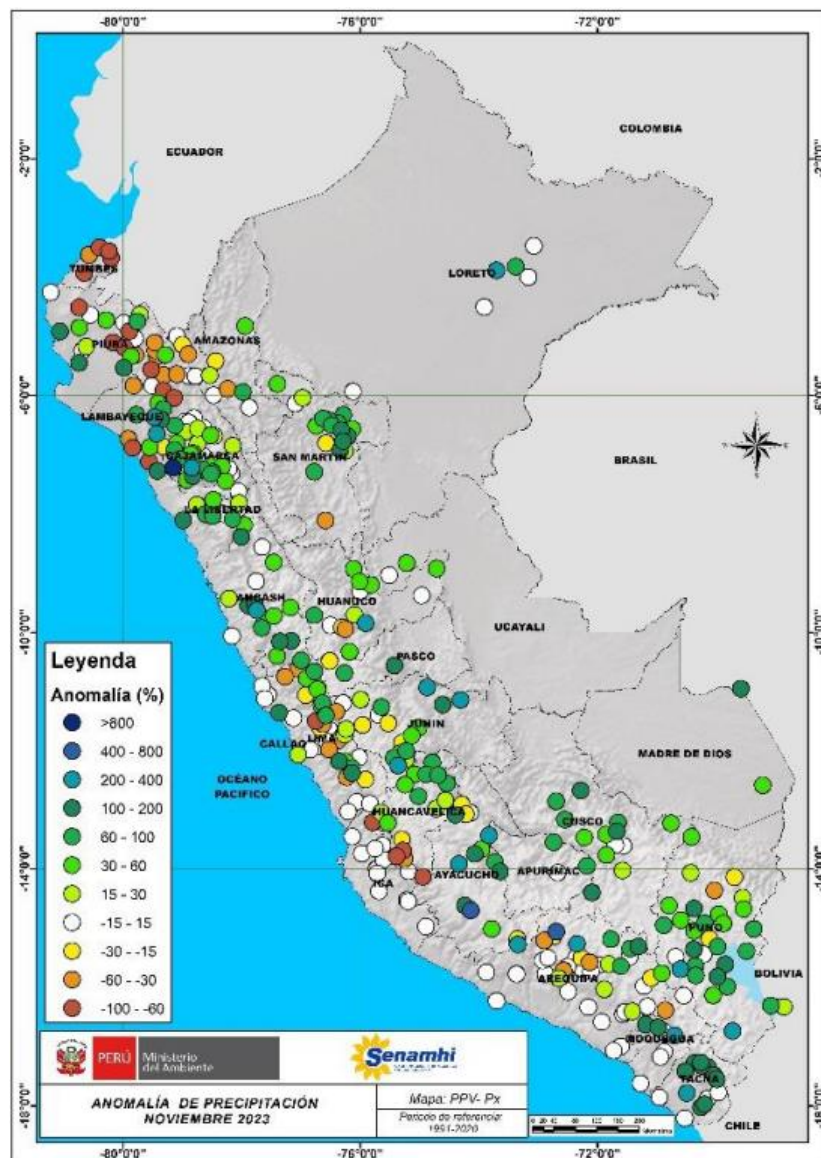
www.cenepred.gob.pe

I. COMPORTAMIENTO DE LAS PRECIPITACIONES A NIVEL NACIONAL

En noviembre, a nivel nacional predominó acumulados de precipitación sobre la normal climática con anomalías entre 15% a 400% en la región andina y entre +15% a 200% en la amazonia. En contraste, localidades ubicadas en Tumbes, sierra de Piura, Cajamarca, Lima, Ica, Huancavelica, Arequipa, Moquegua y Puno se observaron deficiencias localizadas con anomalías de - 15% a -100%.

Durante este mes, estaciones como: Santa María de Nanay (Loreto), Quebrada Yanatile (Cusco), Cojata (Puno), Haucasancos (Ayacucho) y SantoTomas (Cusco) registraron un acumulado diario sin precedente (valor más alto de toda la serie histórica) con valores de 188.6 mm/día, 94.2 mm/día, 70 mm/día, 68.2 mm/día y 54.6 mm/día, respectivamente.

Figura 01.: Frecuencia e Intensidad de Lluvias de noviembre 2023.



Fuente: SENAMHI (Noviembre, 2023).

II. PERSPECTIVAS

El SENAMHI informa que, desde el martes 9 al miércoles 10 de enero, se espera lluvia de moderada a fuerte intensidad en la selva. Esta precipitación estará acompañada de descargas eléctricas y ráfagas de viento con velocidades cercanas a los 40 km/h.

El martes 9 de enero, se prevén acumulados de lluvia sobre los 45 mm/día en la selva norte, sobre los 65 mm/día en la selva centro y valores alrededor de los 50 mm/día en la selva sur.

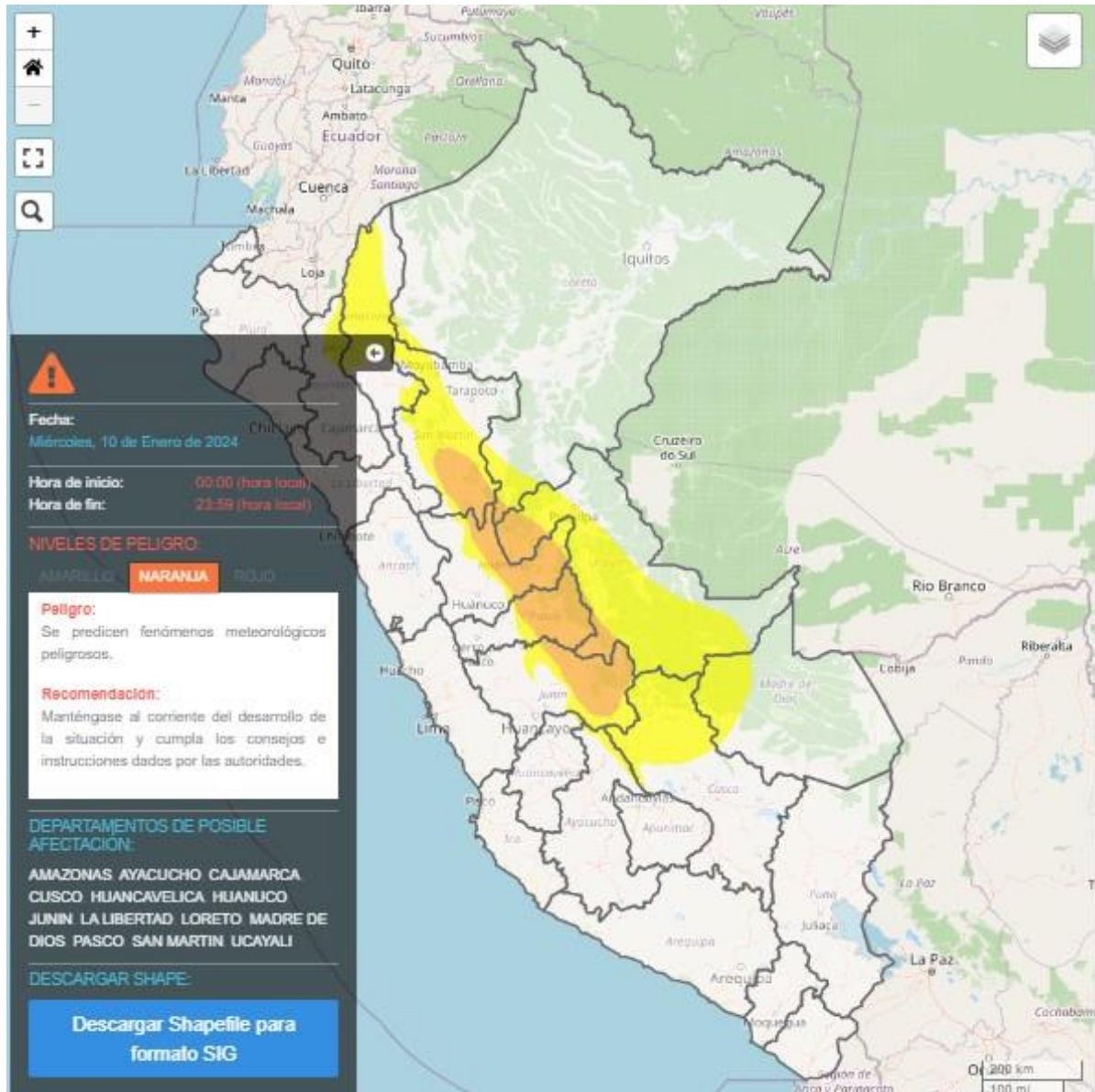
Figura 2. Pronóstico de lluvia en la selva del 09 de enero del 2024



Fuente: SENAMHI Aviso Meteorológico N°004

El miércoles 10 de enero, se prevén acumulados de lluvia cercanos a los 40 mm/día en la selva norte, sobre los 65 mm/día en la selva centro y valores alrededor de los 40 mm/día en la selva sur.

Figura 3. Pronóstico de lluvia en la selva del 10 de enero del 2024



Fuente: SENAMHI Aviso Meteorológico N° 004

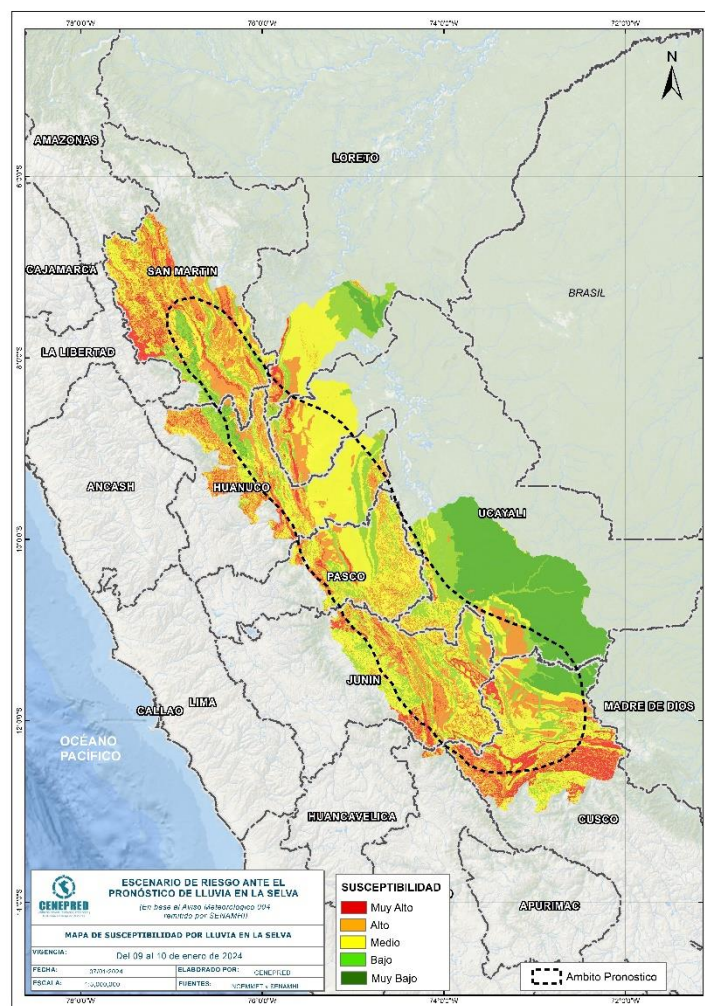
III. ESCENARIO DE RIESGO POR MOVIMIENTOS EN MASA

1 ANÁLISIS DE SUSCEPTIBILIDAD POR MOVIMIENTOS EN MASA

La probabilidad de la ocurrencia de lluvias de fuerte intensidad durante estos días, desencadenarían la posible presencia de deslizamientos, flujos de detritos (huaycos) u otro tipo de movimientos en masa, que traería consigo situaciones de riesgo. No obstante, no se descarta la presencia de estas en las zonas donde se prevé condiciones normales o de déficit de lluvias.

Para la identificación de los ámbitos con mayor propensión a estos eventos se ha tomado como base el Mapa de Susceptibilidad a Movimientos en Masa¹ (INGEMMET).

Figura 5. Susceptibilidad a movimientos en masa en la selva



Fuente: CENEPRED, elaborado con información del INGEMMET y SENAMHI

¹ Cabe destacar que los mapas de susceptibilidad por movimientos en masa, si bien identifican áreas donde se pueden generar potencialmente tales eventos, en ellos no figura la totalidad de zonas a ser afectadas, ni predicen cuando ocurrirán los procesos analizados (Ayala-Carcedo y Olcinas 2002).

2 ANÁLISIS DE EXPOSICIÓN SOCIOECONÓMICA

En el análisis de exposición socioeconómica, se consideró como unidad mínima de análisis el ámbito distrital. Las variables utilizadas son incidencia de pobreza, tasa de analfabetismo y tasa de desnutrición crónica infantil.

El valor de exposición se obtuvo mediante el análisis con sistemas de información geográfica (SIG), con la finalidad de poder representarlo cartográficamente.

Se estimó el valor de importancia (ponderación) de cada uno de los parámetros mediante el Proceso de Análisis Jerárquico (método de Saaty). Posteriormente, se determinó para cada parámetro los respectivos descriptores, representados por sus quintiles, estimándose también para estos una ponderación mediante el mismo método.

Este procedimiento se muestra en la Tabla 1, dando como resultado el valor de exposición para cada distrito.

Tabla 1. Matriz de ponderación utilizada para la evaluación de los niveles de exposición.

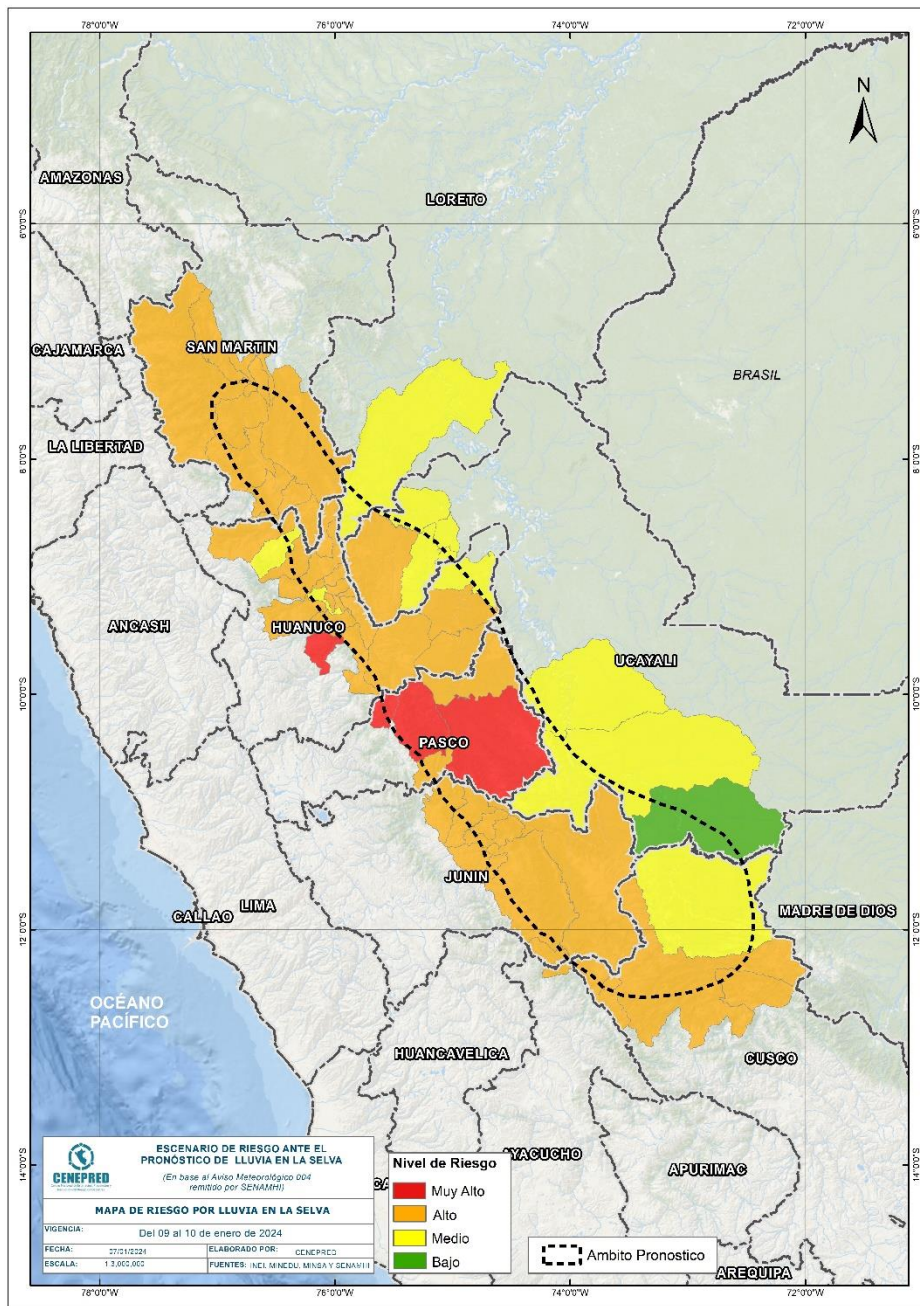
Descriptor	Parámetros de evaluación									Valor de exposición	Rango	Nivel de exposición
	Incidencia de pobreza	Valor	Peso	Tasa de Desnutrición Crónica	Valor	Peso	Tasa de Analfabetismo	Valor	Peso			
D5	Mayor a 63.8%	0.459	0.608	34.2% a 61.7%	0.416	0.272	20.8% a 45.5%	0.432	0.120	0.444	0.262 < R =< 0.444	Muy Alto
D4	50.7% a 63.7%	0.259	0.608	26.0% a 34.1%	0.262	0.272	14.1% a 20.7%	0.283	0.120	0.262	0.153 < R =< 0.262	Alto
D3	36.3% a 50.6%	0.150	0.608	19% a 25.9%	0.161	0.272	9.6% a 14.0%	0.152	0.120	0.153	0.089 < R =< 0.153	Medio
D2	21.8% a 36.2%	0.085	0.608	9.1% a 18.9%	0.099	0.272	5.4% a 9.5%	0.086	0.120	0.089	0.051 < R =< 0.089	Bajo
D1	Menor a 21.8%	0.047	0.608	Menor a 9.1%	0.062	0.272	Menor a 5.4%	0.048	0.120	0.051		

Fuente: CENEPRED, elaborado con información del INEI y el MINSA.

3. ESCENARIO PROBABLE DE RIESGO POR MOVIMIENTOS EN MASA

Una vez identificado los niveles de susceptibilidad a movimientos en masa y los niveles de exposición de la población, a nivel distrital, se procede a la conjunción de ambos factores para el cálculo de la probabilidad del riesgo (Tabla 2).

Figura 6. Escenario de riesgo por movimientos en masa según el pronóstico de lluvia en la selva



Fuente: CENEPRED

Finalmente, se presentan los resultados del escenario de riesgo por movimientos en masa en la Tabla 2.

Tabla 2. Elementos expuestos por departamentos según su nivel de riesgo.

Nivel de Riesgo		Muy Alto					Alto				
		Elementos expuestos									
DEPARTAMENTOS		Cantidad Distritos	Población	Viviendas	Establec. Salud	Instituc. Educativas	Cantidad Distritos	Población	Viviendas	Establec. Salud	Instituc. Educativas
1	AYACUCHO	0	0	0	0	0	1	3,520	1,041	3	19
2	CUSCO	0	0	0	0	0	4	75,178	21,936	65	365
3	HUANUCO	1	13,135	3,978	7	58	16	127,637	35,901	91	626
4	JUNIN	0	0	0	0	0	10	260,194	67,953	185	1,563
5	PASCO	3	28,890	7,566	61	360	2	30,908	7,977	33	171
6	SAN MARTIN	0	0	0	0	0	11	143,055	36,719	96	475
7	UCAYALI	0	0	0	0	0	1	29,440	7,542	18	105
TOTAL GENERAL		4	42,025	11,544	68	418	45	669,932	179,069	491	3,324

Fuente: CENEPRED, elaborado con la información del INEI*, MINSA** y MINEDU***

*INEI: Cálculo de población y vivienda según Censos Nacionales 2017: XII de Población y VII de Vivienda

**MINSA: Base RENIPRESS, enero 2024

***MINEDU: ESCALE, enero 2024.

IV. ESCENARIO DE RIESGO POR INUNDACIONES

1 ANÁLISIS DE SUSCEPTIBILIDAD POR INUNDACIONES

La probabilidad de la ocurrencia de lluvias de fuerte intensidad durante estos días, desencadenarían la posible presencia de inundaciones, que traería consigo situaciones de riesgo. No obstante, no se descarta la presencia de estas en las zonas donde se prevé condiciones normales o de déficit de lluvias.

Para la identificación de los ámbitos con mayor propensión a estos eventos se consolidó los mapas de susceptibilidad a inundaciones a nivel regional, elaborado por el INGEMMET, los cuales consideran como factores condicionantes: la geomorfología y la pendiente del terreno.

Los ámbitos de susceptibilidad muy alta y alta se caracterizan principalmente por presentar llanuras aluviales, planicies, altiplanos, terrazas aluviales, entre otros.

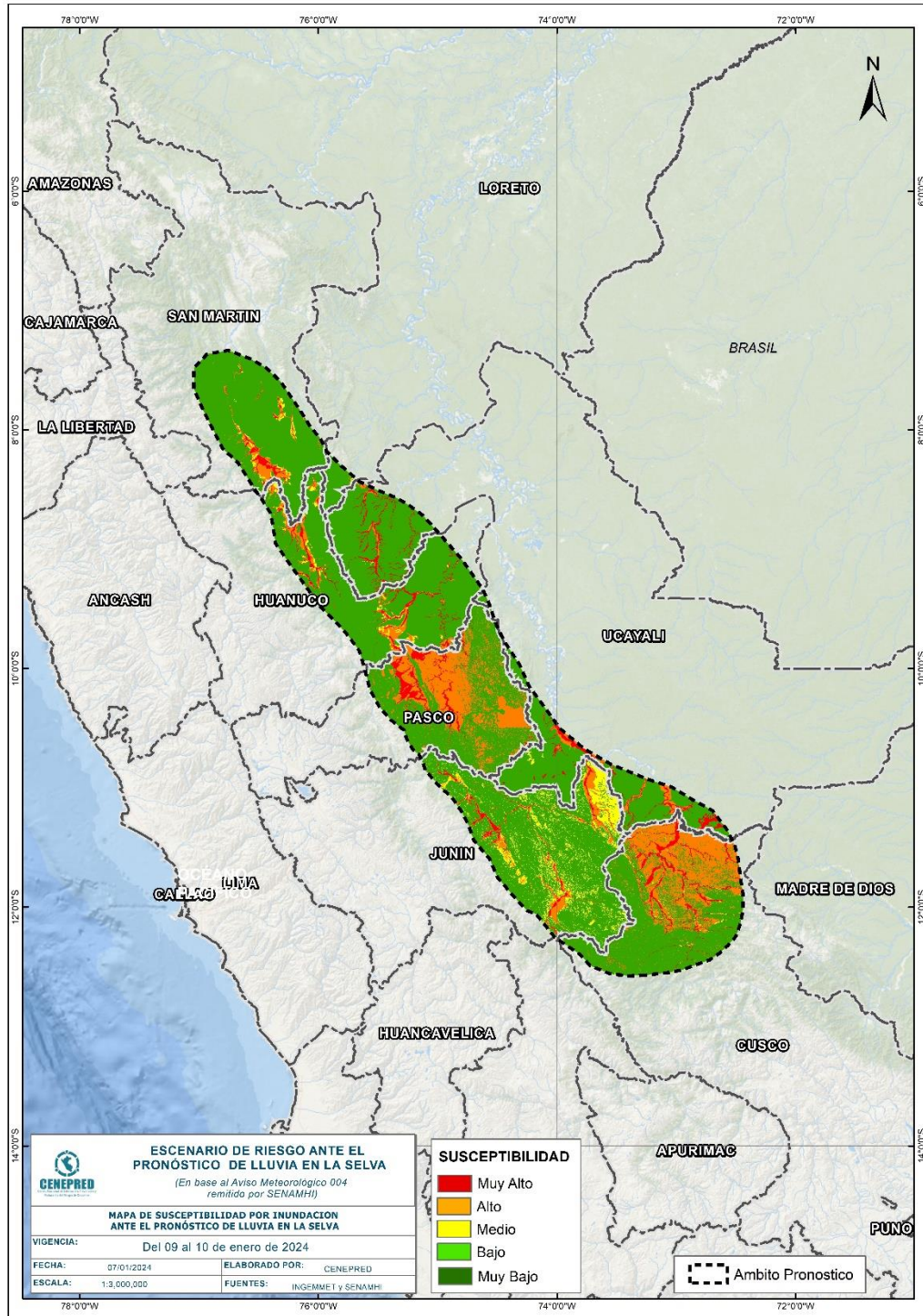
2 ESCENARIO PROBABLE DE RIESGO POR INUNDACIONES

Una vez identificado los niveles de susceptibilidad a inundación en el ámbito del pronóstico en la Figura 7. se procede a realizar el análisis de los niveles de exposición de la población, vivienda, establecimientos de salud e instituciones educativas a nivel de centros poblados.

De acuerdo al análisis de exposición y considerando el pronóstico se generó la Tabla 3, encontrándose que los departamentos con nivel de riesgo **Muy Alto** comprenden una población expuesta de 161,072 habitantes; 38,624 viviendas; 115 establecimientos de salud y 660 instituciones educativas.

Los departamentos con nivel de riesgo **Alto** comprenden una población expuesta de 280,251 habitantes; 70,541 viviendas; 161 establecimiento de salud y 962 instituciones educativas.

Figura 7. Escenario de riesgo por inundaciones en el ámbito del pronóstico de lluvia en la selva del 09 al 10 de enero del 2024



Fuente: CENEPRED

Tabla 3. Elementos expuestos por departamentos según su nivel de riesgo por inundación.

Nivel de Riesgo		Muy Alto					Alto				
DEPARTAMENTOS		Elementos expuestos									
		Centros Poblados	Población	Viviendas	Establec. Salud	Instituc. Educativas	Centros Poblados	Población	Viviendas	Establec. Salud	Instituc. Educativas
1	CUSCO	26	6,937	1,175	14	48	13	2,005	490	7	29
2	HUANUCO	61	7,102	2,058	9	53	137	105,093	25,807	36	188
3	JUNIN	144	98,712	23,160	41	280	194	87,294	22,115	49	364
4	PASCO	108	12,729	3,332	37	163	131	25,905	6,799	34	211
5	SAN MARTIN	30	11,189	2,822	4	29	72	41,162	10,590	24	120
6	UCAYALI	66	24,403	6,077	10	87	38	18,792	4,740	11	50
TOTAL GENERAL		435	161,072	38,624	115	660	585	280,251	70,541	161	962

Fuente: CENEPRED, elaborado con la información del INEI*, MINSA** y MINEDU***

*INEI: Cálculo de población y vivienda según Censos Nacionales 2017: XII de Población y VII de Vivienda

**MINSA: Base RENIPRESS, enero 2024

***MINEDU: ESCALE, enero 2024

El CENEPRED actualizará esta información de acuerdo a los avisos meteorológicos remitidos por del SENAMHI. El resultado de esta información se encuentra disponible en el Sistema de Información para la Gestión del Riesgo de Desastres - SIGRID, y a través de la página web del CENEPRED <https://cenepred.gob.pe/web/escenario-riesgos/> para su descarga a fin de dar a conocer de manera detallada los parámetros utilizados.