



LLUVIAS



**CENEPRED**

Centro Nacional de Estimación, Prevención y  
Reducción del Riesgo de Desastres

**ESCENARIO DE RIESGO  
ANTE EL PRONÓSTICO DE  
PRECIPITACIONES EN LA SIERRA CENTRO Y  
SUR**

**DEL 28 AL 29 DE MARZO DE 2024**

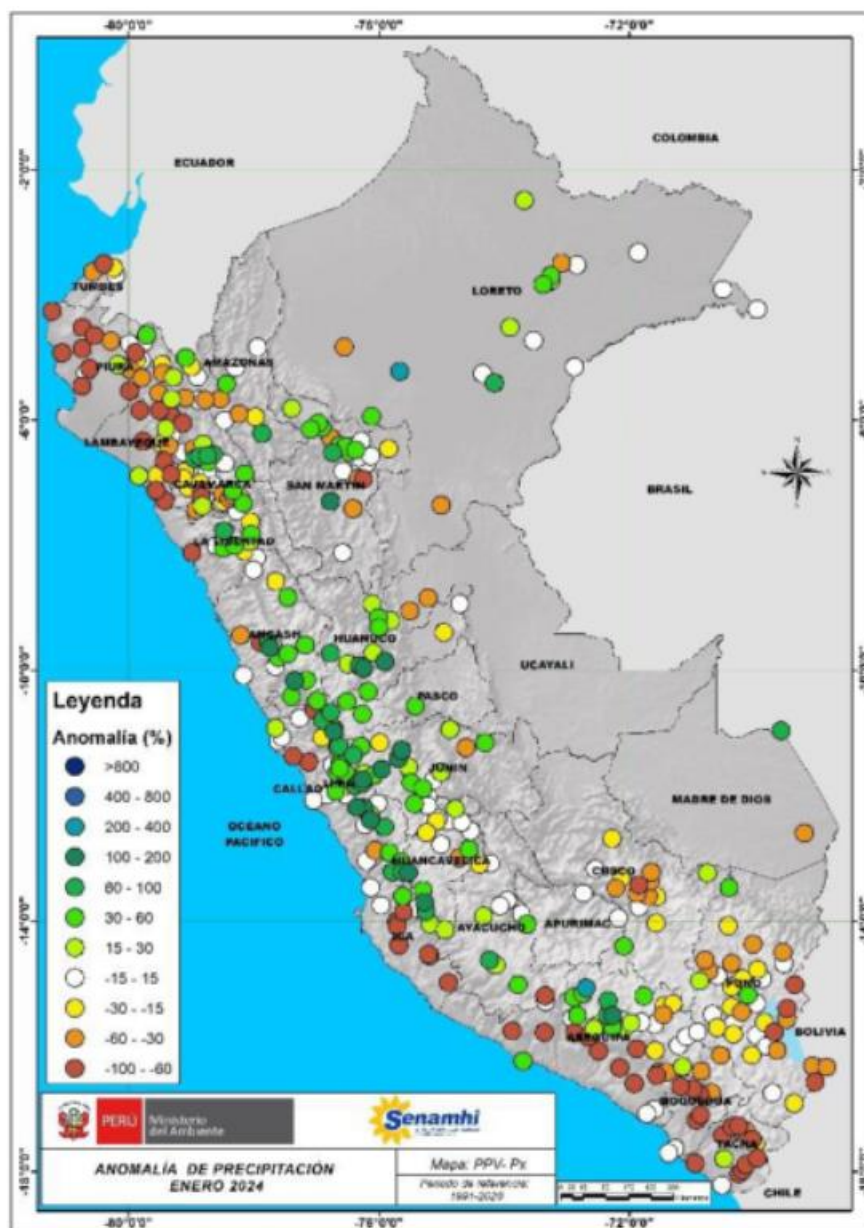
[www.cenepred.gob.pe](http://www.cenepred.gob.pe)

## I. COMPORTAMIENTO DE LAS PRECIPITACIONES A NIVEL NACIONAL

En enero 2024, se presentaron superávits de anomalías de lluvias en la sierra central, de +51% a +174%, seguido de la sierra norte de +55% a +68% además de zonas muy localizadas en selva norte y el norte de la sierra sur (Ayacucho, Apurímac y Arequipa). En contraste, las deficiencias se presentaron en la costa norte, Cusco, Puno, Moquegua, Tacna y algunas zonas muy localizadas a nivel nacional.

Durante este mes la estación Acobamba, ubicada en el sector oriental de Huancavelica registró un valor sin precedente (récord histórico) de 55.2 mm el 25 de enero.

Figura 01:. Frecuencia e Intensidad de lluvias de enero 2024.



Fuente: SENAMHI (Enero, 2024).

## II. PERSPECTIVAS

El SENAMHI informa que, entre el jueves 28 y el viernes 29 de marzo, se registrarán precipitaciones (nieve, granizo, aguanieve y lluvia) de moderada intensidad en la sierra centro y sur. Además, se espera la ocurrencia de granizo en zonas por encima de los 2800 m s. n. m. y nieve en localidades sobre los 4000 m s. n. m. Estas precipitaciones estarán acompañadas de descargas eléctricas y ráfagas de viento con velocidades cercanas a los 35 km/h. Asimismo, se prevé lluvia ligera y dispersa en distritos de la costa sur. Estos eventos están asociados a la proximidad de la Depresión Aislada de Altos Niveles (DANA) GRINIA.

El jueves 28 de marzo, se esperan acumulados próximos a los 14 mm/día en la sierra centro y valores por encima de los 18 mm/día en la sierra sur.

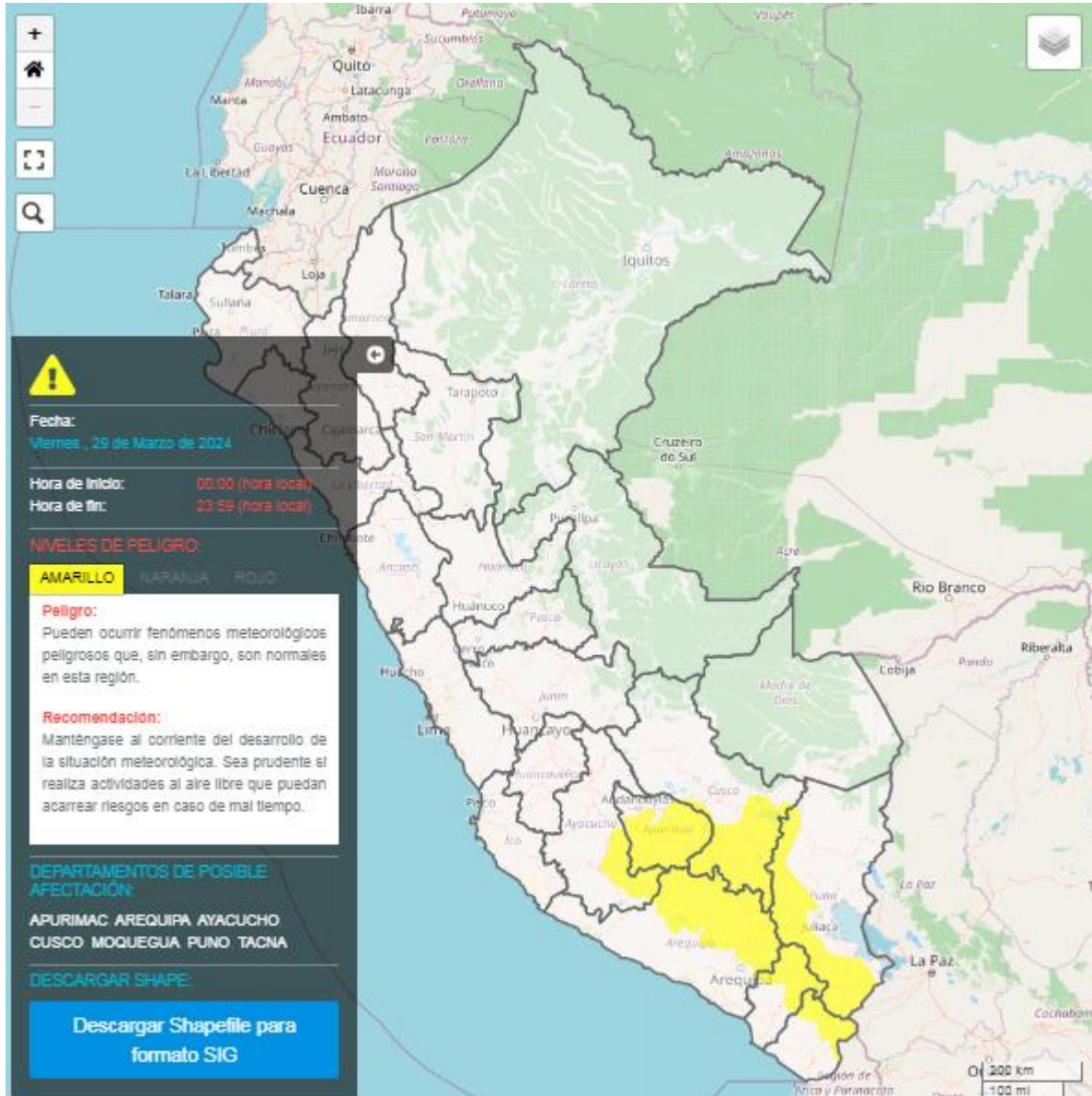
Figura 2. Pronóstico de precipitaciones en la sierra centro y sur del 28 de marzo del 2024



Fuente: SENAMHI Aviso Meteorológico N°080

El viernes 29 de marzo, se esperan acumulados de lluvia cercanos a los 16 mm/día en la sierra sur.

Figura 3. Pronóstico de precipitaciones en la sierra centro y sur del 29 de marzo del 2024



Fuente: SENAMHI Aviso Meteorológico N° 080

Para efectos de análisis se ha unido el ámbito de los diferentes días que implica el aviso, obteniendo un solo ámbito de exposición por los días de duración del aviso.

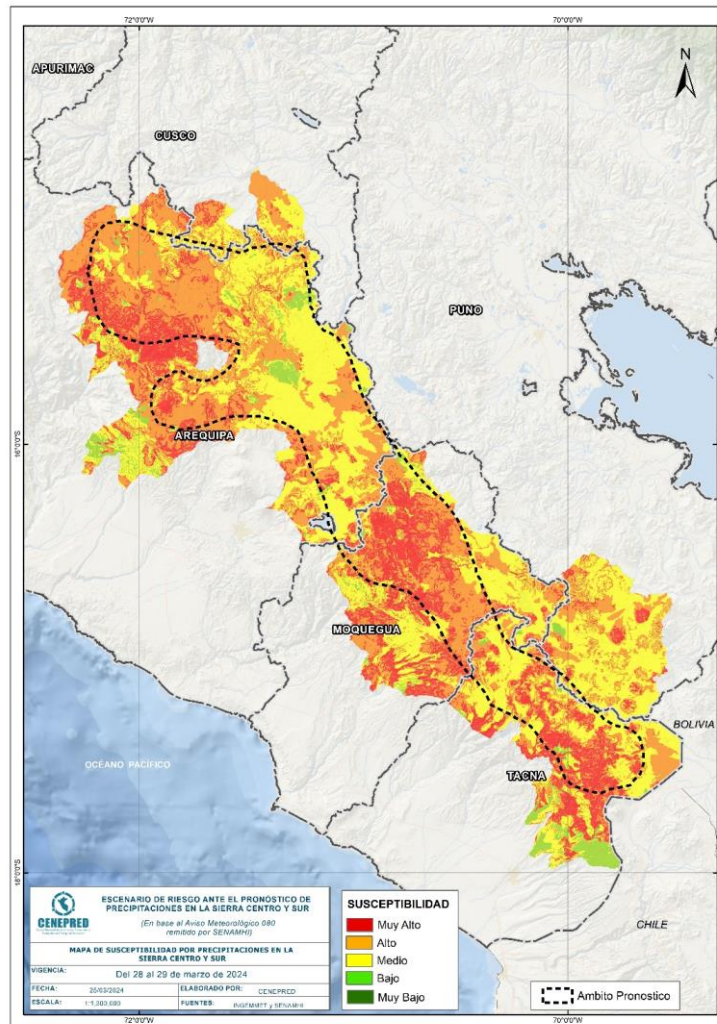
### III. ESCENARIO DE RIESGO POR MOVIMIENTOS EN MASA

#### 1 ANÁLISIS DE SUSCEPTIBILIDAD POR MOVIMIENTOS EN MASA

La probabilidad de la ocurrencia de lluvias de fuerte intensidad durante estos días, desencadenarían la posible presencia de deslizamientos, flujos de detritos (huaycos) u otro tipo de movimientos en masa, que traería consigo situaciones de riesgo. No obstante, no se descarta la presencia de estas en las zonas donde se prevé condiciones normales o de déficit de lluvias.

Para la identificación de los ámbitos con mayor propensión a estos eventos se ha tomado como base el Mapa de Susceptibilidad a Movimientos en Masa<sup>1</sup> (INGEMMET).

Figura 4. Susceptibilidad a movimientos en masa en la sierra centro y sur



Fuente: CENEPRED, elaborado con información del INGEMMET y SENAMHI

<sup>1</sup> Cabe destacar que los mapas de susceptibilidad por movimientos en masa, si bien identifican áreas donde se pueden generar potencialmente tales eventos, en ellos no figura la totalidad de zonas a ser afectadas, ni predicen cuando ocurrirán los procesos analizados (Ayala-Carcedo y Olcinas 2002).

## 2 ANÁLISIS DE EXPOSICIÓN SOCIOECONÓMICA

En el análisis de exposición socioeconómica, se consideró como unidad mínima de análisis el ámbito distrital. Las variables utilizadas son incidencia de pobreza, tasa de analfabetismo y tasa de desnutrición crónica infantil.

El valor de exposición se obtuvo mediante el análisis con sistemas de información geográfica (SIG), con la finalidad de poder representarlo cartográficamente.

Se estimó el valor de importancia (ponderación) de cada uno de los parámetros mediante el Proceso de Análisis Jerárquico (método de Saaty). Posteriormente, se determinó para cada parámetro los respectivos descriptores, representados por sus quintiles, estimándose también para estos una ponderación mediante el mismo método.

Este procedimiento se muestra en la Tabla 1, dando como resultado el valor de exposición para cada distrito.

Tabla 1. Matriz de ponderación utilizada para la evaluación de los niveles de exposición.

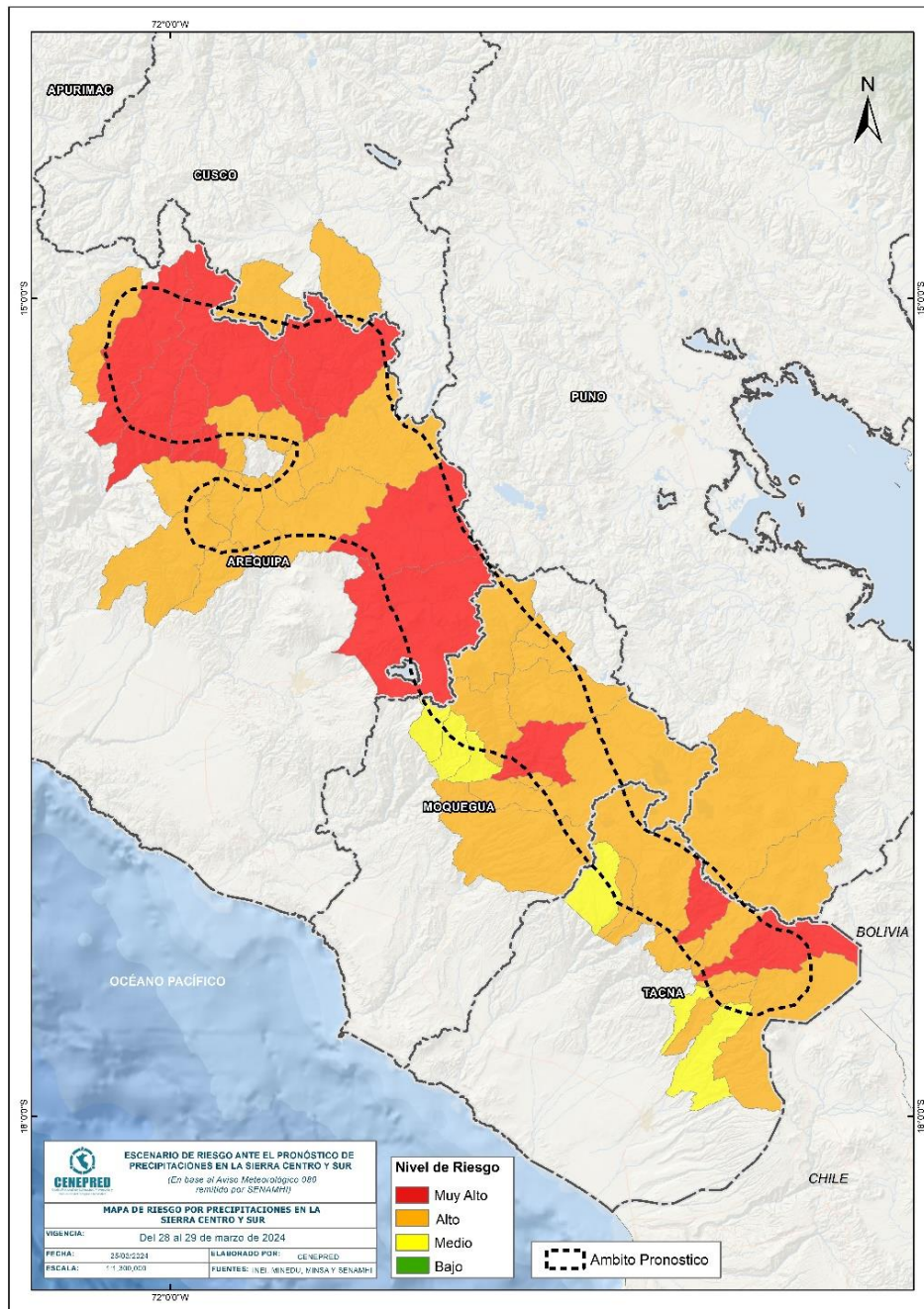
Descriptor	Parámetros de evaluación									Valor de exposición	Rango	Nivel de exposición
	Incidencia de pobreza	Valor	Peso	Tasa de Desnutrición Crónica	Valor	Peso	Tasa de Analfabetismo	Valor	Peso			
D5	Mayor a 63.8%	0.459	0.608	34.2% a 61.7%	0.416	0.272	20.8% a 45.5%	0.432	0.120	0.444	0.262 < R =< 0.444	<b>Muy Alto</b>
D4	50.7% a 63.7%	0.259	0.608	26.0% a 34.1%	0.262	0.272	14.1% a 20.7%	0.283	0.120	0.262	0.153 < R =< 0.262	<b>Alto</b>
D3	36.3% a 50.6%	0.150	0.608	19% a 25.9%	0.161	0.272	9.6% a 14.0%	0.152	0.120	0.153	0.089 < R =< 0.153	<b>Medio</b>
D2	21.8% a 36.2%	0.085	0.608	9.1% a 18.9%	0.099	0.272	5.4% a 9.5%	0.086	0.120	0.089	0.051 < R =< 0.089	<b>Bajo</b>
D1	Menor a 21.8%	0.047	0.608	Menor a 9.1%	0.062	0.272	Menor a 5.4%	0.048	0.120	0.051		

Fuente: CENEPRED, elaborado con información del INEI y el MINSA.

### 3. ESCENARIO PROBABLE DE RIESGO POR MOVIMIENTOS EN MASA

Una vez identificado los niveles de susceptibilidad a movimientos en masa y los niveles de exposición de la población, a nivel distrital, se procede a la conjunción de ambos factores para el cálculo de la probabilidad del riesgo (Tabla 2).

Figura 5. Escenario de riesgo por movimientos en masa según el pronóstico de precipitaciones en la sierra centro y sur



Fuente: CENEPRED

Finalmente, se presentan los resultados del escenario de riesgo por movimientos en masa en la Tabla 2.

Tabla 2. Elementos expuestos por departamentos según su nivel de riesgo.

Nivel de Riesgo		Muy Alto					Alto				
		Elementos expuestos									
DEPARTAMENTOS		Cantidad Distritos	Población	Viviendas	Establec. Salud	Instituc. Educativas	Cantidad Distritos	Población	Viviendas	Establec. Salud	Instituc. Educativas
1	AREQUIPA	9	11,838	3,734	21	82	11	24,413	7,587	20	99
2	CUSCO	0	0	0	0	0	2	36,504	10,089	15	100
3	MOQUEGUA	1	1,736	769	3	16	8	13,663	4,872	28	100
4	PUNO	0	0	0	0	0	2	4,659	2,395	13	38
5	TACNA	2	4,160	1,313	7	25	8	7,303	2,661	19	66
<b>TOTAL GENERAL</b>		<b>12</b>	<b>17,734</b>	<b>5,816</b>	<b>31</b>	<b>123</b>	<b>31</b>	<b>86,542</b>	<b>27,604</b>	<b>95</b>	<b>403</b>

Fuente: CENEPRED, elaborado con la información del INEI\*, MINSA\*\* y MINEDU\*\*\*

\*INEI: Cálculo de población y vivienda según Censos Nacionales 2017: XII de Población y VII de Vivienda

\*\*MINSA: Base RENIPRESS, marzo 2024

\*\*\*MINEDU: ESCALE, marzo 2024.



## IV. ESCENARIO DE RIESGO POR INUNDACIONES

### 1 ANÁLISIS DE SUSCEPTIBILIDAD POR INUNDACIONES

La probabilidad de la ocurrencia de lluvias de fuerte intensidad durante estos días, desencadenarían la posible presencia de inundaciones, que traería consigo situaciones de riesgo. No obstante, no se descarta la presencia de estas en las zonas donde se prevé condiciones normales o de déficit de lluvias.

Para la identificación de los ámbitos con mayor propensión a estos eventos se consolidó los mapas de susceptibilidad a inundaciones a nivel regional, elaborado por el INGEMMET, los cuales consideran como factores condicionantes: la geomorfología y la pendiente del terreno.

Los ámbitos de susceptibilidad muy alta y alta se caracterizan principalmente por presentar llanuras aluviales, planicies, altiplanos, terrazas aluviales, entre otros.

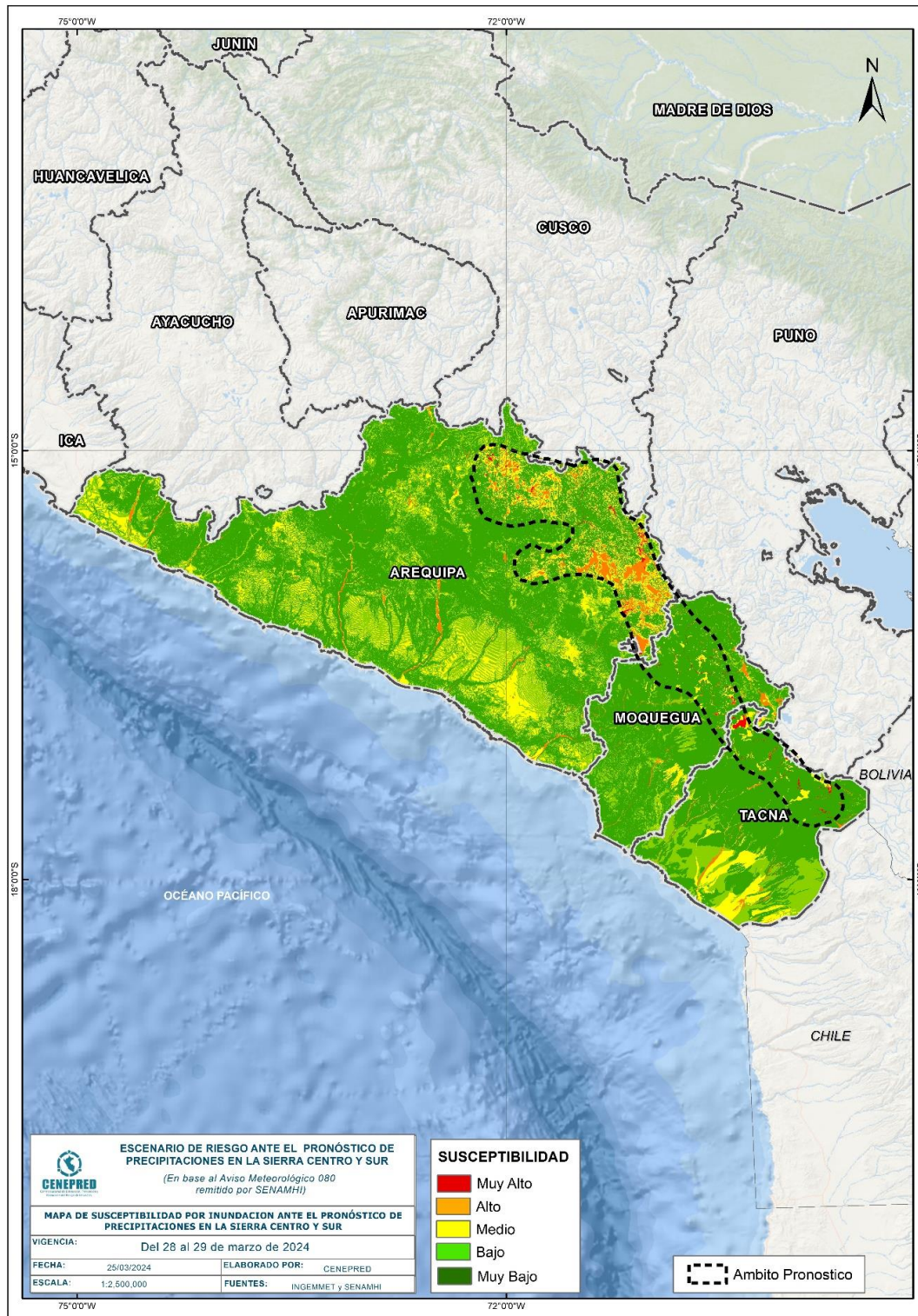
### 2 ESCENARIO PROBABLE DE RIESGO POR INUNDACIONES

Una vez identificado los niveles de susceptibilidad a inundación en el ámbito del pronóstico en la Figura 7. se procede a realizar el análisis de los niveles de exposición de la población, vivienda, establecimientos de salud e instituciones educativas a nivel de centros poblados.

De acuerdo al análisis de exposición y considerando el pronóstico se generó la Tabla 3, encontrándose que los departamentos con nivel de riesgo **Muy Alto** comprenden una población expuesta de 336 habitantes; 297 viviendas; 3 establecimiento de salud y 9 instituciones educativas.

Los departamentos con nivel de riesgo **Alto** comprenden una población expuesta de 27.785 habitantes; 15.495 viviendas, 39 establecimiento de salud y 126 instituciones educativas.

Figura 6. Escenario de riesgo por inundaciones en el ámbito del pronóstico de precipitaciones en la sierra centro y sur del 28 al 29 de marzo del 2024



Fuente: CENEPRED

Tabla 3. Elementos expuestos por departamentos según su nivel de riesgo por inundación.

Nivel de Riesgo		Muy Alto					Alto				
		Elementos expuestos									
DEPARTAMENTOS		Centros Poblados	Población	Viviendas	Establec. Salud	Instituc. Educativas	Centros Poblados	Población	Viviendas	Establec. Salud	Instituc. Educativas
1	AREQUIPA	21	26	26	1	3	414	21,724	11,365	26	92
2	CUSCO	1	5	2	0	0	0	0	0	0	1
3	MOQUEGUA	6	259	196	1	4	137	2,344	1,772	8	22
4	TACNA	27	46	73	1	2	88	3,717	2,358	5	11
<b>TOTAL GENERAL</b>		<b>55</b>	<b>336</b>	<b>297</b>	<b>3</b>	<b>9</b>	<b>639</b>	<b>27,785</b>	<b>15,495</b>	<b>39</b>	<b>126</b>

Fuente: CENEPRED, elaborado con la información del INEI\*, MINSA\*\* y MINEDU\*\*\*

\*INEI: Cálculo de población y vivienda según Censos Nacionales 2017: XII de Población y VII de Vivienda

\*\*MINSA: Base RENIPRESS, marzo 2024

\*\*\*MINEDU: ESCALE, marzo 2024

El CENEPRED actualizará esta información de acuerdo a los avisos meteorológicos remitidos por del SENAMHI. El resultado de esta información se encuentra disponible en el Sistema de Información para la Gestión del Riesgo de Desastres - SIGRID, y a través de la página web del CENEPRED <https://cenepred.gob.pe/web/escenario-riesgos/> para su descarga a fin de dar a conocer de manera detallada los parámetros utilizados.