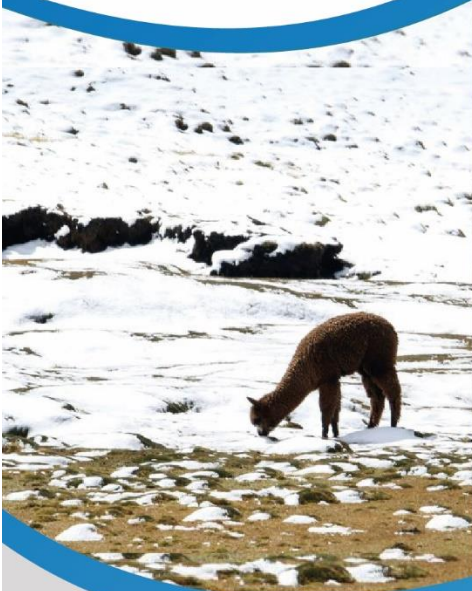




HELADAS Y FRIAJES



CENEPRED

Centro Nacional de Estimación, Prevención y
Reducción del Riesgo de Desastres

ESCENARIO DE RIESGO ANTE EL DÉCIMO FRIAJE EN LA SELVA

DEL 10 AL 11 DE AGOSTO DE 2024

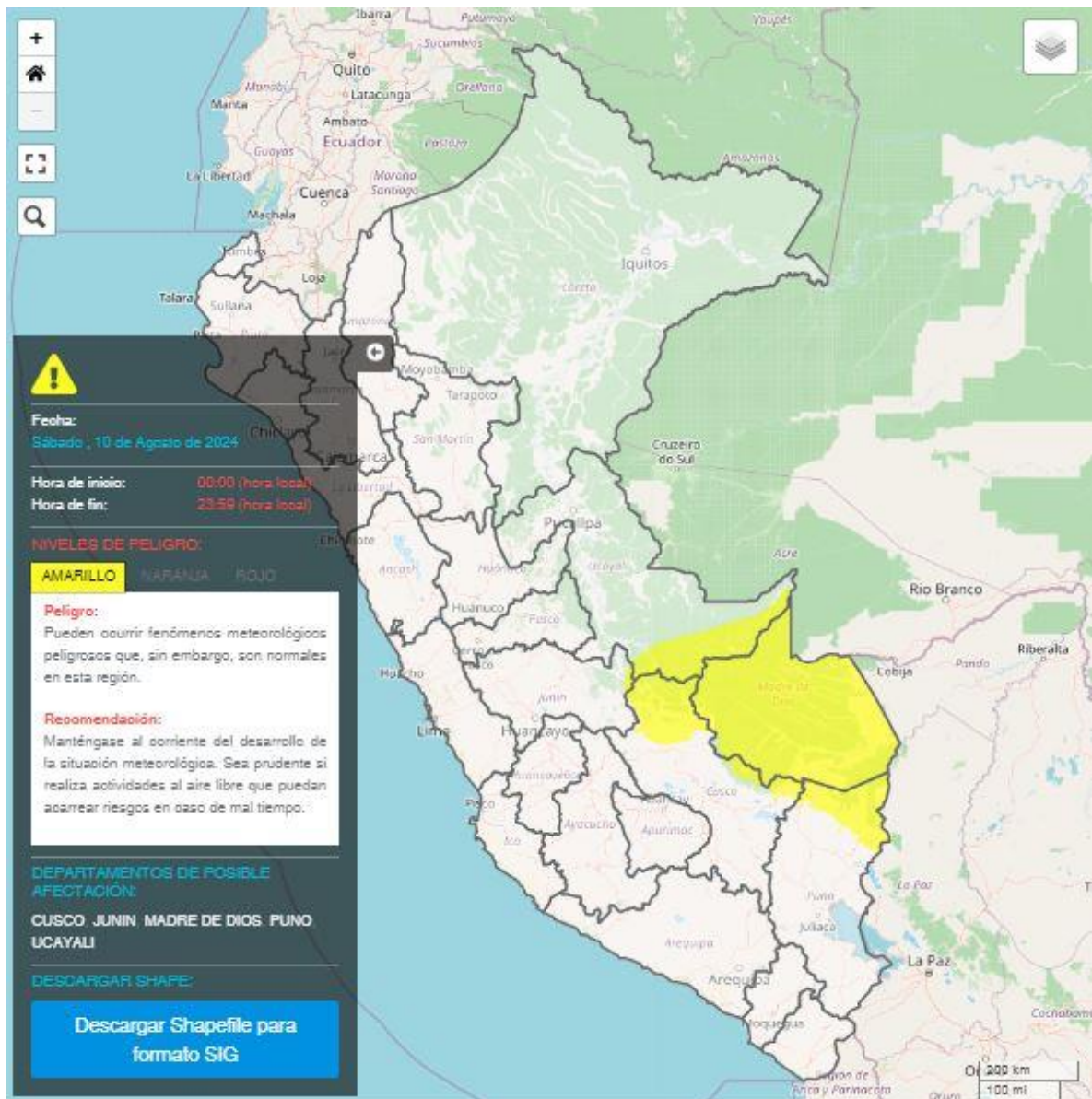
www.cenepred.gob.pe

I. PERSPECTIVAS

El SENAMHI informa que, del sábado 10 al domingo 11 de agosto, se presentará el descenso de la temperatura nocturna, de moderada a fuerte intensidad, en la selva, debido al décimo friaje del año. Además, se registrará el incremento de la sensación de frío y ráfagas de viento con velocidades alrededor de los 50 km/h.

El sábado 10 de agosto se prevén temperaturas mínimas alrededor de los 14 °C en la selva sur.

Figura 1. Pronóstico del décimo friaje en la selva del 10 de agosto de 2024

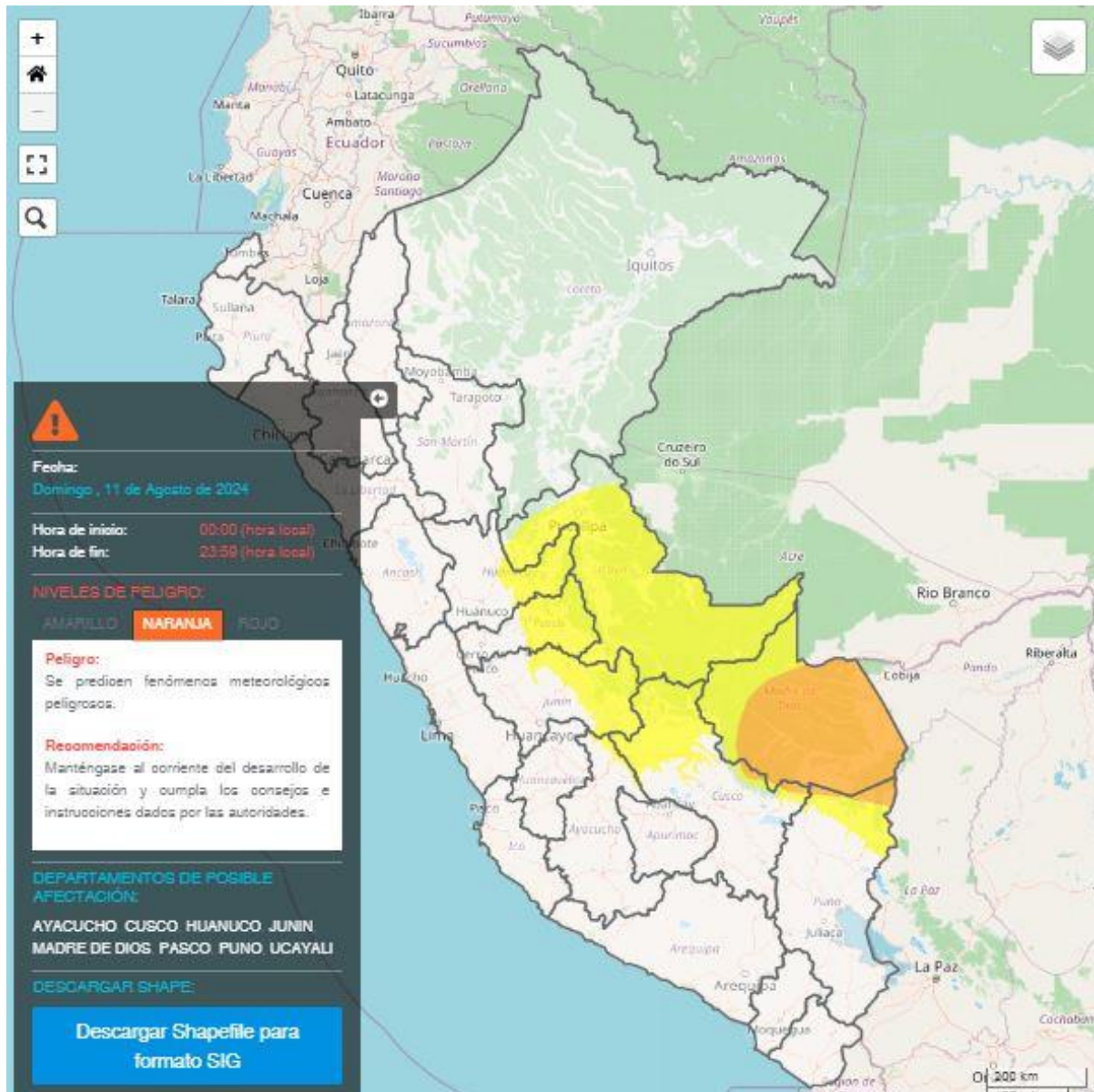


Fuente: SENAMHI Aviso Meteorológico N°201



El domingo 11 de agosto se prevén temperaturas mínimas alrededor de los 18 °C en la selva centro y valores próximos a los 12°C en la selva sur.

Figura 2. Pronóstico del décimo friaje en la selva del 11 de agosto de 2024



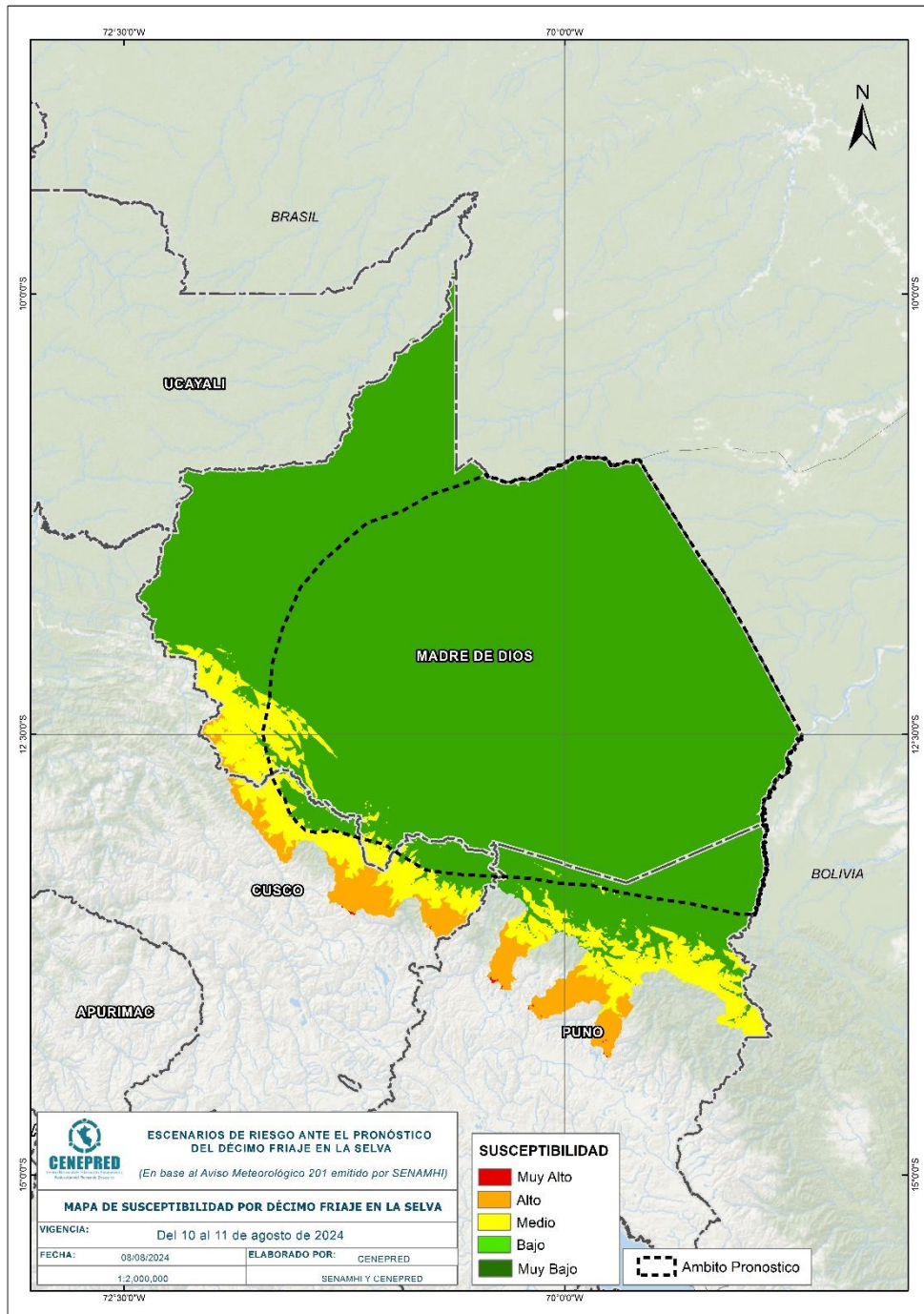
Fuente: SENAMHI Aviso Meteorológico N°201

Para efectos de análisis se ha unido el ámbito de los diferentes días que implica el aviso, obteniendo un solo ámbito de exposición por los días de duración del aviso.

III. ANÁLISIS DE SUSCEPTIBILIDAD POR DESCENSO DE TEMPERATURAS

Para identificar de manera general los niveles de susceptibilidad por el descenso de temperatura diurna en la selva se utilizó el mapa de temperaturas mínimas normales del mes de agosto, elaborado por el SENAMHI.

Figura 3. Mapa de Susceptibilidad ante el décimo friaje en la selva



Fuente: Elaborado por CENEPRED, con datos del SENAMHI.

IV. ANÁLISIS DE EXPOSICIÓN SOCIOECONÓMICA

En el análisis de exposición socioeconómica, se consideró como unidad mínima de análisis el ámbito distrital. Las variables utilizadas fueron: Pobreza por Necesidades Básicas Insatisfechas - NBI , tasa de analfabetismo y la tasa de desnutrición crónica infantil .

El valor de importancia (ponderación) de cada uno de los parámetros utilizados se estimó mediante el Proceso de Análisis Jerárquico (método de Saaty).

Finalmente, el valor de vulnerabilidad se obtuvo mediante el análisis con sistemas de información geográfica (SIG), a fin de poder ser representado cartográficamente.

Tabla 1. Parámetros de la vulnerabilidad

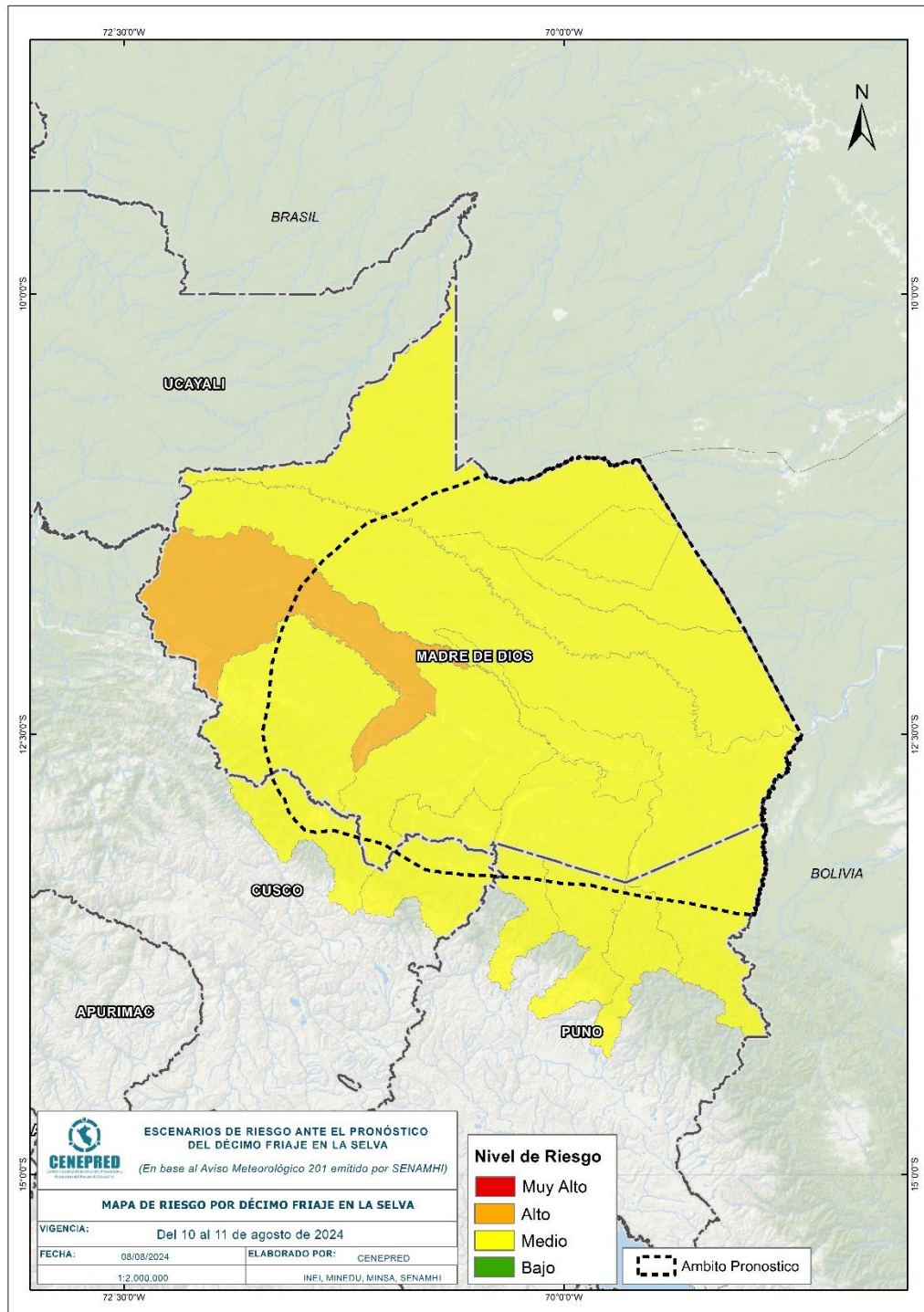
IDS_5	Valor	Peso	Desnutrición crónica infantil	Valor	Peso	Pobreza por NBI	Valor	Peso	Tasa de analfabetismo	Valor	Peso	Valor de Vulnerabilidad
Quintil 5: Mayor a 24.2	0.50	0.40	Quintil 5: Mayor a 30.7	0.50	0.30	Quintil 5: De 60% a más	0.50	0.20	Quintil 5: Mayor a 19.5	0.50	0.10	0.50
Quintil 4: 11.7 - 24.2	0.25	0.40	Quintil 4: 23.1 - 30.7	0.25	0.30	Quintil 4: 40% a 59.9%	0.30	0.20	Quintil 4: 13.4 a 19.5	0.25	0.10	0.26
Quintil 3: 5.5 - 11.6	0.15	0.40	Quintil 3: 17.0 - 23.0	0.15	0.30	Quintil 3: 20% a 39.9%	0.13	0.20	Quintil 3: 9.0 a 13.3	0.13	0.10	0.14
Quintil 2: 0.1 - 5.4	0.08	0.40	Quintil 2: 10.2 - 16.9	0.08	0.30	Quintil 2: 10% a 19.9%	0.05	0.20	Quintil 2: 5.1 a 8.9	0.08	0.10	0.07
Quintil 1: Menor a 0.1	0.02	0.40	Quintil 1: Menor a 10.1	0.02	0.30	Quintil 1: Menor a 10%	0.02	0.20	Quintil 1: Menor a 5.0	0.04	0.10	0.02

Fuente: Elaborado por CENEPRED.

V. ESCENARIO PROBABLE DE RIESGO

A continuación se muestra el resultado del escenario:

Figura 4. Mapa de riesgo por el décimo friaje en la selva



Fuente: CENEPRED

Tabla 2. Elementos expuestos por departamentos según su nivel de riesgo.

RIESGO		Alto						Medio					
N°	DEPARTAMENTO	Cantidad distritos	Población			Viviendas		Cantidad distritos	Población			Viviendas	
			Total	De 0 a 5 años	De 60 años a más	Total	VPOPP*		Total	De 0 a 5 años	De 60 años a más	Total	VPOPP*
1	CUSCO	0	0	0	0	0	0	2	6,622	701	606	2,431	2,273
2	MADRE DE DIOS	1	1,402	230	65	425	396	10	139,668	14,290	8,222	51,546	46,934
3	PUNO	0	0	0	0	0	0	4	27,826	2,249	2,483	15,521	15,100
TOTAL GENERAL		1	1,402	230	65	425	396	16	174,116	17,240	11,311	69,498	64,307

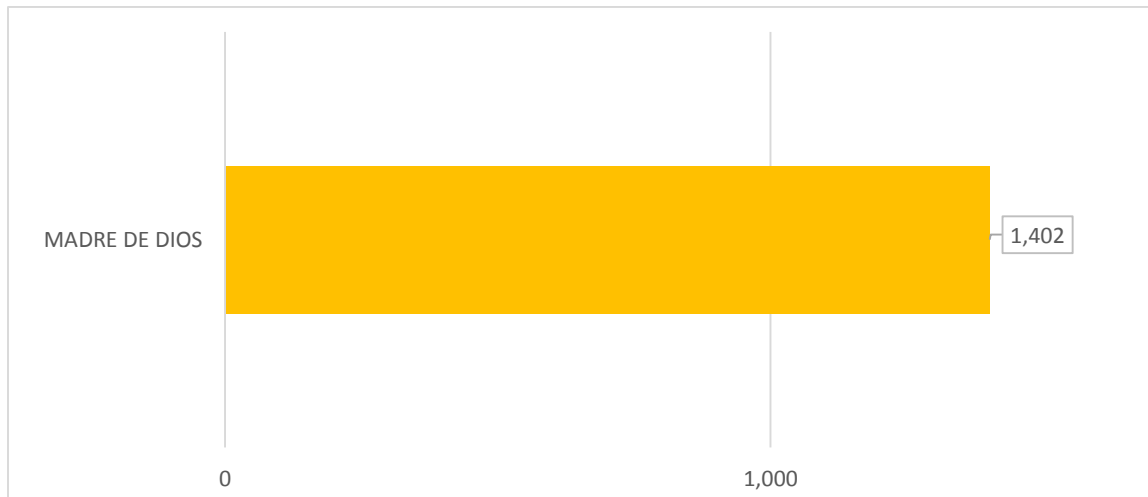
* Viviendas particulares ocupadas con personas presentes.

Fuente: Elaborado por CENEPRED con datos del Censo Nacional 2017 (INEI).

Finalmente, se presentan los resultados del escenario de riesgo:

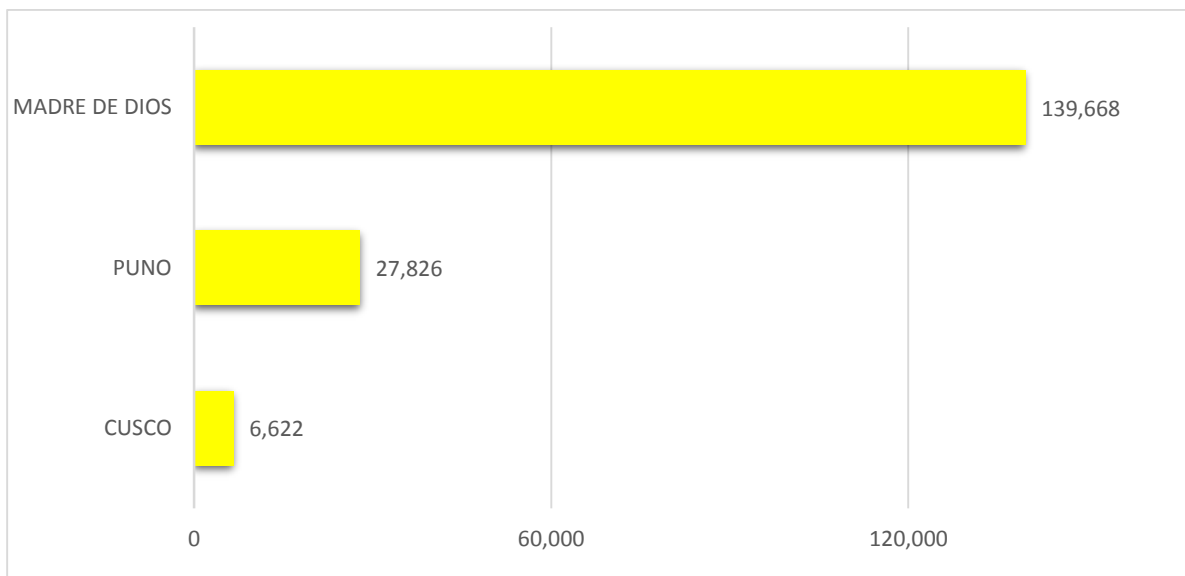
Los departamentos con nivel de riesgo Alto comprenden una población expuesta de 1.402 habitantes (Figura 6); y 396 viviendas particulares ocupadas con personas presentes.

Figura 5. Población por departamentos: Riesgo alto



Los departamentos con nivel de riesgo Medio comprenden una población expuesta de 174.116 habitantes (Figura 7); y 64.307 viviendas particulares ocupadas con personas presentes.

Figura 6. Población por departamentos: Riesgo medio



San Isidro, 08 de agosto de 2024

El CENEPRED actualizará esta información de acuerdo a los avisos meteorológicos remitidos por del SENAMHI. El resultado de esta información se encuentra disponible en el Sistema de Información para la Gestión del Riesgo de Desastres - SIGRID, y a través de la página web del CENEPRED <https://cenepred.gob.pe/web/escenario-riesgos/> para su descarga a fin de dar a conocer de manera detallada los parámetros utilizados.