



LLUVIAS



**CENEPRED**

Centro Nacional de Estimación, Prevención y  
Reducción del Riesgo de Desastres

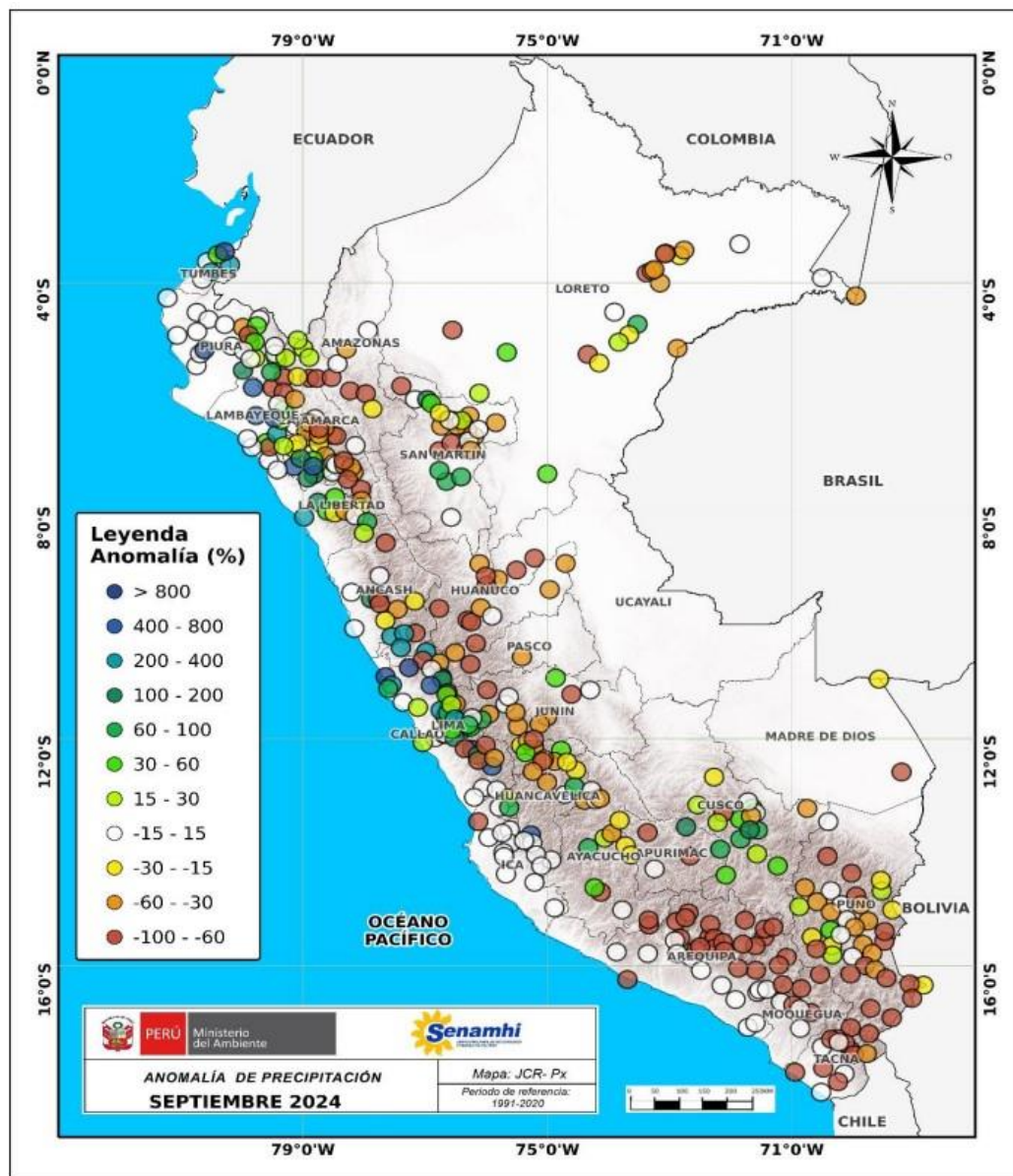
**ESCENARIO DE RIESGO  
ANTE EL PRONÓSTICO DE  
PRECIPITACIONES EN LA SIERRA  
CENTRO Y SUR**

***DEL 24 AL 25 DE OCTUBRE DE 2024***

## I. COMPORTAMIENTO DE LAS PRECIPITACIONES A NIVEL NACIONAL

En septiembre 2024, se presentaron superávits de lluvias en sectores de la sierra norte occidental (Lambayeque, La Libertad y Piura) y sierra central occidental (Lima), además de algunas estaciones en regiones como el sur de Huancavelica, Ayacucho, sur de Cusco, sur de Apurímac y el sur de San Martín con anomalías entre 30% a 400%. En contraste, se presentaron anomalías negativas de lluvias en el contexto del periodo de estiaje en la sierra sur (Arequipa, este de Ayacucho, sur de Apurímac, Puno, Arequipa, Moquegua y Tacna), sierra norte oriental (Cajamarca, La Libertad), sierra central oriental (Huánuco, Pasco, Junín) además de algunas estaciones meteorológicas de los departamentos de Madre de Dios, Ucayali, San Martín, Amazonas y Loreto.

Figura 01.: Frecuencia e Intensidad de Lluvias de septiembre 2024.



Fuente: SENAMHI (septiembre, 2024).

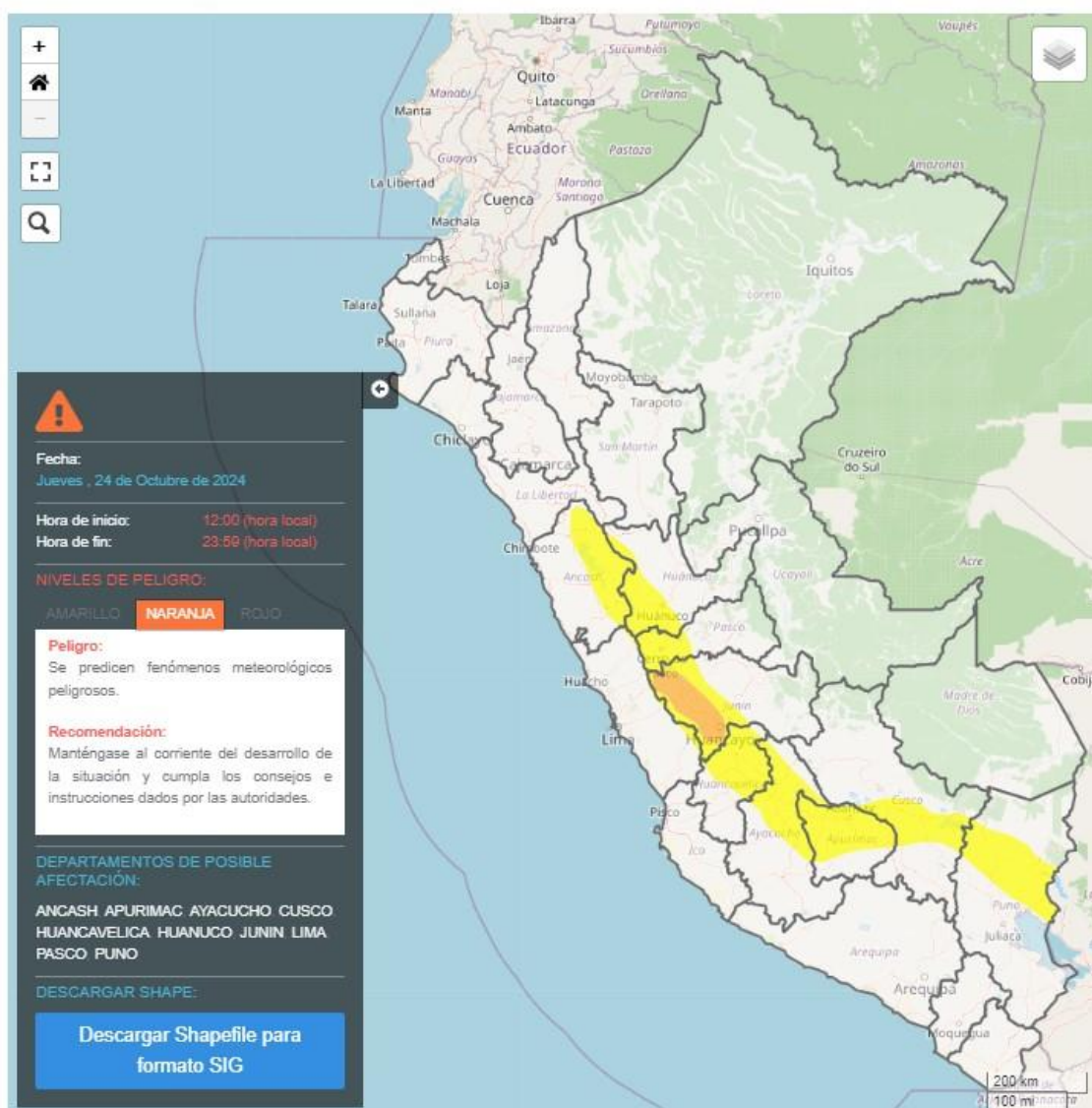


## II. PERSPECTIVAS

El SENAMHI informa que, desde el jueves 24 al viernes 25 de octubre, se registrarán precipitaciones (nieve, granizo, aguanieve y lluvia) de moderada a fuerte intensidad en la sierra centro y sur. Además, se espera la ocurrencia de granizo en zonas por encima de los 2800 m s. n. m. y nieve en localidades sobre los 4000 m s. n. m. de la sierra centro y sur. Estas precipitaciones estarán acompañadas de descargas eléctricas y ráfagas de viento con velocidades cercanas a los 30 km/h.

El jueves 24 de octubre, se esperan acumulados de lluvia superiores a los 17 mm/día en la sierra centro y valores alrededor de los 15 mm/día en la sierra sur

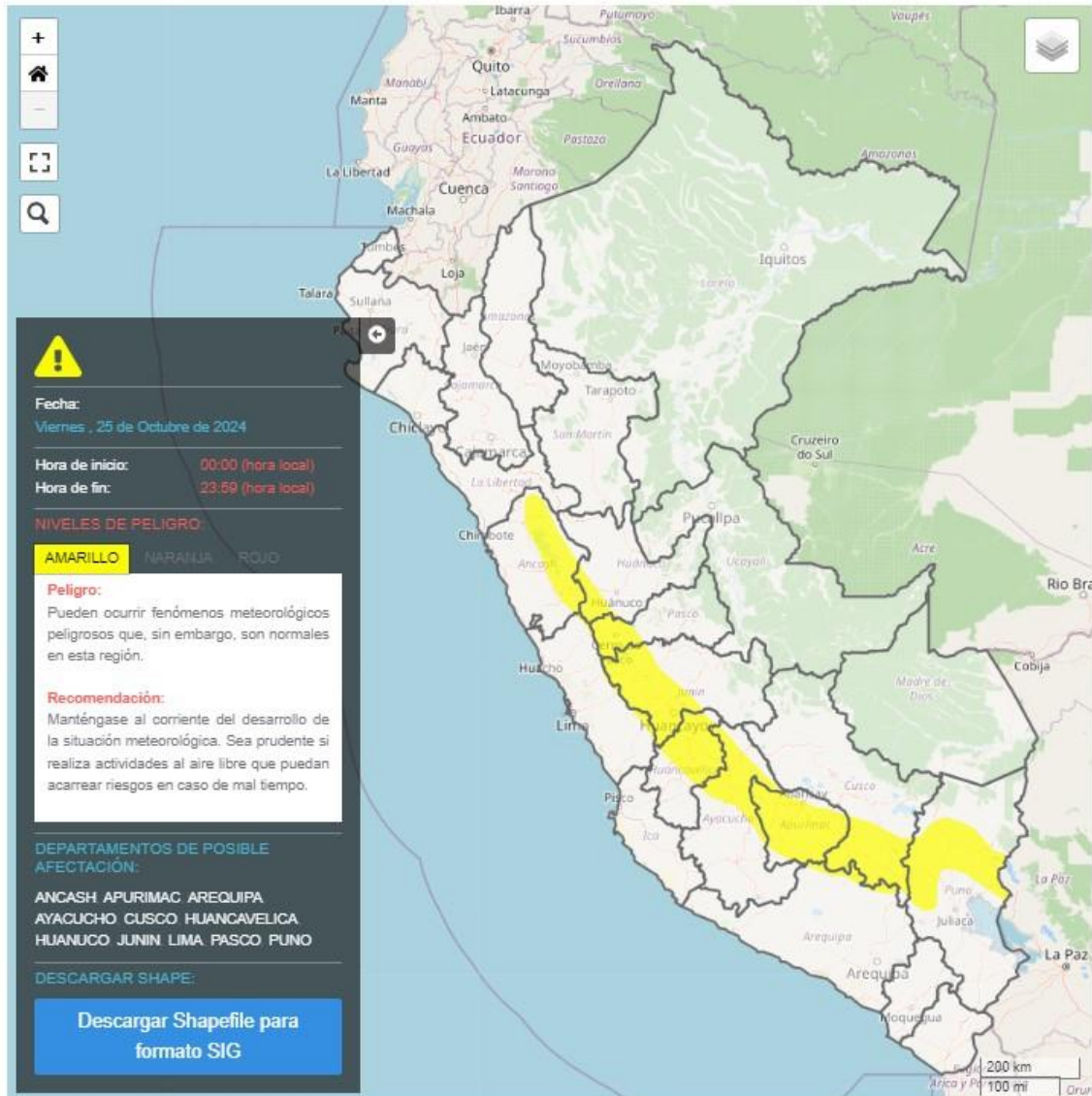
.Figura 2. Pronóstico de precipitaciones en la sierra centro y sur del 24 de octubre del 2024



Fuente: SENAMHI Aviso Meteorológico N°317

El viernes 25 de octubre, se esperan acumulados de lluvia superiores a los 12 mm/día en la sierra centro y valores alrededor de los 15 mm/día en la sierra sur.

Figura 3. Pronóstico de precipitaciones en la sierra centro y sur del 25 de octubre del 2024



Fuente: SENAMHI Aviso Meteorológico N° 317

Para efectos de análisis se ha unido el ámbito de los diferentes días que implica el aviso, obteniendo un solo ámbito de exposición por los días de duración del aviso.

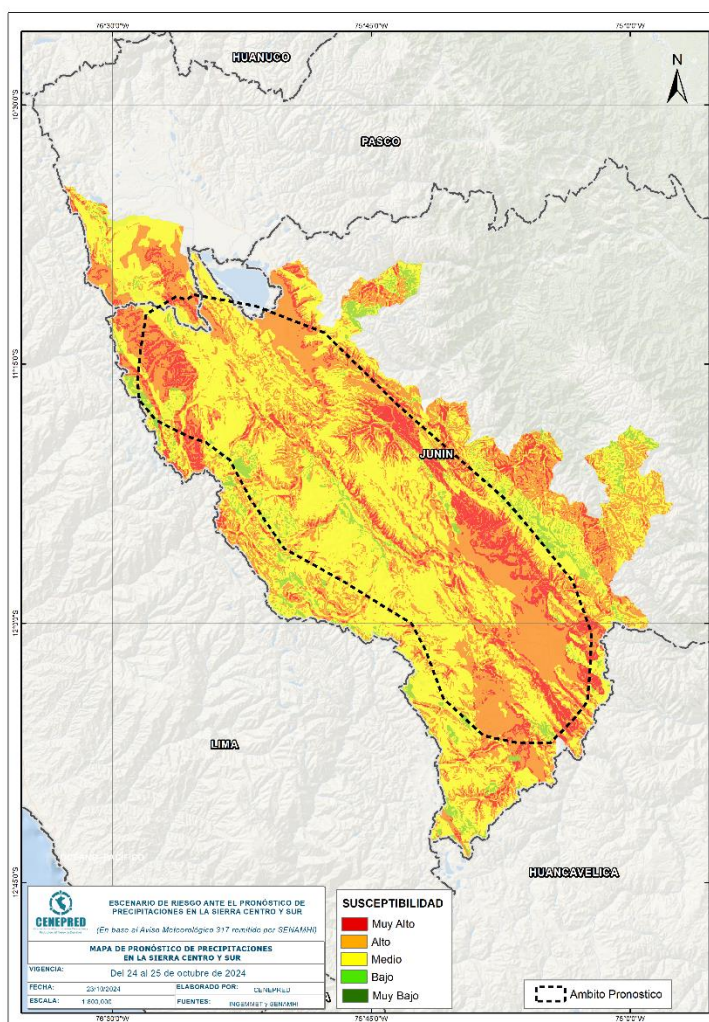
### III. ESCENARIO DE RIESGO POR MOVIMIENTOS EN MASA

#### 1 ANÁLISIS DE SUSCEPTIBILIDAD POR MOVIMIENTOS EN MASA

La probabilidad de la ocurrencia de lluvias de fuerte intensidad durante estos días, desencadenarían la posible presencia de deslizamientos, flujos de detritos (huaycos) u otro tipo de movimientos en masa, que traería consigo situaciones de riesgo. No obstante, no se descarta la presencia de estas en las zonas donde se prevé condiciones normales o de déficit de lluvias.

Para la identificación de los ámbitos con mayor propensión a estos eventos se ha tomado como base el Mapa de Susceptibilidad a Movimientos en Masa<sup>1</sup> (INGEMMET).

Figura 4. Susceptibilidad a movimientos en masa en la sierra centro y sur



Fuente: CENEPRED, elaborado con información del INGEMMET y SENAMHI

<sup>1</sup> Cabe destacar que los mapas de susceptibilidad por movimientos en masa, si bien identifican áreas donde se pueden generar potencialmente tales eventos, en ellos no figura la totalidad de zonas a ser afectadas, ni predicen cuando ocurrirán los procesos analizados (Ayala-Carcedo y Olcinas 2002).



## 2 ANÁLISIS DE EXPOSICIÓN SOCIOECONÓMICA

En el análisis de exposición socioeconómica, se consideró como unidad mínima de análisis el ámbito distrital. Las variables utilizadas son incidencia de pobreza, tasa de analfabetismo y tasa de desnutrición crónica infantil.

El valor de exposición se obtuvo mediante el análisis con sistemas de información geográfica (SIG), con la finalidad de poder representarlo cartográficamente.

Se estimó el valor de importancia (ponderación) de cada uno de los parámetros mediante el Proceso de Análisis Jerárquico (método de Saaty). Posteriormente, se determinó para cada parámetro los respectivos descriptores, representados por sus quintiles, estimándose también para estos una ponderación mediante el mismo método.

Este procedimiento se muestra en la Tabla 1, dando como resultado el valor de exposición para cada distrito.

Tabla 1. Matriz de ponderación utilizada para la evaluación de los niveles de exposición.

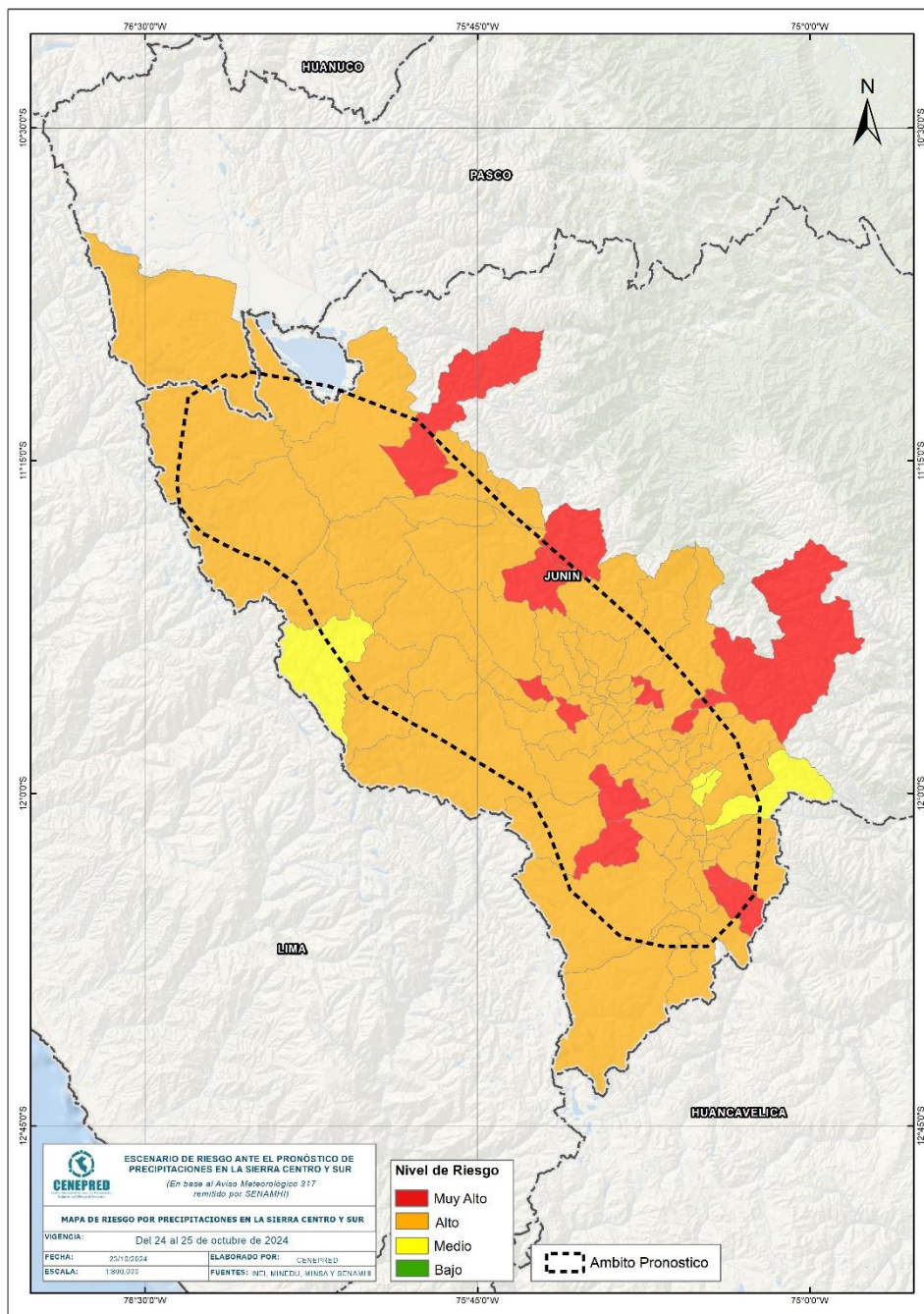
Descriptor	Parámetros de evaluación									Valor de exposición	Rango	Nivel de exposición
	Incidencia de pobreza	Valor	Peso	Tasa de Desnutrición Crónica	Valor	Peso	Tasa de Analfabetismo	Valor	Peso			
D5	Mayor a 63.8%	0.459	0.608	34.2% a 61.7%	0.416	0.272	20.8% a 45.5%	0.432	0.120	0.444	0.262 < R =< 0.444	<b>Muy Alto</b>
D4	50.7% a 63.7%	0.259	0.608	26.0% a 34.1%	0.262	0.272	14.1% a 20.7%	0.283	0.120	0.262	0.153 < R =< 0.262	<b>Alto</b>
D3	36.3% a 50.6%	0.150	0.608	19% a 25.9%	0.161	0.272	9.6% a 14.0%	0.152	0.120	0.153	0.089 < R =< 0.153	<b>Medio</b>
D2	21.8% a 36.2%	0.085	0.608	9.1% a 18.9%	0.099	0.272	5.4% a 9.5%	0.086	0.120	0.089	0.051 < R =< 0.089	<b>Bajo</b>
D1	Menor a 21.8%	0.047	0.608	Menor a 9.1%	0.062	0.272	Menor a 5.4%	0.048	0.120	0.051		

Fuente: CENEPRED, elaborado con información del INEI y el MINSA.

### 3. ESCENARIO PROBABLE DE RIESGO POR MOVIMIENTOS EN MASA

Una vez identificado los niveles de susceptibilidad a movimientos en masa y los niveles de exposición de la población, a nivel distrital, se procede a la conjunción de ambos factores para el cálculo de la probabilidad del riesgo (Tabla 2).

Figura 5. Escenario de riesgo por movimientos en masa según el pronóstico de precipitaciones en la sierra centro y sur



Fuente: CENEPRED

Finalmente, se presentan los resultados del escenario de riesgo por movimientos en masa en la Tabla 2.

Tabla 2. Elementos expuestos por departamentos según su nivel de riesgo.

Nivel de Riesgo		Muy Alto					Alto				
DEPARTAMENTOS		Elementos expuestos									
		Cantidad Distritos	Población	Viviendas	Establec. Salud	Instituc. Educativas	Cantidad Distritos	Población	Viviendas	Establec. Salud	Instituc. Educativas
1	<b>JUNIN</b>	12	26,620	8,509	43	186	82	671,374	171,601	323	1,444
2	<b>PASCO</b>	0	0	0	0	0	1	9,577	1,708	10	34
<b>TOTAL GENERAL</b>		<b>12</b>	<b>26,620</b>	<b>8,509</b>	<b>43</b>	<b>186</b>	<b>83</b>	<b>680,951</b>	<b>173,309</b>	<b>333</b>	<b>1,478</b>

Fuente: CENEPRED, elaborado con la información del INEI\*, MINSA\*\* y MINEDU\*\*\*

\*INEI: Cálculo de población y vivienda según Censos Nacionales 2017: XII de Población y VII de Vivienda

\*\*MINSA: Base RENIPRESS, octubre 2024

\*\*\*MINEDU: ESCALE, octubre 2024.



## IV. ESCENARIO DE RIESGO POR INUNDACIONES

### 1 ANÁLISIS DE SUSCEPTIBILIDAD POR INUNDACIONES

La probabilidad de la ocurrencia de lluvias de fuerte intensidad durante estos días, desencadenarían la posible presencia de inundaciones, que traería consigo situaciones de riesgo. No obstante, no se descarta la presencia de estas en las zonas donde se prevé condiciones normales o de déficit de lluvias.

Para la identificación de los ámbitos con mayor propensión a estos eventos se consolidó los mapas de susceptibilidad a inundaciones a nivel regional, elaborado por el INGEMMET, los cuales consideran como factores condicionantes: la geomorfología y la pendiente del terreno.

Los ámbitos de susceptibilidad muy alta y alta se caracterizan principalmente por presentar llanuras aluviales, planicies, altiplanos, terrazas aluviales, entre otros.

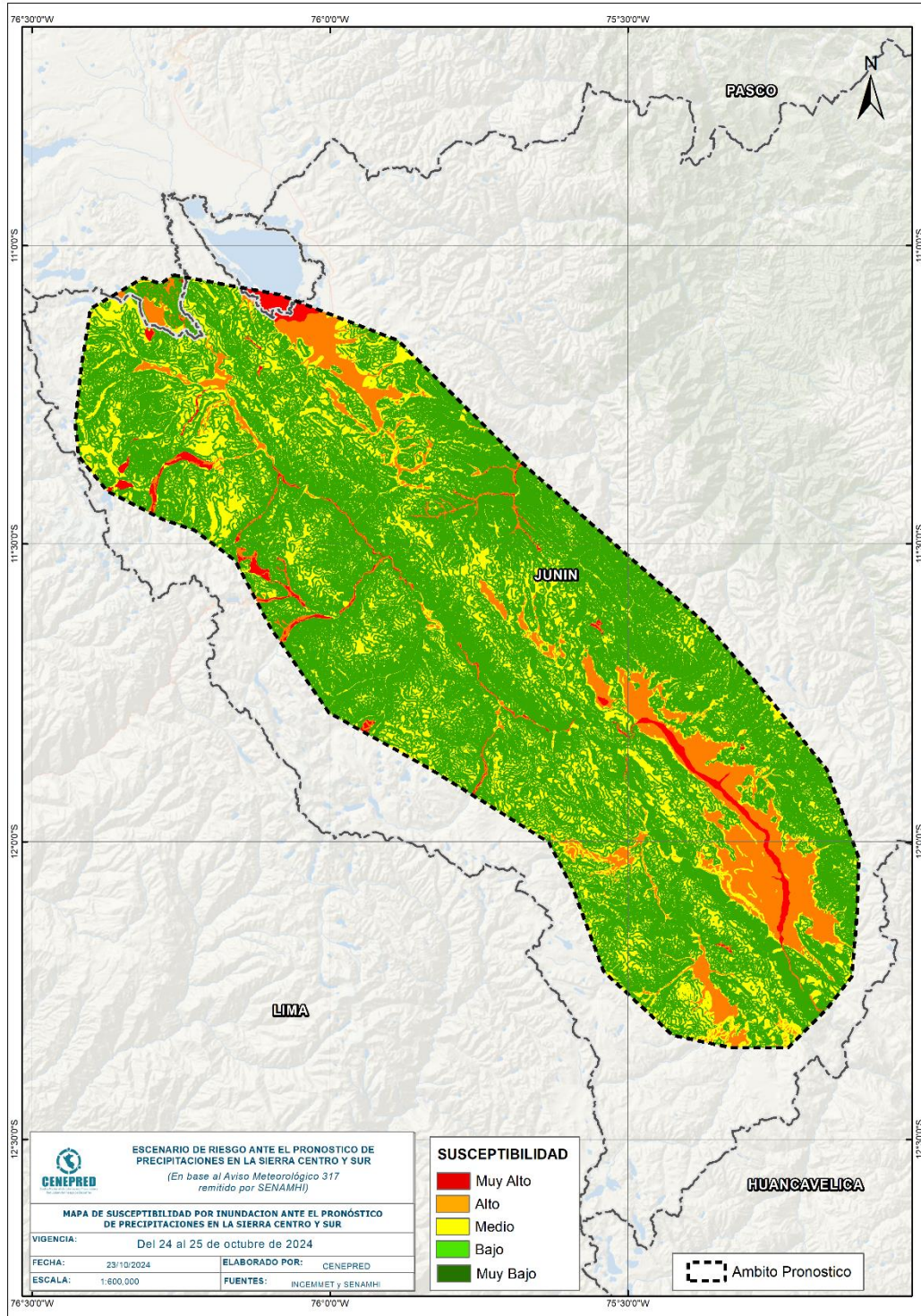
### 2 ESCENARIO PROBABLE DE RIESGO POR INUNDACIONES

Una vez identificado los niveles de susceptibilidad a inundación en el ámbito del pronóstico en la Figura 7. se procede a realizar el análisis de los niveles de exposición de la población, vivienda, establecimientos de salud e instituciones educativas a nivel de centros poblados.

De acuerdo al análisis de exposición y considerando el pronóstico se generó la Tabla 3, encontrándose que los departamentos con nivel de riesgo **Muy Alto** comprenden una población expuesta de 27,610 habitantes; 7,071 viviendas; 15 establecimientos de salud y 45 instituciones educativas.

Los departamentos con nivel de riesgo **Alto** comprenden una población expuesta de 669,423 habitantes; 169,120 viviendas; 338 establecimientos de salud y 1,231 instituciones educativas.

Figura 7. Escenario de riesgo por inundaciones en el ámbito del pronóstico de lluvia en la selva del 22 al 23 de octubre del 2024



Fuente: CENEPRED

Tabla 3. Elementos expuestos por departamentos según su nivel de riesgo por inundación.

Nivel de Riesgo		Muy Alto					Alto				
DEPARTAMENTOS		Elementos expuestos									
		Centros Poblados	Población	Viviendas	Establec. Salud	Instituc. Educativas	Centros Poblados	Población	Viviendas	Establec. Salud	Instituc. Educativas
1	<b>JUNIN</b>	29	27,610	7,071	15	45	340	669,401	169,109	338	1230
2	<b>PASCO</b>	0	0	0	0	0	7	22	11	0	1
<b>TOTAL GENERAL</b>		<b>29</b>	<b>27,610</b>	<b>7,071</b>	<b>15</b>	<b>45</b>	<b>347</b>	<b>669,423</b>	<b>169,120</b>	<b>338</b>	<b>1,231</b>

Fuente: CENEPRED, elaborado con la información del INEI\*, MINSA\*\* y MINEDU\*\*\*

\*INEI: Cálculo de población y vivienda según Censos Nacionales 2017: XII de Población y VII de Vivienda

\*\*MINSA: Base RENIPRESS, octubre 2024

\*\*\*MINEDU: ESCALE, octubre 2024

El CENEPRED actualizará esta información de acuerdo a los avisos meteorológicos remitidos por del SENAMHI. El resultado de esta información se encuentra disponible en el Sistema de Información para la Gestión del Riesgo de Desastres - SIGRID, y a través de la página web del CENEPRED <https://cenepred.gob.pe/web/escenario-riesgos/> para su descarga a fin de dar a conocer de manera detallada los parámetros utilizados.