



LLUVIAS



CENEPRED

Centro Nacional de Estimación, Prevención y
Reducción del Riesgo de Desastres

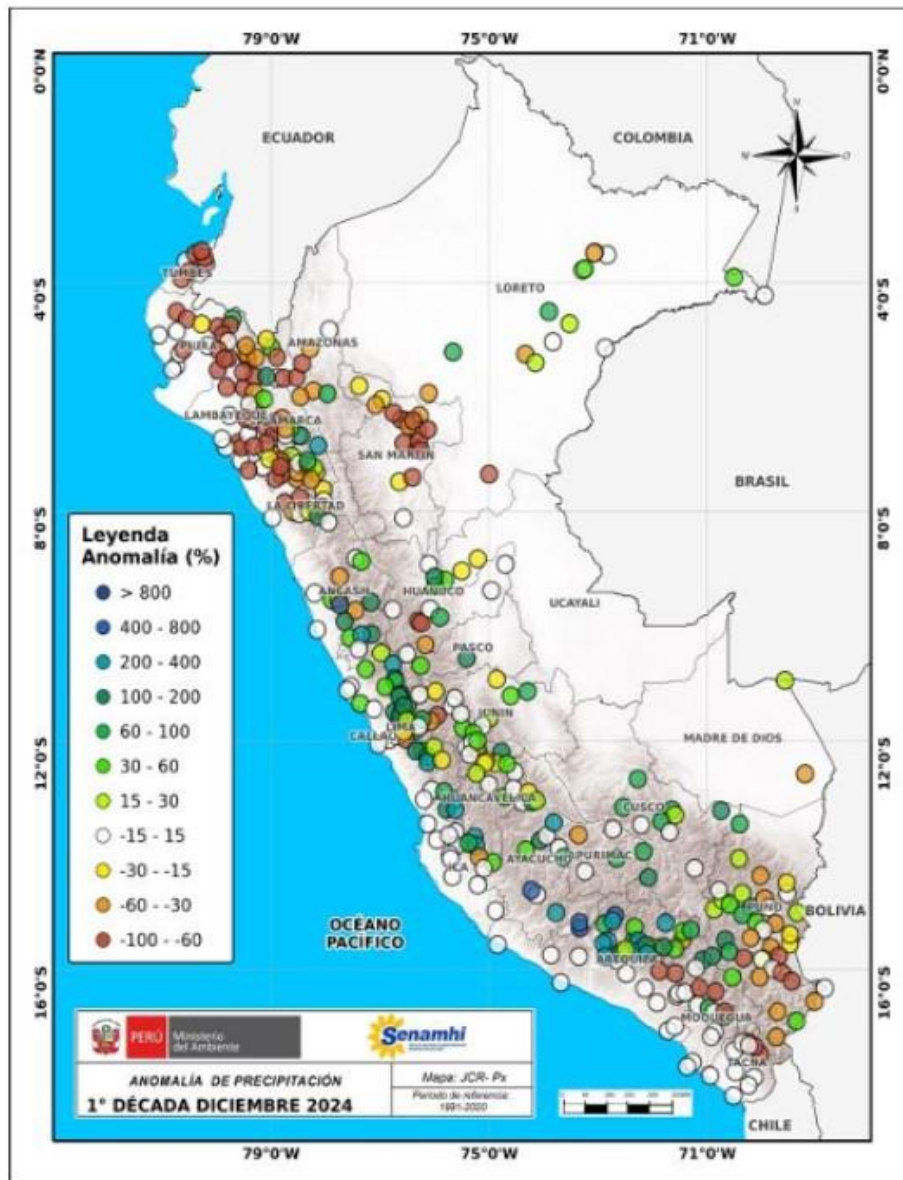
**ESCENARIO DE RIESGO
ANTE EL PRONÓSTICO DE
LLUVIA EN LA SELVA CENTRO Y SUR**

DEL 20 AL 22 DE ENERO DE 2025

I. COMPORTAMIENTO DE LAS PRECIPITACIONES A NIVEL NACIONAL

En la 1ra década de diciembre se presentaron superávits en la región central y parte de la región sur del Perú (a excepción del este de Puno y sur de Moquegua), con valores más frecuentes de anomalías entre +60 a +200%. En contraste, en la región norte (a excepción de Loreto) prevalecieron condiciones muy deficitarias, con anomalías de precipitación que predominaron hasta en -100%.

Figura 01.: Frecuencia e Intensidad de lluvias de diciembre 2024.



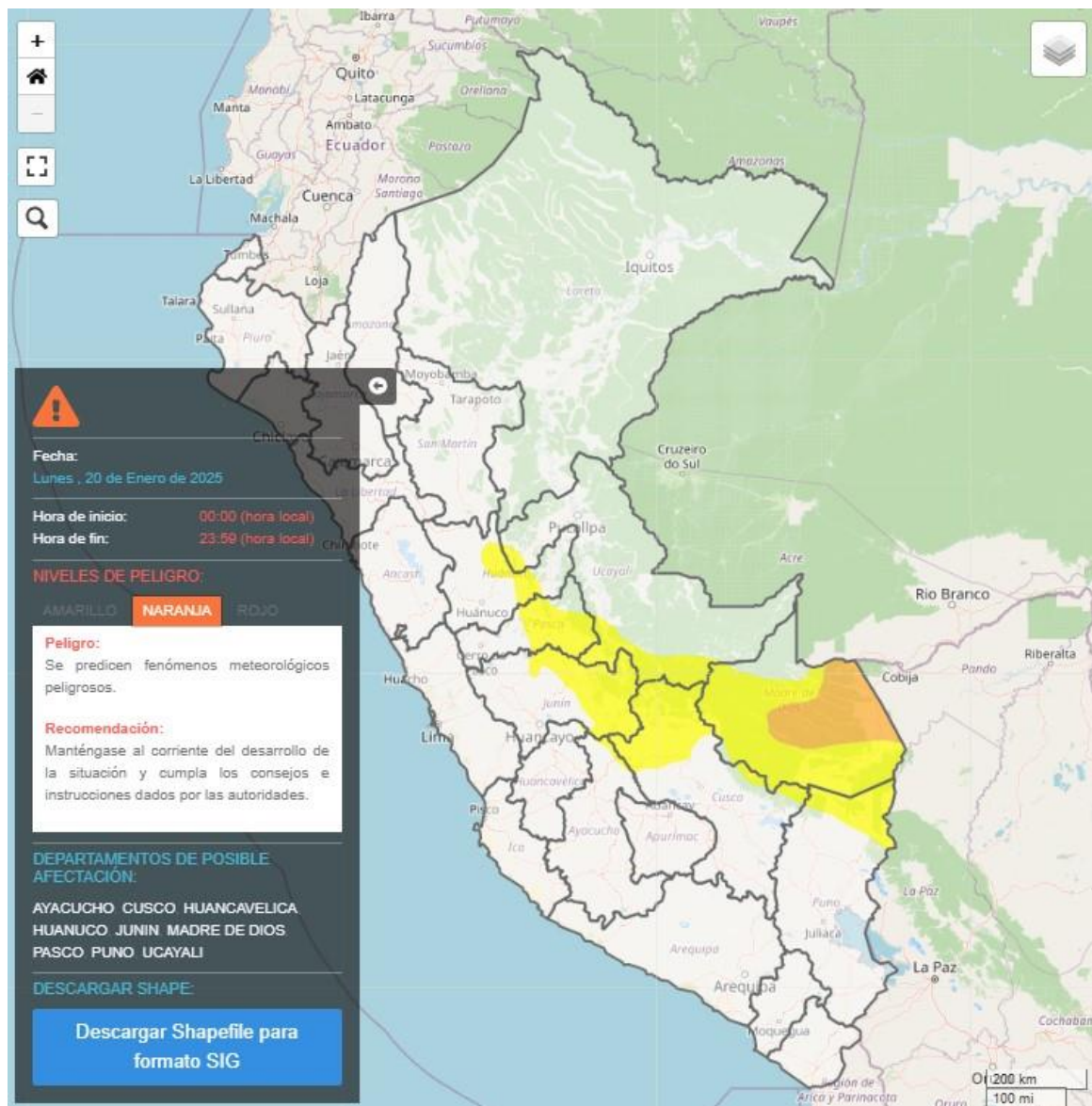
Fuente: SENAMHI (Diciembre, 2024).

II. PERSPECTIVAS

El SENAMHI informa que, entre el lunes 20 y el miércoles 22 de enero, se espera la ocurrencia de lluvias de moderada a fuerte intensidad en la selva centro y sur. Estas precipitaciones estarán acompañadas de descargas eléctricas y ráfagas de viento, con velocidades que podrían alcanzar hasta los 50 km/h.

El lunes 20 de enero se prevén acumulados de lluvia cercanos a 45 mm/día en la selva centro y valores alrededor de los 50 mm/día en la selva sur.

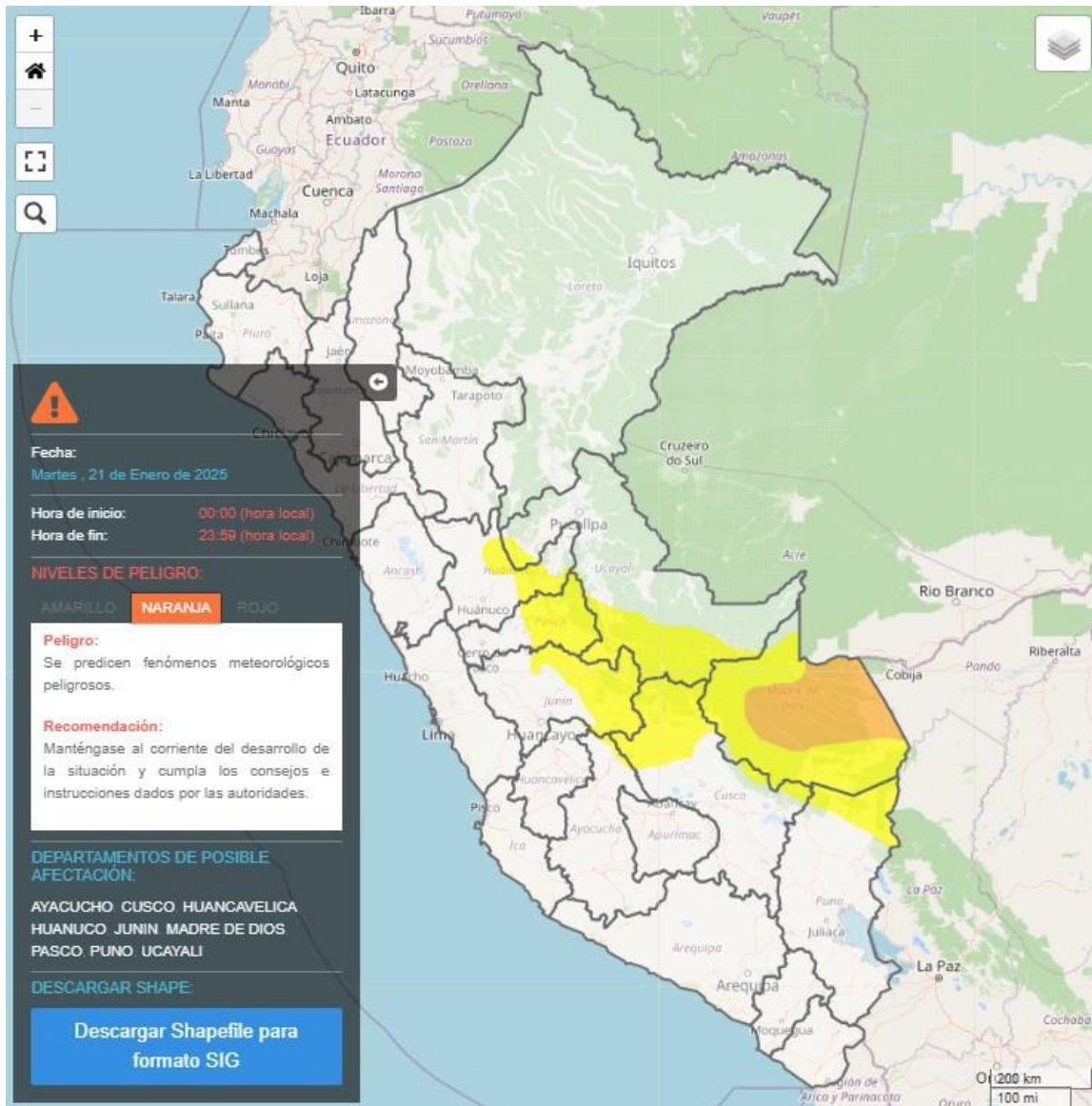
Figura 2. Pronóstico de lluvia en la selva centro y sur del 20 de enero del 2025



Fuente: SENAMHI Aviso Meteorológico N°024

El martes 21 de enero se prevén acumulados de lluvia cercanos a 45 mm/día en la selva centro y valores alrededor de los 50 mm/día en la selva sur.

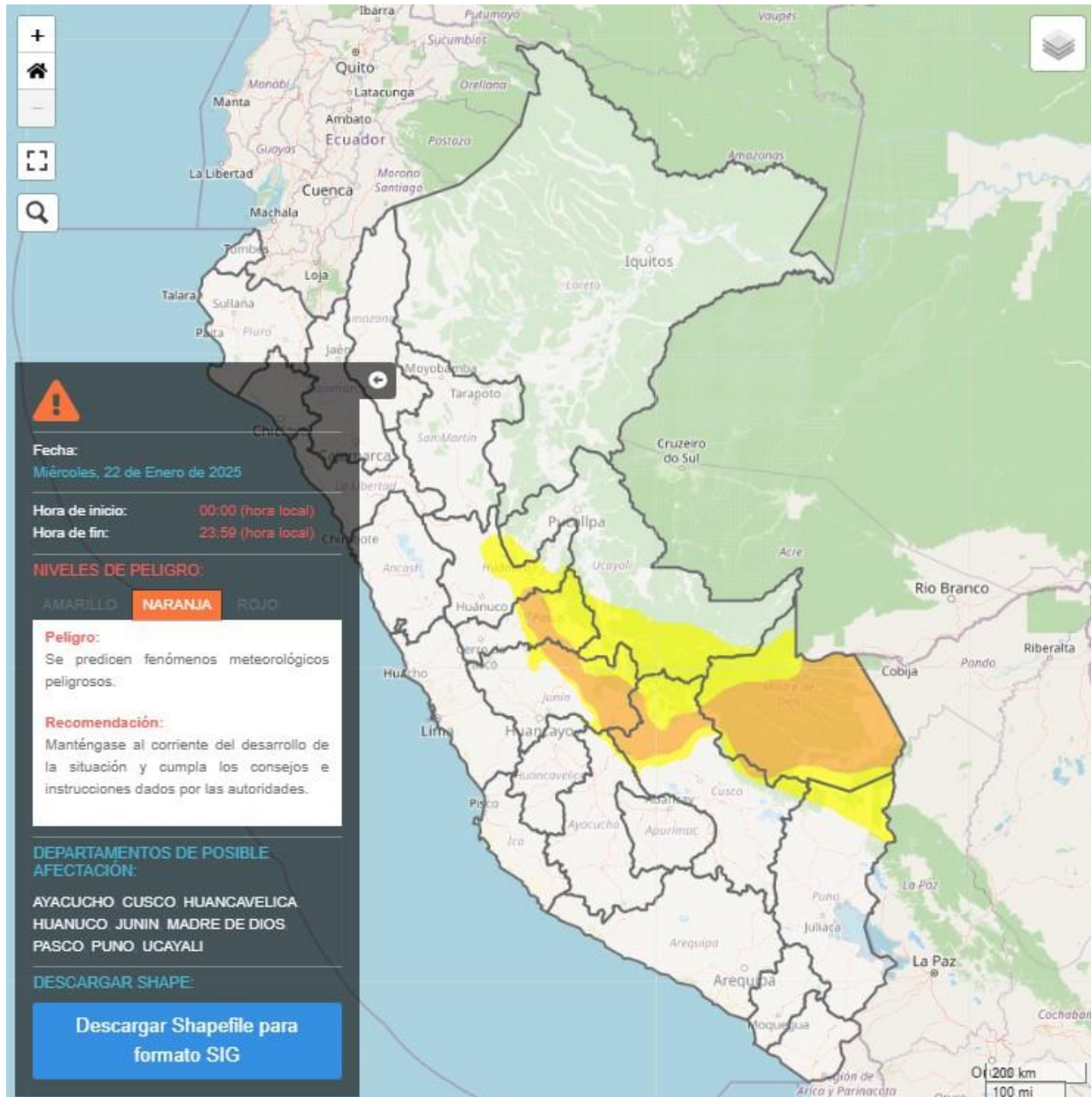
Figura 3. Pronóstico de lluvia en la selva centro y sur del 21 de enero del 2025



Fuente: SENAMHI Aviso Meteorológico N° 024

El miércoles 22 de enero se prevén acumulados de lluvia cercanos a 50 mm/día en la selva centro y valores alrededor de los 80 mm/día en la selva sur.

Figura 4. Pronóstico de lluvia en la selva centro y sur del 22 de enero del 2025



Fuente: SENAMHI Aviso Meteorológico N° 024

Para efectos de análisis se ha unido el ámbito de los diferentes días que implica el aviso, obteniendo un solo ámbito de exposición por los días de duración del aviso.

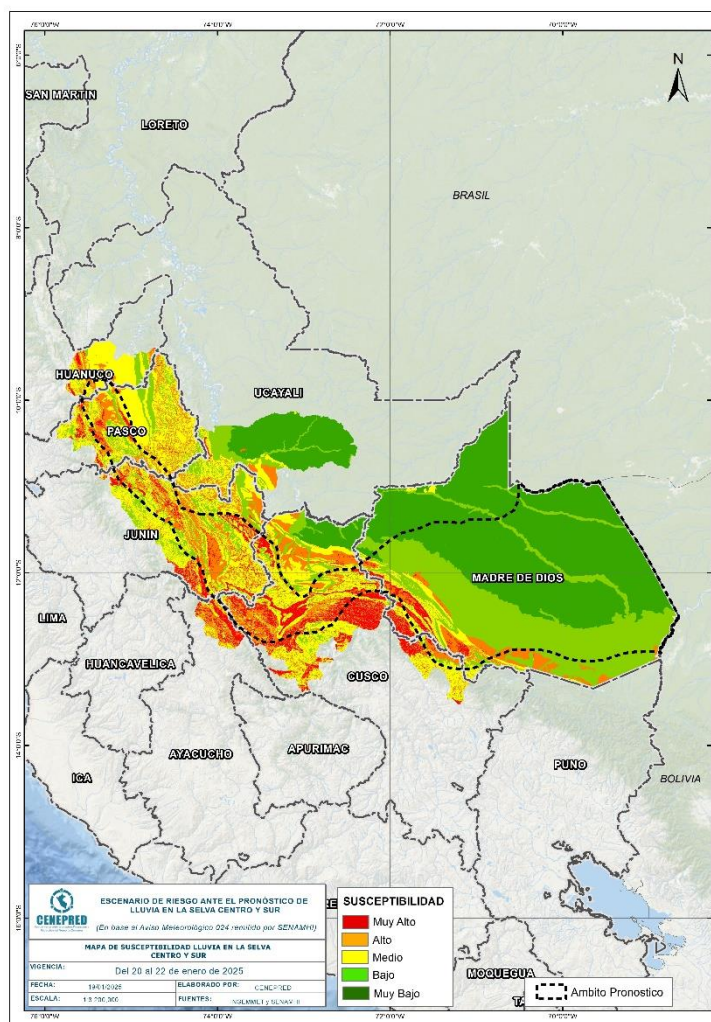
III. ESCENARIO DE RIESGO POR MOVIMIENTOS EN MASA

1 ANÁLISIS DE SUSCEPTIBILIDAD POR MOVIMIENTOS EN MASA

La probabilidad de la ocurrencia de lluvias de fuerte intensidad durante estos días, desencadenarían la posible presencia de deslizamientos, flujos de detritos (huaycos) u otro tipo de movimientos en masa, que traería consigo situaciones de riesgo. No obstante, no se descarta la presencia de estas en las zonas donde se prevé condiciones normales o de déficit de lluvias.

Para la identificación de los ámbitos con mayor propensión a estos eventos se ha tomado como base el Mapa de Susceptibilidad a Movimientos en Masa¹ (INGEMMET).

Figura 5. Susceptibilidad a movimientos en masa en la selva centro y sur



Fuente: CENEPRED, elaborado con información del INGEMMET y SENAMHI

¹ Cabe destacar que los mapas de susceptibilidad por movimientos en masa, si bien identifican áreas donde se pueden generar potencialmente tales eventos, en ellos no figura la totalidad de zonas a ser afectadas, ni predicen cuando ocurrirán los procesos analizados (Ayala-Carcedo y Olcinas 2002).

2 ANÁLISIS DE EXPOSICIÓN SOCIOECONÓMICA

En el análisis de exposición socioeconómica, se consideró como unidad mínima de análisis el ámbito distrital. Las variables utilizadas son incidencia de pobreza, tasa de analfabetismo y tasa de desnutrición crónica infantil.

El valor de exposición se obtuvo mediante el análisis con sistemas de información geográfica (SIG), con la finalidad de poder representarlo cartográficamente.

Se estimó el valor de importancia (ponderación) de cada uno de los parámetros mediante el Proceso de Análisis Jerárquico (método de Saaty). Posteriormente, se determinó para cada parámetro los respectivos descriptores, representados por sus quintiles, estimándose también para estos una ponderación mediante el mismo método.

Este procedimiento se muestra en la Tabla 1, dando como resultado el valor de exposición para cada distrito.

Tabla 1. Matriz de ponderación utilizada para la evaluación de los niveles de exposición.

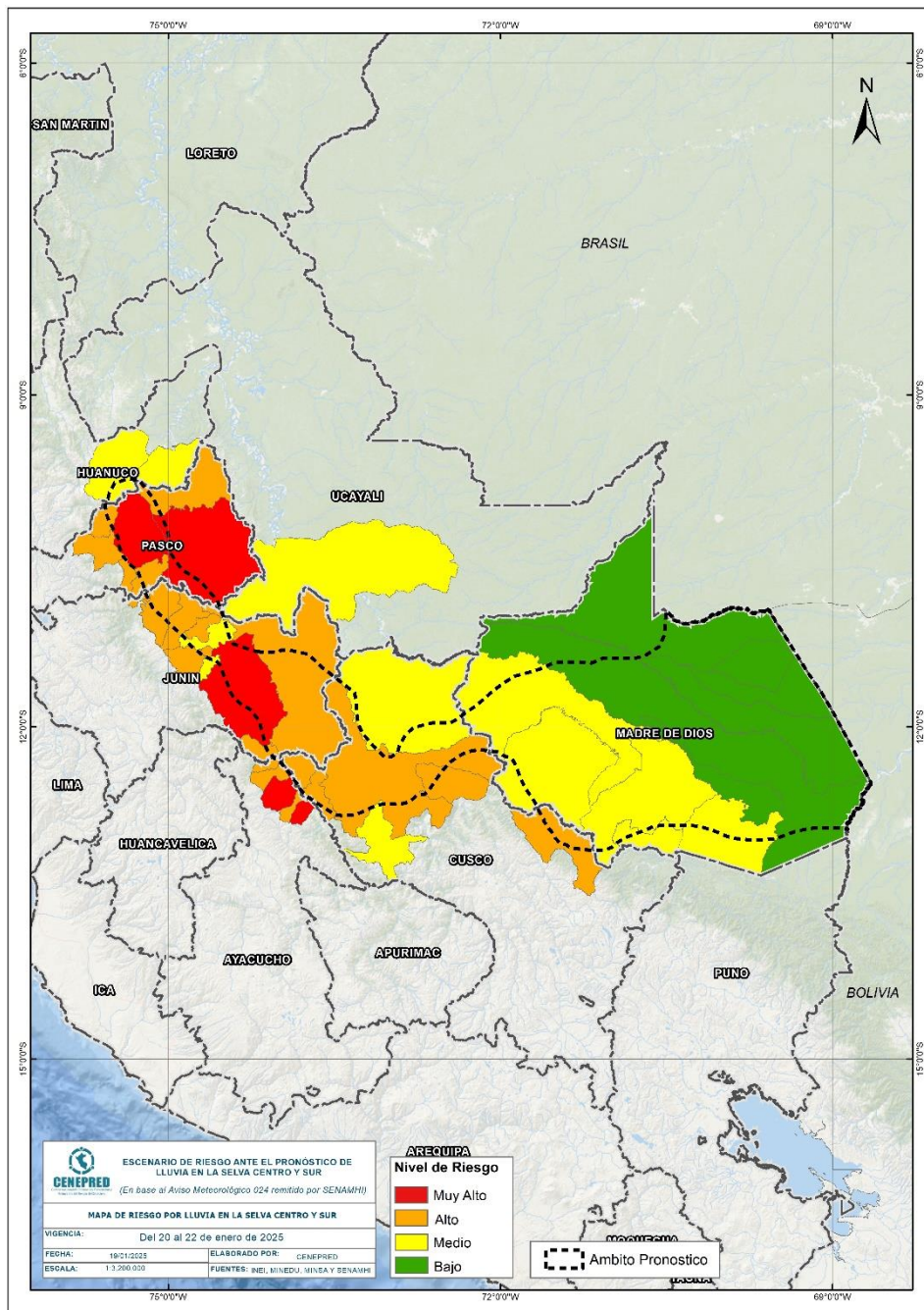
Descriptor	Parámetros de evaluación									Valor de exposición	Rango	Nivel de exposición
	Incidencia de pobreza	Valor	Peso	Tasa de Desnutrición Crónica	Valor	Peso	Tasa de Analfabetismo	Valor	Peso			
D5	Mayor a 63.8%	0.459	0.608	34.2% a 61.7%	0.416	0.272	20.8% a 45.5%	0.432	0.120	0.444	0.262 < R =< 0.444	Muy Alto
D4	50.7% a 63.7%	0.259	0.608	26.0% a 34.1%	0.262	0.272	14.1% a 20.7%	0.283	0.120	0.262	0.153 < R =< 0.262	Alto
D3	36.3% a 50.6%	0.150	0.608	19% a 25.9%	0.161	0.272	9.6% a 14.0%	0.152	0.120	0.153	0.089 < R =< 0.153	Medio
D2	21.8% a 36.2%	0.085	0.608	9.1% a 18.9%	0.099	0.272	5.4% a 9.5%	0.086	0.120	0.089	0.051 < R =< 0.089	Bajo
D1	Menor a 21.8%	0.047	0.608	Menor a 9.1%	0.062	0.272	Menor a 5.4%	0.048	0.120	0.051		

Fuente: CENEPRED, elaborado con información del INEI y el MINSA.

3. ESCENARIO PROBABLE DE RIESGO POR MOVIMIENTOS EN MASA

Una vez identificado los niveles de susceptibilidad a movimientos en masa y los niveles de exposición de la población, a nivel distrital, se procede a la conjunción de ambos factores para el cálculo de la probabilidad del riesgo (Tabla 2).

Figura 6. Escenario de riesgo por movimientos en masa según el pronóstico de lluvia en la selva centro y sur



Fuente: CENEPRED

Finalmente, se presentan los resultados del escenario de riesgo por movimientos en masa en la Tabla 2.

Tabla 2. Elementos expuestos por departamentos según su nivel de riesgo.

Nivel de Riesgo		Muy Alto					Alto				
		Elementos expuestos									
DEPARTAMENTOS		Cantidad Distritos	Población	Viviendas	Establec. Salud	Instituc. Educativas	Cantidad Distritos	Población	Viviendas	Establec. Salud	Instituc. Educativas
1	AYACUCHO	2	22,076	6,521	15	130	3	22,876	6,470	19	117
2	CUSCO	0	0	0	0	0	5	79,581	23,183	67	380
3	JUNIN	1	54,240	13,786	46	465	8	166,492	43,456	119	951
4	PASCO	2	24,379	6,293	54	291	5	57,757	15,539	66	333
TOTAL GENERAL		5	100,695	26,600	115	886	21	326,706	88,648	271	1,781

Fuente: CENEPRED, elaborado con la información del INEI*, MINSA** y MINEDU***

*INEI: Cálculo de población y vivienda según Censos Nacionales 2017: XII de Población y VII de Vivienda

**MINSA: Base RENIPRESS, enero 2025

***MINEDU: ESCALE, enero 2025.

IV. ESCENARIO DE RIESGO POR INUNDACIONES

1 ANÁLISIS DE SUSCEPTIBILIDAD POR INUNDACIONES

La probabilidad de la ocurrencia de lluvias de fuerte intensidad durante estos días, desencadenarían la posible presencia de inundaciones, que traería consigo situaciones de riesgo. No obstante, no se descarta la presencia de estas en las zonas donde se prevé condiciones normales o de déficit de lluvias.

Para la identificación de los ámbitos con mayor propensión a estos eventos se consolidó los mapas de susceptibilidad a inundaciones a nivel regional, elaborado por el INGEMMET, los cuales consideran como factores condicionantes: la geomorfología y la pendiente del terreno.

Los ámbitos de susceptibilidad muy alta y alta se caracterizan principalmente por presentar llanuras aluviales, planicies, altiplanos, terrazas aluviales, entre otros.

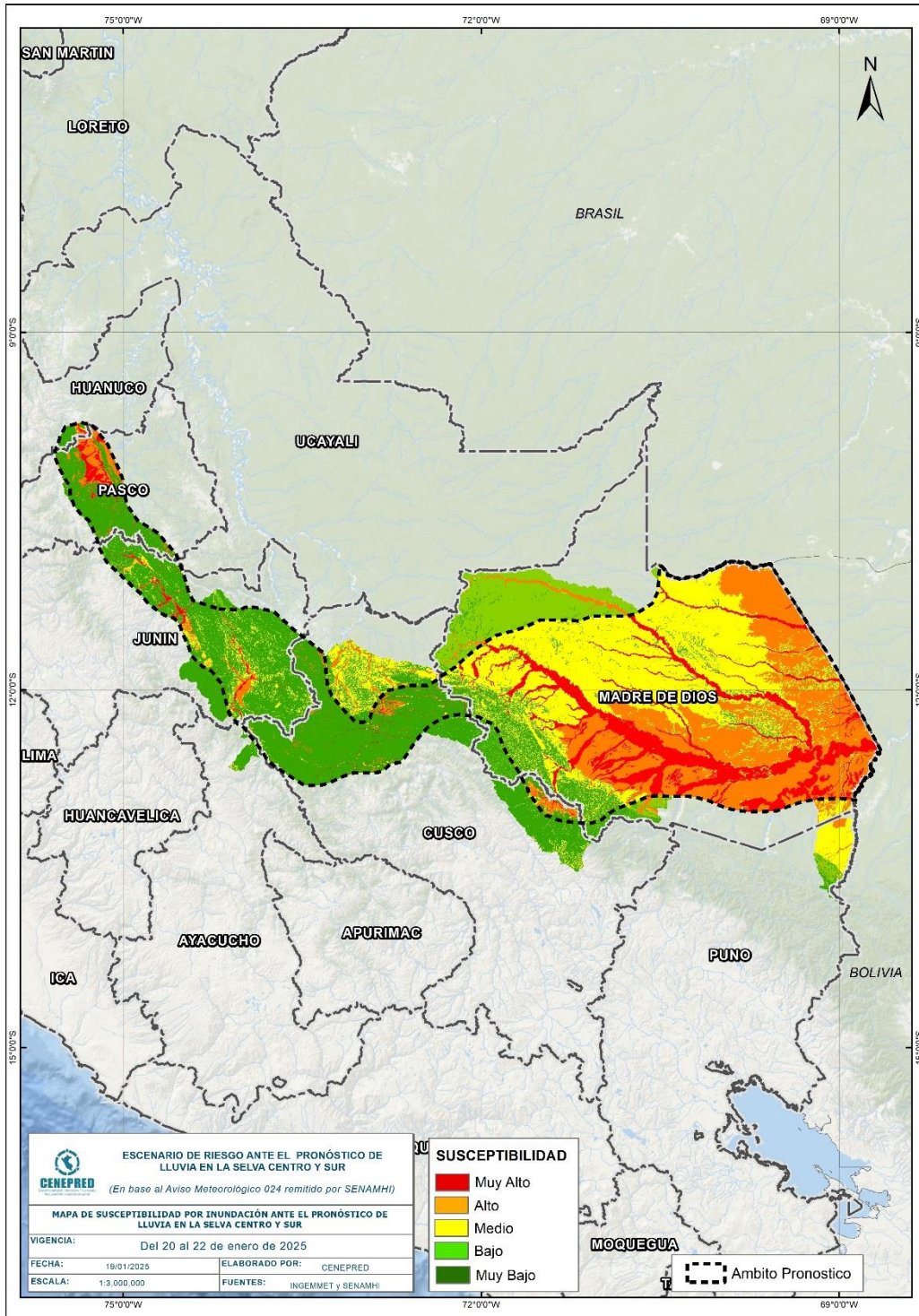
2 ESCENARIO PROBABLE DE RIESGO POR INUNDACIONES

Una vez identificado los niveles de susceptibilidad a inundación en el ámbito de las cuencas afectadas en la Figura 7. se procede a realizar el análisis de los niveles de exposición de la población, vivienda, establecimientos de salud e instituciones educativas a nivel de centros poblados.

De acuerdo al análisis de exposición y considerando el pronóstico se generó la Tabla 3, encontrándose que los departamentos con nivel de riesgo **Muy Alto** comprenden una población expuesta de 124.183 habitantes; 37.980 viviendas; 101 establecimientos de salud y 483 instituciones educativas.

Los departamentos con nivel de riesgo **Alto** comprenden una población expuesta de 210.028 habitantes; 72.087 viviendas; 214 establecimientos de salud y 669 instituciones educativas.

Figura 7. Escenario de riesgo por inundaciones en el ámbito del pronóstico de lluvia en la selva centro y sur del 20 al 22 de enero del 2025



Fuente: CENEPRED

Tabla 3. Elementos expuestos por departamentos según su nivel de riesgo por inundación.

Nivel de Riesgo		Muy Alto					Alto				
		Elementos expuestos									
DEPARTAMENTOS		Centros Poblados	Población	Viviendas	Establec. Salud	Instituc. Educativas	Centros Poblados	Población	Viviendas	Establec. Salud	Instituc. Educativas
1	AYACUCHO	1	419	183	0	0	7	5,456	1,930	4	12
2	CUSCO	28	5,624	2,404	8	27	61	23,510	7,822	23	102
3	HUANUCO	3	198	60	0	2	4	148	74	1	1
4	JUNIN	134	93,759	26,433	40	260	158	77,700	25,911	41	291
5	MADRE DE DIOS	104	17,011	6,337	30	101	131	98,005	34,595	130	201
6	PASCO	63	7,172	2,563	23	93	47	5,209	1,755	15	62
TOTAL GENERAL		333	124,183	37,980	101	483	408	210,028	72,087	214	669

Fuente: CENEPRED, elaborado con la información del INEI*, MINSA** y MINEDU***

*INEI: Cálculo de población y vivienda según Censos Nacionales 2017: XII de Población y VII de Vivienda

**MINSA: Base RENIPRESS, enero 2025

***MINEDU: ESCALE, enero 2025

El CENEPRED actualizará esta información de acuerdo a los avisos meteorológicos remitidos por del SENAMHI. El resultado de esta información se encuentra disponible en el Sistema de Información para la Gestión del Riesgo de Desastres - SIGRID, y a través de la página web del CENEPRED <https://cenepred.gob.pe/web/escenario-riesgos/> para su descarga a fin de dar a conocer de manera detallada los parámetros utilizados.