



LLUVIAS



**CENEPRED**

Centro Nacional de Estimación, Prevención y  
Reducción del Riesgo de Desastres

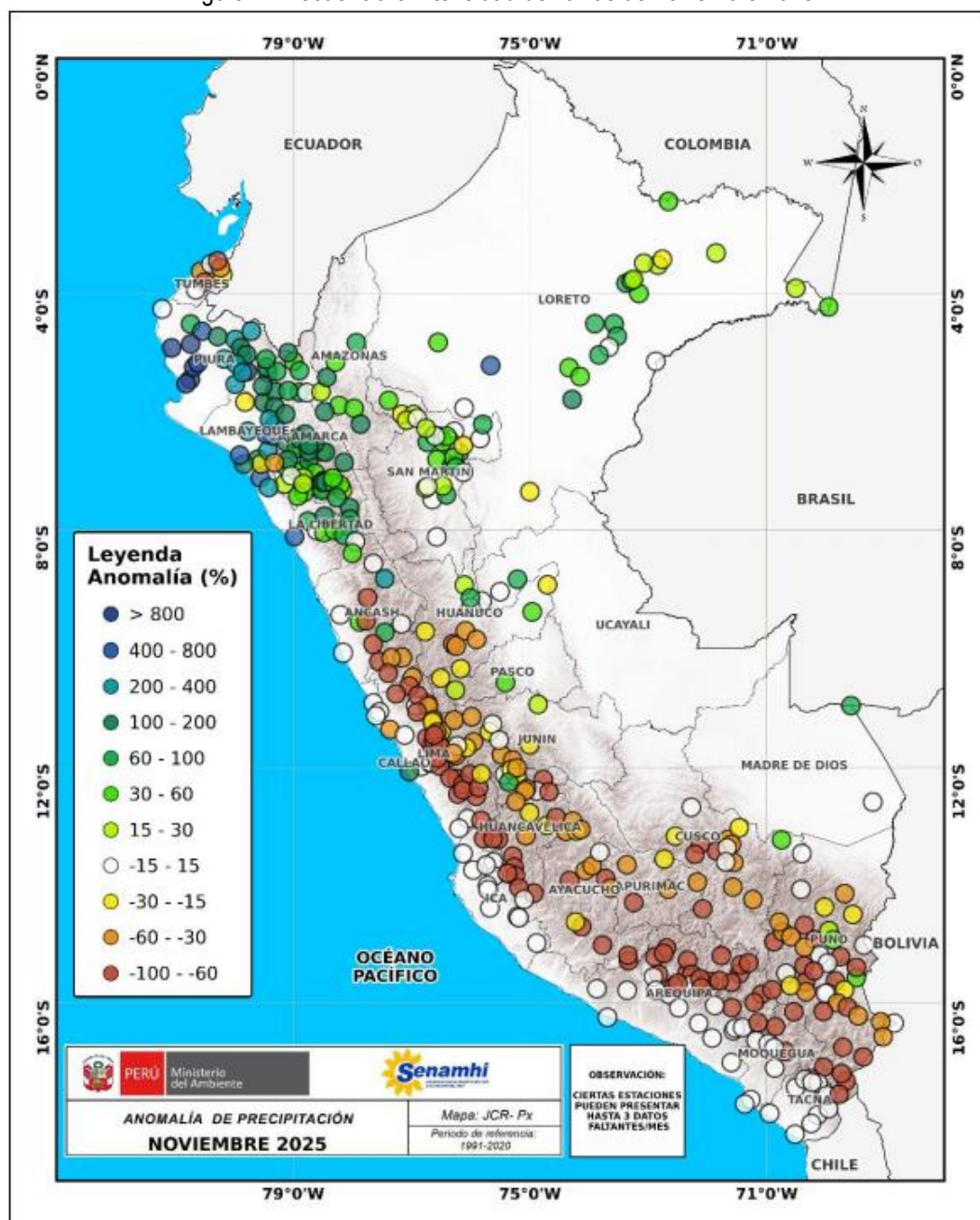
# ESCENARIO DE RIESGO ANTE EL PRONÓSTICO DE PRECIPITACIONES EN LA SIERRA SUR

*DEL 25 AL 27 DE DICIEMBRE DE 2025*

## I. COMPORTAMIENTO DE LAS PRECIPITACIONES A NIVEL NACIONAL

En noviembre de 2025, se registraron superávits de precipitación superiores al 200% en regiones del norte del país, como Piura, Lambayeque, La Libertad, Cajamarca, Loreto, así como en algunas regiones de la sierra central, como Ancash. En contraste, se observaron anomalías negativas de entre -60% y -100% en diversas estaciones meteorológicas de regiones como Ayacucho, Arequipa, Moquegua y Tacna, además de algunas estaciones de regiones ubicadas en la sierra central, como Ancash, Lima, Huancavelica e Ica.

Figura 1: Frecuencia e Intensidad de lluvias de noviembre 2025.



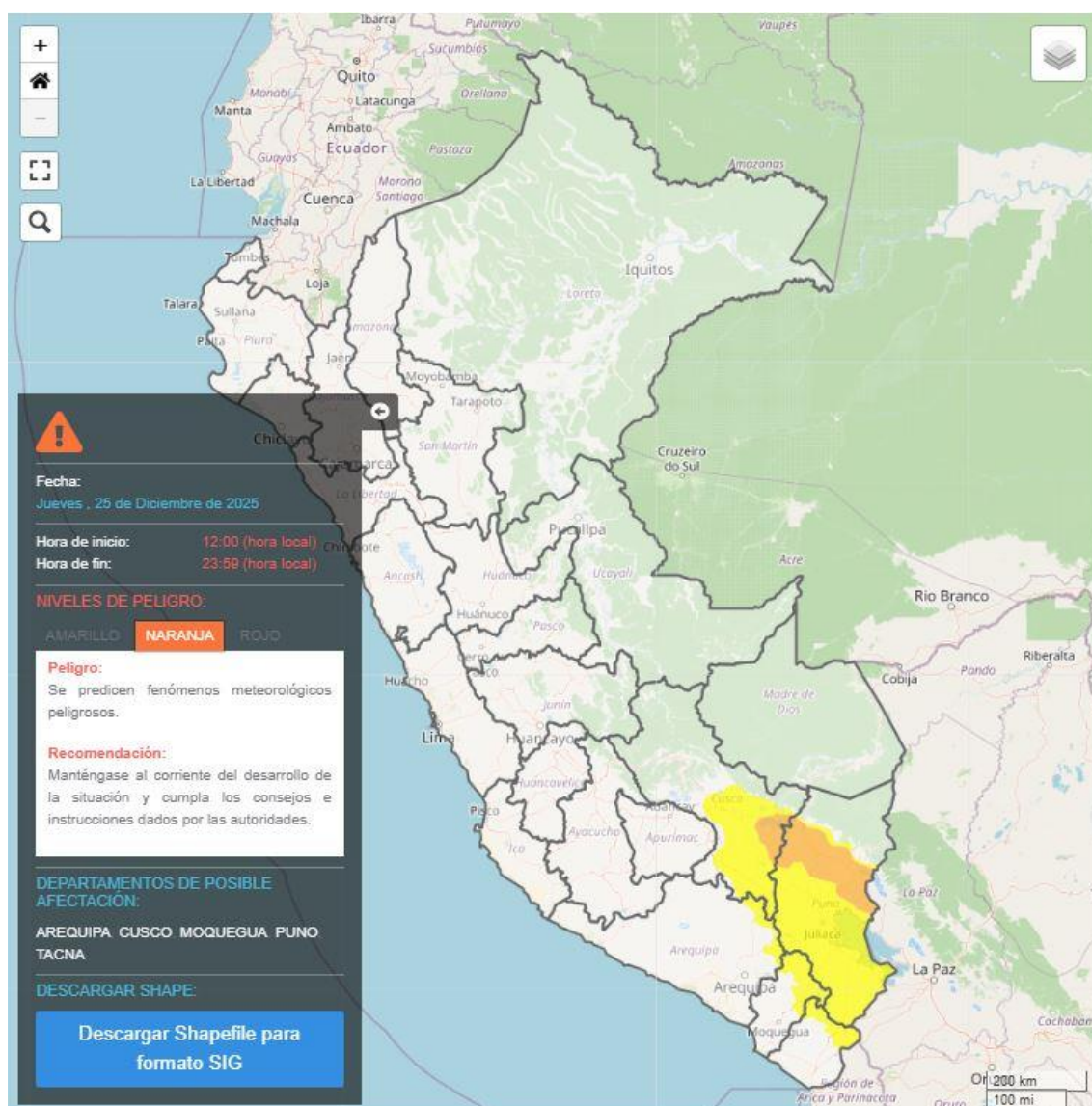
Fuente: SENAMHI (Noviembre, 2025).

## II. PERSPECTIVAS

El SENAMHI informa que, entre el jueves 25 y el sábado 27 de diciembre, se prevén precipitaciones (nieve, granizo, aguanieve y lluvia), de moderada a fuerte intensidad, en la sierra sur. Se espera la ocurrencia de granizo en zonas por encima de los 2800 m s. n. m. y nevadas en localidades sobre los 3800 m s. n. m. Estas precipitaciones estarán acompañadas de descargas eléctricas y ráfagas de viento en velocidades cercanas a los 45 km/h. Asimismo, se prevé un descenso de las temperaturas diurnas durante el periodo de vigencia.

El jueves 25 de diciembre esperan acumulados de lluvia entre los 10 mm/día y 20 mm/día en la sierra sur.

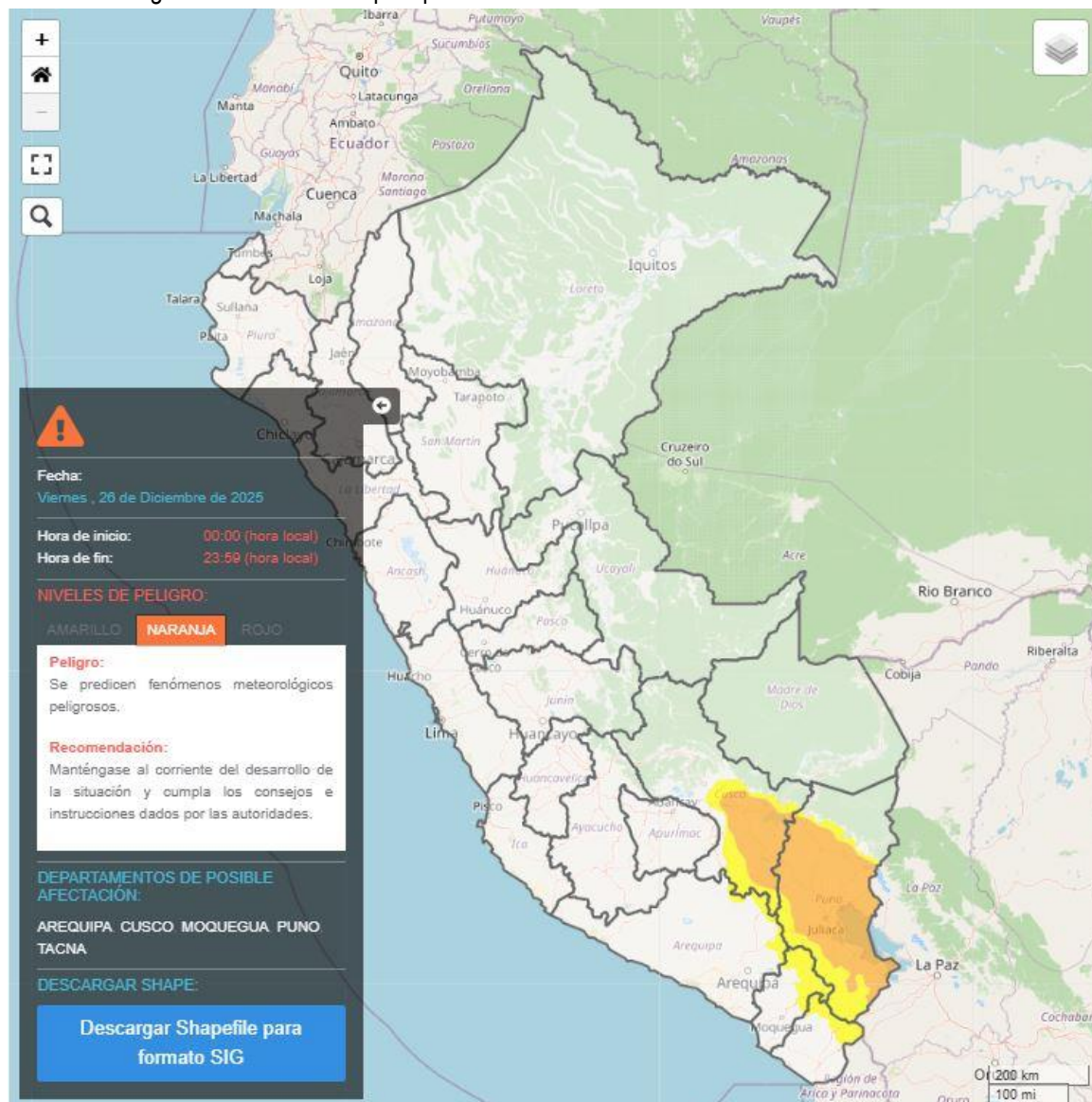
Figura 2. Pronóstico de precipitaciones en la sierra sur del 25 de diciembre del 2025



Fuente: SENAMHI Aviso Meteorológico N°460

El viernes 26 de diciembre esperan acumulados de lluvia entre los 12 mm/día y 26 mm/día en la sierra sur.

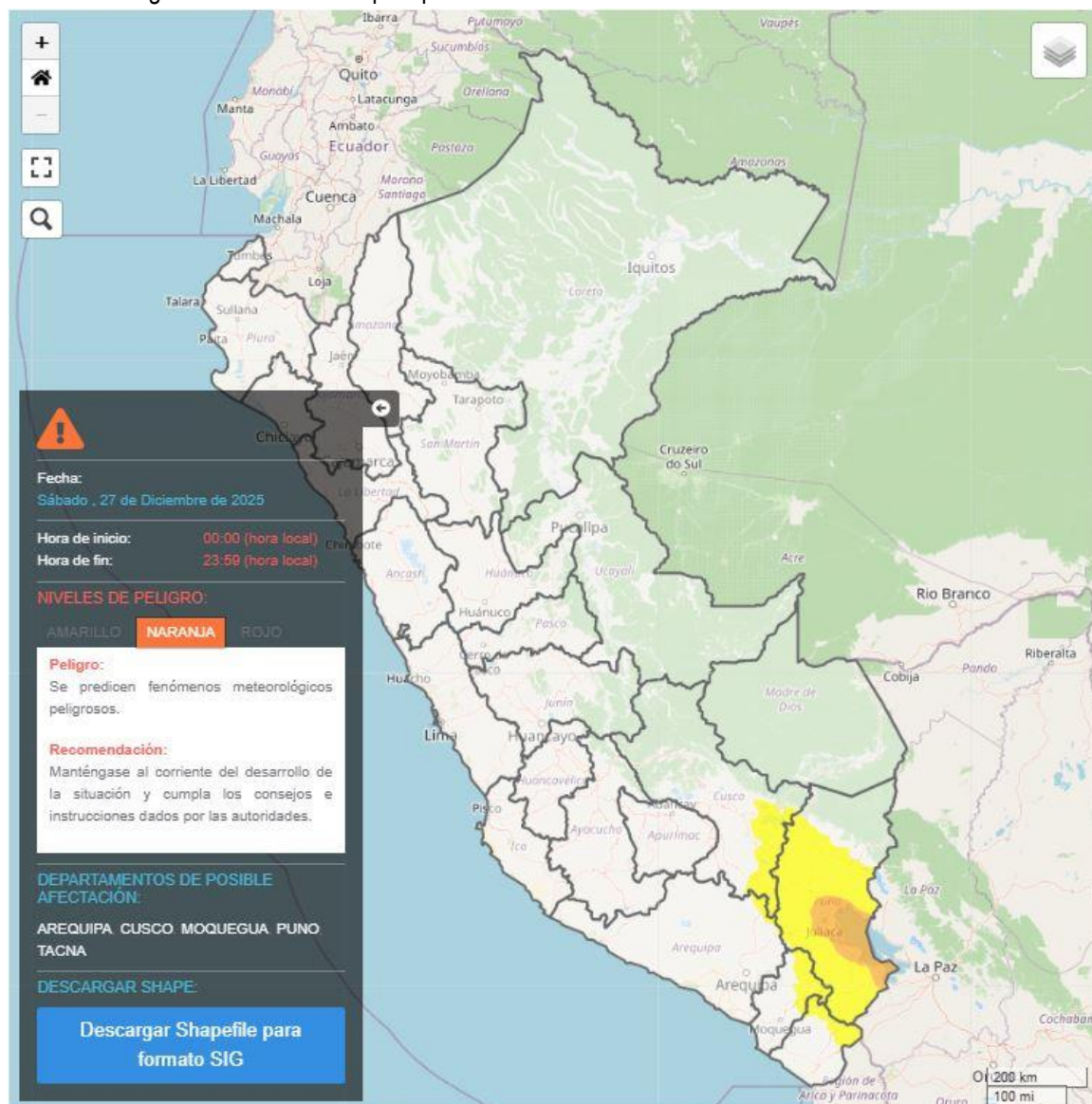
Figura 3. Pronóstico de precipitaciones en la sierra sur del 26 de diciembre del 2025



Fuente: SENAMHI Aviso Meteorológico N° 460

El sábado 27 de diciembre esperan acumulados de lluvia entre los 10 mm/día y 24 mm/día en la sierra sur.

Figura 4. Pronóstico de precipitaciones en la sierra sur del 27 de diciembre del 2025



Fuente: SENAMHI Aviso Meteorológico N° 460

Para efectos de análisis se ha unido el ámbito de los diferentes días que implica el aviso, obteniendo un solo ámbito de exposición por los días de duración del aviso.

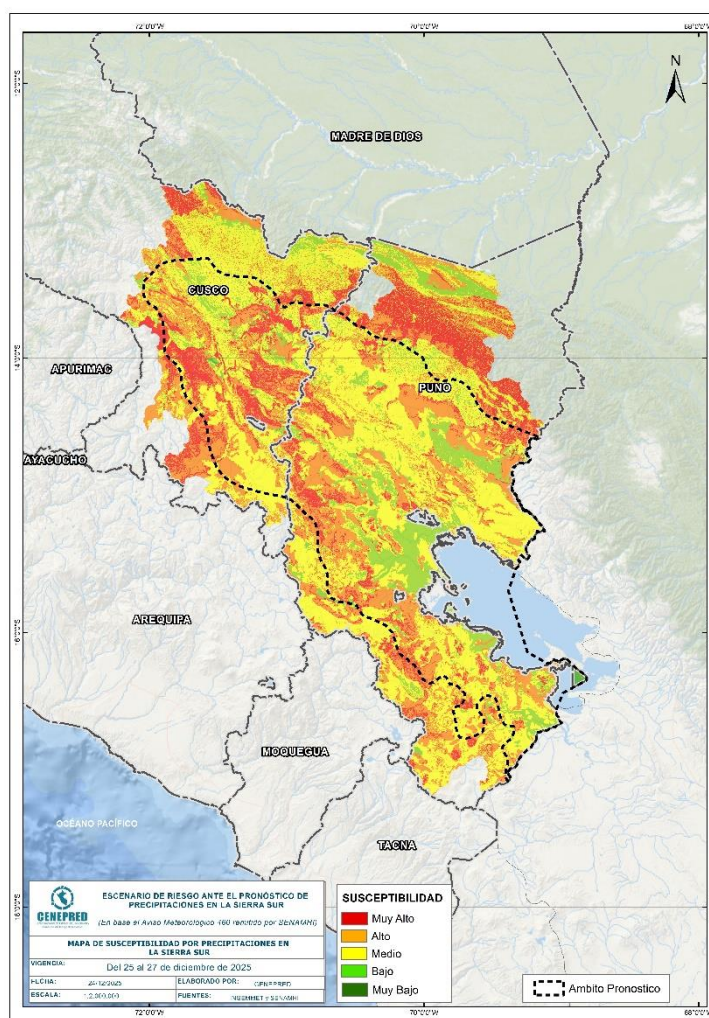
### III. ESCENARIO DE RIESGO POR MOVIMIENTOS EN MASA

#### 1 ANÁLISIS DE SUSCEPTIBILIDAD POR MOVIMIENTOS EN MASA

La probabilidad de la ocurrencia de lluvias de fuerte intensidad durante estos días, desencadenarían la posible presencia de deslizamientos, flujos de detritos (huaycos) u otro tipo de movimientos en masa, que traería consigo situaciones de riesgo. No obstante, no se descarta la presencia de estas en las zonas donde se prevé condiciones normales o de déficit de lluvias.

Para la identificación de los ámbitos con mayor propensión a estos eventos se ha tomado como base el Mapa de Susceptibilidad a Movimientos en Masa<sup>1</sup> (INGEMMET).

Figura 5. Susceptibilidad a movimientos en masa en la sierra



Fuente: CENEPRED, elaborado con información del INGEMMET y SENAMHI

<sup>1</sup> Cabe destacar que los mapas de susceptibilidad por movimientos en masa, si bien identifican áreas donde se pueden generar potencialmente tales eventos, en ellos no figura la totalidad de zonas a ser afectadas, ni predicen cuando ocurrirán los procesos analizados (Ayala-Carcedo y Olcinas 2002).

## 2 ANÁLISIS DE EXPOSICIÓN SOCIOECONÓMICA

En el análisis de exposición socioeconómica, se consideró como unidad mínima de análisis el ámbito distrital. Las variables utilizadas son incidencia de pobreza, tasa de analfabetismo y tasa de desnutrición crónica infantil.

El valor de exposición se obtuvo mediante el análisis con sistemas de información geográfica (SIG), con la finalidad de poder representarlo cartográficamente.

Se estimó el valor de importancia (ponderación) de cada uno de los parámetros mediante el Proceso de Análisis Jerárquico (método de Saaty). Posteriormente, se determinó para cada parámetro los respectivos descriptores, representados por sus quintiles, estimándose también para estos una ponderación mediante el mismo método.

Este procedimiento se muestra en la Tabla 1, dando como resultado el valor de exposición para cada distrito.

Tabla 1. Matriz de ponderación utilizada para la evaluación de los niveles de exposición.

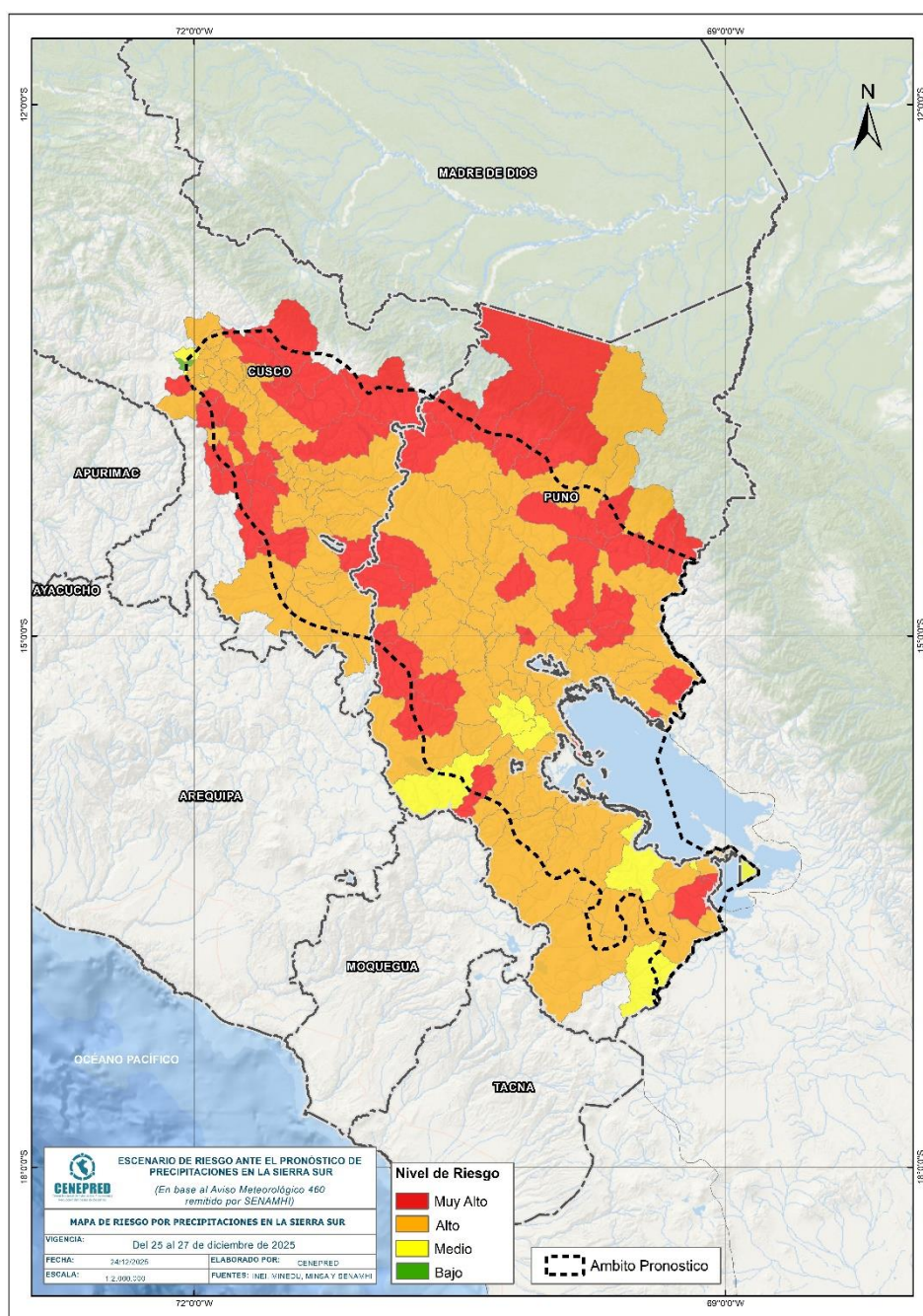
Descriptor	Parámetros de evaluación									Valor de exposición	Rango	Nivel de exposición
	Incidencia de pobreza	Valor	Peso	Tasa de Desnutrición Crónica	Valor	Peso	Tasa de Analfabetismo	Valor	Peso			
D5	Mayor a 63.8%	0.459	0.608	34.2% a 61.7%	0.416	0.272	20.8% a 45.5%	0.432	0.120	0.444	$0.262 < R \leq 0.444$	Muy Alto
D4	50.7% a 63.7%	0.259	0.608	26.0% a 34.1%	0.262	0.272	14.1% a 20.7%	0.283	0.120	0.262	$0.153 < R \leq 0.262$	Alto
D3	36.3% a 50.6%	0.150	0.608	19% a 25.9%	0.161	0.272	9.6% a 14.0%	0.152	0.120	0.153	$0.089 < R \leq 0.153$	Medio
D2	21.8% a 36.2%	0.085	0.608	9.1% a 18.9%	0.099	0.272	5.4% a 9.5%	0.086	0.120	0.089	$0.051 < R \leq 0.089$	Bajo
D1	Menor a 21.8%	0.047	0.608	Menor a 9.1%	0.062	0.272	Menor a 5.4%	0.048	0.120	0.051		

Fuente: CENEPRED, elaborado con información del INEI y el MINSA.

### 3. ESCENARIO PROBABLE DE RIESGO POR MOVIMIENTOS EN MASA

Una vez identificado los niveles de susceptibilidad a movimientos en masa y los niveles de exposición de la población, a nivel distrital, se procede a la conjunción de ambos factores para el cálculo de la probabilidad del riesgo (Tabla 2).

Figura 6. Escenario de riesgo por movimientos en masa según el pronóstico de precipitaciones en la sierra sur



Fuente: CENEPRED

Finalmente, se presentan los resultados del escenario de riesgo por movimientos en masa en la Tabla 2.

Tabla 2. Elementos expuestos por departamentos según su nivel de riesgo.

Nivel de Riesgo		Muy Alto					Alto				
DEPARTAMENTOS		Elementos expuestos									
		Cantidad Distritos	Población	Viviendas	Establec. Salud	Instituc. Educativas	Cantidad Distritos	Población	Viviendas	Establec. Salud	Instituc. Educativas
1	CUSCO	21	118.496	35.035	48	624	44	670.939	171.800	257	1.405
2	PUNO	29	152.499	56.047	95	810	66	646.545	225.485	388	2.579
TOTAL GENERAL		50	270.995	91.082	143	1.434	110	1.317.484	397.285	645	3.984

Fuente: CENEPRED, elaborado con la información del INEI\*, MINSA\*\* y MINEDU\*\*\*

\*INEI: Cálculo de población y vivienda según Censos Nacionales 2017: XII de Población y VII de Vivienda

\*\*MINSA: Base RENIPRESS, diciembre 2025

\*\*\*MINEDU: ESCALE, diciembre 2025.

## IV. ESCENARIO DE RIESGO POR INUNDACIONES

### 1 ANÁLISIS DE SUSCEPTIBILIDAD POR INUNDACIONES

La probabilidad de la ocurrencia de lluvias de fuerte intensidad durante estos días, desencadenarían la posible presencia de inundaciones, que traería consigo situaciones de riesgo. No obstante, no se descarta la presencia de estas en las zonas donde se prevé condiciones normales o de déficit de lluvias.

Para la identificación de los ámbitos con mayor propensión a estos eventos se consolidó los mapas de susceptibilidad a inundaciones a nivel regional, elaborado por el INGEMMET, los cuales consideran como factores condicionantes: la geomorfología y la pendiente del terreno.

Los ámbitos de susceptibilidad muy alta y alta se caracterizan principalmente por presentar llanuras aluviales, planicies, altiplanos, terrazas aluviales, entre otros.

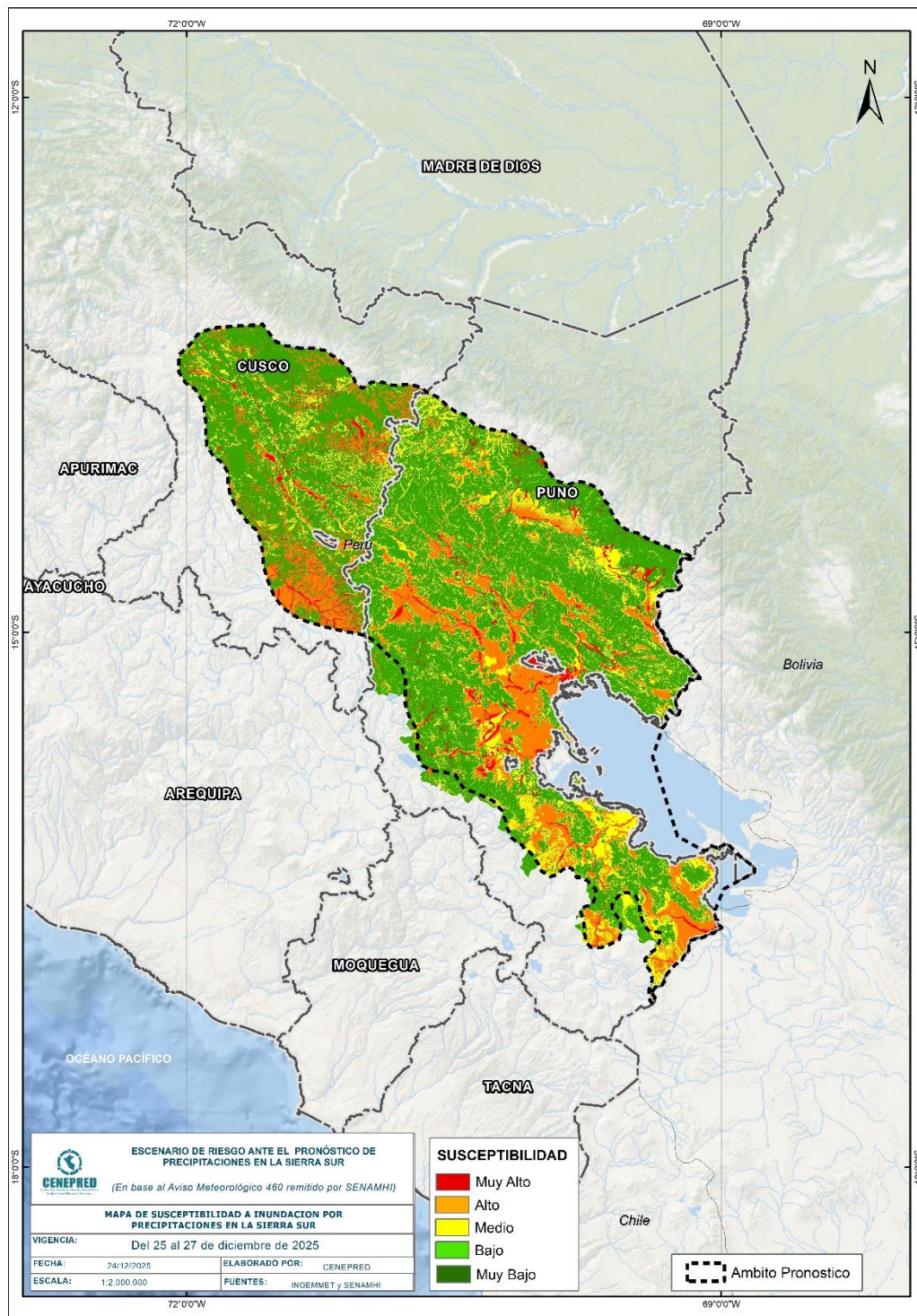
### 2 ESCENARIO PROBABLE DE RIESGO POR INUNDACIONES

Una vez identificado los niveles de susceptibilidad a inundación en el ámbito de las cuencas afectadas en la Figura 7 se procede a realizar el análisis de los niveles de exposición de la población, vivienda, establecimientos de salud e instituciones educativas a nivel de centros poblados.

De acuerdo al análisis de exposición y considerando el pronóstico se generó la Tabla 3, encontrándose que los departamentos con nivel de riesgo **Muy Alto** comprenden una población expuesta de 64717 habitantes; 32123 viviendas; 113 establecimiento de salud y 431 instituciones educativas.

Los departamentos con nivel de riesgo **Alto** comprenden una población expuesta de 974288 habitantes; 400006 viviendas; 521 establecimientos de salud y 2497 instituciones educativas.

Figura 6. Escenario de riesgo por inundaciones en el ámbito del pronóstico de precipitaciones en la sierra sur del 25 al 27 de diciembre del 2025



Fuente: CENEPRED

Tabla 3. Elementos expuestos por departamentos según su nivel de riesgo por inundación.

Nivel de Riesgo		Muy Alto					Alto				
DEPARTAMENTOS		Elementos expuestos									
		Centros Poblados	Población	Viviendas	Establec. Salud	Instituc. Educativas	Centros Poblados	Población	Viviendas	Establec. Salud	Instituc. Educativas
1	CUSCO	331	45885	20575	101	298	1163	381556	129986	207	743
2	PUNO	268	18832	11548	12	133	2274	592732	270020	314	1754
TOTAL GENERAL		599	64717	32123	113	431	3437	974288	400006	521	2497

Fuente: CENEPRED, elaborado con la información del INEI\*, MINSA\*\* y MINEDU\*\*\*

\*INEI: Cálculo de población y vivienda según Censos Nacionales 2017: XII de Población y VII de Vivienda

\*\*MINSA: Base RENIPRESS, diciembre 2025

\*\*\*MINEDU: ESCALE, diciembre 2025

El CENEPRED actualizará esta información de acuerdo a los avisos meteorológicos remitidos por del SENAMHI. El resultado de esta información se encuentra disponible en el Sistema de Información para la Gestión del Riesgo de Desastres - SIGRID, y a través de la página web del CENEPRED <https://cenepred.gob.pe/web/escenario-riesgos/> para su descarga a fin de dar a conocer de manera detallada los parámetros utilizados.