



LLUVIAS



CENEPRED

Centro Nacional de Estimación, Prevención y
Reducción del Riesgo de Desastres

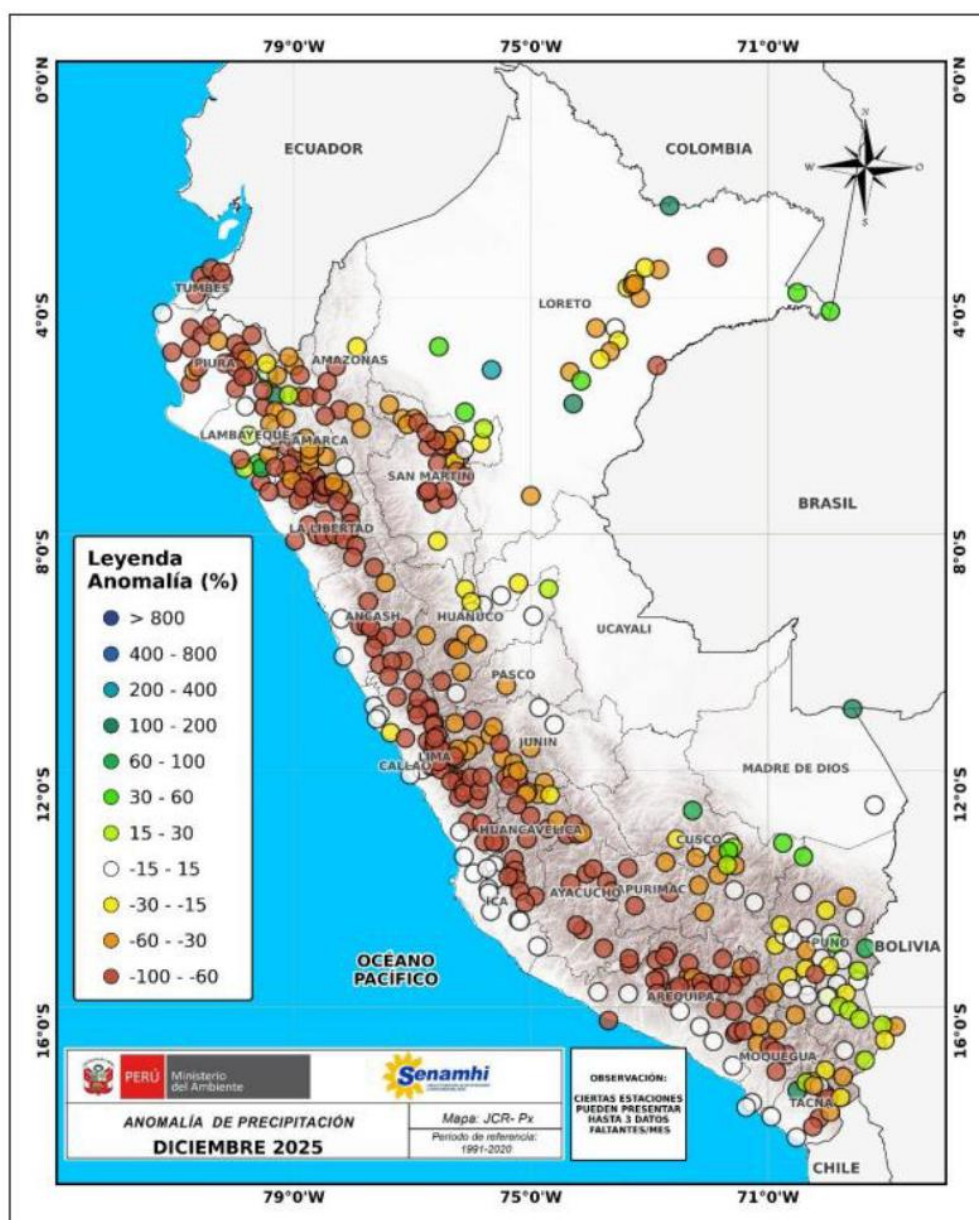
**ESCENARIO DE RIESGO
ANTE EL PRONÓSTICO DE
LLUVIA EN LA SELVA (EXTENSIÓN DEL AVISO
017)**

DEL 22 AL 23 DE ENERO DE 2026

I. COMPORTAMIENTO DE LAS PRECIPITACIONES A NIVEL NACIONAL

En diciembre de 2025, se registraron superávits de precipitación superiores al 100% en algunas regiones de la sierra norte (Cajamarca), sierra sur (Tacna), selva norte (Loreto) y selva sur (Madre Dios). En contraste, se observaron anomalías negativas de entre -60% y -100% en diversas estaciones meteorológicas del país, con excepción del sector de la selva central.

Figura 01.: Frecuencia e Intensidad de lluvias de diciembre 2025.



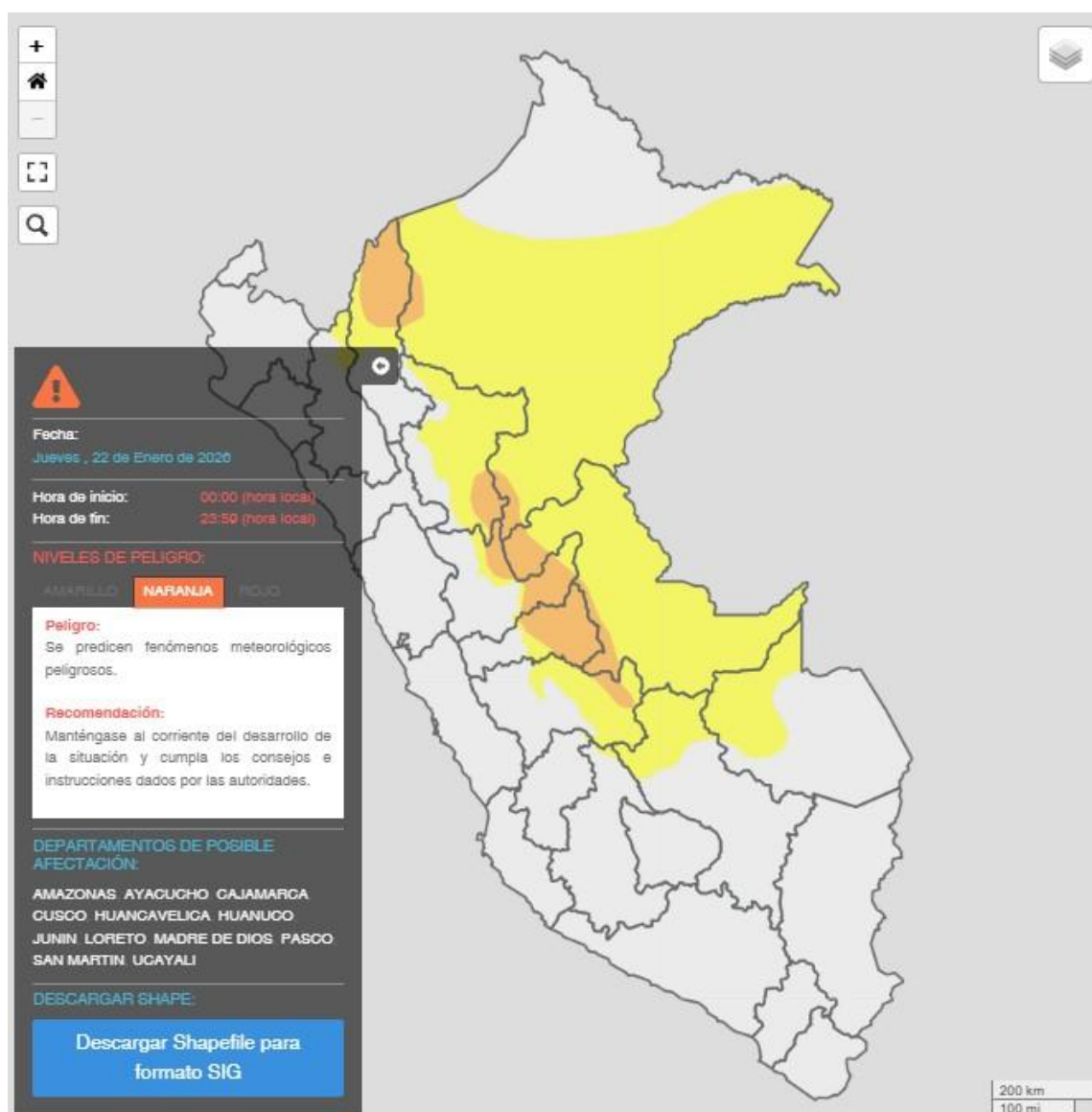
Fuente: SENAMHI (Diciembre, 2025).

II. PERSPECTIVAS

El SENAMHI informa que, desde el jueves 22 al viernes 23 de enero, continuará la presencia de lluvias de moderada a fuerte intensidad en la selva. Esta lluvia estará acompañada de descargas eléctricas y ráfagas de viento con velocidades cercanas a los 45 km/h.

El jueves 22 de enero, se prevén acumulados de lluvia próximos a los 55 mm/día en la selva norte, alrededor de los 65 mm/día en la selva central y valores cercanos a los 40 mm/día en la selva sur.

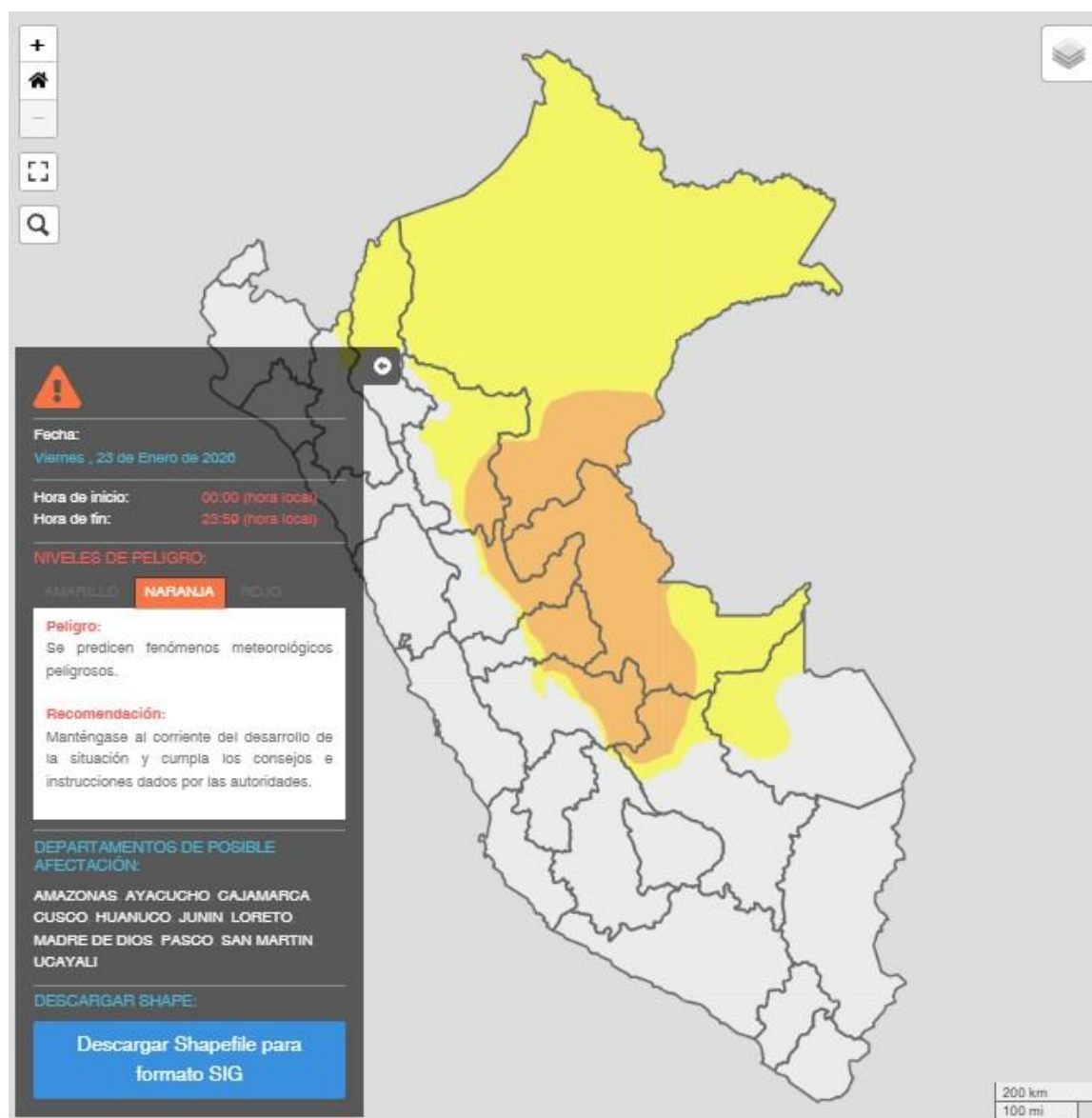
Figura 2. Pronóstico de lluvia en la selva del 22 de enero del 2026



Fuente: SENAMHI Aviso Meteorológico N°019

El viernes 23 de enero, se prevén acumulados de lluvia próximos a los 60 mm/día en la selva norte, alrededor de los 70 mm/día en la selva central y valores cercanos a los 45 mm/día en la selva sur.

Figura 3. Pronóstico de lluvia en la selva del 23 de enero del 2026



Fuente: SENAMHI Aviso Meteorológico N° 019

Para efectos de análisis se ha unido el ámbito de los diferentes días que implica el aviso, obteniendo un solo ámbito de exposición por los días de duración del aviso.

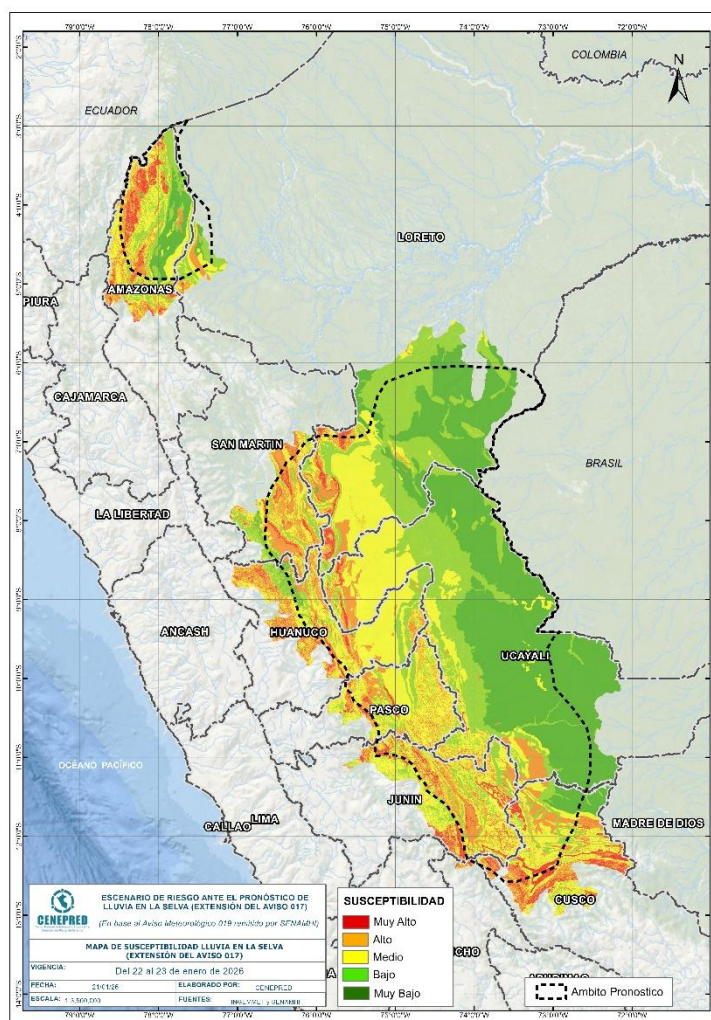
III. ESCENARIO DE RIESGO POR MOVIMIENTOS EN MASA

1 ANÁLISIS DE SUSCEPTIBILIDAD POR MOVIMIENTOS EN MASA

La probabilidad de la ocurrencia de lluvias de fuerte intensidad durante estos días, desencadenarían la posible presencia de deslizamientos, flujos de detritos (huaycos) u otro tipo de movimientos en masa, que traería consigo situaciones de riesgo. No obstante, no se descarta la presencia de estas en las zonas donde se prevé condiciones normales o de déficit de lluvias.

Para la identificación de los ámbitos con mayor propensión a estos eventos se ha tomado como base el Mapa de Susceptibilidad a Movimientos en Masa¹ (INGEMMET).

Figura 4. Susceptibilidad a movimientos en masa en la selva



Fuente: CENEPRED, elaborado con información del INGEMMET y SENAMHI

¹ Cabe destacar que los mapas de susceptibilidad por movimientos en masa, si bien identifican áreas donde se pueden generar potencialmente tales eventos, en ellos no figura la totalidad de zonas a ser afectadas, ni predicen cuando ocurrirán los procesos analizados (Ayala-Carcedo y Olcinas 2002).

2 ANÁLISIS DE EXPOSICIÓN SOCIOECONÓMICA

En el análisis de exposición socioeconómica, se consideró como unidad mínima de análisis el ámbito distrital. Las variables utilizadas son incidencia de pobreza, tasa de analfabetismo y tasa de desnutrición crónica infantil.

El valor de exposición se obtuvo mediante el análisis con sistemas de información geográfica (SIG), con la finalidad de poder representarlo cartográficamente.

Se estimó el valor de importancia (ponderación) de cada uno de los parámetros mediante el Proceso de Análisis Jerárquico (método de Saaty). Posteriormente, se determinó para cada parámetro los respectivos descriptores, representados por sus quintiles, estimándose también para estos una ponderación mediante el mismo método.

Este procedimiento se muestra en la Tabla 1, dando como resultado el valor de exposición para cada distrito.

Tabla 1. Matriz de ponderación utilizada para la evaluación de los niveles de exposición.

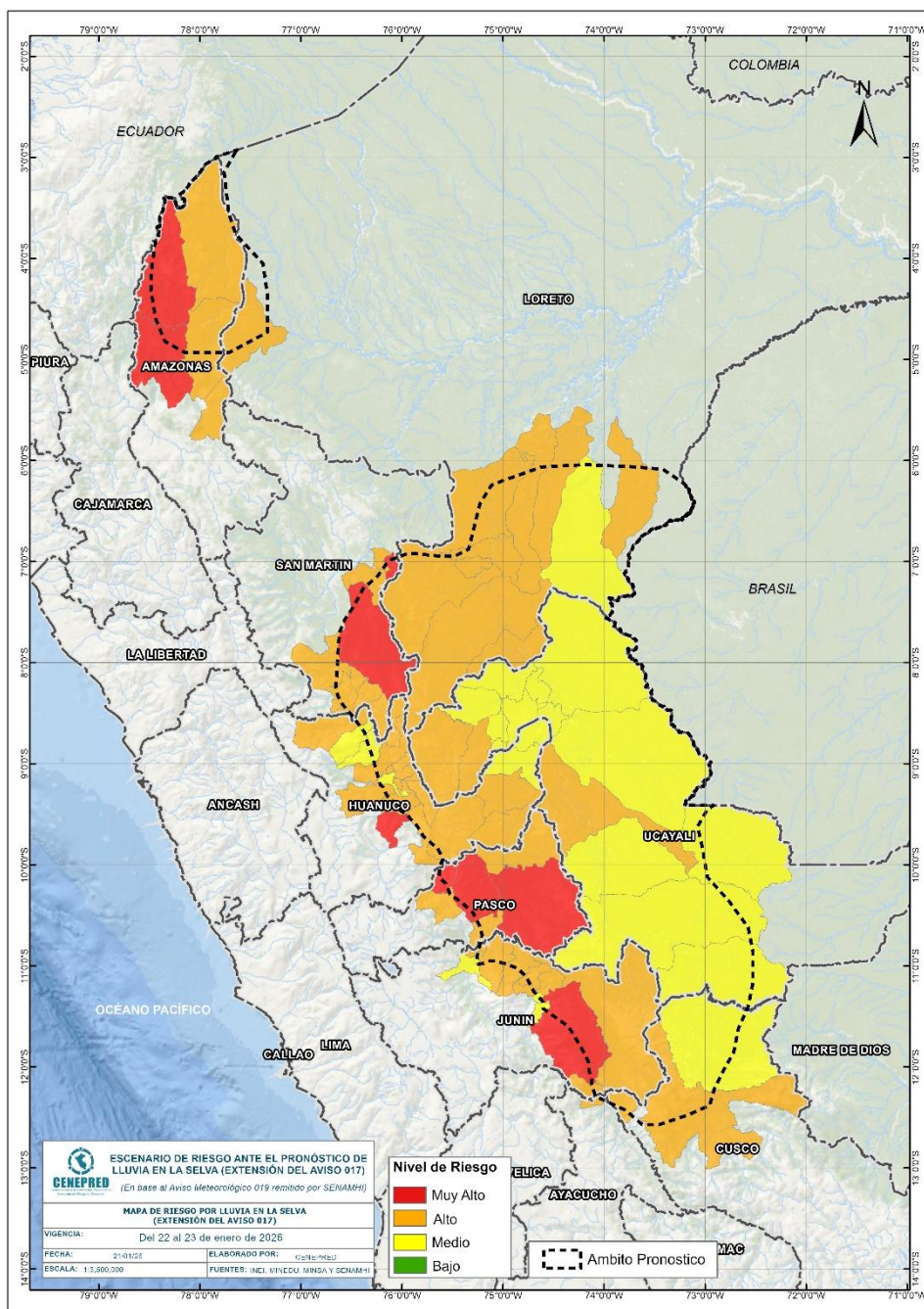
Descriptor	Parámetros de evaluación									Valor de exposición	Rango	Nivel de exposición
	Incidencia de pobreza	Valor	Peso	Tasa de Desnutrición Crónica	Valor	Peso	Tasa de Analfabetismo	Valor	Peso			
D5	Mayor a 63.8%	0.459	0.608	34.2% a 61.7%	0.416	0.272	20.8% a 45.5%	0.432	0.120	0.444	$0.262 < R \leq 0.444$	Muy Alto
D4	50.7% a 63.7%	0.259	0.608	26.0% a 34.1%	0.262	0.272	14.1% a 20.7%	0.283	0.120	0.262	$0.153 < R \leq 0.262$	Alto
D3	36.3% a 50.6%	0.150	0.608	19% a 25.9%	0.161	0.272	9.6% a 14.0%	0.152	0.120	0.153	$0.089 < R \leq 0.153$	Medio
D2	21.8% a 36.2%	0.085	0.608	9.1% a 18.9%	0.099	0.272	5.4% a 9.5%	0.086	0.120	0.089	$0.051 < R \leq 0.089$	Bajo
D1	Menor a 21.8%	0.047	0.608	Menor a 9.1%	0.062	0.272	Menor a 5.4%	0.048	0.120	0.051		

Fuente: CENEPRED, elaborado con información del INEI y el MINSA.

3. ESCENARIO PROBABLE DE RIESGO POR MOVIMIENTOS EN MASA

Una vez identificado los niveles de susceptibilidad a movimientos en masa y los niveles de exposición de la población, a nivel distrital, se procede a la conjunción de ambos factores para el cálculo de la probabilidad del riesgo (Tabla 2).

Figura 5. Escenario de riesgo por movimientos en masa según el pronóstico de lluvia en la selva



Fuente: CENEPRED

Finalmente, se presentan los resultados del escenario de riesgo por movimientos en masa en la Tabla 2.

Tabla 2. Elementos expuestos por departamentos según su nivel de riesgo.

Nivel de Riesgo		Muy Alto					Alto				
DEPARTAMENTOS		Elementos expuestos									
		Cantidad Distritos	Población	Viviendas	Establec. Salud	Instituc. Educativas	Cantidad Distritos	Población	Viviendas	Establec. Salud	Instituc. Educativas
1	AMAZONAS	2	35,053	8,208	57	374	3	38,156	9,264	66	384
2	AYACUCHO	0	0	0	0	0	1	3,520	1,041	3	19
3	CUSCO	0	0	0	0	0	2	45,905	12,898	42	246
4	HUANUCO	1	13,135	3,978	7	58	15	124,847	35,085	90	610
5	JUNIN	1	54,240	13,786	46	465	7	194,099	51,007	127	1,047
6	LORETO	0	0	0	0	0	10	77,020	16,615	74	586
7	PASCO	3	28,890	7,566	61	360	3	37,569	9,865	41	214
8	SAN MARTIN	2	16,193	3,994	10	100	6	85,071	22,274	60	324
9	UCAYALI	0	0	0	0	0	3	49,982	12,357	45	250
TOTAL GENERAL		9	147,511	37,532	181	1,357	50	656,169	170,406	548	3,680

Fuente: CENEPRED, elaborado con la información del INEI*, MINSA** y MINEDU***

*INEI: Cálculo de población y vivienda según Censos Nacionales 2017: XII de Población y VII de Vivienda

**MINSA: Base RENIPRESS, enero 2026

***MINEDU: ESCALE, enero 2026

IV. ESCENARIO DE RIESGO POR INUNDACIONES

1 ANÁLISIS DE SUSCEPTIBILIDAD POR INUNDACIONES

La probabilidad de la ocurrencia de lluvias de fuerte intensidad durante estos días, desencadenarían la posible presencia de inundaciones, que traería consigo situaciones de riesgo. No obstante, no se descarta la presencia de estas en las zonas donde se prevé condiciones normales o de déficit de lluvias.

Para la identificación de los ámbitos con mayor propensión a estos eventos se consolidó los mapas de susceptibilidad a inundaciones a nivel regional, elaborado por el INGEMMET, los cuales consideran como factores condicionantes: la geomorfología y la pendiente del terreno.

Los ámbitos de susceptibilidad muy alta y alta se caracterizan principalmente por presentar llanuras aluviales, planicies, altiplanos, terrazas aluviales, entre otros.

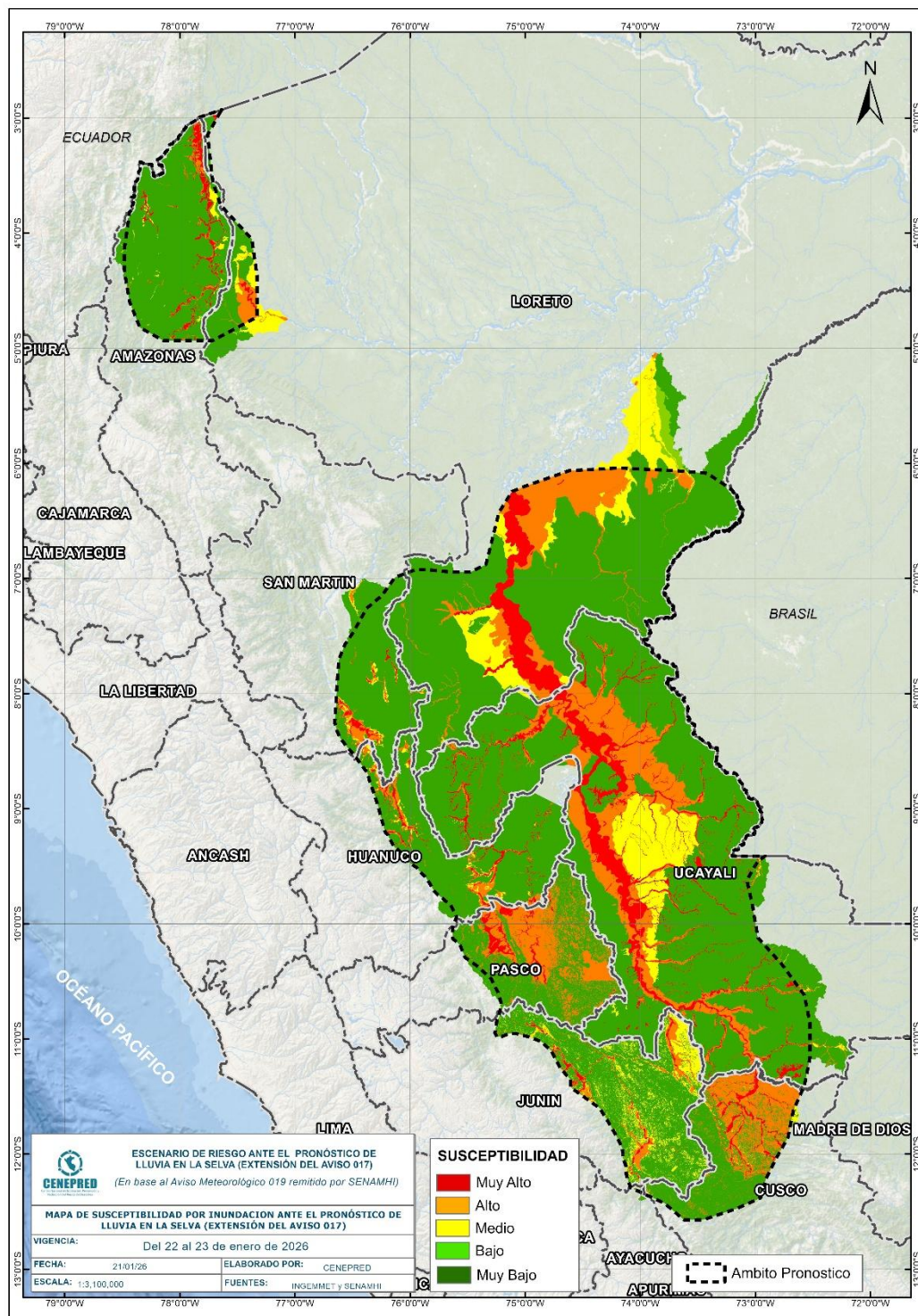
2 ESCENARIO PROBABLE DE RIESGO POR INUNDACIONES

Una vez identificado los niveles de susceptibilidad a inundación en el ámbito de las cuencas afectadas en la Figura 6. se procede a realizar el análisis de los niveles de exposición de la población, vivienda, establecimientos de salud e instituciones educativas a nivel de centros poblados.

De acuerdo al análisis de exposición y considerando el pronóstico se generó la Tabla 3, encontrándose que los departamentos con nivel de riesgo **Muy Alto** comprenden una población expuesta de 364.076 habitantes; 105.400 viviendas; 250 establecimientos de salud y 1.697 instituciones educativas.

Los departamentos con nivel de riesgo **Alto** comprenden una población expuesta de 328.261 habitantes; 101.272 viviendas; 214 establecimientos de salud y 1.627 instituciones educativas.

Figura 6. Escenario de riesgo por inundaciones en el ámbito del pronóstico de lluvia en la selva del 22 al 23 de enero del 2026



Fuente: CENEPRED

Tabla 3. Elementos expuestos por departamentos según su nivel de riesgo por inundación.

Nivel de Riesgo		Muy Alto					Alto				
DEPARTAMENTOS		Elementos expuestos									
		Centros Poblados	Población	Viviendas	Establec. Salud	Instituc. Educativas	Centros Poblados	Población	Viviendas	Establec. Salud	Instituc. Educativas
1	AMAZONAS	88	14,668	4,130	28	172	26	7,309	1,951	11	67
2	AYACUCHO	2	432	203	0	0	6	1,831	628	1	11
3	CUSCO	18	5,854	1,115	15	53	15	3,793	1,520	6	42
4	HUANUCO	63	7,108	2,792	11	70	140	105,795	32,021	38	294
5	JUNIN	135	100,755	28,684	43	376	186	84,225	27,594	51	451
6	LORETO	86	9,153	2,470	25	160	48	29,869	7,136	14	83
7	PASCO	108	12,751	4,135	37	182	135	26,996	10,197	35	264
8	SAN MARTIN	29	11,018	2,955	4	41	65	36,255	10,340	27	148
9	UCAYALI	364	202,337	58,916	87	643	148	32,188	9,885	31	267
TOTAL GENERAL		893	364,076	105,400	250	1,697	769	328,261	101,272	214	1,627

Fuente: CENEPRED, elaborado con la información del INEI*, MINSA** y MINEDU***

*INEI: Cálculo de población y vivienda según Censos Nacionales 2017: XII de Población y VII de Vivienda

**MINSA: Base RENIPRESS, enero 2026

***MINEDU: ESCALE, enero 2026

El CENEPRED actualizará esta información de acuerdo a los avisos meteorológicos remitidos por del SENAMHI. El resultado de esta información se encuentra disponible en el Sistema de Información para la Gestión del Riesgo de Desastres - SIGRID, y a través de la página web del CENEPRED <https://cenepred.gob.pe/web/escenario-riesgos/> para su descarga a fin de dar a conocer de manera detallada los parámetros utilizados.