



LLUVIAS



CENEPRED

Centro Nacional de Estimación, Prevención y
Reducción del Riesgo de Desastres

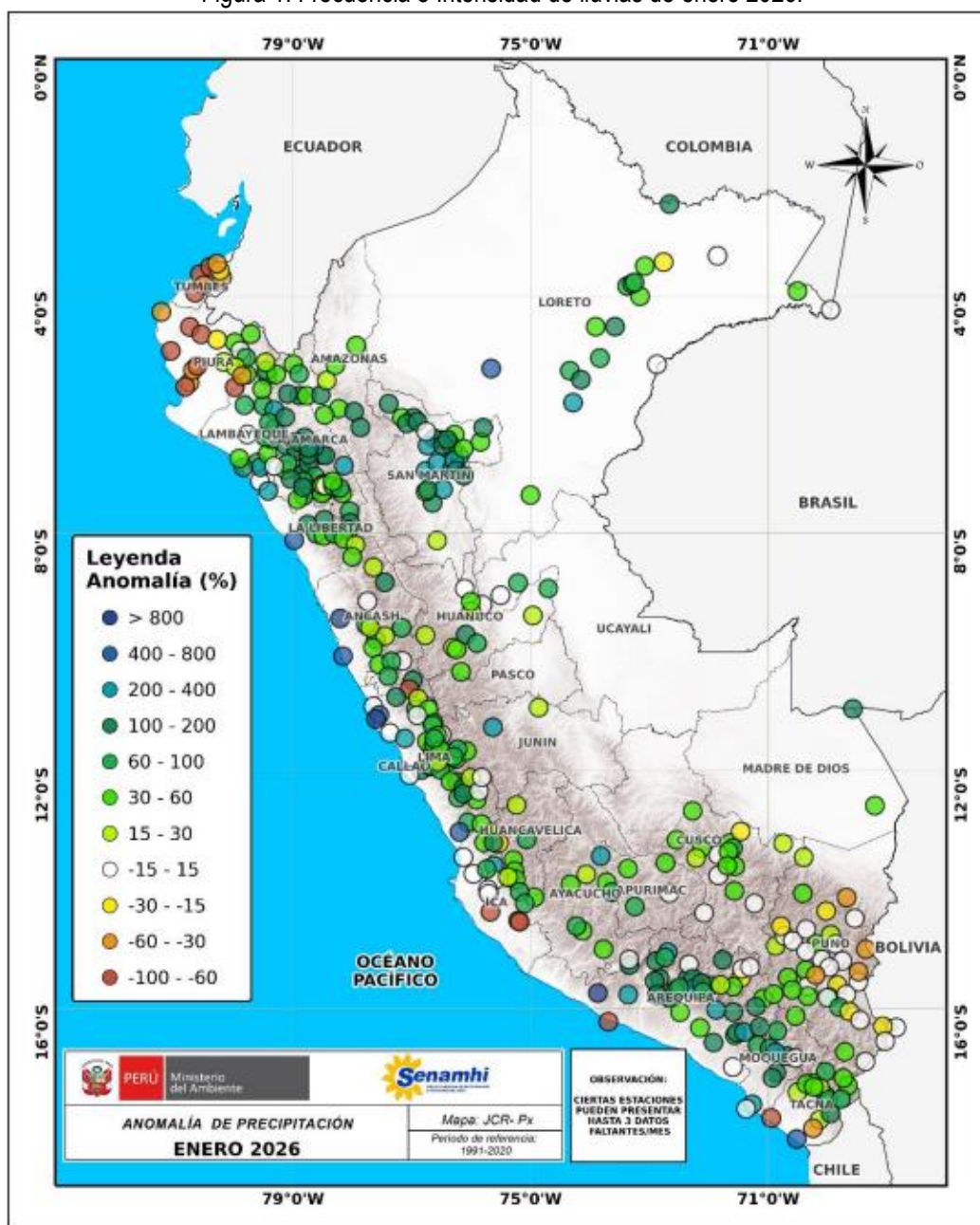
ESCENARIO DE RIESGO ANTE EL PRONÓSTICO DE LLUVIA EN LA SELVA

DEL 16 AL 18 DE FEBRERO DE 2026

I. COMPORTAMIENTO DE LAS PRECIPITACIONES A NIVEL NACIONAL

En enero de 2026, se registraron superávits de precipitación superiores al 100% en gran parte del territorio nacional. Destacaron anomalías positivas mayores al 400% en estaciones meteorológicas como Trujillo (La Libertad), Buena Vista y Huarmey (Ancash), Union Sánchez Carrión, Sosci Cañete y Alcantarilla (Lima), así como La Yarada (Tacna), entre otros. En contraste, se observaron anomalías negativas entre -60% y -100% en diversas estaciones meteorológicas, principalmente en la costa, la sierra central y sierra sur del país

Figura 1: Frecuencia e Intensidad de lluvias de enero 2026.



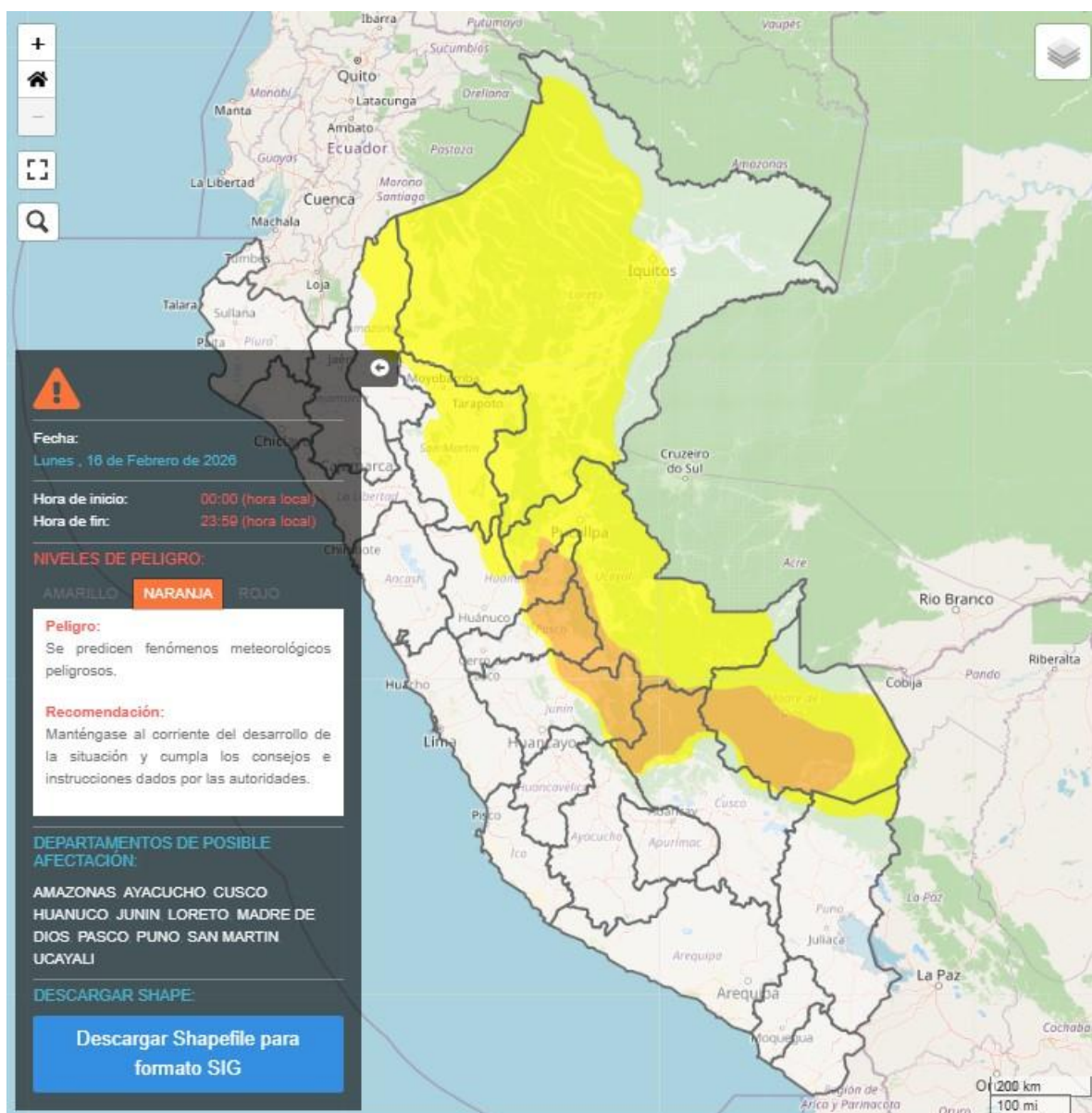
Fuente: SENAMHI (Enero, 2026).

II. PERSPECTIVAS

El SENAMHI informa que, desde el lunes 16 al miércoles 18 de febrero, se espera la presencia de lluvias, de moderada a fuerte intensidad, en la selva. Esta lluvia estará acompañada de descargas eléctricas y ráfagas de viento con velocidades cercanas a los 45 km/h.

El lunes 16 de febrero se prevén acumulados de lluvia cercanos a los 55 mm/día en la selva norte y valores próximos a los 60 mm/día en la selva centro y 65 mm/día en la selva sur.

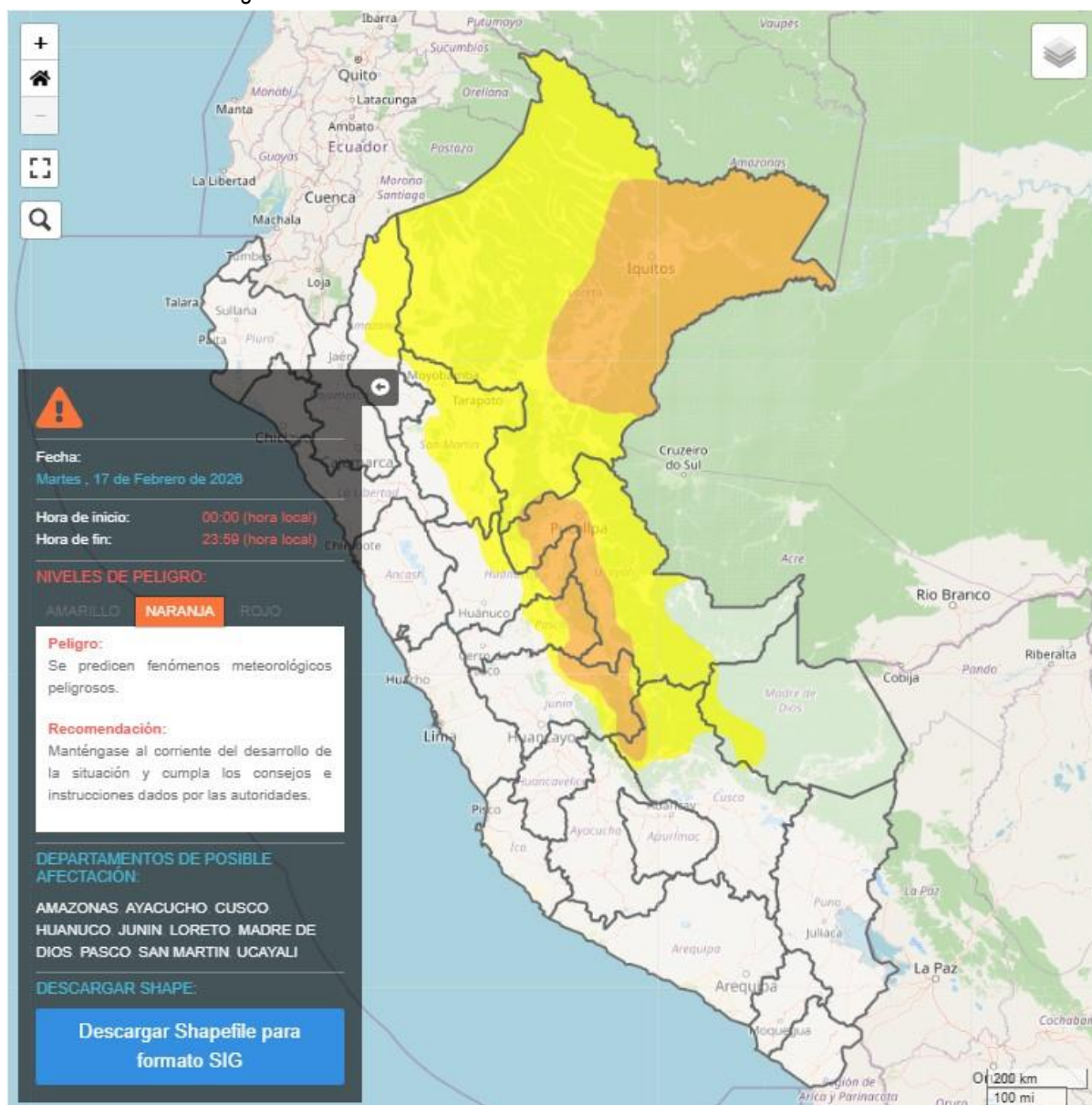
Figura 2. Pronóstico de lluvia en la selva del 16 de febrero del 2025



Fuente: SENAMHI Aviso Meteorológico N°050

El martes 17 de febrero se prevén acumulados de lluvia cercanos a los 60 mm/día en la selva norte, alrededor de los 65 mm/día en la selva central y valores próximos a los 50 mm/día en la selva sur.

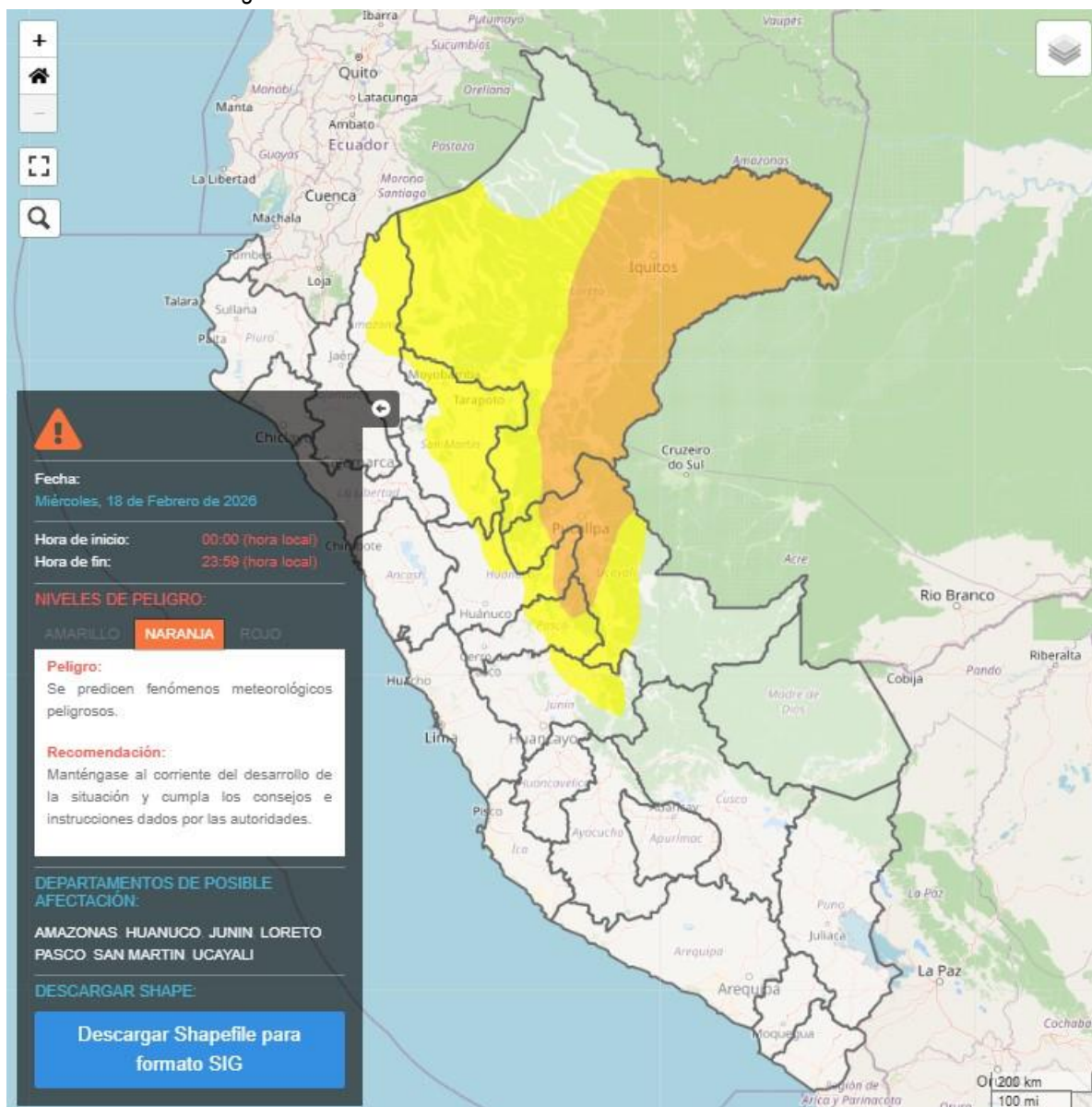
Figura 3. Pronóstico de lluvia en la selva del 17 de febrero del 2025



Fuente: SENAMHI Aviso Meteorológico N° 050

El miércoles 18 de febrero se prevén acumulados de lluvia cercanos a los 65 mm/día en la selva norte y alrededor de los 50 mm/día en la selva central.

Figura 4. Pronóstico de lluvia en la selva del 18 de febrero del 2025



Fuente: SENAMHI Aviso Meteorológico N° 050

Para efectos de análisis se ha unido el ámbito de los diferentes días que implica el aviso, obteniendo un solo ámbito de exposición por los días de duración del aviso.

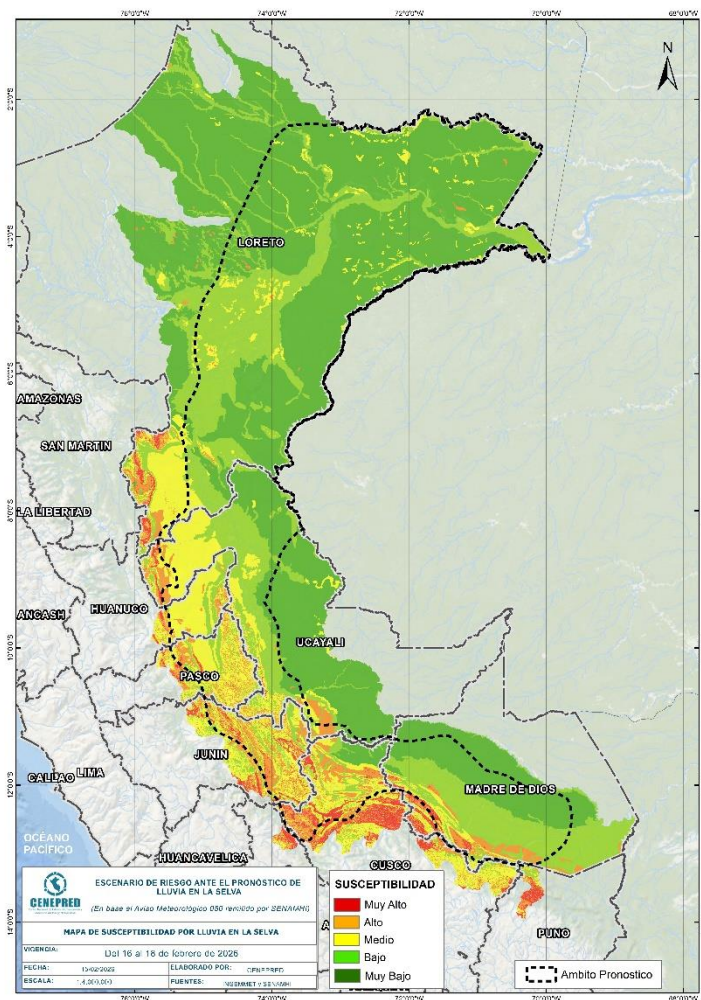
III. ESCENARIO DE RIESGO POR MOVIMIENTOS EN MASA

1 ANÁLISIS DE SUSCEPTIBILIDAD POR MOVIMIENTOS EN MASA

La probabilidad de la ocurrencia de lluvias de fuerte intensidad durante estos días, desencadenarían la posible presencia de deslizamientos, flujos de detritos (huaycos) u otro tipo de movimientos en masa, que traería consigo situaciones de riesgo. No obstante, no se descarta la presencia de estas en las zonas donde se prevé condiciones normales o de déficit de lluvias.

Para la identificación de los ámbitos con mayor propensión a estos eventos se ha tomado como base el Mapa de Susceptibilidad a Movimientos en Masa¹ (INGEMMET).

Figura 5. Susceptibilidad a movimientos en masa en la selva



Fuente: CENEPRED, elaborado con información del INGEMMET y SENAMHI

¹ Cabe destacar que los mapas de susceptibilidad por movimientos en masa, si bien identifican áreas donde se pueden generar potencialmente tales eventos, en ellos no figura la totalidad de zonas a ser afectadas, ni predicen cuando ocurrirán los procesos analizados (Ayala-Carcedo y Olcinas 2002).

2 ANÁLISIS DE EXPOSICIÓN SOCIOECONÓMICA

En el análisis de exposición socioeconómica, se consideró como unidad mínima de análisis el ámbito distrital. Las variables utilizadas son incidencia de pobreza, tasa de analfabetismo y tasa de desnutrición crónica infantil.

El valor de exposición se obtuvo mediante el análisis con sistemas de información geográfica (SIG), con la finalidad de poder representarlo cartográficamente.

Se estimó el valor de importancia (ponderación) de cada uno de los parámetros mediante el Proceso de Análisis Jerárquico (método de Saaty). Posteriormente, se determinó para cada parámetro los respectivos descriptores, representados por sus quintiles, estimándose también para estos una ponderación mediante el mismo método.

Este procedimiento se muestra en la Tabla 1, dando como resultado el valor de exposición para cada distrito.

Tabla 1. Matriz de ponderación utilizada para la evaluación de los niveles de exposición.

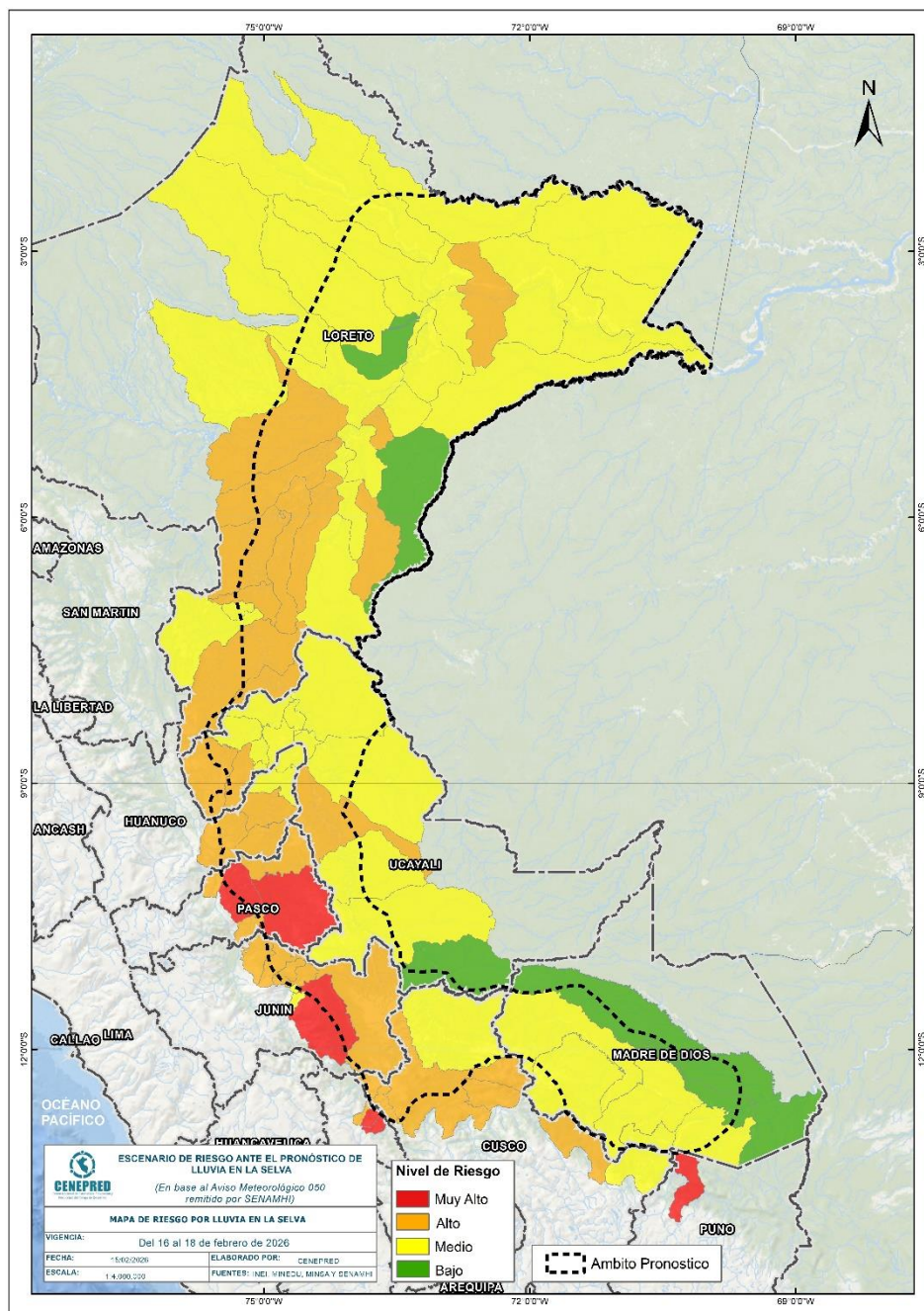
Descriptor	Parámetros de evaluación									Valor de exposición	Rango	Nivel de exposición
	Incidencia de pobreza	Valor	Peso	Tasa de Desnutrición Crónica	Valor	Peso	Tasa de Analfabetismo	Valor	Peso			
D5	Mayor a 63.8%	0.459	0.608	34.2% a 61.7%	0.416	0.272	20.8% a 45.5%	0.432	0.120	0.444	$0.262 < R \leq 0.444$	Muy Alto
D4	50.7% a 63.7%	0.259	0.608	26.0% a 34.1%	0.262	0.272	14.1% a 20.7%	0.283	0.120	0.262	$0.153 < R \leq 0.262$	Alto
D3	36.3% a 50.6%	0.150	0.608	19% a 25.9%	0.161	0.272	9.6% a 14.0%	0.152	0.120	0.153	$0.089 < R \leq 0.153$	Medio
D2	21.8% a 36.2%	0.085	0.608	9.1% a 18.9%	0.099	0.272	5.4% a 9.5%	0.086	0.120	0.089	$0.051 < R \leq 0.089$	Bajo
D1	Menor a 21.8%	0.047	0.608	Menor a 9.1%	0.062	0.272	Menor a 5.4%	0.048	0.120	0.051		

Fuente: CENEPRED, elaborado con información del INEI y el MINSA.

3. ESCENARIO PROBABLE DE RIESGO POR MOVIMIENTOS EN MASA

Una vez identificado los niveles de susceptibilidad a movimientos en masa y los niveles de exposición de la población, a nivel distrital, se procede a la conjunción de ambos factores para el cálculo de la probabilidad del riesgo (Tabla 2).

Figura 6. Escenario de riesgo por movimientos en masa según el pronóstico de lluvia en la selva



Fuente: CENEPRED

Finalmente, se presentan los resultados del escenario de riesgo por movimientos en masa en la Tabla 2.

Tabla 2. Elementos expuestos por departamentos según su nivel de riesgo.

Nivel de Riesgo		Muy Alto					Alto				
DEPARTAMENTOS		Elementos expuestos									
		Cantidad Distritos	Población	Viviendas	Establec. Salud	Instituc. Educativas	Cantidad Distritos	Población	Viviendas	Establec. Salud	Instituc. Educativas
1	AYACUCHO	2	20.689	6.071	11	98	1	9.298	2.535	6	37
2	CUSCO	0	0	0	0	0	5	79.581	23.183	67	380
3	HUANUCO	0	0	0	0	0	3	22.277	6.036	30	172
4	JUNIN	1	54.240	13.786	46	465	5	185.690	48.134	118	979
5	LORETO	0	0	0	0	0	11	84.570	17.849	72	646
6	PASCO	2	24.379	6.293	54	291	3	35.419	9.250	40	240
7	PUNO	1	9.299	3.708	7	39	0	0	0	0	0
8	UCAYALI	0	0	0	0	0	3	49.982	12.357	45	250
TOTAL GENERAL		6	108.607	29.858	118	893	31	466.817	119.344	378	2.704

Fuente: CENEPRED, elaborado con la información del INEI*, MINSA** y MINEDU***

*INEI: Cálculo de población y vivienda según Censos Nacionales 2017: XII de Población y VII de Vivienda

**MINSA: Base RENIPRESS, febrero 2026.

***MINEDU: ESCALE, febrero 2026.

IV. ESCENARIO DE RIESGO POR INUNDACIONES

1 ANÁLISIS DE SUSCEPTIBILIDAD POR INUNDACIONES

La probabilidad de la ocurrencia de lluvias de fuerte intensidad durante estos días, desencadenarían la posible presencia de inundaciones, que traería consigo situaciones de riesgo. No obstante, no se descarta la presencia de estas en las zonas donde se prevé condiciones normales o de déficit de lluvias.

Para la identificación de los ámbitos con mayor propensión a estos eventos se consolidó los mapas de susceptibilidad a inundaciones a nivel regional, elaborado por el INGEMMET, los cuales consideran como factores condicionantes: la geomorfología y la pendiente del terreno.

Los ámbitos de susceptibilidad muy alta y alta se caracterizan principalmente por presentar llanuras aluviales, planicies, altiplanos, terrazas aluviales, entre otros.

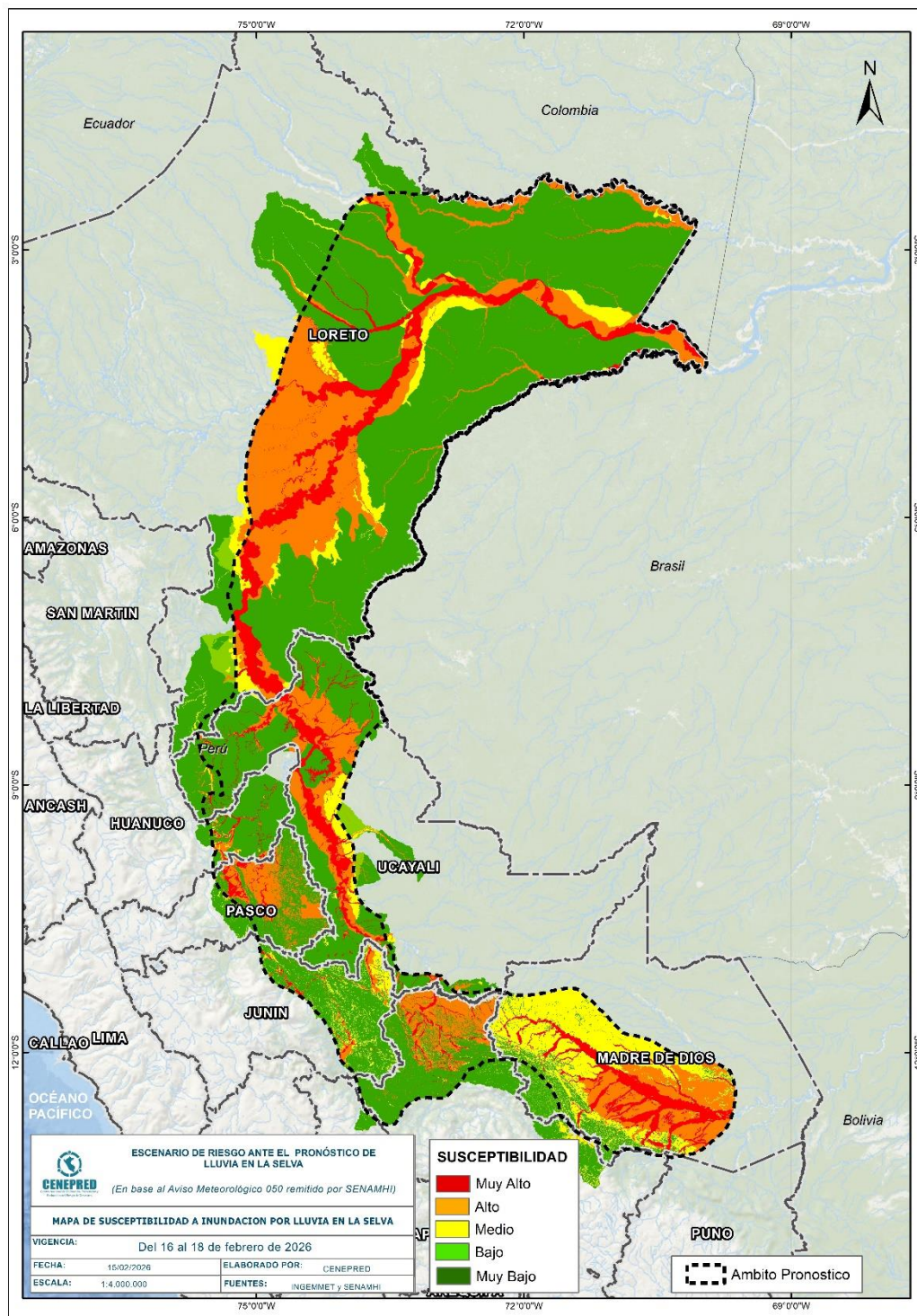
2 ESCENARIO PROBABLE DE RIESGO POR INUNDACIONES

Una vez identificado los niveles de susceptibilidad a inundación en el ámbito de las cuencas afectadas en la Figura 7 se procede a realizar el análisis de los niveles de exposición de la población, vivienda, establecimientos de salud e instituciones educativas a nivel de centros poblados.

De acuerdo al análisis de exposición y considerando el pronóstico se generó la Tabla 3, encontrándose que los departamentos con nivel de riesgo **Muy Alto** comprenden una población expuesta de 393996 habitantes; 110203 viviendas; 276 establecimiento de salud y 1849 instituciones educativas.

Los departamentos con nivel de riesgo **Alto** comprenden una población expuesta de 216176 habitantes; 68221 viviendas; 186 establecimientos de salud y 1242 instituciones educativas.

Figura 7. Escenario de riesgo por inundaciones en el ámbito del pronóstico de lluvia en la selva del 16 al 18 de febrero del 2026



Fuente: CENEPRED

Tabla 3. Elementos expuestos por departamentos según su nivel de riesgo por inundación.

Nivel de Riesgo		Muy Alto					Alto				
DEPARTAMENTOS		Elementos expuestos									
		Centros Poblados	Población	Viviendas	Establec. Salud	Instituc. Educativas	Centros Poblados	Población	Viviendas	Establec. Salud	Instituc. Educativas
1	AYACUCHO	1	809	398	1	0	7	5968	2516	3	22
2	CUSCO	31	7581	1758	15	58	35	13493	4684	12	49
3	HUANUCO	32	4440	1551	3	36	32	4573	1655	7	25
4	JUNIN	105	71302	19397	28	190	134	66790	21366	36	281
5	LORETO	596	98355	24206	92	904	297	52117	13179	50	433
6	MADRE DE DIOS	73	17413	6458	23	79	27	3410	1251	14	38
7	PASCO	100	11649	3718	35	147	120	25152	9607	31	211
8	UCAYALI	307	182447	52717	79	435	130	44673	13963	33	183
TOTAL GENERAL		1245	393996	110203	276	1849	782	216176	68221	186	1242

Fuente: CENEPRED, elaborado con la información del INEI*, MINSA** y MINEDU***

*INEI: Cálculo de población y vivienda según Censos Nacionales 2017: XII de Población y VII de Vivienda

**MINSA: Base RENIPRESS, enero 2026.

***MINEDU: ESCALE, enero 2026.

El CENEPRED actualizará esta información de acuerdo a los avisos meteorológicos remitidos por del SENAMHI. El resultado de esta información se encuentra disponible en el Sistema de Información para la Gestión del Riesgo de Desastres - SIGRID, y a través de la página web del CENEPRED <https://cenepred.gob.pe/web/escenario-riesgos/> para su descarga a fin de dar a conocer de manera detallada los parámetros utilizados.