



**CENEPRED**

Centro Nacional de Estimación, Prevención y Reducción del Riesgo de Desastres

# MANUAL DE USUARIO

**SIGRID** |

Sistema de Información para la  
Gestión del Riesgo de Desastres

**CONTENIDO**

<b>1.</b>	<b>PRESENTACIÓN .....</b>	<b>3</b>
<b>2.</b>	<b>FINALIDAD .....</b>	<b>4</b>
<b>3.</b>	<b>INGRESO AL SIGRID .....</b>	<b>5</b>
	<b>3.1. REQUISITOS MÍNIMOS .....</b>	<b>5</b>
	<b>3.2. ACCESO.....</b>	<b>5</b>
	<b>3.3. TIPOS DE USUARIOS .....</b>	<b>6</b>
	<b>3.4. CREACIÓN DE USUARIO SIGRID .....</b>	<b>6</b>
<b>4.</b>	<b>ENTORNO DE TRABAJO .....</b>	<b>7</b>
	<b>4.1. HERRAMIENTAS BÁSICAS .....</b>	<b>8</b>
<b>5.</b>	<b>INFORMACIÓN .....</b>	<b>14</b>
	<b>5.1. INFORMACIÓN GEOESPACIAL .....</b>	<b>14</b>
	<b>5.2. REGISTROS ADMINISTRATIVOS .....</b>	<b>19</b>
	<b>5.3. MAPAS BASE .....</b>	<b>20</b>
<b>6.</b>	<b>HERRAMIENTAS AVANZADAS .....</b>	<b>21</b>
	<b>6.1. CONSULTAS.....</b>	<b>21</b>
	<b>6.2. ANÁLISIS ESPACIAL .....</b>	<b>25</b>
	<b>6.3. EDICIÓN .....</b>	<b>30</b>
<b>7.</b>	<b>TERMINOLOGÍA .....</b>	<b>31</b>
<b>8.</b>	<b>PREGUNTAS FRECUENTES.....</b>	<b>33</b>
<b>9.</b>	<b>CONTACTO .....</b>	<b>34</b>

## 1. PRESENTACIÓN

El Gobierno Peruano, a través del Centro Nacional de Estimación, Prevención y Reducción del Riesgo de Desastres - CENEPRED ha generado el Sistema de Información para la Gestión del Riesgo de Desastres – SIGRID, que permitirá a las entidades que conforman el SINAGERD, elaborar estudios de línea base y diagnóstico del territorio, para la formulación de proyectos de inversión en gestión de riesgos de desastres y la implementación de medidas de prevención y reducción de riesgos, frente a los fenómenos naturales recurrentes en nuestro país y los inducidos por la acción humana.

El SIGRID estructura y sistematiza la información geoespacial y los registros administrativos del riesgo de desastres proporcionados por las entidades técnico-científicas peruanas como el Servicio Nacional de Meteorología e Hidrología - SENAMHI, Instituto Geológico, Minero y Metalúrgico – INGEMMET, el Instituto Geofísico del Perú – IGP, entre otros.

El SIGRID ha sido desarrollado pensando en su fácil acceso, siendo el único requisito para su utilización la experiencia en la navegación por la web. Permite al usuario de manera intuitiva, el manejo adecuado de las funcionalidades y herramientas del sistema, así mismo permite almacenar, integrar y compartir información entre la comunidad de usuarios SIGRID.

## 2. FINALIDAD

El presente manual tiene por finalidad mostrar y explicar las funcionalidades del SIGRID, el entorno de trabajo, herramientas, funciones y los requerimientos mínimos para su óptimo funcionamiento; permite realizar consultas, elaborar productos cartográficos de manera ágil y rápida, interactuando con el usuario y utilizando herramientas adecuadas con las que se pueda acceder a información cartográfica y temática de manera funcional e integral.

Permite a los usuarios generar mapas dinámicos e integrar información gráfica de entidades generadoras de información geoespacial con temática referida al riesgo de desastres.

Proporciona información técnica para consulta y descarga de temas vinculados geoespacialmente al territorio, que podrá ser utilizada como insumo en la elaboración de planes, proyectos y/o estrategias de intervención por parte de los tres niveles de gobierno.

Así mismo cuenta con un acervo documentario de Registros Administrativos, que han desarrollado las entidades técnico científicas que permitirá ampliar los estudios referidos a la Gestión del Riesgo de Desastres.

### 3. INGRESO AL SIGRID

#### 3.1. REQUISITOS MÍNIMOS

- Explorador con Adobe Flash 11 o superior.
- Conexión a internet (recomendable mayor a 1Mbps)

#### 3.2. ACCESO

Se puede acceder directamente mediante la dirección electrónica (URL): <http://www.sigrid.cenepred.gob.pe/sigrid/>

Acceso directo mediante la dirección electrónica (URL)



También puede acceder mediante nuestro portal institucional web <http://www.cenepred.gob.pe>

Ventana principal de la página web del CENEPRED



### 3.3. TIPOS DE USUARIO

Existen dos tipos de usuario para el ingreso al SIGRID:

#### a) USUARIO PÚBLICO

Es aquel usuario que no requiere contraseña, el nivel de acceso a la información se encuentra restringida con cierto nivel de seguridad, pudiendo solo acceder a capas de información generales, acceso a imágenes satelitales de mediana resolución y restricción en la descarga de información a cinco registros administrativos diarios y sin permiso para la descarga de capas.



#### b) USUARIO SIGRID

Es aquel que tiene acceso a las funcionalidades del Sistema, tanto en visualización como manejo.

### 3.4. CREACIÓN DE USUARIO SIGRID

De no tener una cuenta de usuario SIGRID puede obtenerlo dándole clic en la opción “Crear Usuario”, completando la ficha de datos personales para luego ser activada por el equipo de Soporte SIGRID.

*Formulario para la Creación de Usuario:*

## 4. ENTORNO DE TRABAJO

Entorno de trabajo de SIGRID



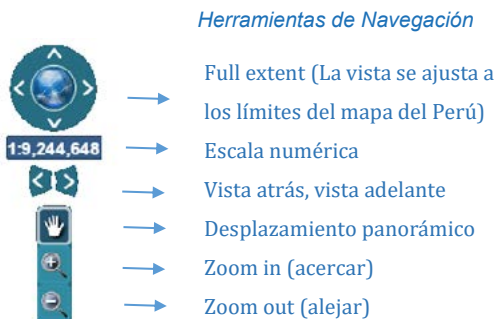
- 1. Herramientas de navegación
- 2. Utilitarios
- 3. Información geoespacial
- 4. Herramientas avanzadas

## 4.1. HERRAMIENTAS BÁSICAS

Las herramientas implementadas en el SIGRID, han sido diseñadas para hacer que la interacción entre el usuario y la plataforma sea intuitiva, dinámica y de fácil manejo, permitiendo realizar mediciones, cálculos de áreas y longitud, activar y desactivar capas de información y leyenda, así mismo le permitirá realizar búsquedas espaciales o textuales, guardar vistas, generar gráficos estadísticos e imprimir mapas de información previamente seleccionadas por el usuario.

### 4.1.1. NAVEGACIÓN

Los elementos que nos ayudarán a desplazarnos en el SIGRID se encuentran en la parte superior izquierda:



*Barra de búsqueda rápida y escala numérica*



El SIGRID tiene un buscador de lugares, para situarnos geográficamente y acercarnos de forma directa.

*Información de Coordenadas*



Además, cuenta con las coordenadas geográficas y UTM de cualquier punto del mapa.



### 4.1.2. UTILITARIOS

También el SIGRID cuenta con una Caja de Herramientas Interactiva, que contiene funciones básicas pero muy útiles que nos ayudarán a:

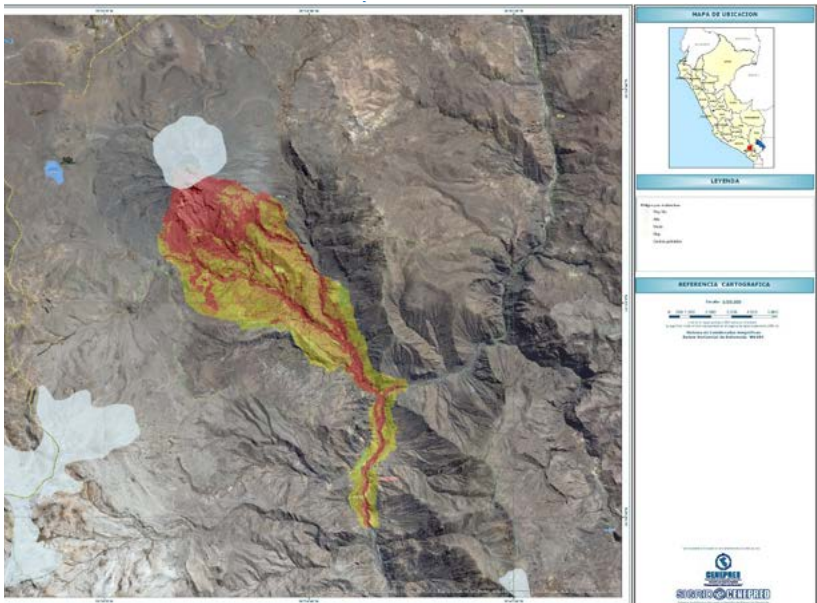


- *Imprimir, Dibujos y Medidas*
- *Guardar entorno de trabajo y Ayuda*
- *Leyenda*

#### 4.1.2.1. IMPRIMIR

Permite imprimir la información visualizada por el usuario, según la escala deseada. Esta opción brinda plantillas prediseñadas en formato A4, A3, A2 y A1 en orientación vertical y horizontal, siendo los formatos de impresión: PDF, PNG32, PNG8, JPG, GIF, SVG y SVGZ.

*Plantilla de impresión, Formato A1*



### 4.1.2.2. DIBUJOS Y MEDIDAS

Esta herramienta permite dibujar puntos, líneas y/o polígonos e insertar texto en el ámbito seleccionado, permitiendo al usuario darle el estilo deseado mediante una diferente gama de colores y formatos pre-establecidos.

Ventana de opciones del utilitario “Dibujos y Medidas”



Antes de hacer uso de cualquiera de las formas de dibujo e insertar texto es necesario seleccionar las propiedades y estilos deseados.

En todos los casos se puede guardar la información que previamente hemos dibujado; utilizando la opción “Guardar Entorno”. Asimismo todos los tipos de dibujo (punto, línea, polígono, etc.) tienen la opción “Mostrar medidas”, el cual nos indicará la distancia si dibujamos una línea, áreas si dibujamos un polígono y coordenadas en el caso de dibujar un punto.

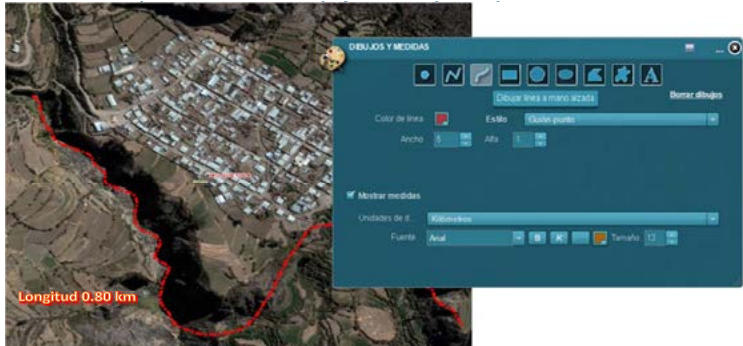
Ventana de opciones del utilitario “Dibujos y Medidas”. Ejm.: Dibujar punto



La opción “Dibujar Línea a Mano Alzada” nos permitirá trazos libres y podremos dibujar según nuestra necesidad y encontraremos los estilos sólido, guión, punto, guión-punto y guión-punto-punto.

*Ventana de opciones del utilitario “Dibujos y Medidas”.*

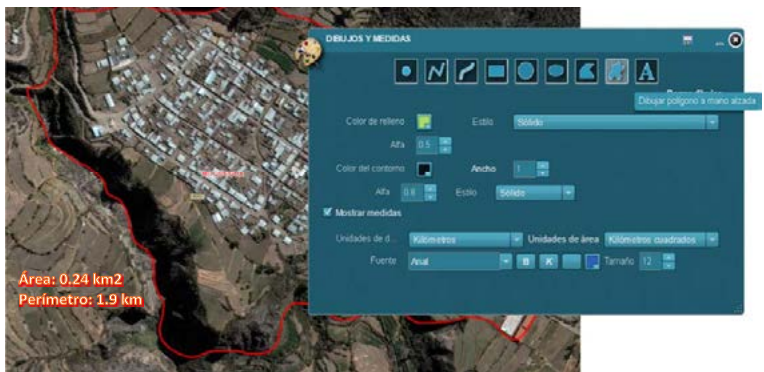
*Ejm.: Dibujar línea a mano alzada*



Antes de hacer uso de cualquiera de las formas de dibujo e insertar texto es necesario seleccionar las propiedades y estilos deseados.

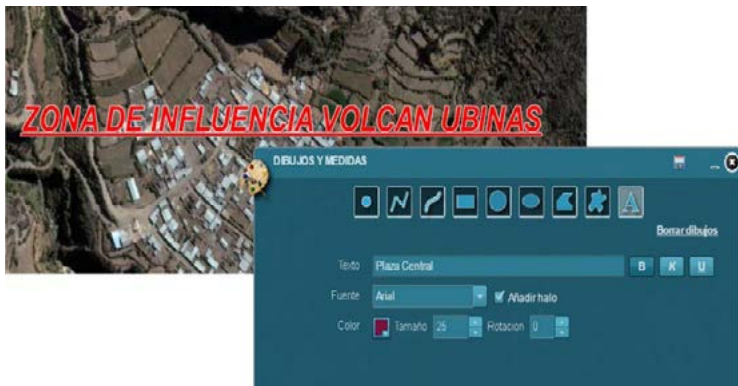
En todos los casos se puede guardar la información que previamente hemos dibujado; utilizando la opción “Guardar Entorno”. Asimismo todos los tipos de dibujo (punto, línea, polígono, etc.) tienen la opción “Mostrar medidas”, el cual nos indicará la distancia si dibujamos una línea, áreas si dibujamos un polígono y coordenadas en el caso de dibujar un punto.

*Ventana de opciones del utilitario “Dibujos y Medidas”.* Ejm.: Dibujar punto



Para agregar texto usamos la opción “Agregar Texto”, permitiendo así al usuario agregar texto con las opciones: negrita, cursiva y subrayado, eligiendo entre diferentes tipos de letras, color, tamaño y rotación.

Ventana de opciones del utilitario “Dibujos y Medidas”. Ejm.: Agregar texto




#### 4.1.2.3. GUARDAR ENTORNOS

Permite guardar mapas elaborados por el usuario utilizando las herramientas “Dibujos y Medidas” y “Cargar Archivos Shape”, de modo que todas las anotaciones realizadas y archivos cargados se puedan mantener en la sesión cada vez que el usuario ingrese al SIGRID. Asimismo permite compartir los trabajos con otros usuarios del sistema.

Ventana de opciones del utilitario “Guardar Entornos”



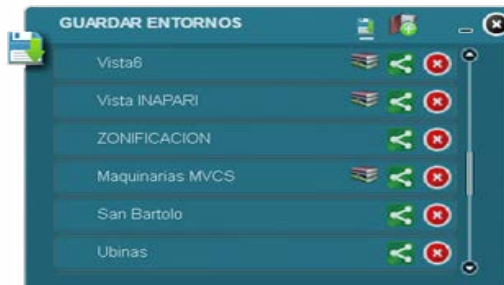
Para guardar un entorno, se da clic en el símbolo . En la pantalla aparecerá la opción para ingresar el nombre del entorno.

*Ventana de opciones del utilitario “Guardar Entornos” Ejm. Agregar vista*




Tomar en cuenta que para los gráficos, de las herramientas “Dibujos y Medidas” y/o “Cargar Archivos Shape”, puedan guardarse en el entorno, deben haber sido previamente ingresados. Luego de ello se ingresa el nombre y se da clic al botón “Agregar Entorno”. Una vez guardado el entorno se visualizará de la siguiente manera:

*Ventana de opciones del utilitario “Guardar Entornos” Ejm. Lista de vistas guardadas*



Si tiene el símbolo de libros, significa que tiene un archivo shape cargado. Al darle clic al libro, se podrá descargar el shape asociado a dicha vista. Cuando se dé clic a la vista, el sistema moverá el mapa a la extensión guardada y, en caso de encontrar más contenido, abrirá y minimizará las herramientas “Dibujos y Medidas” y “Cargar Archivos Shape” según corresponda.

Para compartir, se da clic al símbolo , el cual abrirá una ventana con el enlace que al ser accedido, se visualizará la extensión, gráfico y archivos shape cargados de la vista, ya sea en usuario público o registrado.

*Ventana compartir entorno, con el enlace a compartir*



#### 4.1.2.4. AYUDA

Aquí encontraremos el Manual de Usuario SIGRID, que lo orientará y guiará en el uso de este aplicativo.

#### 4.1.2.5. LEYENDA

Con esta herramienta se logra observar la simbología de las capas activas en el mapa, permitiendo al usuario conocer el significado y características de la información que son propias de cada capa de información.

Para activar esta herramienta seleccione del “Menú Información” el ícono “Información Geoespacial” y la opción “Mapas”, dentro de la cual activamos la capa de información geoespacial a consultar, si deseamos saber el significado y características de la simbología que se presenta, activamos de nuestra Caja de “Utilitarios”, la herramienta “Leyenda”.

*Leyenda del mapa de peligros por avalanchas del volcán Ubinas*



## 5. INFORMACIÓN

Contiene mapas y documentos referidos a peligros, vulnerabilidad y riesgos.

### 5.1. INFORMACIÓN GEOESPACIAL

#### 5.1.1. MAPAS

Activa el contenedor de capas de información geoespacial, mostrando el contenido de los grupos o categorías de información, los cuales permite desplegar el contenido de cada una de ellas. Se debe tener en cuenta que la información se podrá visualizar si se encuentra a la escala establecida en el sistema.

Contenido de los Mapas



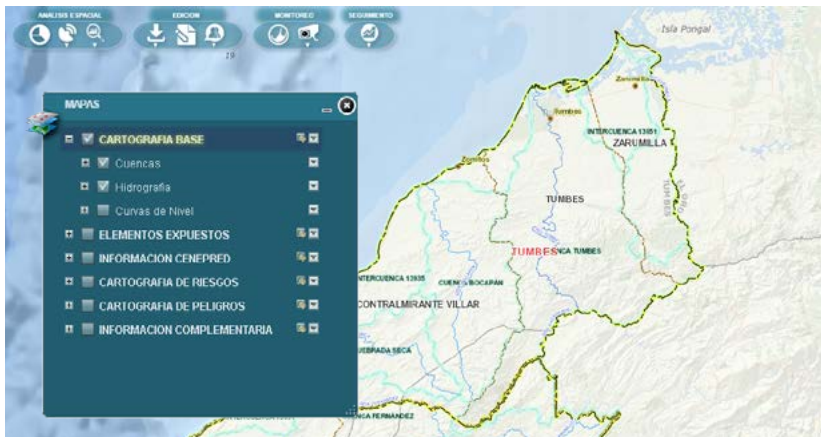
Para conocer la descripción de la Información Geoespacial y ubicar o aproximar el ámbito al área de visualización, bastará con hacer clic en las flechas ubicadas al lado derecho de cada grupo de información, en ellas se despliegan opciones como: transparencia, descripción, entre otras.

A continuación se describen las capas publicadas de acuerdo a su categoría temática:

**5.1.1.1. CARTOGRAFÍA BASE**

Se ha integrado cartografía base a escalas 1/100,000, 1/25,000 y 1/10,000 referidas a los límites de las cuencas hidrográficas, hidrografía y curvas de nivel.

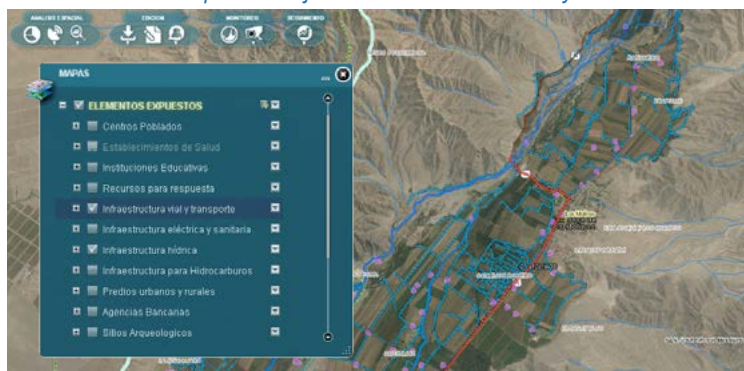
*Cartografía Base: Ejm.: Cuencas e Hidrografía*



### 5.1.1.2. ELEMENTOS EXPUESTOS

Se ha integrado información geoespacial de la población y sus medios de vida, tales como infraestructura educativa, salud, transporte, energía, hídrica, predios urbanos y rurales, agencias bancarias, comisarías, bomberos y sitios arqueológicos, por mencionar algunos; es decir los elementos físicos del territorio que pueden estar expuestos a la ocurrencia de un fenómeno natural.

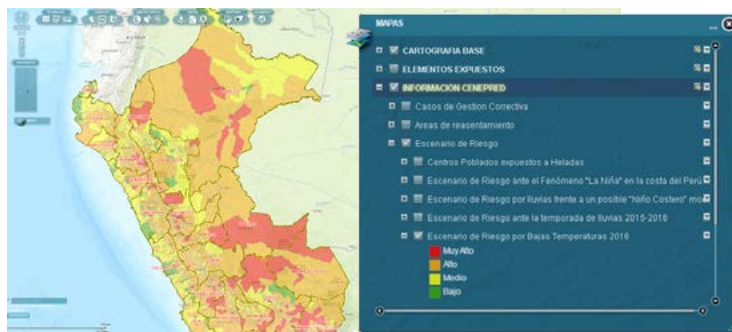
*Elementos Expuestos. Ejm.: Infraestructura Hídrica y Vial*



### 5.1.1.3. INFORMACIÓN CENEPRED

El CENEPRED ha generado información geoespacial referida a la gestión del riesgo de desastres, entre las capas principales tenemos: Casos de Gestión Correctiva, Escenario de Riesgos por Bajas Temperaturas, Escenario de Riesgos por Fenómeno El Niño, Escenario de Riesgos por Temporada de Lluvias, entre otros. En todos los casos se tiene el informe técnico sustento del mapa asociado a la capa.

*Información CENEPRED. Ejm.: Escenarios de Riesgo por Bajas Temperaturas*

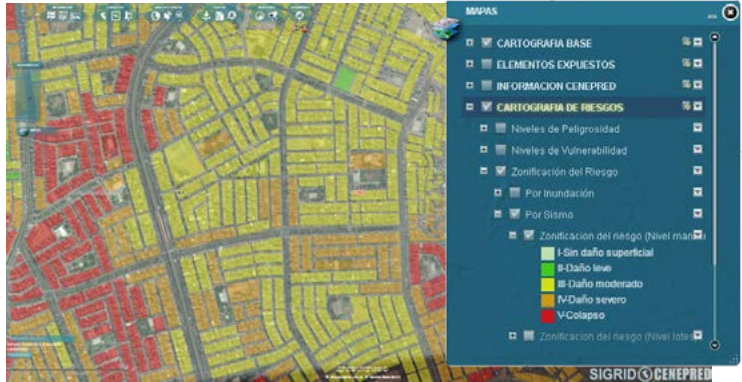




### 5.1.1.4. CARTOGRAFÍA DE RIESGOS

Contiene la información gráfica y documental de los estudios de evaluaciones de riesgo aplicando la metodología de evaluación de riesgos aprobada por el CENEPRED.

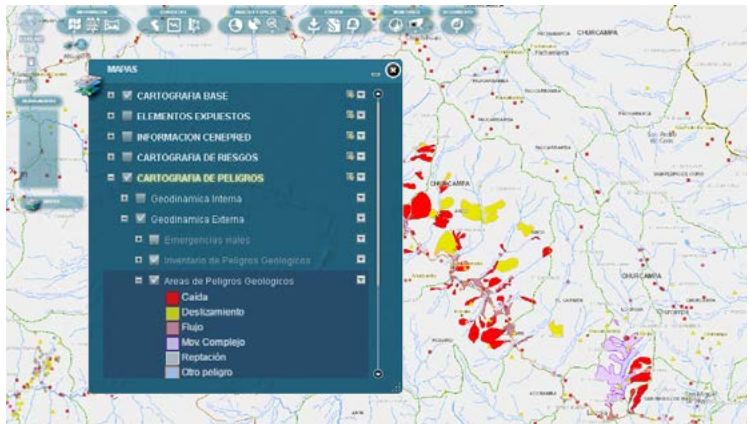
*Cartografía de Riesgos. Ejm.: Zonificación del Riesgo por Sismo*



### 5.1.1.5. CARTOGRAFÍA DE PELIGROS

Se ha sistematizado información de las entidades técnico científicas que generan información geoespacial referida a riesgos de desastres. Están organizadas de acuerdo a su origen, entre las principales tenemos: áreas expuestas ante tsunami, puntos críticos por inundaciones, peligros geológicos, zonificación sísmica, peligros volcánicos, temperaturas mínimas, etc.

*Cartografía de Peligros. Ejm.: Áreas de Movimientos en Masa*



### 5.1.1.6. INFORMACIÓN COMPLEMENTARIA

Se ha integrado información temática complementaria para un mejor análisis del territorio, considerando los factores físicos, socioambientales y económicos, entre los cuales tenemos: emergencias registradas, poblaciones vulnerables por activación de quebradas, rutas de evacuación y zonas seguras ante inundaciones, pasivos ambientales mineros, áreas naturales protegidas, zonas de vida, mapa de pobreza, etc.

*Información complementaria. Ejm.: Rutas de Evacuación y Zonas Seguras ante Inundaciones*



### 5.1.2. MAPAS INTEROPERABLES

Muestra la información de otras instituciones como: ANA, IGP, MINCUL, entre otros a través de sus servicios de mapas web (WMS). Es importante mencionar que este servicio depende estrictamente de la institución que la publica.

*MINAM Temáticos. Ejm.: Pasivos Ambientales Mineros*



## 5.2. REGISTROS ADMINISTRATIVOS

Esta herramienta contiene la búsqueda de documentos técnicos, estudios, proyectos, etc., referida a la gestión del riesgo de desastres, en formato PDF, JPG y ZIP, elaborados por las entidades técnico-científicas y el CENEPRED.

### 5.2.1. FILTRO POR ENTIDADES

Podemos encontrar documentos técnicos brindados por diferentes instituciones, tales como la ANA, IGP, SENAMHI, INGEMMET, entre otros.



*Filtro por Entidades*



### 5.2.2. FILTRO POR DEPARTAMENTOS

Con este tipo de filtro los documentos técnicos se encuentran organizados por departamentos. No se mostrarán aquellos estudios realizados a nivel nacional (estos se podrán acceder mediante los otros filtros).

*Filtro por Departamentos*



### 5.2.3. FILTRO POR TIPO

Con este tipo de filtro los documentos técnicos se encuentran organizados por tipo de documento, es decir si son estudios, informes, planes, presentaciones, boletines, mapas, entre otros.

*Filtro por Tipo de Documento*



### 5.3. MAPAS BASE

Nos muestra la lista de mapas base propia del proveedor del software GIS utilizado para el desarrollo del sistema; ayuda en la localización y referencia de la información publicada. También encontraremos imágenes del proveedor Google Earth, Bing Maps, Google Maps, fotografías aéreas, imágenes obtenidas con RPAS, entre otros.



*Mapas Base*



## 6. HERRAMIENTAS AVANZADAS

### 6.1. CONSULTAS

#### 6.1.1. ACCESO A DEPARTAMENTOS

Muestra la lista de los 24 departamentos del Perú y la provincia Constitucional del Callao, al seleccionar una de ellas el área de visualización se ajustará automáticamente al ámbito del departamento seleccionado.



*Acceso a los ámbitos de los departamentos.*



#### 6.1.2. REPORTE ESTADÍSTICO

Esta herramienta nos ayuda a tener información estadística de las variables socioeconómicas del Instituto Nacional de Estadística e Informática (INEI). Permite obtener reportes de departamentos, provincias o distritos del Perú.

a). Seleccionar el tipo de reporte estadístico a usar.



b). Seleccionar el área geográfica y variables de preferencia.

**REPORTE ESTADÍSTICO**

**PASO 1** Seleccione el área geográfica

Departamento	Provincia	Distrito
AMAZONAS	ABANCAY	SAN PEDRO DE CACHORA
ANCASH	ANDAHUAYLAS	ABANCAY
APURIMAC	ANTABAMBA	CURAHUASI
AREQUIPA	AYMARAE	CHACOCHE
AYACUCHO	COTABAMBA	CIRCA
CAJAMARCA	CHINCHEROS	HUANIPACA
CALLAO	GRAU	PICHIRHUA

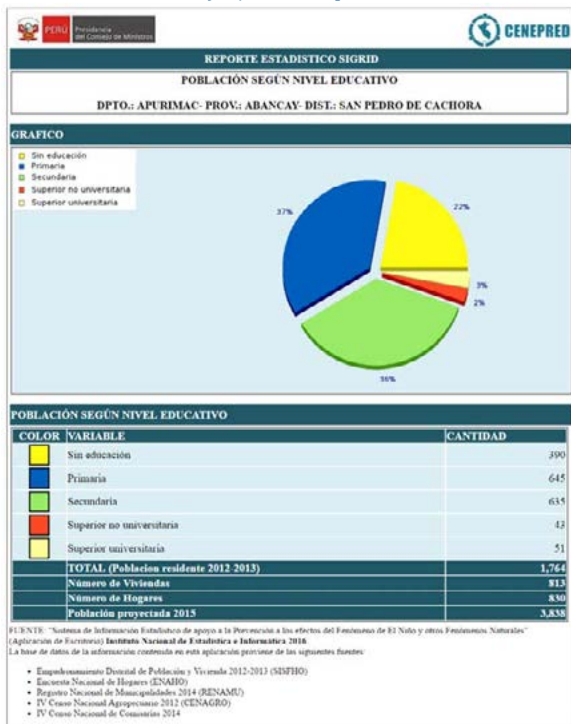
**PASO 2** Seleccione las variables de su preferencia

*Elija las variables que desea en el reporte:*

- Población por Edades
- Población por Sexo
- Población afiliada a seguro
- Analfabetismo
- Nivel Educativo
- Superficie agrícola
- Actividad Económica
- Población con DNI
- Vivienda Colectiva
- Material Paredes
- Material Pisos
- Pobreza No Monetaria
- Agua
- Servicios Higiéncicos
- Alumbrado Público
- Telecomunicaciones
- Energía y Combustible

Ejecutar    Regresar    Limpiar

c). Ejecutar reporte



### 6.1.3. BÚSQUEDA

Este conjunto de herramientas nos permite buscar áreas de interés ya sea digitando el nombre del lugar o buscar o seleccionando el área de su posible ubicación.

#### 6.1.3.1. BÚSQUEDA ESPECIFICA

Esta herramienta permite realizar búsquedas textuales, gráficas y espaciales. En la parte superior de la ventana aparecen las opciones de “Búsqueda Gráfica”, “Búsqueda Textual”, “Búsqueda Espacial” y “Resultados” para una búsqueda a precisión.

a). *Seleccionar Búsqueda Específica.*



b). *Seleccionar la capa y el tipo de dibujo para determinar la extensión.*



c). *Determinar la extensión que se solicita.*



d). Obtención de resultados.



### 6.1.3.2. BÚSQUEDA POR COORDENADAS

Esta herramienta permite realizar búsquedas textuales, gráficas y espaciales. En la parte superior de la ventana aparecen las opciones de “Búsqueda Gráfica”, “Búsqueda Textual”, “Búsqueda Espacial” y “Resultados” para una búsqueda de precisión.

a). Seleccionar Búsqueda por Coordenadas.



b). Seleccionar el sistema de coordenadas a usar e ingresar coordenadas.



c). Clic en localizar.





## 6.2. ANÁLISIS ESPACIAL

### 6.2.1. ANÁLISIS DE ELEMENTOS EXPUESTOS

Esta opción permite generar información cuantitativa de los elementos expuestos de las capas de nuestro interés.

a). *Seleccionar Análisis de Elementos Expuestos.*



b). *Seleccionar capa de búsqueda*



c). *Dibujar en el mapa (línea, polígono, etc) y selección de elementos.*



c). Generar búsqueda



Campo	Numero
Recursos para respuesta	2
Predios urbanos	>1000
Predios rurales	102
Manzanas referenciales	315
Instituciones educabras	26
Establecimientos de salud	1
Total viviendas en las manzanas referenciales:	5,440
Total habitantes en las manzanas referenciales:	18,536
Total docentes:	189
Total alumnos:	3,432

6.2.2. PERFIL DE ELEVACIÓN

La herramienta permite obtener un perfil de elevación del terreno, así con un solo trazo podemos obtener la elevación en cada punto seleccionado.

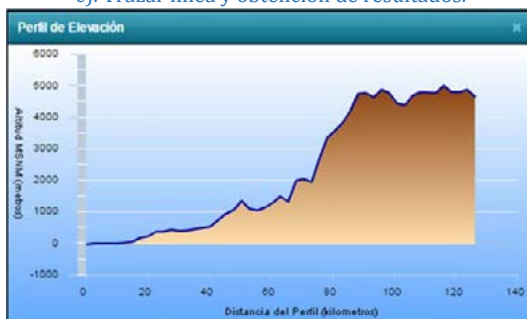
a). Seleccionar opción Perfil de Elevación.



b). Escoger el tipo de línea para la creación del perfil.



c). Trazar línea y obtención de resultados.



### 6.2.3. ANÁLISIS ESTADÍSTICO

Permite obtener de manera rápida, información gráfica, para el caso de la herramienta “Estadística por Centros Poblados”, e información tabular, para el caso de la herramienta “Diagnóstico del Territorio”.

#### 6.2.3.1. ESTADÍSTICA POR CENTRO POBLADO

Esta opción permite generar gráficos estadísticos con respecto a la cantidad de población por centro poblado.

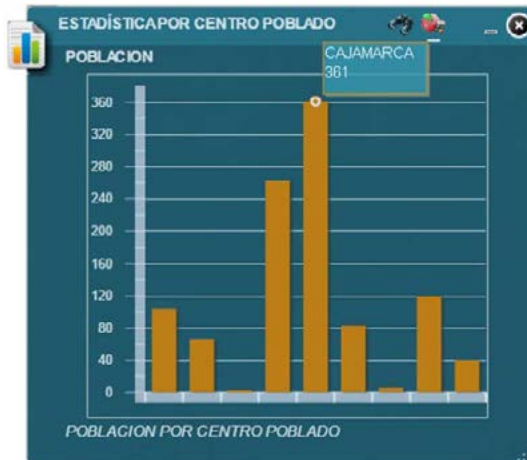
a). *Seleccionar Estadística por centro poblado.*



b). *Dibujamos un tipo de gráfico para la selección*



c). *Resultados de la aplicación de la herramienta “Estadísticas por centro poblado”.*



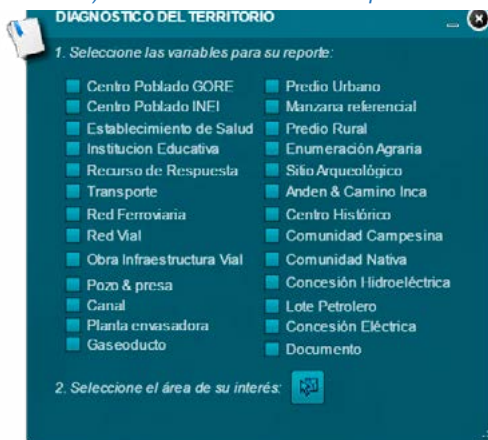
### 6.2.3.2. DIAGNÓSTICO DEL TERRITORIO

Nos permite generar un reporte cuantitativo sobre una porción de territorio, de acuerdo a un lugar de interés.

a). *Seleccionar Diagnostico del territorio.*



b). *Seleccionar variables de reporte.*



c). *Determinar el área de estudio, eligiendo una de las opciones de selección de área.*



d). Generar reporte.



Sistema de Información para la Gestión del Riesgo de Desastres



Diagnóstico del Territorio

Diagnóstico del Territorio

\* Las áreas y longitudes se calculan dentro del área de estudio dibujada o la unidad administrativa seleccionada  
 Área: 1.281 Has. Perímetro: 16.21 Km.

ESTABLECIMIENTOS DE SALUD: 4 resultado(s)

NOMBRE	CATEGORIA	DESCRIPCION	MICRORED	RED	FUENTE
DE APOYO SANTA ROSA	III-1	HOSPITAL III	ESTABLECIMIENTO QUE NO PERTENECE A NINGUNA MICRORED	NO TIENE ASIGNADO NINGUNA RED	MINSA
HOSPITAL GERIATRICO PNP SAN JOSE	SIN CATEGORIA				
HOSPITAL I OCTAVIO MONGRUT MUÑOZ	SIN CATEGORIA				ESSALUD
HUACA PANDO	I-2	PUESTO DE SALUD CON MEDICO	C.S. MAGDALENA	LIMA CIUDAD	MINSA

INSTITUCIONES EDUCATIVAS: 185 resultado(s)

LOCAL	MODULO	NOMBRE	NIVEL	FUENTE
315905	0334904	0011 MADRE LORETO GABARRE	PRIMARIA	ESCALE
315972	0334912	0013 BERNARDO OHIGGINS	PRIMARIA	ESCALE
702604	0334920	0014 ANDRES BELLO	PRIMARIA	ESCALE
315364	0245274	01 CORAZON DE MARIA	EDUCACION ESPECIAL	ESCALE
205349	0335372	03 INMACULADA CONCEPCION	INICIAL - JARDIN	ESCALE
288558	0334623	06 REPUBLICA DOMINICANA	EDUCACION ESPECIAL	ESCALE
315340	0449819	072 SAN MARTIN DE PORRES	SECUNDARIA	ESCALE
337380	0665745	096 EMILIA BARCIA BONIFFATTI	INICIAL - CUNA-JARDIN	ESCALE
288087	0823653	1015 REPUBLICA DE ITALIA	PRIMARIA	ESCALE
288624	0325803	1016 JOHN F KENNEDY	PRIMARIA	ESCALE
288643	0338012	1021 REPUBLICA FEDERAL DE ALEMANIA	PRIMARIA	ESCALE
315953	0338640	1073 HERMANN BUSE DE LA GUERRA	PRMARIA	ESCALE
315910	0338665	1074 REPUBLICA DE IRLANDA	PRIMARIA	ESCALE
315970	0318707	1076 RAHINDR ANATH TAGORE	PRIMARIA	ESCALE

RECURSOS DE RESPUESTA: 6 resultado(s)

NOMBRE	TIPO	ESTADO	FUENTE
ANTONIO ALARCO ESPINOZA N°60	BOMBEROS		CUERPO GENERAL DE BOMBEROS VOLUNTARIOS DEL PERU
CPNP MARANGA	COMISARIAS	HABILITADO	DIRECCION NACIONAL DE OPERACIONES ESPECIALES. PNP
CPNP PALOMINO	COMISARIAS	HABILITADO	DIRECCION NACIONAL DE OPERACIONES ESPECIALES. PNP
CPNP PUEBLO LIBRE	COMISARIAS	HABILITADO	DIRECCION NACIONAL DE OPERACIONES ESPECIALES. PNP
MAGDALENA N°36	BOMBEROS		CUERPO GENERAL DE BOMBEROS VOLUNTARIOS DEL PERU
SAN MIGUEL N°83	BOMBEROS		CUERPO GENERAL DE BOMBEROS VOLUNTARIOS DEL PERU

TRANSPORTES: CENEPRED no cuenta con base gráfica en el área seleccionada

REDES VIALES: CENEPRED no cuenta con base gráfica en el área seleccionada

MANZANAS REFERENCIALES: 1 resultado(s)

NRO DE MANZANAS	NRO DE VIVIENDAS	POBLACION	AREA(Has)	FUENTE
	1.259	48.154	166.123	944.50 INEI

### 6.3. EDICIÓN

#### 6.3.1. CARGA / DESCARGA

Esta herramienta permite cargar mapas para superponer con la información contenida en el SIGRID y realizar así un análisis integral; así como también permite la descarga de información en formatos geoespaciales.

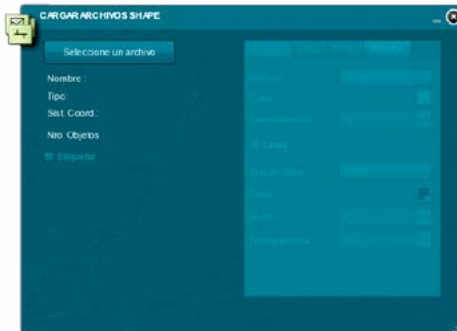
##### 6.3.1.1. CARGAR ARCHIVOS SHAPE

Permite cargar archivos en formato shape o archivos en formato comprimido WinZip (.ZIP), además se tiene la opción de preferencias donde se podrá personalizar la simbología y etiquetado de la capa antes de cargarla.

a). *Seleccionar Cargar Archivos Shape*



b). *Seleccionar la opción Cargar Archivos Shape*



c). *Seleccionar Formatos, Simbología y Etiqueta*



### 6.3.1.2. EXTRACCIÓN DE DATOS

Si se desea extraer y descargar la información geoespacial, ésta es la opción que debe usar. La información se encuentra disponible en formato File Geodatabase (.gdb) y Shapefile (.shp). La información se descargará en formato comprimido ZIP.

a). *Seleccionar Extracción de Datos*



b). *Seleccionar el área utilizando las opciones de dibujo*

c). *Seleccione las capas a descargar y finalmente seleccione Extraer*



## 7. TERMINOLOGÍA

- a) **Capa de Información (Layers).**- Los sistemas de información geográfica (GIS por sus siglas en inglés) funcionan a través de capas de información, estas pueden contener datos vectoriales o ráster, con una temática específica que representa la realidad y que en superposición una de otras se pueden analizar su interrelación.

- b) **Cartografía Base.-** Cartografía orientada a la representación general de los elementos geográficos, topografía, hidrografía, toponimia, etc.
- c) **Cartografía Catastral.-** Mapas que tienen información cartográfica codificada, estructurada y dispuesta en soporte informático.
- d) **Cartografía Temática.-** Mapas de temas geográficos específicos, orientados hacia situaciones específicas.
- e) **Clic.-** Está referido a la acción del usuario al pulsar el botón del mouse sobre algún enlace o icono en la pantalla.
- f) **Full Extent.-** Se utiliza para visualizar la mayor extensión de un mapa o documento.
- g) **Información Geoespacial.-** Información que puede ser ubicada geográficamente y que contienen una base de datos propia.
- h) **Leyenda.-** Indica al usuario del mapa el significado de los símbolos utilizados para representar las entidades del mapa, contienen texto explicativo.
- i) **Link o enlace.-** Representado por texto o imágenes en un sitio web que un usuario puede hacer clic para tener acceso o conectar con otro sitio web o algún tipo de archivo.
- j) **Paneo.-** Desplazamiento del área de visualización a una zona determinada, sin afectar la escala de visualización.
- k) **Ráster.-** Formato de almacenamiento de datos en matrices de celdas (píxeles), como imágenes satelitales, fotografías aéreas, modelos de elevación digital, etc; dispuestos en filas y columnas, donde cada celda representa un tipo de información.
- l) **Registros administrativos.-** Esta referido a los estudios, informes técnicos, proyectos, planes y documentación que contiene conocimiento científicos sobre peligros, vulnerabilidad y riesgos de desastres naturales.
- m) **Transparencia.-** Efecto de claridad y nitidez aplicado a elementos u objetos.
- n) **URL.-** Secuencia de caracteres que se utiliza para nombrar y localizar recursos, documentos e imágenes en Internet.



- o) Vector.-** Segmento de recta, contado a partir de un punto del espacio, cuya longitud representa a escala una magnitud, en una dirección determinada y en uno de sus sentidos.
- p) Widgets.-** Pequeña aplicación o herramienta incluida en las páginas web o aplicaciones de escritorio, que permite interactuar al usuario con servicios o información publicada.
- q) Zoom.-** Utilizado para la visualización interactiva de documentos y mapas, permite acercarse o alejarse del campo de visualización.

## 8. PREGUNTAS FRECUENTES

Se ofrece aquí respuesta a una selección de las preguntas más frecuentes planteadas por los usuarios del servicio del SIGRID.

### a) ¿A quién debo solicitar una cuenta de usuario SIGRID?

No es necesario solicitarla, en la ventana de bienvenida hay una opción para que el usuario se registre y se le asigne una cuenta de usuario y contraseña.



**Bienvenido al SIGRID !**

El SIGRID (Sistema de Información para la Gestión del Riesgo de Desastres), es una plataforma geoespacial en la web diseñada para consultar, compartir, analizar y monitorear la información territorial a nivel nacional.

CENEPRED solicita a sus usuarios el respeto a los derechos y el beneficio del crédito a los autores intelectuales de la información, propia o de las instituciones socias, publicada en este portal.

Manual de Usuario (\*.pdf)  
Manual de Aplicaciones SIGRID  
Videos tutoriales:

Usuario SIGRID    Usuario público    **Crear Usuario**

Tu eres el visitante número 107932

**b) ¿Qué hago si pierdo mi clave?**

Escríbanos un correo a [soporte-sigrid@cenepred.gob.pe](mailto:soporte-sigrid@cenepred.gob.pe) indicando su usuario y solicitando que se restablezca su clave.

**c) ¿Realizan capacitaciones en el uso y aplicación de la herramienta SIGRID?**

Si, realizamos talleres de aplicación en el uso de esta herramienta a representantes de entidades que conforman el SINAGERD.

Contamos con el “Centro de Operaciones e Información” del CENEPRED, el cual está diseñado e implementado con equipos de última generación, los cuales aseguran una asistencia técnica personalizada y efectiva. Pueden dirigir sus solicitudes formalmente al Jefe Institucional y se coordina su realización.

## 9. CONTACTO

Para atender sus dudas y consultas de forma personal, se puede dirigir a nosotros a través del correo: [soporte-sigrid@cenepred.gob.pe](mailto:soporte-sigrid@cenepred.gob.pe) ó al teléfono (01) 201-3550 anexos 127 - 126 - 124.

## Capas de información diversa.

**MÁGENES SATELITALES**

- PACIFIC DISASTER CENTER**
- Acumulacion de Iluvias (3 Horas)
- Acumulacion de Iluvias (1 Dia)
- Acumulacion de Iluvias (3 Dias)
- Acumulacion de Iluvias (7 Dias)
- Nubes a nivel global
- Temperatura del Mar
- Temperatura Anormal del Mar
- AMENAZAS EN TIEMPO REAL**
- Amenazas Activas
  - Active\_Hazard\_Types
  - Hazard\_Severity
    - WARNING
    - WATCH
    - ADVISORY
    - INFORMATION
    - TERMINATION
- Ultimos Sismos
  - Less than 4.0
  - 4.0 - 4.5
  - 4.5 - 5.0
  - Greater than 5.0
- VELOCIDAD DEL OCEANO**

**CAUDALES**

- MONITOREO DE CAUDALES**
- Estaciones de Monitoreo
  - Normal
  - Alerta
  - Emergencia
- Punto de Control
  - Area afectada
  - Punto de Control
- Río
- Estaciones
  - Normal
  - Alerta
  - Emergencia
- MODELO DE INUNDACION**

**MAPAS INTEROPERABLES**

- ANA - Unidades Hidrográficas
- IGN - FIOGRAFÍA 100K
- INGENMET - Catastro Minero
- INGENMET - Neotectonia
- INGENMET - Vulcanologia
- INGENMET - Geologia Regional
- MINAM - TEMATICOS**
  - Conservacion
  - Biologico
  - Ambiental
  - Territorio y Clima
- MINCUL - Ortofotos**
- MINCUL - Monumentos Arqueológicos Prehispánicos registr
- MINCUL - Monumentos Arqueológicos Prehispánicos
- MINCUL - CIRAS Obras Lineales
- MINCUL - CIRAS Areas
- MTC - Red Vial Nacional
- MTC - Red Vial Departamental
- MTC - Red Vial Vecinal
- MTC - Aeródromo
- MTC - Puentes
- MTC - Puertos

**PREVAED**

- NIVEL LOCAL**
- Ejecucion Distrital 2014
- Ejecucion Distrital 2015
- Ejecucion Distrital 2016
  - Ejecucion Distrital Total
    - Sin Asignación PIM
    - Deficiente (<19.3%)
    - Regular (19.3% - 38.7%)
    - Suficiente (38.7% - 58%)
    - Adecuado (>58%)
  - Ejecucion Distrital Prevencion
    - Sin Asignación PIM
    - Deficiente (<19.3%)
    - Regular (19.3% - 38.7%)
    - Suficiente (38.7% - 58%)
    - Adecuado (>58%)
- Ejecucion Distrital Atencion
- Ejecucion Distrital por Producto
- NIVEL REGIONAL**

 /cenepred

 @cenepred

 Cenepred

 Cenepred Perú



Dirección: Av. Del Parque Norte  
N° 313-319 San Isidro  
Lima 27, Perú  
Teléfono: [511] 2013550  
Email: [info@cenepred.gob.pe](mailto:info@cenepred.gob.pe)  
[www.sigrid.cenepred.gob.pe/sigrid/](http://www.sigrid.cenepred.gob.pe/sigrid/)

[www.cenepred.gob.pe](http://www.cenepred.gob.pe)