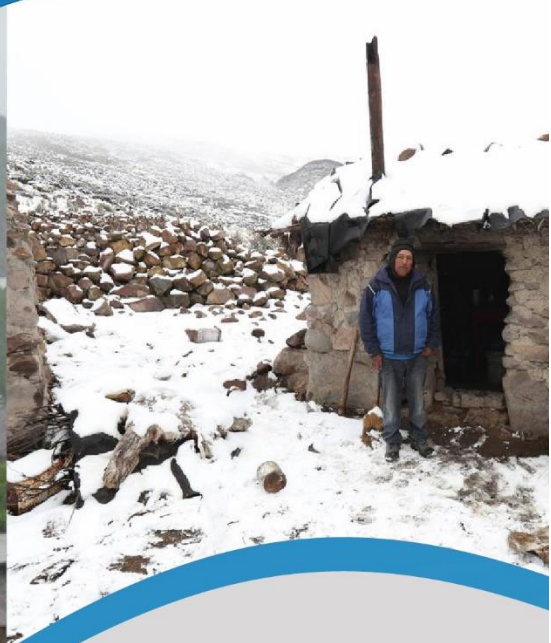




HELADAS Y FRIAJES



CENEPRED

Centro Nacional de Estimación, Prevención y
Reducción del Riesgo de Desastres

ESCENARIO DE RIESGO ANTE LA TEMPORADA DE BAJAS TEMPERATURAS 2021

*PRONÓSTICO DEL CUARTO FRIAJE EN LA
SELVA*

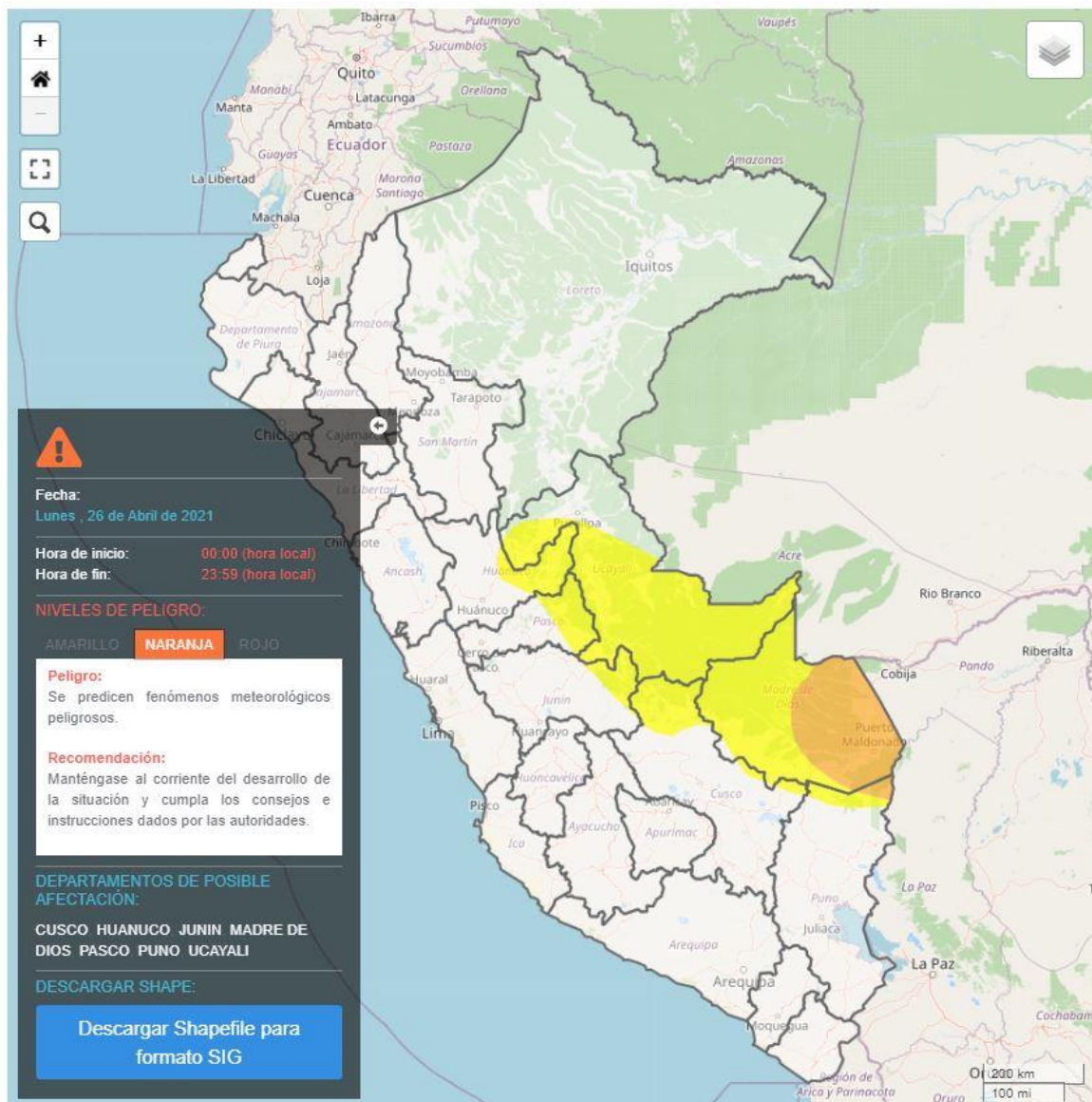
DEL 26 AL 27 DE ABRIL DE 2021

I. PERSPECTIVAS

El SENAMHI informa que, desde el lunes 26 hasta el martes 27 de abril, disminuirá la temperatura en la selva. (SENAMHI / Aviso Meteorológico N°085).

El lunes 26 de abril, se prevén temperaturas mínimas próximas a los 17°C en la selva sur, y cercanas a los 19°C en la selva central.

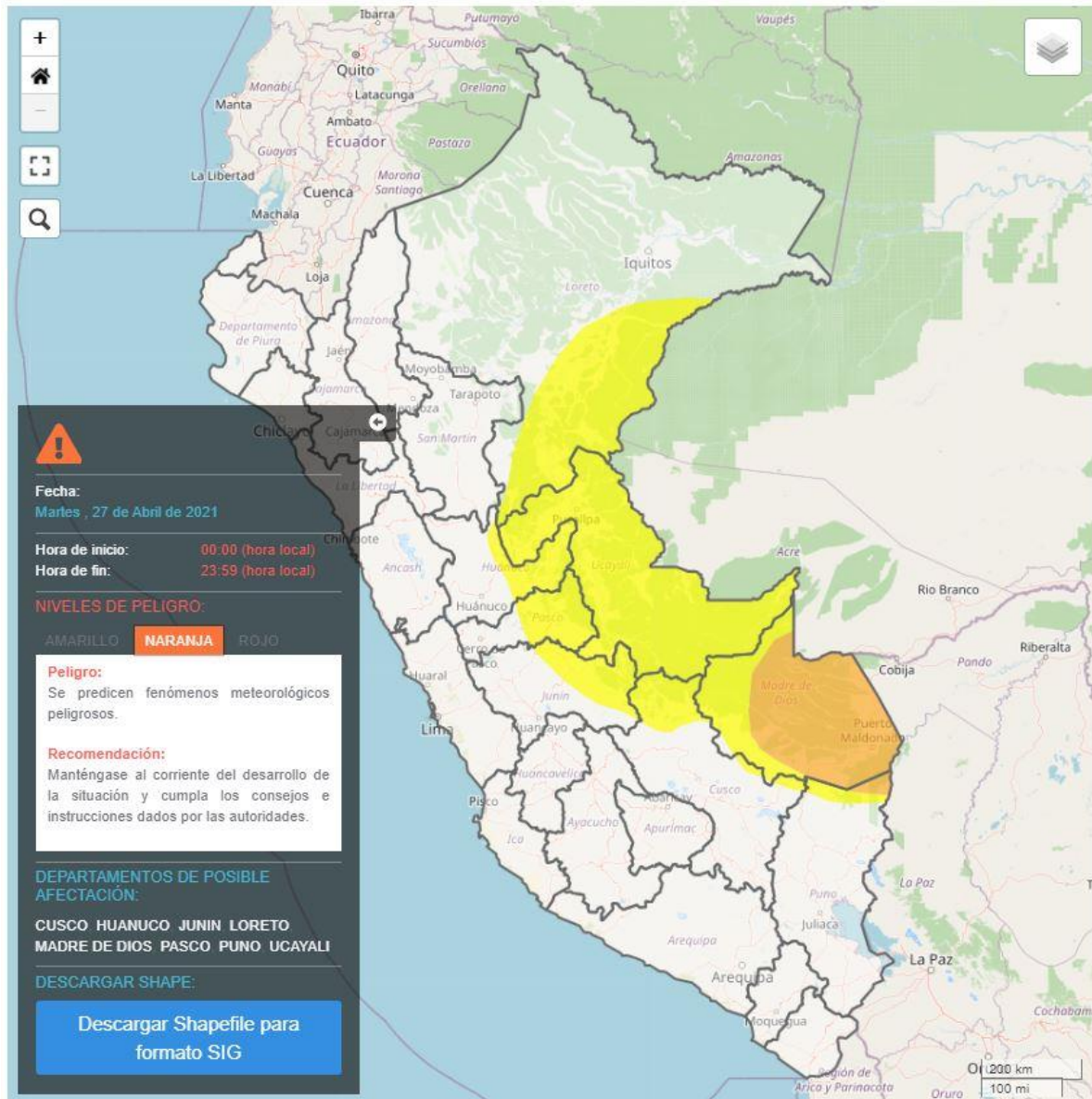
Figura 1. Pronósticos del cuarto friaje en la selva del 26 de abril 2021.



Fuente: SENAMHI Aviso Meteorológico N°085

El martes 27 de abril, se prevén temperaturas mínimas por debajo de los 17°C en la selva sur, cercanas a los 18°C en la selva centro, y próximos a los 19°C en la selva norte.

Figura 2. Pronósticos del cuarto friaje en la selva del 27 de abril 2021.



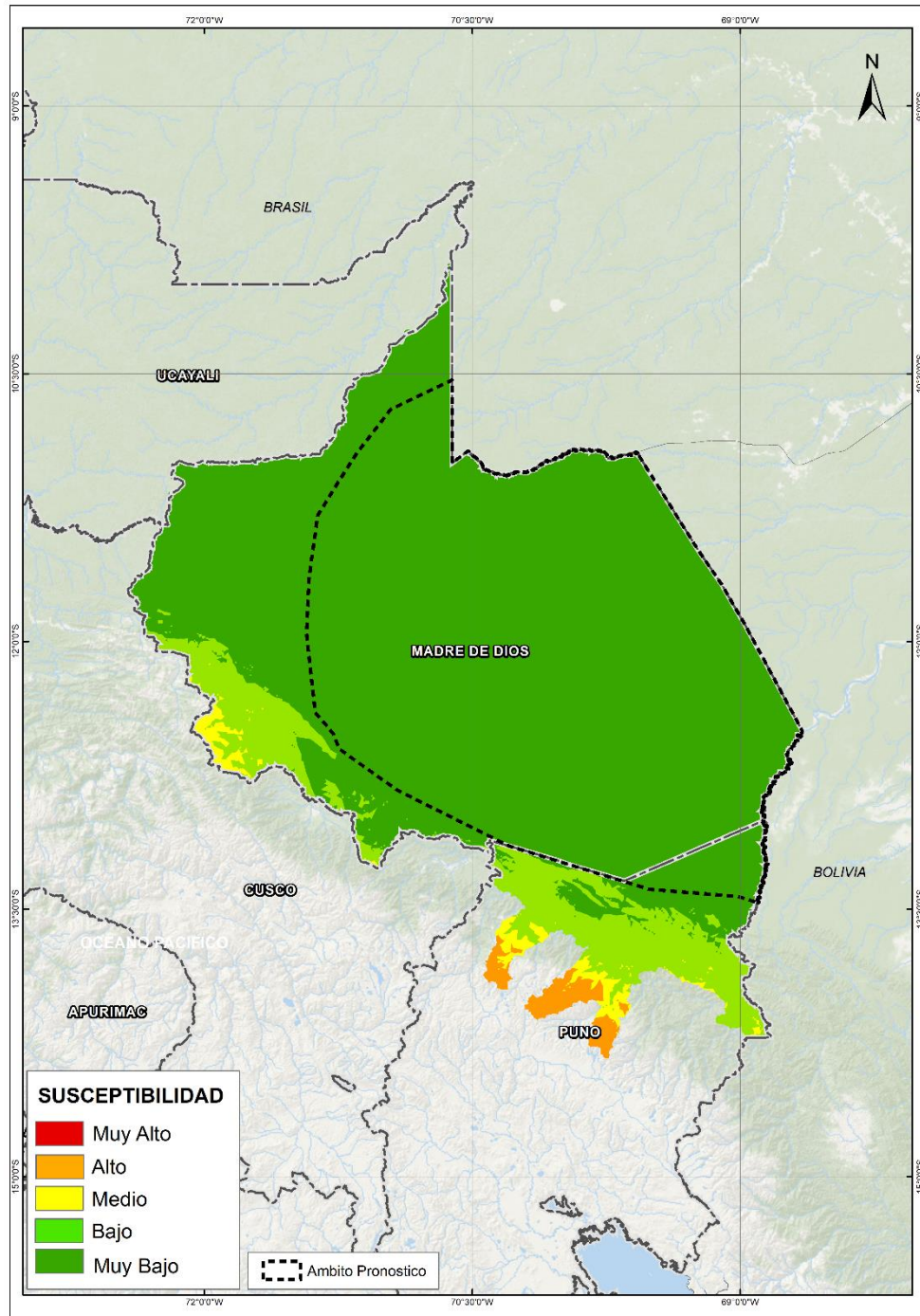
Fuente: SENAMHI Aviso Meteorológico N°085

Para efectos de análisis se ha unido el ámbito de los diferentes días que implica el aviso, obteniendo un solo ámbito de exposición por los días de duración del aviso.

III. ANÁLISIS DE SUSCEPTIBILIDAD POR MOVIMIENTOS EN MASA

Para identificar de manera general los niveles de susceptibilidad ante el descenso de la temperatura nocturna en la sierra sur y centro, se utilizó el mapa de temperaturas mínimas normales del mes abril, elaborado por el SENAMHI.

Figura 3. Mapa de Susceptibilidad del cuarto friaje en la selva



Fuente: Elaborado por CENEPRED, con datos del SENAMHI.

IV. ANÁLISIS DE EXPOSICIÓN SOCIOECONÓMICA

En el análisis de exposición socioeconómica, se consideró como unidad mínima de análisis el ámbito distrital. Las variables utilizadas fueron: Pobreza por Necesidades Básicas Insatisfechas - NBI, tasa de analfabetismo y la tasa de desnutrición crónica infantil.

El valor de importancia (ponderación) de cada uno de los parámetros utilizados se estimó mediante el Proceso de Análisis Jerárquico (método de Saaty).

Finalmente, el valor de vulnerabilidad se obtuvo mediante el análisis con sistemas de información geográfica (SIG), a fin de poder ser representado cartográficamente.

Tabla 1. Parámetros de la vulnerabilidad

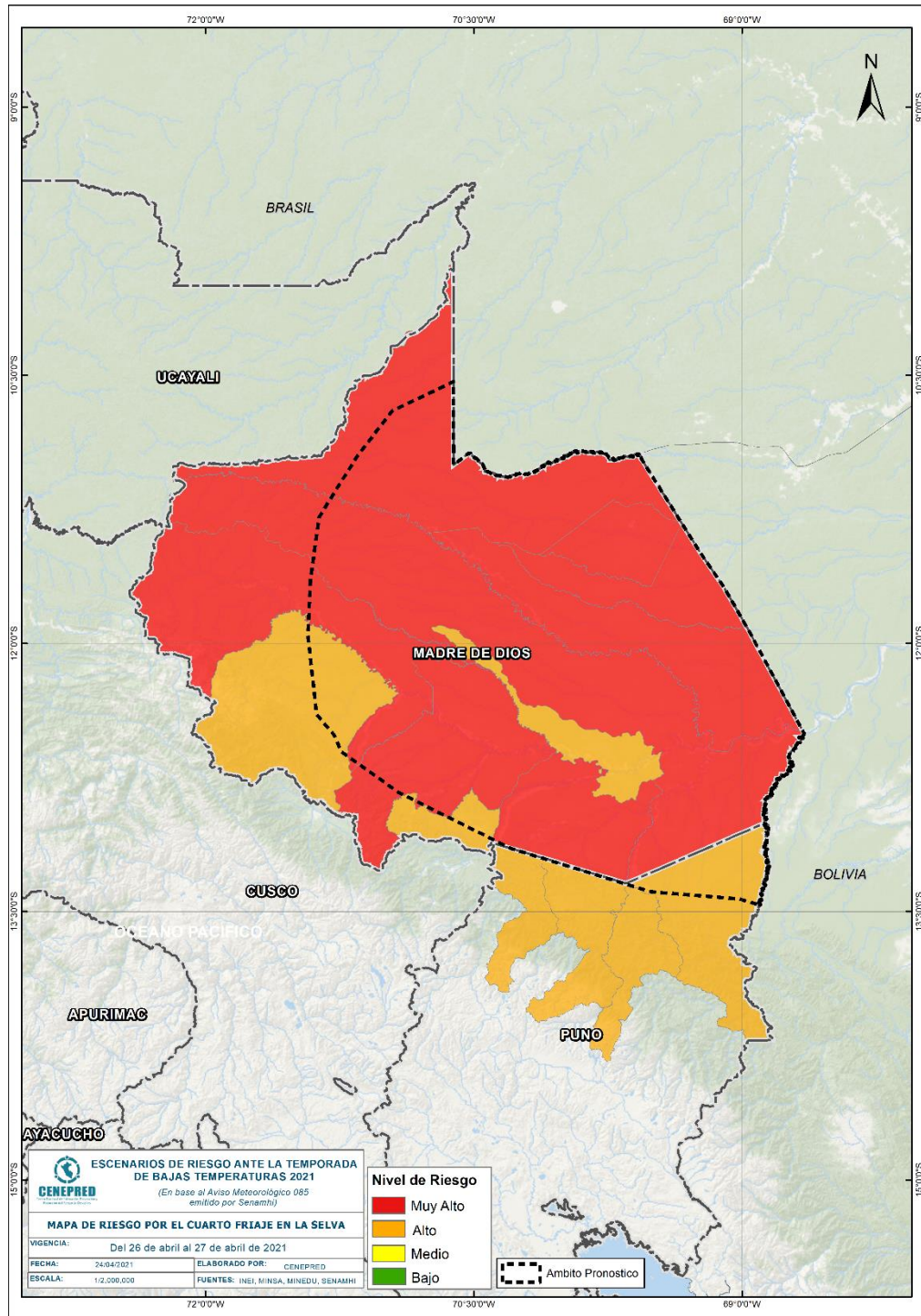
IDS_5	Valor	Peso	Desnutrición crónica infantil	Valor	Peso	Pobreza por NBI	Valor	Peso	Tasa de analfabetismo	Valor	Peso	Valor de Vulnerabilidad
Quintil 5: Mayor a 24.2	0.50	0.40	Quintil 5: Mayor a 30.7	0.50	0.30	Quintil 5: De 60% a más	0.50	0.20	Quintil 5: Mayor a 19.5	0.50	0.10	0.50
Quintil 4: 11.7 - 24.2	0.25	0.40	Quintil 4: 23.1 - 30.7	0.25	0.30	Quintil 4: 40% a 59.9%	0.30	0.20	Quintil 4: 13.4 a 19.5	0.25	0.10	0.26
Quintil 3: 5.5 - 11.6	0.15	0.40	Quintil 3: 17.0 - 23.0	0.15	0.30	Quintil 3: 20% a 39.9%	0.13	0.20	Quintil 3: 9.0 a 13.3	0.13	0.10	0.14
Quintil 2: 0.1 - 5.4	0.08	0.40	Quintil 2: 10.2 - 16.9	0.08	0.30	Quintil 2: 10% a 19.9%	0.05	0.20	Quintil 2: 5.1 a 8.9	0.08	0.10	0.07
Quintil 1: Menor a 0.1	0.02	0.40	Quintil 1: Menor a 10.1	0.02	0.30	Quintil 1: Menor a 10%	0.02	0.20	Quintil 1: Menor a 5.0	0.04	0.10	0.02

Fuente: Elaborado por CENEPRED.

V. ESCENARIO PROBABLE DE RIESGO

A continuación se muestra el resultado del escenario:

Figura 4. Mapa de riesgo por el cuarto friaje en la selva



Fuente: CENEPRED

Tabla 2. Elementos expuestos por departamentos según su nivel de riesgo.

RIESGO		Muy Alto						Alto					
N°	DEPARTAMENTO	Cantidad distritos	Población			Viviendas		Cantidad distritos	Población			Viviendas	
			Total	De 0 a 5 años	De 60 años a más	Total	VPOPP*		Total	De 0 a 5 años	De 60 años a más	Total	VPOPP*
1	MADRE DE DIOS	8	124.805	12.840	7.451	45.024	41.149	3	16.265	1.680	836	6.947	6.181
2	PUNO	0	0	0	0	0	0	4	27.826	2.249	2.483	15.521	15.100
TOTAL GENERAL		8	124.805	12.840	7.451	45.024	41.149	7	44.091	3.929	3.319	22.468	21.281

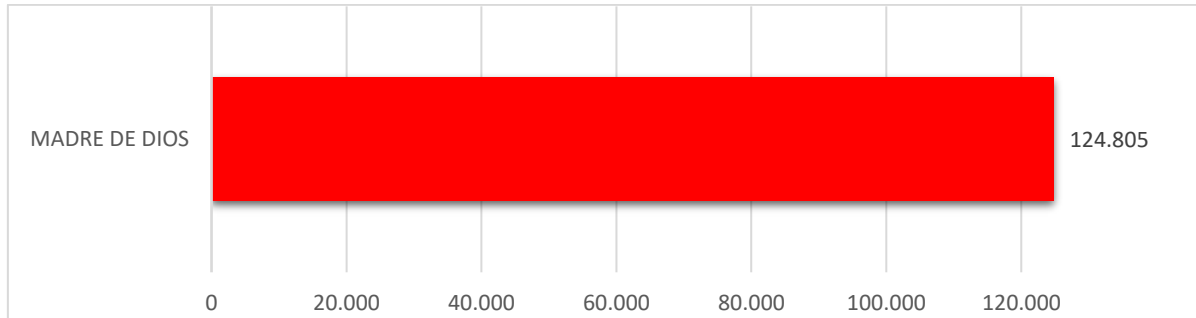
* Viviendas particulares ocupadas con personas presentes.

Fuente: Elaborado por CENEPRED con datos del Censo Nacional 2017 (INEI).

Finalmente, se presentan los resultados del escenario de riesgo:

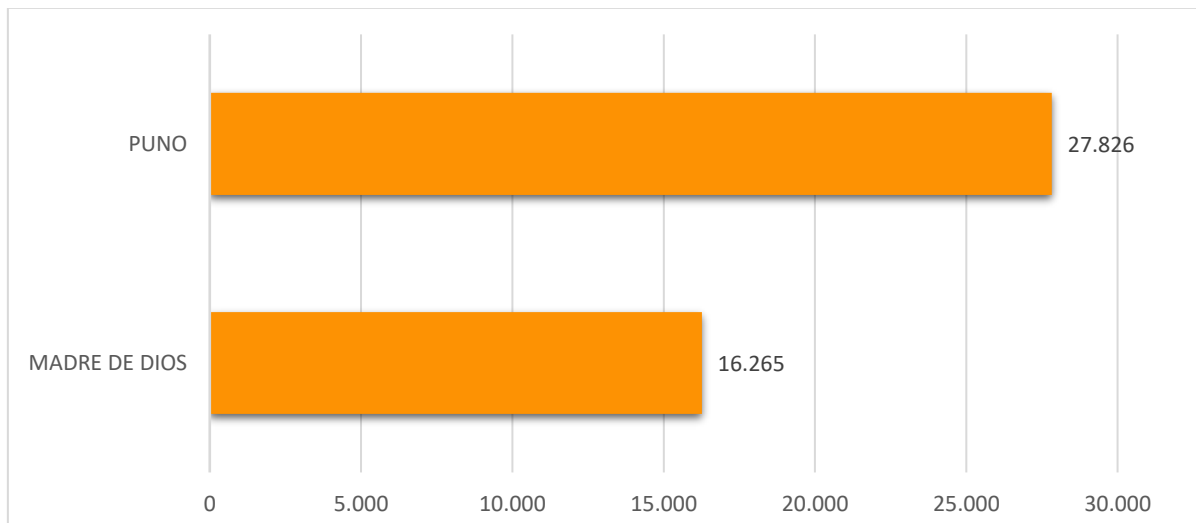
Los departamentos con nivel de riesgo muy alto comprenden una población expuesta de 124.805 habitantes (Figura 5); y 41.149 viviendas particulares ocupadas con personas presentes.

Figura 5. Población por departamento: Riesgo Muy Alto



Los departamentos con nivel de riesgo alto comprenden una población expuesta de 44.091 habitantes (Figura 6); y 21.281 viviendas particulares ocupadas con personas presentes.

Figura 6. Población por departamento: Riesgo Alto



San Isidro, 24 de abril de 2021

El CENEPRED actualizará esta información de acuerdo a los avisos meteorológicos remitidos por del SENAMHI. El resultado de esta información se encuentra disponible en el Sistema de Información para la Gestión del Riesgo de Desastres - SIGRID, y a través de la página web del CENEPRED <https://cenepred.gob.pe/web/escenario-riesgos/> para su descarga a fin de dar a conocer de manera detallada los parámetros utilizados.