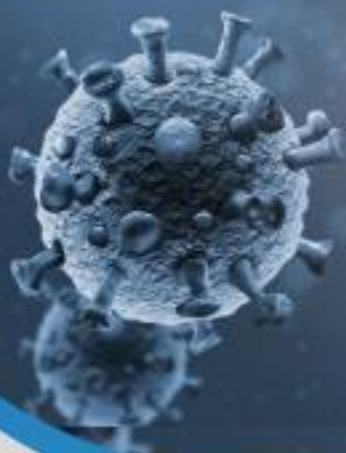




COVID -19



CENEPRED

Centro Nacional de Estimación, Prevención y
Reducción del Riesgo de Desastres

ESCENARIO DE RIESGO POR COVID-19

CIUDAD DE YAUYOS,
PROVINCIA DE YAUYOS,
DEPARTAMENTO DE LIMA



TABLA DE CONTENIDO

1	INTRODUCCIÓN	3
2	OBJETIVOS.....	3
2.1	OBJETIVO GENERAL	3
2.2	OBJETIVOS ESPECIFICOS	3
3	FINALIDAD	4
4	ALCANCE	4
5	ASPECTOS GENERALES.....	4
5.1	UBICACIÓN	4
5.2	ASPECTOS SOCIOECONÓMICOS	5
5.3	DESCRIPCIÓN DEL FENÓMENO.....	6
6	METODOLOGÍA	8
7	ELABORACIÓN DEL ESCENARIO DE RIESGO	9
7.1	ANÁLISIS DE SUSCEPTIBILIDAD	10
7.1.1	FACTORES CONDICIONANTES	10
7.1.2	FACTOR DESENCADENANTE	14
7.2	IDENTIFICACIÓN DE LOS ELEMENTOS EXPUESTOS	15
7.3	ESCENARIO DE RIESGO DE LA CIUDAD DE YAUYOS	17
8	CONCLUSIONES	18
9	RECOMENDACIONES	19
10	BIBLIOGRAFIA	19



LISTA DE FIGURAS

Figura 1. Mapa de ubicación de la Ciudad de Yauyos.....	4
Figura 2. Distribución de la población urbana por sexo.....	5
Figura 3. Casos Confirmados por COVID-19 en la provincia de Yauyos.....	7
Figura 4. Exceso de Mortalidad en la región Lima comparado con la media histórica.....	8
Figura 5. Metodología del Escenario de riesgo por COVID-19.....	9
Figura 6. Modelo del Escenario de riesgo por COVID-19.....	10
Figura 7. Ciudad de Yauyos: Mapa de densidad poblacional.....	11
Figura 8. Ciudad de Yauyos: Mapa de porcentaje de población según NBI.....	12
Figura 9. Ciudad de Yauyos: Mapa de áreas de aglomeración pública.....	13
Figura 10. Ciudad de Yauyos: Mapa de calor de áreas de contagio por Covid-19.....	14
Figura 11. Ciudad de Yauyos: Mapa de distribución de la población de 30 a 59 años.....	15
Figura 12. Ciudad de Yauyos: Mapa de población de 60 años a más.....	16
Figura 13. Ciudad de Yauyos: Mapa de escenario de riesgo por COVID-19.....	17

LISTA DE TABLAS

Tabla 1. Población censada urbana y rural.....	5
Tabla 2. Población urbana por grupo de edades.....	5
Tabla 3. Población urbana por sexo, según distrito, 2017.....	5
Tabla 4. Casos confirmados por COVID-19 en la provincia de Yauyos.....	6
Tabla 5. Ciudad de Yauyos: Densidad poblacional por quintiles.....	11
Tabla 6. Ciudad de Yauyos: Porcentaje de necesidades básicas insatisfechas.....	12
Tabla 7. Clasificación de puntos de aglomeración pública para la Ciudad de Yauyos.....	13
Tabla 8. Ciudad de Yauyos: Población de 30 a 59 años por quintiles.....	15
Tabla 9. Ciudad de Yauyos: población de 60 años a más por quintiles.....	16
Tabla 10. Ciudad de Yauyos: Población según nivel de riesgo.....	17
Tabla 11. Ciudad de Yauyos: Población según nivel de riesgo (grupos etarios).....	18
Tabla 12. Población urbana por sexo, distrito de Yauyos, según el nivel de riesgo.....	18



1 INTRODUCCIÓN

El 31 de diciembre de 2019, la Organización Mundial de Salud (OMS) es notificada por parte de las autoridades del gobierno de China sobre el brote de un nuevo tipo de coronavirus en la ciudad de Wuhan, causando manifestaciones respiratorias, digestivas y sistemáticas que afectan la salud humana. Desde 11 de marzo de 2020, la OMS ha considerado al COVID-19 como una pandemia, después de haberse notificado casos de contagios en 114 países del mundo.

En el Perú, el 6 de marzo de 2020, el Ministerio de Salud (MINSA) informó sobre el primer caso positivo de COVID-19, determinando el inicio de los registros del nuevo coronavirus en el país. Desde entonces, este brote se propagó rápidamente entre la población. El 16 de marzo de 2020, el Gobierno Nacional declaró el inicio del aislamiento social obligatorio (cuarentena) a nivel nacional, la cual duró hasta el 1 de julio del mismo año. Posteriormente, se iniciaron periodos de cuarentenas focalizadas y/o ampliación de toque de queda en ciudades y regiones con mayores tasas de contagio.

El 12 de enero del presente, el Ministerio de Salud advirtió el rápido incremento de contagios en la población peruana y confirmó que el país ya se encuentra atravesando una segunda ola del coronavirus.

De acuerdo con cifras de la Sala Situacional de la DIRESA Lima, al 21 de mayo del presente¹, se han registrado 77,846 casos confirmados para la región Lima, donde la provincia de Yauyos cuenta con 1,014 casos confirmados positivos. Asimismo, el total de fallecidos para la región es de 3,725 de los cuales 18 se registran en la provincia de Yauyos.

Por consiguiente, el Centro Nacional de Estimación, Prevención y Reducción del Riesgo de Desastres (CENEPRED), ha elaborado el estudio del Escenario de riesgo por COVID-19 para la ciudad de Yauyos, localizada en la provincia de Yauyos del departamento de Lima, con la finalidad de identificar el nivel de riesgo ante este nuevo peligro de origen biológico. Resultado que permitirá a las autoridades locales y prestadores de salud, focalizar sus intervenciones y estrategias en el ámbito de su jurisdicción.

2 OBJETIVOS

2.1 OBJETIVO GENERAL

Identificar el nivel de riesgo por COVID-19 para la ciudad de Yauyos, provincia de Yauyos, departamento de Lima.

2.2 OBJETIVOS ESPECIFICOS

- Determinar la distribución espacial de las condiciones socioeconómicas favorables para la propagación del COVID-19.
- Elaborar una base de datos georreferenciada de los puntos de aglomeración de personas en la ciudad de Yauyos.
- Elaborar el mapa de susceptibilidad a COVID-19, de acuerdo con los factores condicionantes y el factor desencadenante.
- Identificar los elementos expuestos al COVID-19, de acuerdo con los datos de afectación del Ministerio de Salud.

¹ Estado Situacional Covid-19 Diresa Lima, corte al 21.05.2021



3 FINALIDAD

Contar con una herramienta técnica de apoyo a la toma de decisión en el ámbito de la ciudad de Yauyos durante y después de la pandemia, basado en información estadística georreferenciada de detalle.

4 ALCANCE

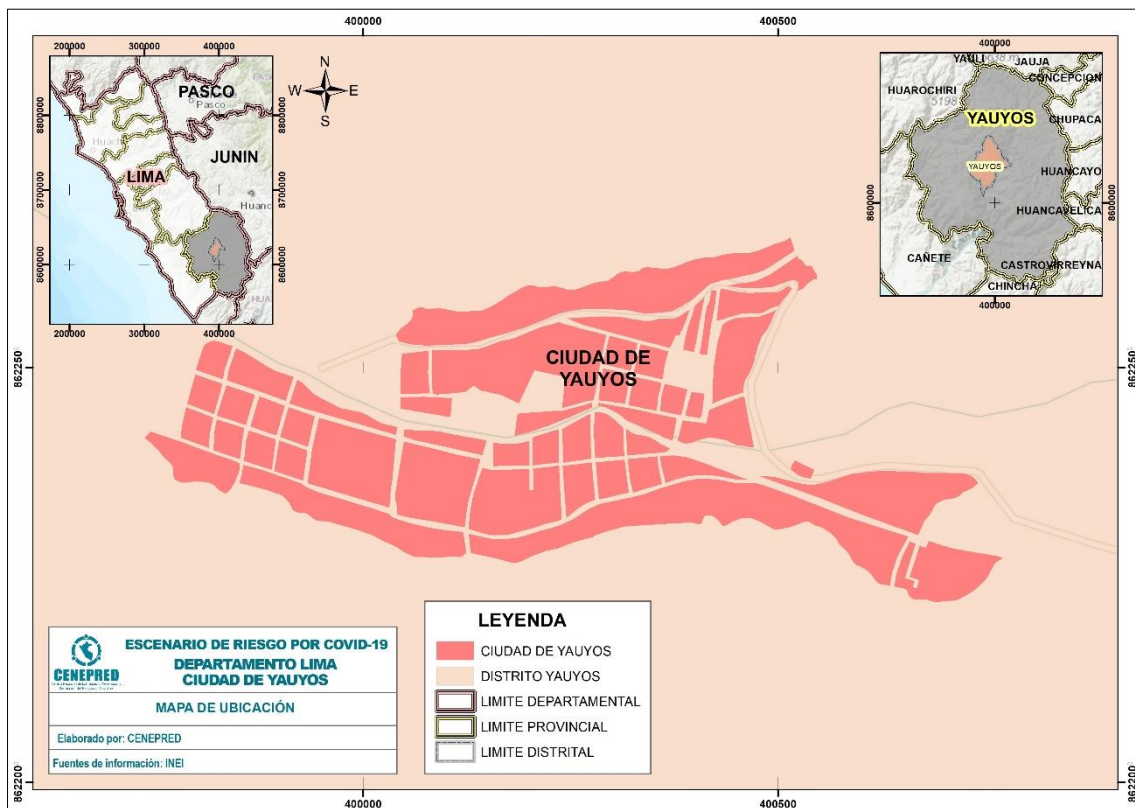
El escenario de riesgo por COVID-19 de la ciudad de Yauyos, será utilizado por la DIRESA Lima y la Municipalidad Provincial de Yauyos.

5 ASPECTOS GENERALES

5.1 UBICACIÓN

La ciudad de Yauyos es la capital del Distrito y de la Provincia de Yauyos, Departamento de Lima, en el Perú. Situado a 2,890 m.s.n.m. en la vertiente occidental de la Cordillera de los Andes, a orillas del río Yauyos un afluente del río Cañete (Figura 1).

Figura 1. Mapa de ubicación de la Ciudad de Yauyos



Fuente: Elaborado por CENEPRED.



5.2 ASPECTOS SOCIOECONÓMICOS

De acuerdo con los resultados del Censo Nacional 2017, el total de la población censada en el distrito de Yauyos es 1,481 habitantes, donde el 86.2% de la población pertenece al área urbana (1,276 habitantes) y el 13.8% corresponde al área rural (205 habitantes).

Tabla 1. Población censada urbana y rural

Distrito	Urbana	Rural	Total
Yauyos	1,276	205	1,481

Fuente: Elaborado con información del INEI. Censo Nacional 2017

De la población urbana, el grupo de adultos (30 a 59 años) considerada como la población económicamente activa – PEA, representa un 38.2% (487 habitantes) del total y el grupo de adultos mayores representa el 19.2% (245 habitantes).

Tabla 2. Población urbana por grupo de edades

Distrito	Población Urbana por Grupo de Edades				Total
	0 a 14 años	15 a 29 años	30 a 59 años	60 años a más	
Yauyos	290	254	487	245	1,276

Fuente: Elaborado con información del INEI. Censo Nacional 2017

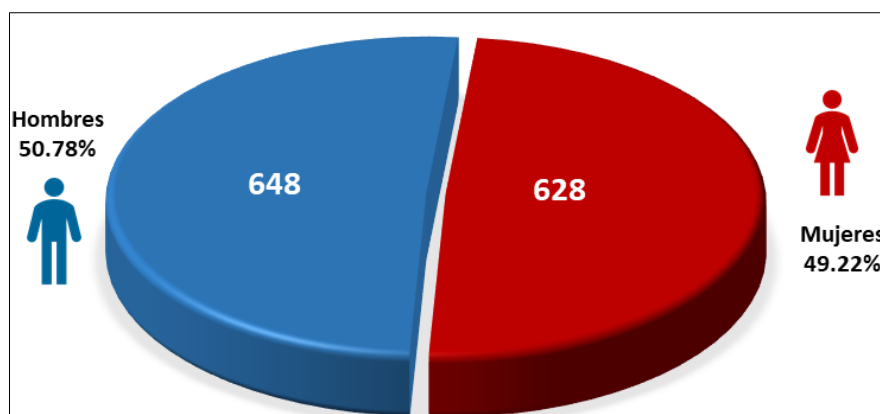
Asimismo, la distribución de la población por sexo (Figura 2) muestra que, en el ámbito urbano de Yauyos, el 50.8% (648 habitantes) son varones, en tanto a las mujeres representan el 49.2% (628 habitantes).

Tabla 3. Población urbana por sexo, según distrito, 2017

Distrito	Población Urbana por Sexo		Total
	Hombre	Mujer	
Yauyos	648	628	1,276

Fuente: Elaborado con información del INEI. Censo Nacional 2017

Figura 2. Distribución de la población urbana por sexo



Fuente: Elaborado con información del INEI, Censo Nacional 2017



Según el INEI (2017), el distrito de Yauyos cuenta con 382 viviendas urbanas, de las cuales el 98% cuenta con alumbrado eléctrico por red pública; sin embargo, el 2% restante aún carece de este servicio. Además, el 93% de las viviendas cuenta con servicio de agua potable; mientras que, el 7% restante accede a este recurso mediante otras fuentes que no brindan las mismas garantías de salubridad.

5.3 DESCRIPCIÓN DEL FENÓMENO

El nuevo coronavirus surgió en Wuhan, China, a finales del año 2019, causando manifestaciones respiratorias, digestivas y sistemáticas que afectan la salud humana. Hasta el momento, se cree que los murciélagos son la causa inicial del brote actual coronavirus (2019nCoV), que se originó en un “mercado húmedo o de alimentos marinos” (Bonilla-Aldana, et al. 2020; Liu & Saif, 2020; Lu, Stratton, & Tang, 2020).

En general, el COVID-19 es una enfermedad aguda que puede llegar a ser mortal, con una tasa de mortalidad del 2%. El inicio de la enfermedad severa puede causar la muerte debido al daño alveolar masivo e insuficiencia respiratoria progresiva (Xu et al., 2020). Se transmite de persona a persona a través de gotitas que expulsa una persona enferma al hablar, toser o estornudar. Las gotitas pueden ser inhaladas por las personas que están cerca al enfermo y también quedarse en cualquier tipo de superficie (pasamanos, mesas, lapiceros, entre otros) y ser tocadas por las manos. El virus ingresa a nuestro organismo cuando nos tocamos los ojos, la nariz y la boca con las manos sin lavar (Gobierno Peruano & MINSA, 2020).

En nuestro país, de acuerdo con datos oficiales, el total de casos positivos a la fecha es de 1'915,566 con una letalidad del 3.53%². En el caso de Lima provincias de acuerdo con los datos de la DIRESA al 21 de mayo del presente, se han registrado 77,846 casos confirmados, donde la provincia de Yauyos cuenta con 1,014 casos confirmados positivos. Asimismo, el total de fallecidos para la región es de 3,725 de los cuales 18 se registran en la provincia de Yauyos.

Según la Tabla 4 y la Figura 3, Yauyos se encuentra posicionado como el primer distrito en mayor número de casos positivos por covid19 (153).

Tabla 4. Casos confirmados por COVID-19 en la provincia de Yauyos

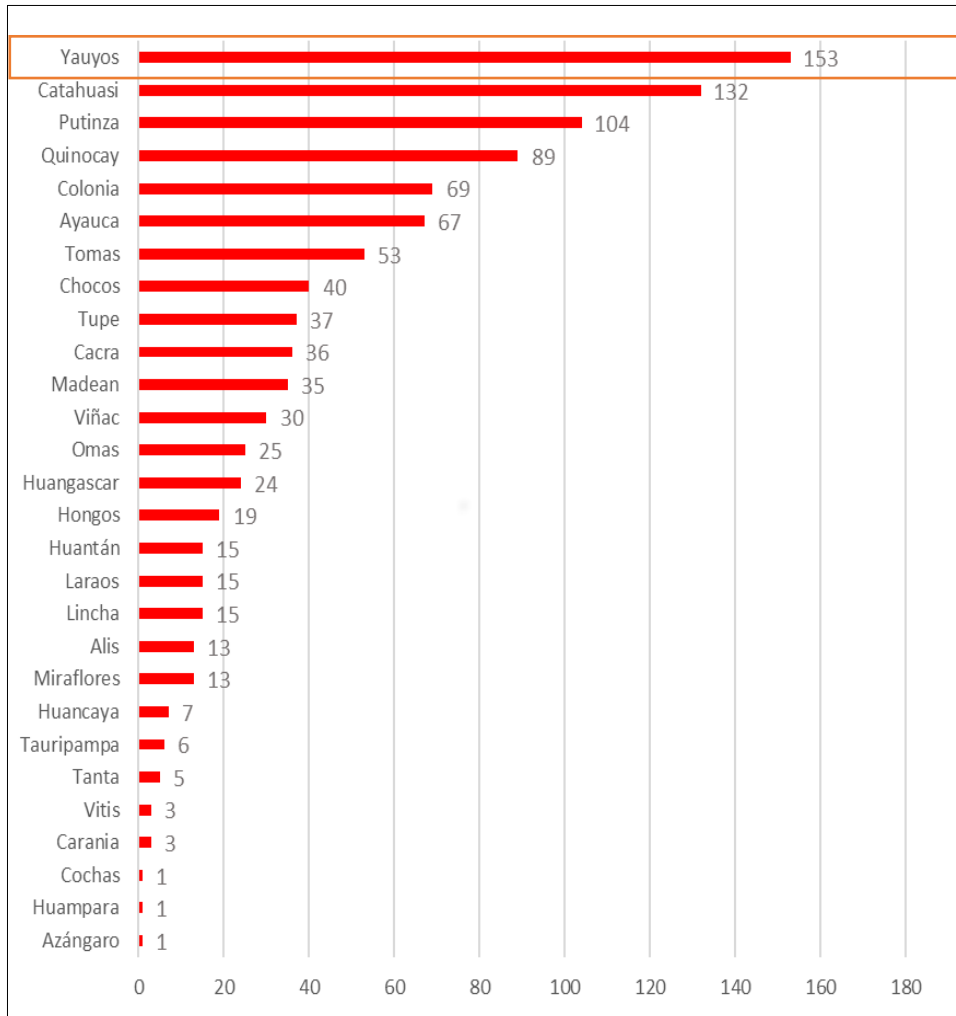
N°	Distritos	Cantidad de Casos Confirmados	N°	Distritos	Cantidad de Casos Confirmados
1	Yauyos	153	15	Hongos	19
2	Catahuasi	132	16	Lincha	15
3	Putínza	104	17	Laraos	15
4	Quinocay	89	18	Huantán	15
5	Colonia	69	19	Miraflores	13
6	Ayauca	67	20	Alis	13
7	Tomas	53	21	Huancaya	7
8	Chocos	40	22	Tauripampa	6
9	Tupe	37	23	Tanta	5
10	Cacra	36	24	Carania	3
11	Madean	35	25	Vitis	3
12	Viñac	30	26	Azángaro	1
13	Omas	25	27	Huampara	1
14	Huangascar	24	28	Cochas	1

Fuente: DIRESA Lima (Corte al 21.05.2021)

² Sala situacional MINSA, corte al 20.05.2021



Figura 3. Casos Confirmados por COVID-19 en la provincia de Yauyos

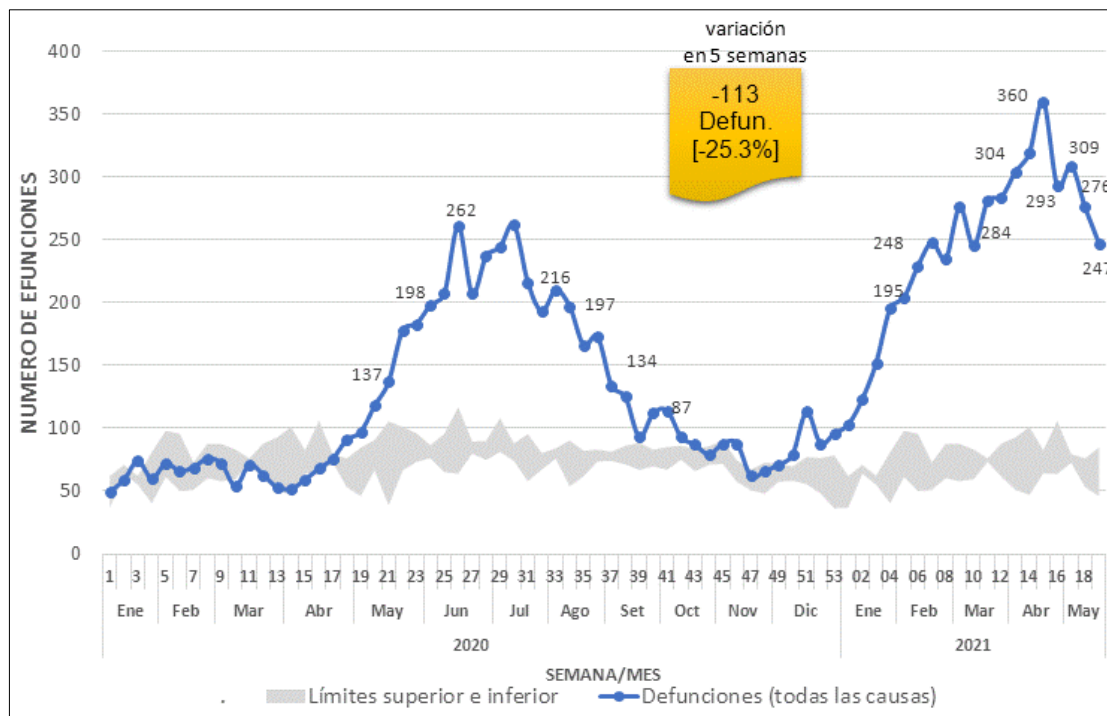


Fuente: DIRESA Lima (Corte al 21.05.2021)

Según cifras del MINSA, durante el 2020 la región de Lima registró un mayor número de fallecimientos entre los meses de mayo y octubre (curva de color azul), en comparación a años anteriores (curva de máximo y mínimo en color plomo), estas cifras se redujeron ligeramente en el mes de noviembre, pero iniciaron un nuevo ascenso en diciembre, prolongándose hasta la actualidad. (Figura 4)



Figura 4. Exceso de Mortalidad en la región Lima comparado con la media histórica



Fuente: Sistema de Defunciones SINADEF – MINSA SE 19 – 2021 corte a las 22:00 horas del 20.05.2021

6 METODOLOGÍA

La metodología del escenario de riesgo por COVID-19, se estructuró en cuatro etapas: recopilación de la información (primera etapa), análisis de susceptibilidad (segunda etapa), análisis de elementos expuestos (tercera etapa), obteniendo como resultado el escenario de riesgo por COVID-19 (cuarta etapa). El estudio se enfocó en la dinámica de los ámbitos urbanos, por ser los sectores de mayor contagio al nuevo coronavirus; por consiguiente, el presente estudio consideró a las manzanas censales³ como unidad geoespacial de análisis (Figura 5).

La primera etapa, recopilación de la información; sistematizó, ordenó y estandarizó las capas de información utilizadas en el presente estudio, tales como: Base gráfica de los puntos de aglomeración de la ciudad de Yauyos, Base gráfica de manzanas del Censo Nacional de Población y vivienda 2017 (INEI, 2017), Población con al menos una necesidad básica insatisfecha - NBI (MIDIS 2020) y registro de casos confirmados por COVID-19 (MINSA).

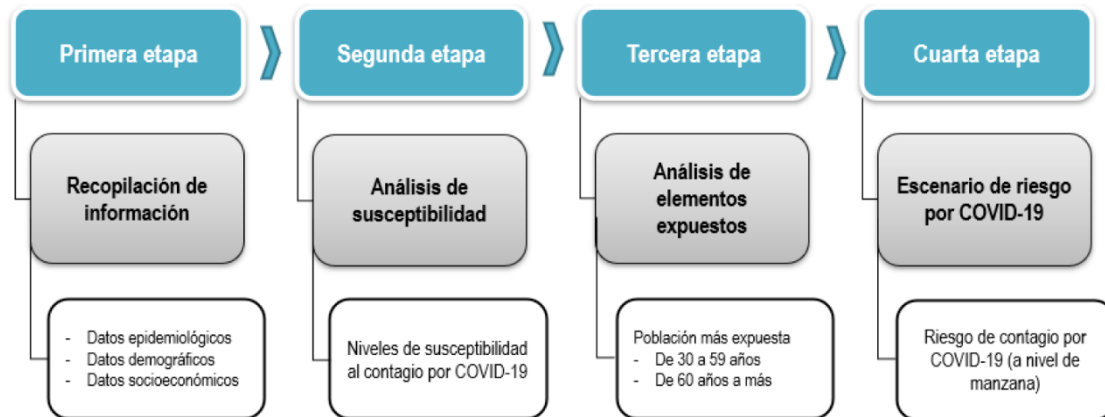
La segunda etapa, análisis de la susceptibilidad; examinó las variables socioeconómicas, a través de los factores condicionantes y desencadenantes, aplicando el método de análisis jerárquico que consiste en la superposición de capas georreferenciada de indicadores (CENEPRED, 2014). El análisis del geoprocesamiento se realizó a través de un sistema de información geográfico (SIG), ArcGis 10.3.

La tercera etapa, análisis de los elementos expuestos; prioriza los grupos etarios de 30 a 59 años, por ser los de mayor movilización (población económicamente activa - PEA); y de 60 años a más, por ser la población con mayor porcentaje de letalidad según las cifras oficiales. Al igual que la segunda etapa, se aplica el análisis del método jerárquico, a través de un SIG.

³ INEI (2017)



Figura 5. Metodología del Escenario de riesgo por COVID-19



Fuente: Elaborado por CENEPRED.

Por último, la cuarta etapa determina el escenario de riesgo por COVID-19; ofreciendo un resultado en mapa, donde se muestra los niveles de riesgo alcanzados en el ámbito de estudio; así como la cuantificación de sus principales elementos expuestos considerados en el análisis.

7 ELABORACIÓN DEL ESCENARIO DE RIESGO

El modelamiento desarrollado para la elaboración del escenario de riesgo por COVID-19 en la ciudad de Yauyos, utilizó la información obtenida de los indicadores seleccionados para el análisis de la susceptibilidad y la identificación de los elementos expuestos.

El análisis de la susceptibilidad se encuentra conformada por dos factores: el desencadenante y el condicionante; el primer factor determina las áreas de contagio por COVID-19, mientras que el segundo integra a los indicadores de densidad poblacional, porcentaje de población con NBI y áreas de aglomeración pública.

La identificación de los elementos expuestos se encuentra representado por dos indicadores: el grupo poblacional en las edades de 30 a 59 años y la población adulto mayor de 60 años a más.

Finalmente, se relacionan los productos resultantes del análisis de la susceptibilidad y de la identificación de elementos expuestos, con el objetivo de obtener el mapa del escenario de riesgo por COVID-19, determinado en cuatro niveles de riesgo: Muy Alto, Alto, Medio y Bajo. (Figura 6).



Figura 6. Modelo del Escenario de riesgo por COVID-19



Fuente: Elaborado por CENEPRED.

En el posterior subcapítulo se explica de manera detallada el desarrollo de la elaboración del escenario de riesgo por COVID-19 para la ciudad de Yauyos.

7.1 ANÁLISIS DE SUSCEPTIBILIDAD

El análisis de la susceptibilidad está referida a la mayor o menor predisposición para que un evento de origen biológico ocurra o suceda sobre determinado ámbito geográfico (depende de los factores condicionantes y desencadenantes, y su respectivo ámbito geográfico).

7.1.1 FACTORES CONDICIONANTES

Son las características socioeconómicas propias del ámbito geográfico de estudio, que contribuyen de manera favorable a la propagación del COVID-19.

A) DENSIDAD POBLACIONAL

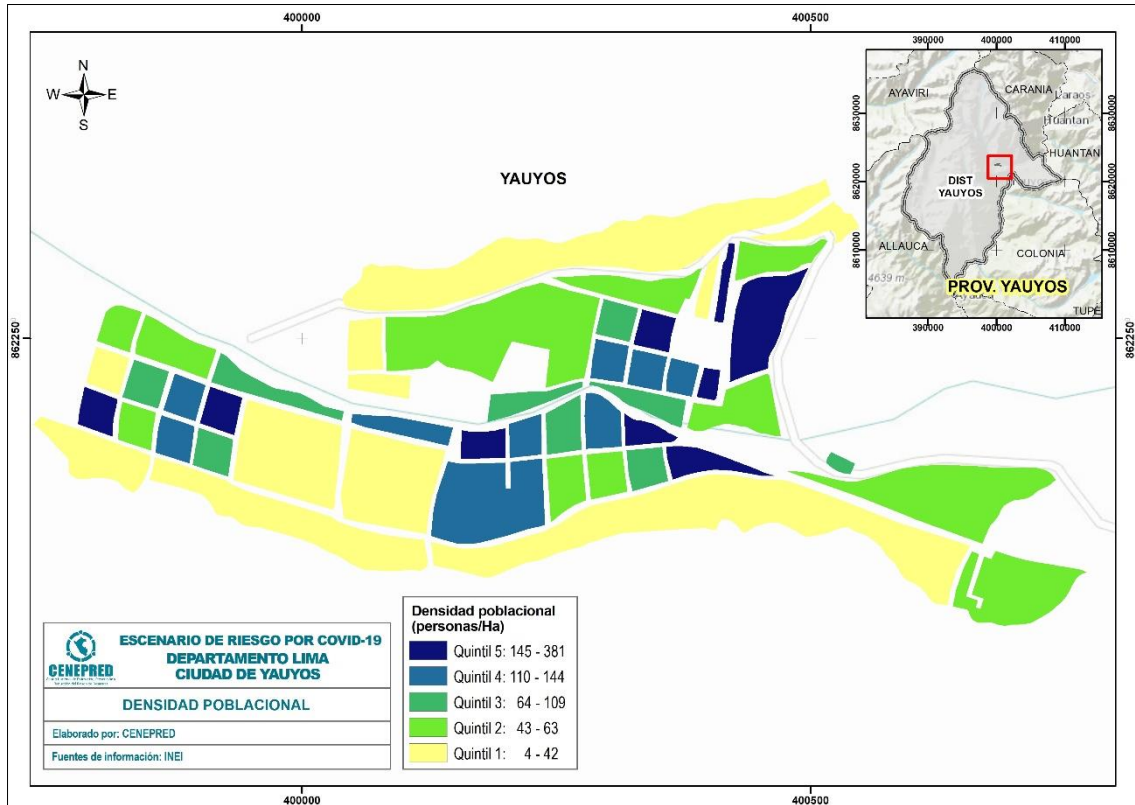
El indicador densidad poblacional fue elaborado mediante el cálculo del total de habitantes en una manzana censal entre el área de esta en hectáreas. La representación cartográfica de este indicador se realizó a través del método de los quintiles (un 20% o un quinto del número total), lo que genera rangos de cinco grupos más o menos iguales.

De acuerdo con la Figura 7, el quintil 1 agrupa las manzanas menos densas (polígonos de color amarillo), es decir con menor concentración poblacional; el quintil 5 a los de mayor concentración poblacional (polígonos de color azul), motivo por el cual recibe una mayor ponderación, respecto a otros quintiles.

Asimismo, el mapa muestra que, la menor densidad poblacional de la ciudad de Yauyos se localiza principalmente en la periferia de la ciudad, estando la mayor densidad poblacional en el centro de la ciudad.



Figura 7. Ciudad de Yauyos: Mapa de densidad poblacional



Fuente: Elaborado por CENEPRED.

En la Tabla 5 muestra que, el 50.6% de la población total de la ciudad de Yauyos se ubica entre el quintil 4 y 5, los cuales representan la clasificación de mayor densidad. Es decir, más de la mitad de la población vive en manzanas con mayor concentración de personas.

Tabla 5. Ciudad de Yauyos: Densidad poblacional por quintiles

Símbolo	Rango	Cantidad de Manzanas	Población	Población en porcentaje (%)
Q1	4 - 42	11	154	15.3
Q2	43 - 63	11	234	23.2
Q3	64 - 109	9	109	10.9
Q4	110 - 144	9	234	23.2
Q5	145 - 381	9	276	27.4

Fuente: Elaborado por CENEPRED.

B) NECESIDADES BÁSICAS INSATISFECHAS

Las necesidades básicas insatisfechas (NBI), es un indicador desarrollado por el Ministerio de Desarrollo e Inclusión Social (MIDIS), tomando en consideración la carencia de uno o más bienes o servicios determinados (material de la vivienda, servicios básicos, hacinamiento, alta dependencia económica y niños que no asisten a la escuela) y al hogar como unidad de análisis.



Para el presente análisis, se ha considerado el valor porcentual obtenido de la cantidad de población con al menos una NBI con respecto a su total, en una manzana censal. Representándose con una leyenda donde los valores con porcentajes más altos reflejan los rangos con mayor nivel de pobreza.

El mapa de NBI muestra que, la población con mayores rangos de pobreza se localiza principalmente en el ámbito periférico de la ciudad. (Figura 8)

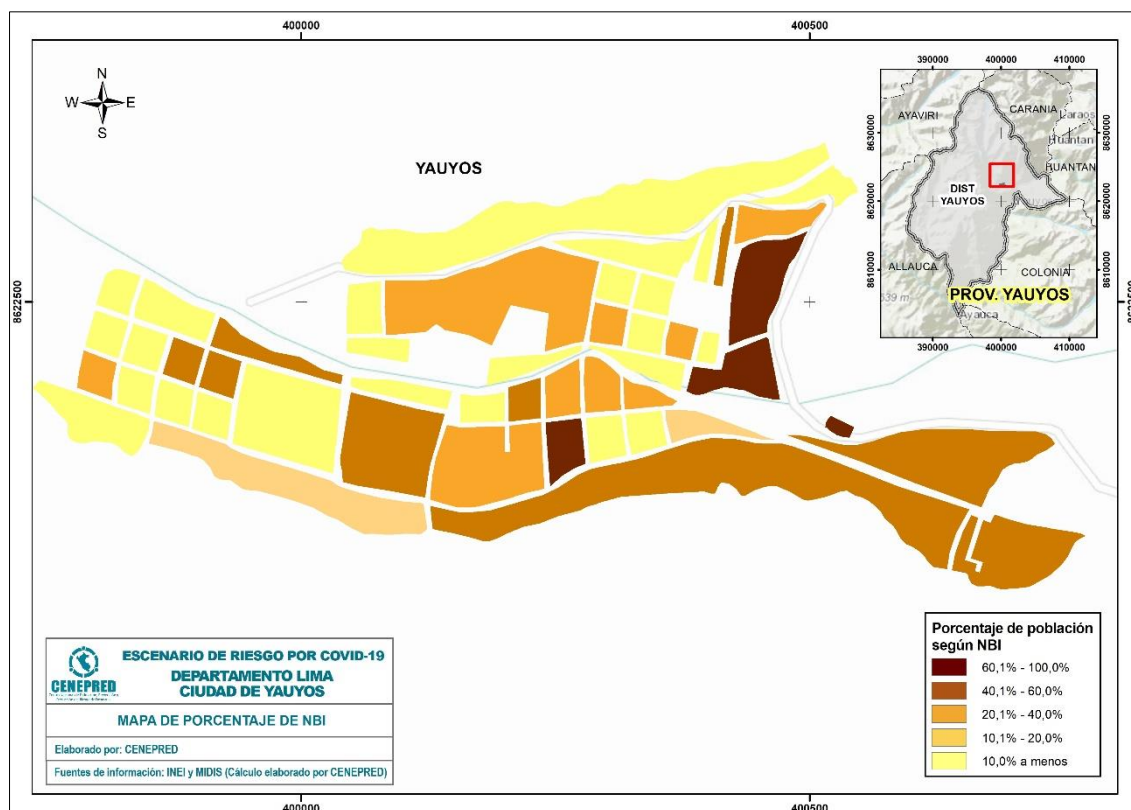
La Tabla 6 identifica que, el 36.4% de la población total se encuentra con un porcentaje de NBI entre los rangos de 40.1% al 100% (Niveles altos de pobreza); mientras que, un 63.6% de ésta se ubica entre los rangos de 40% a menos (Niveles más bajos de pobreza).

Tabla 6. Ciudad de Yauyos: Porcentaje de necesidades básicas insatisfechas

Símbolo	Rango	Cantidad de Manzanas	Población	Población en porcentaje (%)
Q1	10,0% a menos	25	308	30.6
Q2	10,1% - 20,0%	2	34	3.4
Q3	20,1% - 40,0%	9	298	29.6
Q4	40,1% - 60,0%	9	257	25.5
Q5	60,1% - 100,0%	4	110	10.9

Fuente: Elaborado por CENEPRED

Figura 8. Ciudad de Yauyos: Mapa de porcentaje de población según NBI



Fuente: Elaborado por CENEPRED



C) ÁREA DE AGLOMERACIÓN PÚBLICA

La reactivación económica en el Perú ha ocasionado la reapertura de diferentes rubros comerciales e institucionales (Tabla 7), los cuales se han convertido en puntos de concentración pública, en distintos ámbitos del país, como en la ciudad de Yauyos.

Tabla 7. Clasificación de puntos de aglomeración pública para la Ciudad de Yauyos

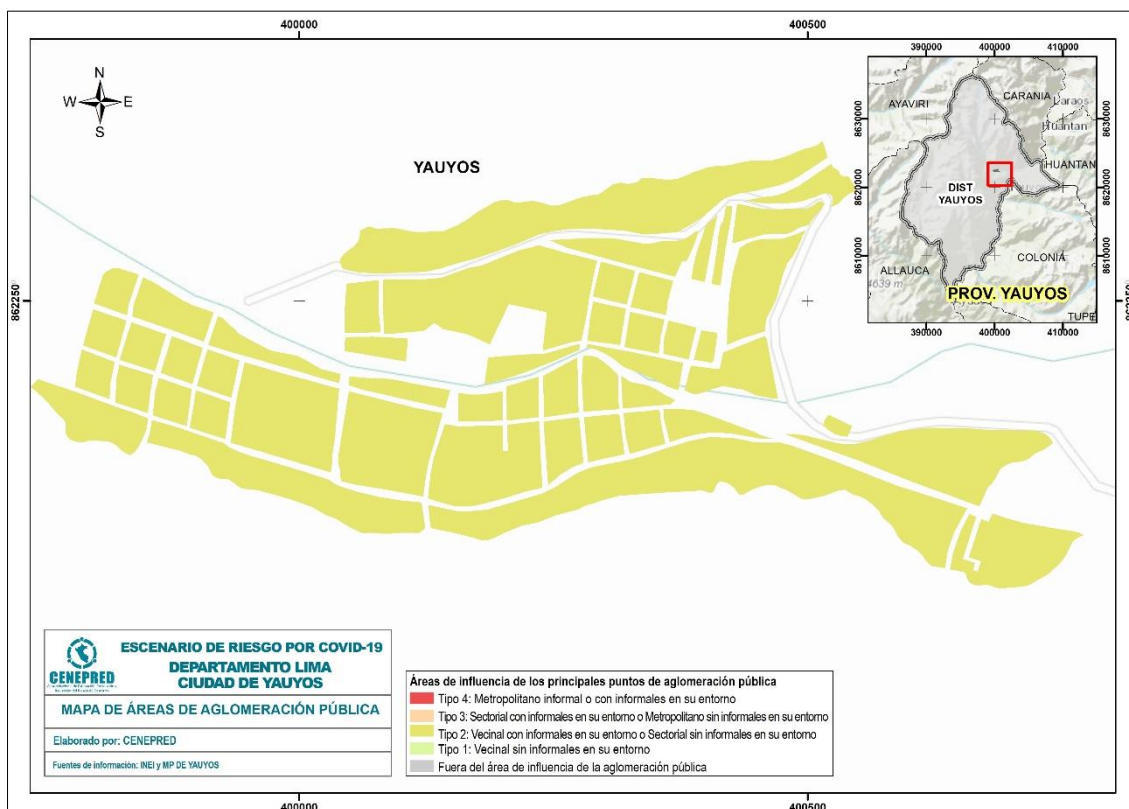
Puntos de Aglomeración	Tiendas principales
	Bancos
	Centro Médico

Fuente: Elaborado por CENEPRED.

Estos puntos de aglomeración pública fueron identificados en campo por el personal de la Municipalidad de Yauyos, mediante una ficha de recojo de información. Posteriormente, se realizó un taller de trabajo virtual dirigido por un representante del CENEPRED en coordinación con la municipalidad provincial de Yauyos.

El análisis de la información recogida se basó en clasificar los puntos de aglomeración pública, según su tipo de organización (con o sin presencia de vendedores informales) lo cual nos da una referencia del cumplimiento de las medidas de bioseguridad y control sanitario para prevenir el contagio por COVID-19; y el tipo de influencia (vecinal, sectorial o metropolitano). El trabajo en conjunto permitió identificar 4 puntos de aglomeración social, los cuales se ubican principalmente en la zona central de la ciudad. (Figura 9)

Figura 9. Ciudad de Yauyos: Mapa de áreas de aglomeración pública



Fuente: Elaborado por CENEPRED.



7.1.2 FACTOR DESENCADENANTE

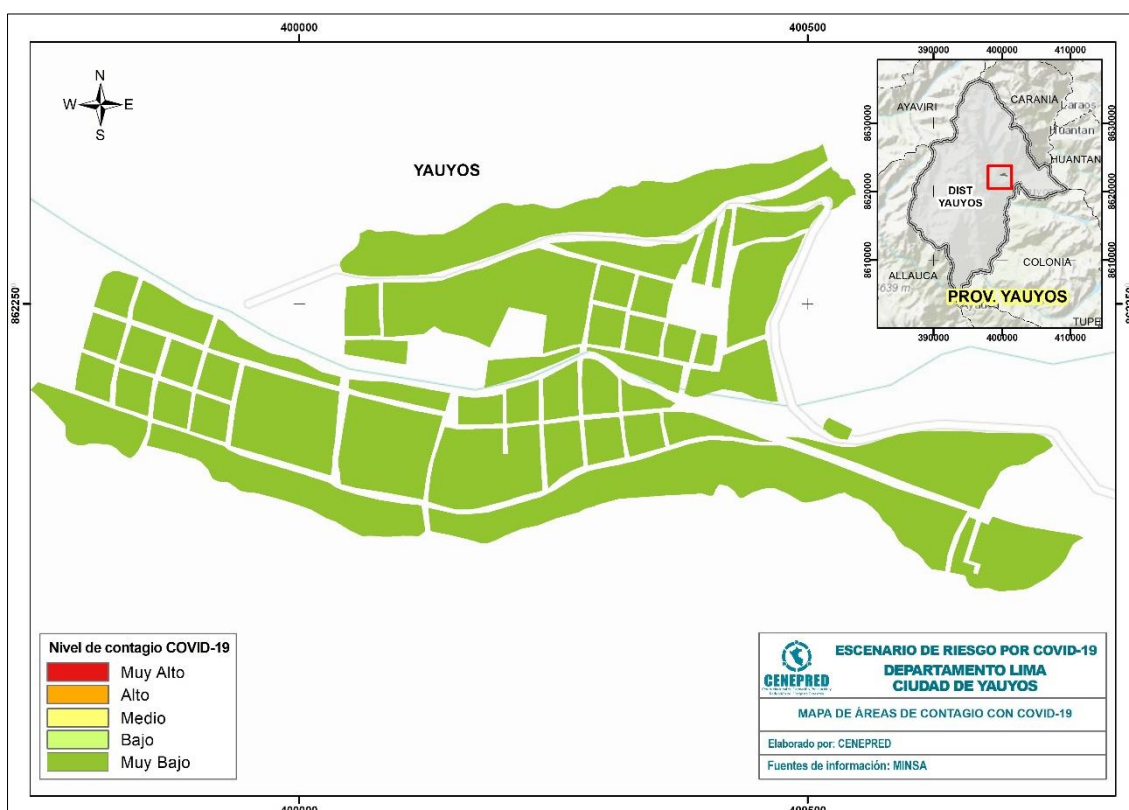
Para el análisis del factor desencadenante, se tuvo acceso a la información de los casos positivos por COVID-19 registrados en el SISCOVID desde noviembre de 2020 hasta abril de 2021, los cuales se encuentran georreferenciados para los ámbitos de la ciudad de Yauyos; con la finalidad de elaborar el Mapa de contagio por COVID-19.

A) ÁREAS DE CONTAGIO CON COVID -19 (Mapa de Calor)

Para el modelado de áreas de contagios por COVID-19, primero se generó el mapa de calor para representar la densidad espacial de los casos positivos localizados en la ciudad de Yauyos; a partir de este resultado, se definió el patrón de influencia de casos positivos por COVID-19, con relación a los puntos geolocalizados en el ámbito de estudio.

El mapa de área de contagio con COVID-19 (Figura 10), muestra la distribución de los ámbitos con mayor contagio al nuevo coronavirus con los colores rojo y anaranjado; niveles muy alto y alto respectivamente. Asimismo, el nivel moderado se encuentra representado con el color amarillo y los niveles bajo y muy bajo con los colores verdes claro y verde intenso respectivamente. Resultados que, para el caso de la ciudad de Yauyos, se identifican niveles bajos en toda la ciudad.

Figura 10. Ciudad de Yauyos: Mapa de calor de áreas de contagio por Covid-19



Fuente: Elaborado por CENEPRED con datos de SISCOVID (noviembre de 2020 a abril de 2021)



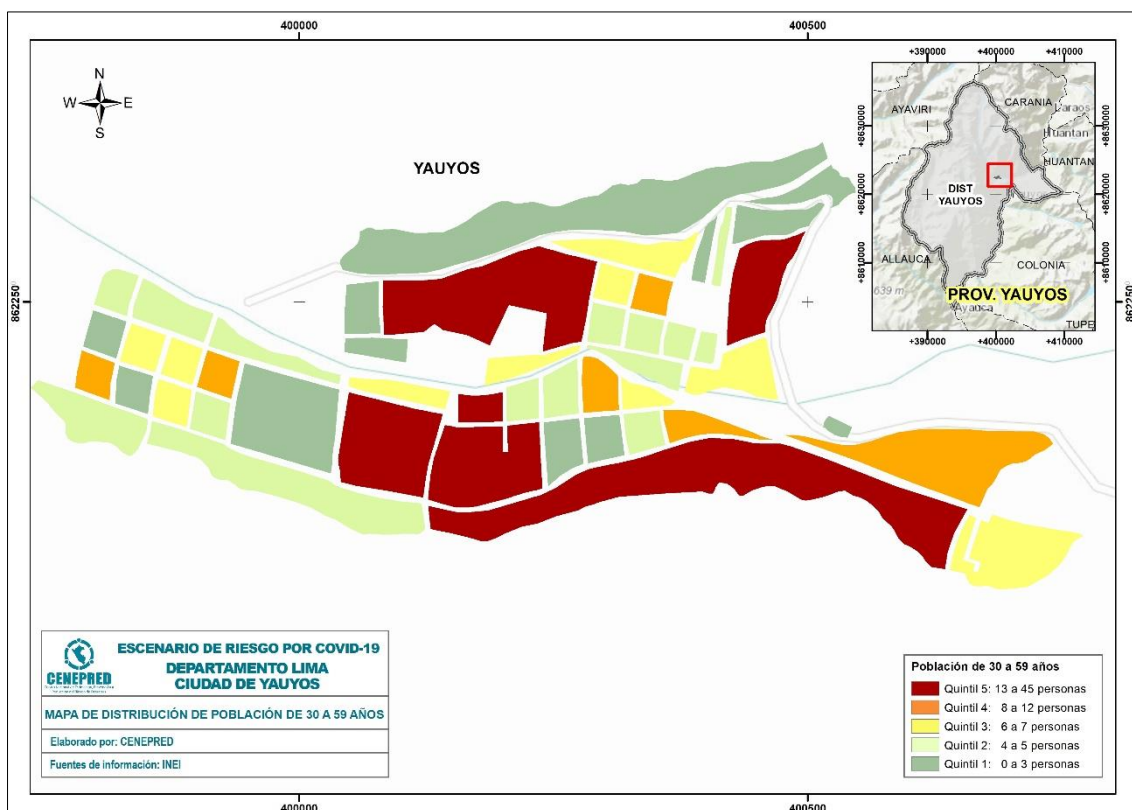
7.2 IDENTIFICACIÓN DE LOS ELEMENTOS EXPUESTOS

A) POBLACIÓN DE 30 A 59 AÑOS

Este grupo etario ha sido considerado dentro del análisis debido a que, este rango de edades se encuentra la Población Económicamente Activa (PEA), población que por necesidad se desplaza a sus centros de labores, en muchos casos informales; siendo uno de los grupos sociales más expuestos a contraer el COVID-19.

Con respecto a la distribución, su representación en el mapa se expresa a través de quintiles, donde el quintil 1 agrupa poca concentración poblacional y el quintil 5 la mayor de este grupo de edad analizado. En la Figura 11 y la Tabla 8 muestran que, el 59.3% de la población se encuentra entre los quintiles 4 y 5, localizándose principalmente en la zona centro y este de la ciudad.

Figura 11. Ciudad de Yauyos: Mapa de distribución de la población de 30 a 59 años



Fuente: Elaborado por CENEPRED.

Tabla 8. Ciudad de Yauyos: Población de 30 a 59 años por quintiles

Símbolo	Rango	Cantidad de Manzanas	Población	Población en porcentaje (%)
Q1	0 a 3	12	26	6.8
Q2	4 a 5	15	66	17.1
Q3	6 a 7	10	65	16.8
Q4	8 a 12	6	60	15.5
Q5	13 a 45	6	169	43.8

Fuente: Elaborado por CENEPRED.

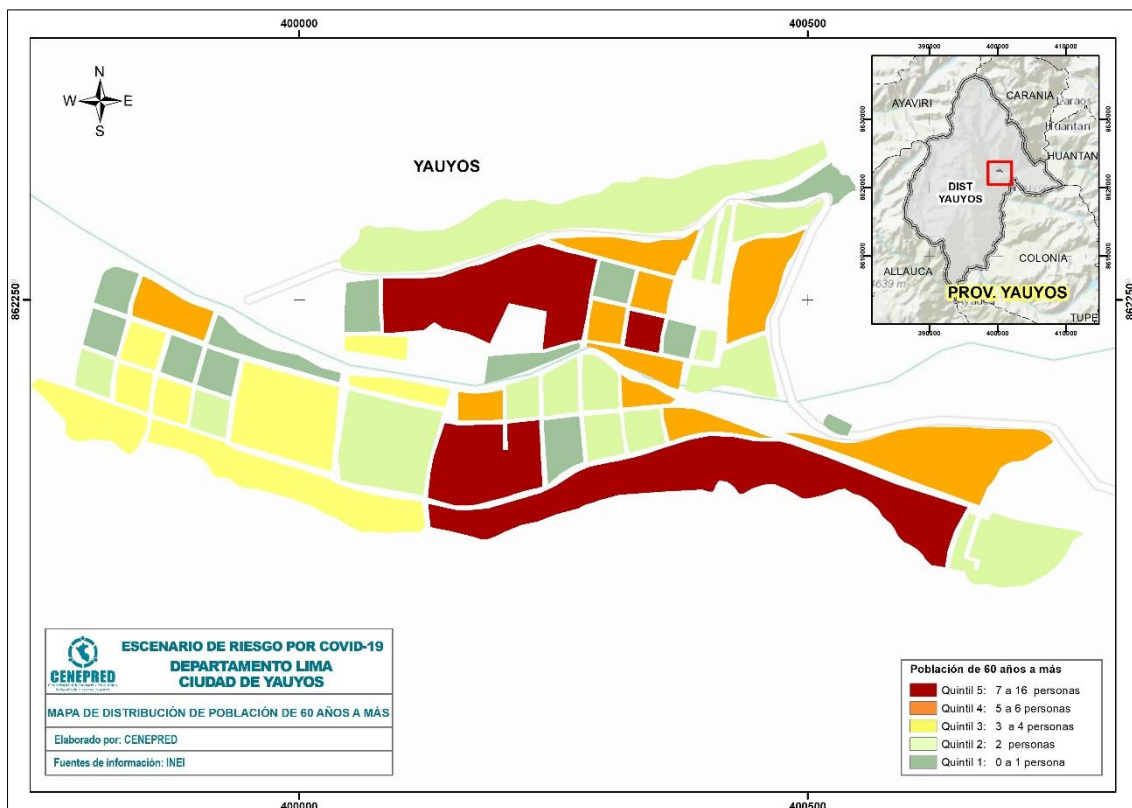


B) POBLACIÓN DE 60 A MÁS AÑOS

Este grupo etario es considerado en el análisis ya que, según estadísticas oficiales es la población más expuesta frente al brote del COVID-19, debido a su alta incidencia de letalidad.

La distribución del grupo de edad de 60 años a más se representa en el mapa a través de quintiles, donde el quintil 1 agrupa poca concentración poblacional y el quintil 5 la mayor de este grupo de edad analizado. En la Figura 12 y la Tabla 9 muestran que, un 62% de la población se encuentra entre los quintiles 4 y 5, localizándose principalmente en la zona centro y este de la ciudad.

Figura 12. Ciudad de Yauyos: Mapa de población de 60 años a más



Fuente: Elaborado por CENEPRED.

Tabla 9. Ciudad de Yauyos: población de 60 años a más por quintiles

Símbolo	Rango	Cantidad de Manzanas	Población	Población en porcentaje (%)
Q1	0 a 1	12	8	4.7
Q2	2	15	30	17.5
Q3	3 a 4	8	27	15.8
Q4	5 a 6	10	55	32.2
Q5	7 a 16	4	51	29.8

Fuente: Elaborado por CENEPRED.



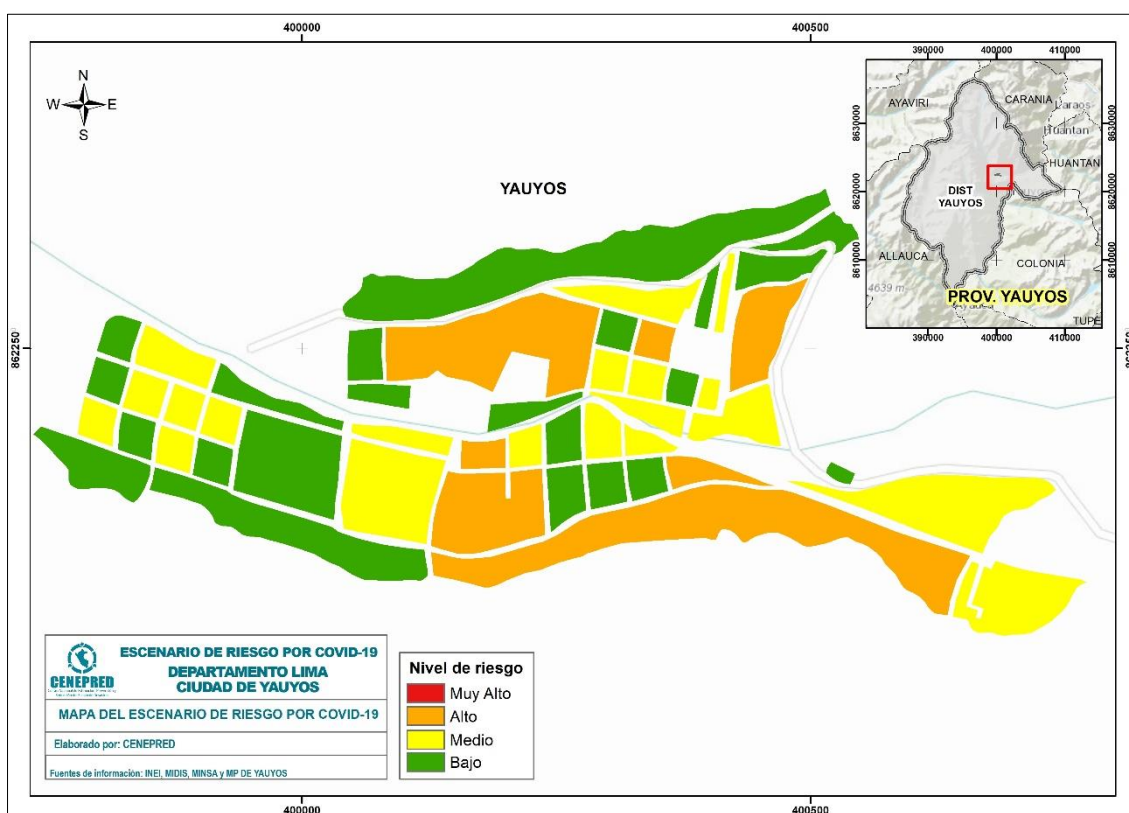
7.3 ESCENARIO DE RIESGO DE LA CIUDAD DE YAUYOS

En esta etapa, al haber analizado la susceptibilidad y la identificación de elementos expuestos, el resultado del mapa de riesgo por COVID-19 de la ciudad de Yauyos expresa la distribución espacial de la población, mediante la siguiente leyenda: donde el color rojo expresa el nivel Muy Alto, el anaranjado el nivel Alto, el amarillo el nivel Medio y el color verde el nivel Bajo del riesgo. El mapa (Figura 13), muestra que, la mayor población con altos niveles de riesgo se localiza en la parte centro y este de la ciudad.

Página | 17

De acuerdo con la Tabla 10, se tiene que no hay población en nivel de riesgo Muy Alto en la ciudad de Yauyos; sin embargo, se tiene que el 40.7% (410 habitantes) de la población se encuentra en riesgo de nivel Alto, el 40.2% (405 habitantes) en nivel Medio y el 19.1% (192 habitantes) restante en nivel Bajo.

Figura 13. Ciudad de Yauyos: Mapa de escenario de riesgo por COVID-19



Fuente: Elaborado por CENEPRED.

Tabla 10. Ciudad de Yauyos: Población según nivel de riesgo

Nivel de Riesgo	Cantidad de Manzanas	Población	Población en porcentaje (%)
Muy Alto	-	-	-
Alto	7	410	40.7
Medio	20	405	40.2
Bajo	22	192	19.1
	49	1,007	100

Fuente: Elaborado por CENEPRED



Respecto a los grupos poblacionales más expuestos se tiene que, en el nivel de riesgo Alto, la población adulta (30 a 59 años) alcanza el 42.4% (174 habitantes) respecto a los otros grupos y la población adulto mayor (60 años a más) está representada por el 16.3% (67 habitantes). Ver (Tabla 11).

Tabla 11. Ciudad de Yauyos: Población según nivel de riesgo (grupos etarios)

Nivel de Riesgo	Cantidad de Manzanas	Población				
		0 a 14 años	15 a 29 años	30 a 59 años	60 años a más	Total
Muy Alto	-	-	-	-	-	-
Alto	7	64	105	174	67	410
Medio	20	129	71	138	67	405
Bajo	22	47	34	74	37	192
	49	240	210	386	171	1,007

Fuente: Elaborado por CENEPRED.

Finalmente, de acuerdo al análisis de la población clasificada por sexo (Tabla 12), en el nivel de riesgo Alto el 50.2% (206 habitantes) de la población total, es del sexo masculino y el 49.8% (204 habitantes) le corresponde a la población femenina. De acuerdo al total de población, la distribución porcentual para la población masculina es 50.1 % y femenina es 49.9%.

Tabla 12. Población urbana por sexo, distrito de Yauyos, según el nivel de riesgo

Riesgo	Población Urbana por Sexo		Total
	Hombre	Mujer	
Muy Alto	-	-	-
Alto	206	204	410
Medio	208	197	405
Bajo	91	101	192
	505	502	1,007



Fuente: Elaborado por CENEPRED

8 CONCLUSIONES

- De acuerdo, con los datos obtenidos en el presente escenario de riesgo por COVID-19, la ciudad de Yauyos no tiene habitantes en nivel de riesgo Muy Alto; sin embargo, tiene un 40.7% (410) de habitantes en nivel de riesgo Alto.
- En relación con el análisis de grupos etarios e identificación de los grupos más vulnerables, se tiene que, la población adulta (30 a 59 años) representa el 42.4% (174 habitantes) respecto a los demás grupos en el nivel de riesgo Alto, y los adultos mayores (60 años a más) alcanzan un porcentaje del 16.3% (67 habitantes).



- Finalmente, los resultados de población de acuerdo con el género (masculino y femenino) según el nivel de riesgo Alto, constata un mayor porcentaje de exposición de la población masculina con el 50.2% (206 hab.) a comparación de la femenina que representa el 49.8% (204 hab.) del total.

9 RECOMENDACIONES

Página | 19

- Se recomienda a las autoridades locales provincial y distritales, tomar como referencia el presente escenario para la elaboración de sus estrategias de intervención local, así como la elaboración de sus diferentes instrumentos de la gestión del riesgo de desastres para el corto y mediano plazo, en el marco de la actual emergencia sanitaria que el país se encuentra enfrentando.
- Se sugiere a la Municipalidad distrital tener identificado, mapeado y actualizado los puntos de aglomeración pública, afin de que el presente estudio de escenario de riesgo por COVID-19 pueda ser actualizado.
- A las entidades responsables del seguimiento de los casos positivos por COVID-19, se les recomienda geolocalizar y mantener al día sus bases de datos, con la finalidad de mejorar y actualizar el presente estudio de escenario de riesgo por COVID-19.

10 BIBLIOGRAFIA

- Bonilla-Aldana, D. K., Villamil-Gómez, W. E., Rabaan, A. A., & Rodriguez-Morales, A. J. (2020). Una nueva zoonosis viral de preocupación global: COVID-19, enfermedad por coronavirus 2019. *Iatreia; Número Preliminar*, 33(2)(March), 107–110.
- CENEPRED. (2014). *Manual para la Evaluación de Riesgos originados por Fenómenos Naturales*. Lima.
- INEI, Instituto Nacional de Estadísticas e Informática. (2017). *Resultados Definitivos de Los Censos Nacionales 2017: LIMA*
- Gobierno Peruano, & MINSA. (2020). ¿Qué son los coronavirus? Retrieved from <https://www.gob.pe/8371>
- Liu, S. L., & Saif, L. (2020). Emerging Viruses without Borders: The Wuhan Coronavirus. *Viruses*, 12(2), 9–10. <https://doi.org/10.3390/v12020130>
- Lu, H., Stratton, C. W., & Tang, Y. W. (2020). Outbreak of pneumonia of unknown etiology in Wuhan, China: The mystery and the miracle. *Journal of Medical Virology*, 92(4), 401–402. <https://doi.org/10.1002/jmv.25678>
- Xu, Z., Shi, L., Wang, Y., Zhang, J., Huang, L., Zhang, C., ... Wang, F. S. (2020). Pathological findings of COVID-19 associated with acute respiratory distress syndrome. *The Lancet Respiratory Medicine*, 2600(20), 19–21. [https://doi.org/10.1016/S2213-2600\(20\)30076-X](https://doi.org/10.1016/S2213-2600(20)30076-X)



Av. Del Parque Norte 313 - 319. San Isidro Lima - Perú
Central Telefónica: (051) 2013550

www.cenepred.gob.pe

 CENEPRED

 @CENEPRED

 CENEPRED

 CENEPRED PERU

 CENEPRED PERU