



LLUVIAS



CENEPRED

Centro Nacional de Estimación, Prevención y
Reducción del Riesgo de Desastres

ESCENARIO DE RIESGO ANTE LA TEMPORADA DE LLUVIAS 2020 - 2021

PRONÓSTICO DE LLUVIA EN LA SELVA NORTE

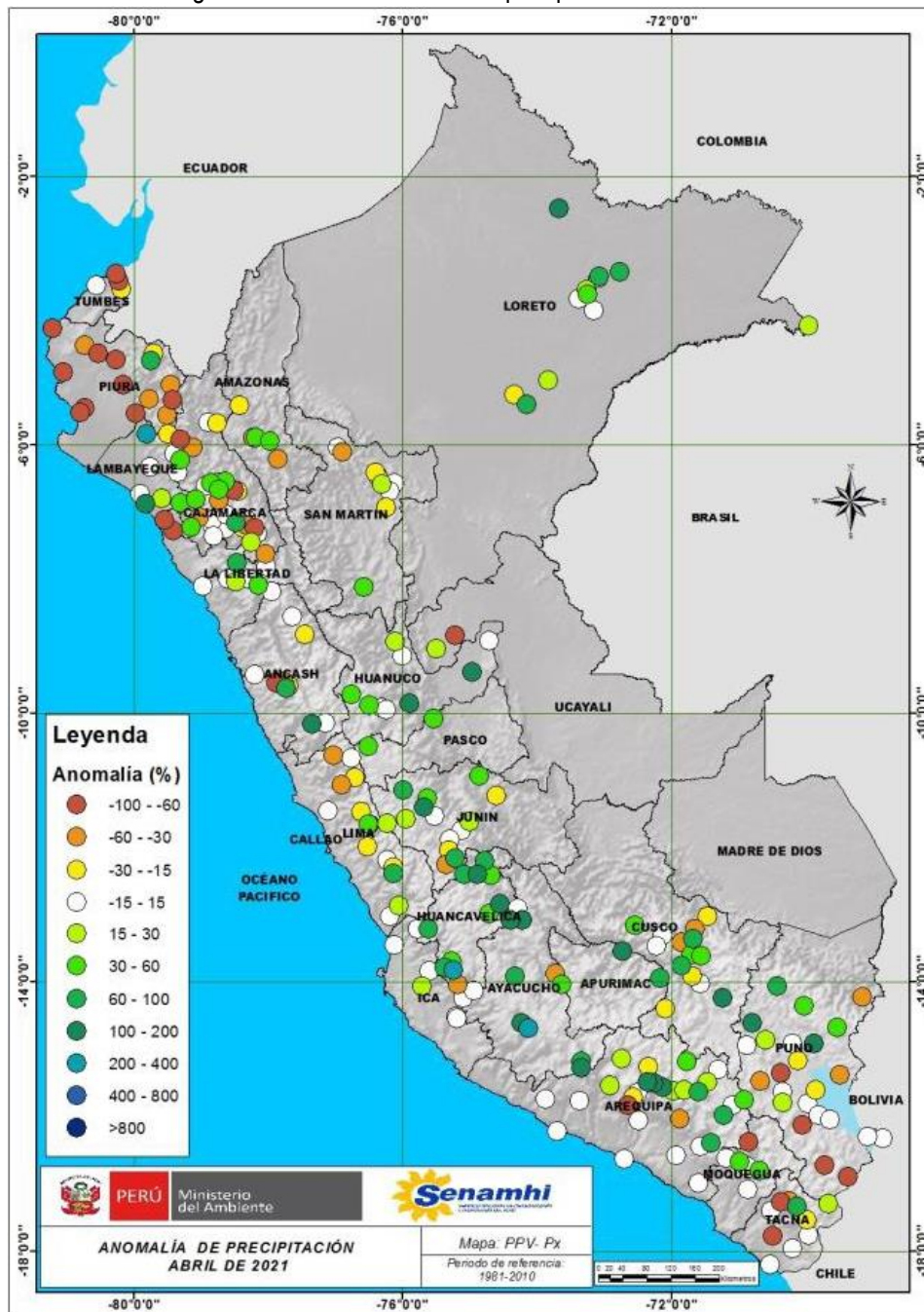
DEL 06 AL 07 DE JUNIO DE 2021

www.cenepred.gob.pe

I. COMPORTAMIENTO DE LAS PRECIPITACIONES A NIVEL NACIONAL

En abril, las deficiencias de precipitación se reportaron en Tumbes, Piura y algunos puntos Cajamarca, Arequipa, Tacna y Puno, con anomalías porcentuales de 30 a 100. En contraste, algunas localidades de La Libertad, Loreto, Huánuco, Pasco, Lima, Junín, Huancavelica, Ayacucho, Arequipa, Moquegua, Cusco y Puno presentaron superávits de lluvia con anomalías de 30 a 200. Cabe señalar que, climáticamente abril es un mes de transición, por ende lo acumulados registrados durante este mes no se comparan a los registrados durante los meses de verano (enero-marzo).

Figura 1. Anomalía mensual de precipitación – abril 2021



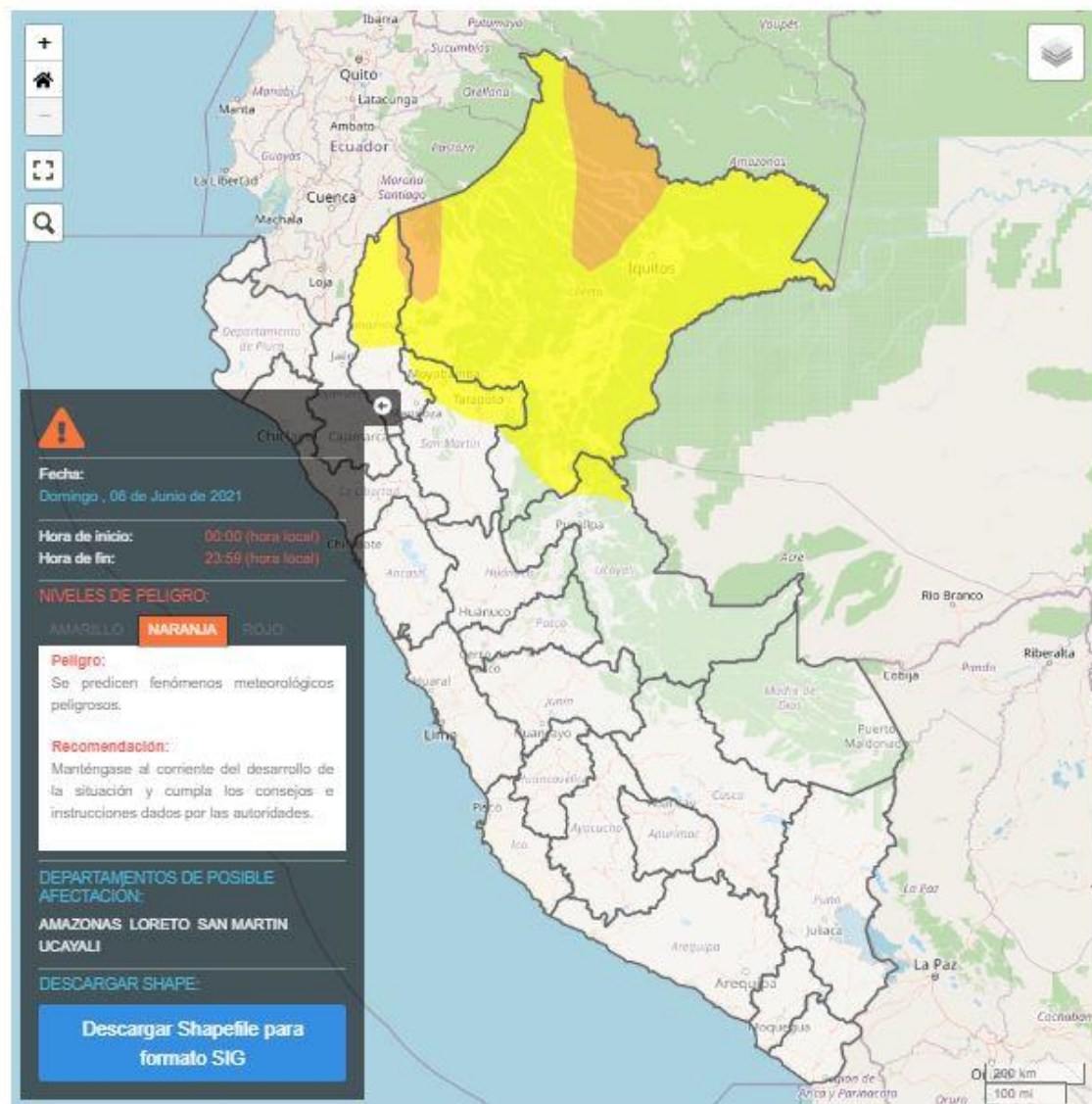
Fuente: SENAMHI (Abril, 2021).

II. PERSPECTIVAS

El SENAMHI informa que, desde el domingo 6 hasta el lunes 7 de junio, se registrará lluvia de moderada intensidad en la selva, acompañada de descargas eléctricas y ráfagas de viento cercanas a los 35 km/h. Durante la vigencia del aviso se presentará niebla/neblina en las primeras horas de la mañana reduciendo la visibilidad horizontal. (SENAMHI / Aviso Meteorológico N°116).

El domingo 6 de junio, se prevén acumulados cercanos a los 45 mm/día.

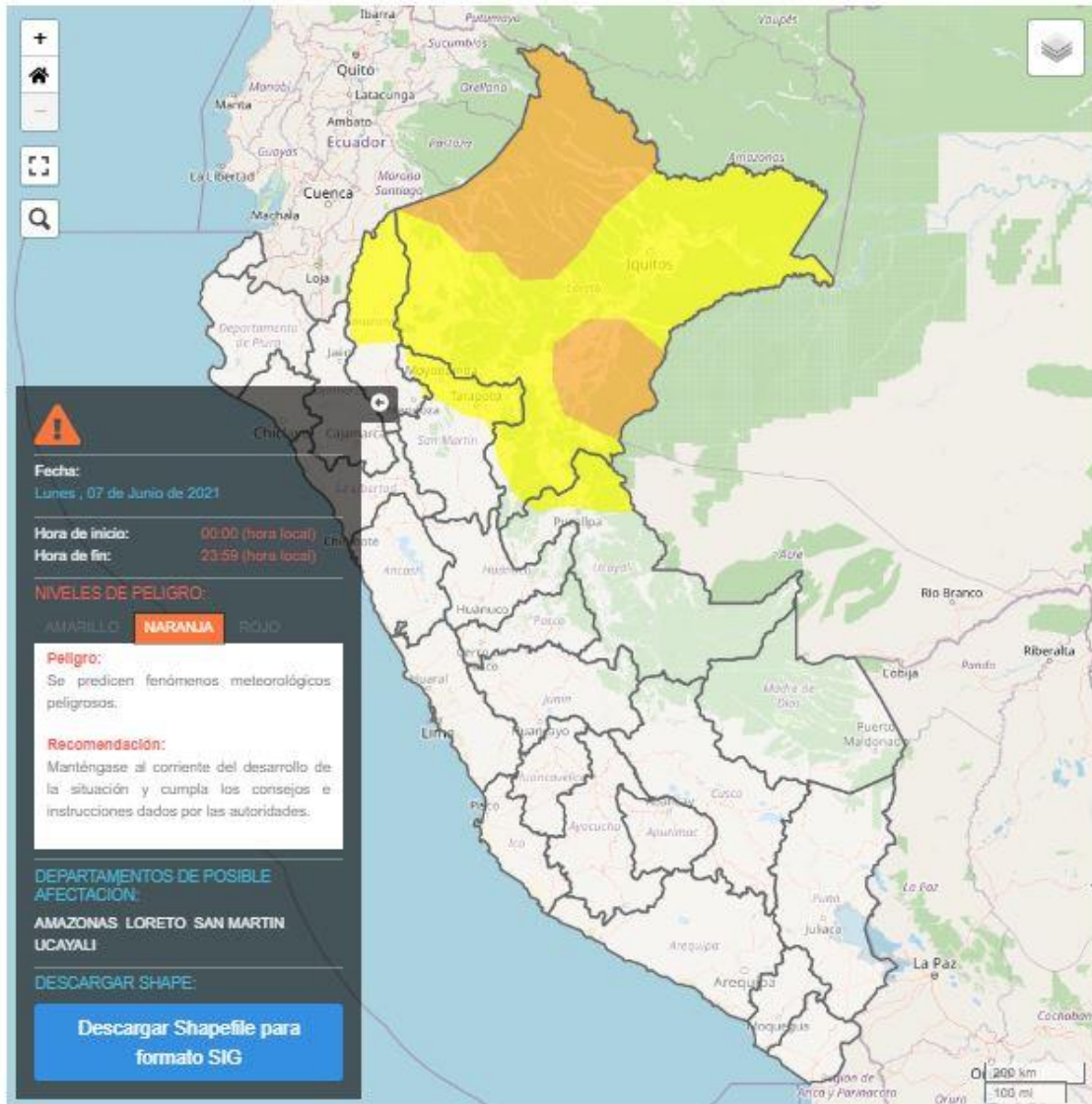
Figura 2. Pronóstico de lluvia en la selva norte del 06 de junio de 2021



Fuente: SENAMHI Aviso Meteorológico N°116

El lunes 7 de junio, se prevén acumulados próximos a los 50 mm/día.

Figura 2. Pronóstico de lluvia en la selva norte del 07 de junio de 2021



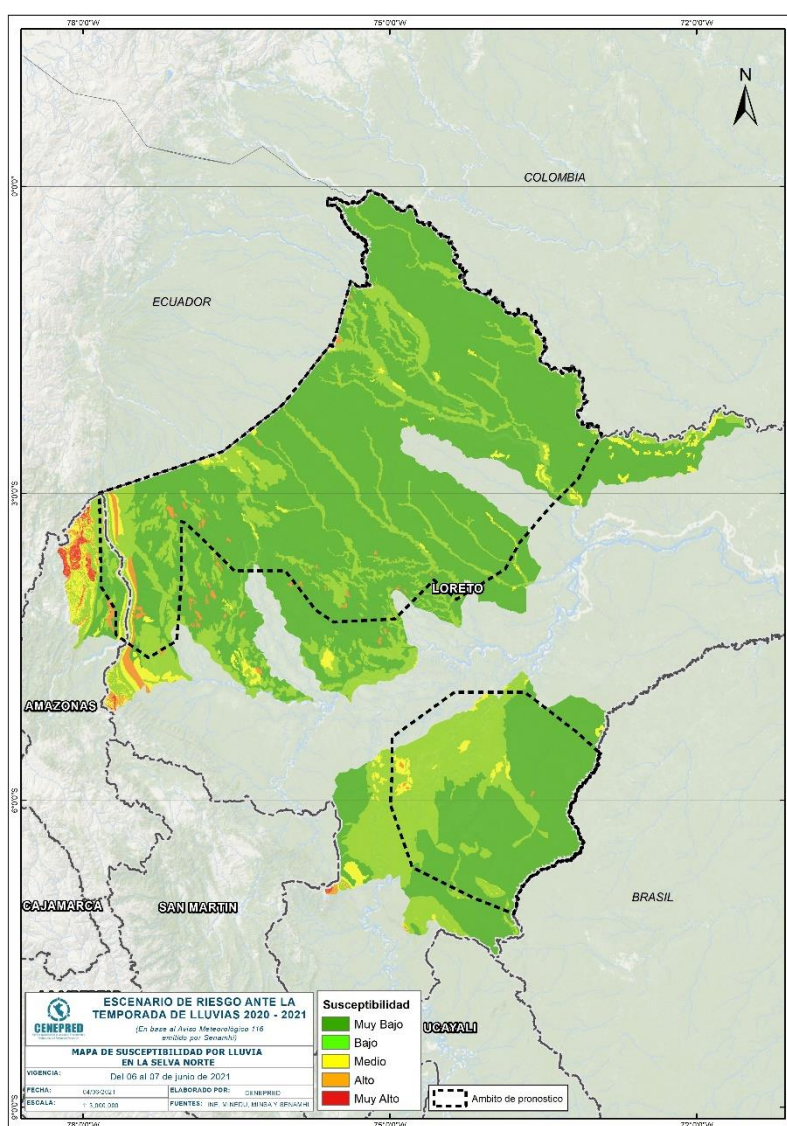
Fuente: SENAMHI Aviso Meteorológico N°116

III. ANÁLISIS DE SUSCEPTIBILIDAD POR MOVIMIENTOS EN MASA

La probabilidad de la ocurrencia de lluvias de fuerte intensidad durante estos días, desencadenarían la posible presencia de deslizamientos, flujos de detritos (huaycos) u otro tipo de movimientos en masa, que traería consigo situaciones de riesgo. No obstante, no se descarta la presencia de estas en las zonas donde se prevé condiciones normales o de déficit de lluvias.

Para la identificación de los ámbitos con mayor propensión a estos eventos se ha tomado como base el Mapa de Susceptibilidad a Movimientos en Masa¹ (INGEMMET).

Figura 3. Susceptibilidad a movimientos en masa en la selva norte



Fuente: CENEPRED, elaborado con información del INGEMMET y SENAMHI

¹ Cabe destacar que los mapas de susceptibilidad por movimientos en masa, si bien identifican áreas donde se pueden generar potencialmente tales eventos, en ellos no figura la totalidad de zonas a ser afectadas, ni predicen cuando ocurrirán los procesos analizados (Ayala-Carcedo y Olcinas 2002).

IV. ANÁLISIS DE EXPOSICIÓN SOCIOECONÓMICA

En el análisis de exposición socioeconómica, se consideró como unidad mínima de análisis el ámbito distrital. Las variables utilizadas son incidencia de pobreza, tasa de analfabetismo y tasa de desnutrición crónica infantil.

El valor de exposición se obtuvo mediante el análisis con sistemas de información geográfica (SIG), con la finalidad de poder representarlo cartográficamente.

Se estimó el valor de importancia (ponderación) de cada uno de los parámetros mediante el Proceso de Análisis Jerárquico (método de Saaty). Posteriormente, se determinó para cada parámetro los respectivos descriptores, representados por sus quintiles, estimándose también para estos una ponderación mediante el mismo método.

Este procedimiento se muestra en la Tabla 1, dando como resultado el valor de exposición para cada distrito.

Tabla 1. Matriz de ponderación utilizada para la evaluación de los niveles de exposición.

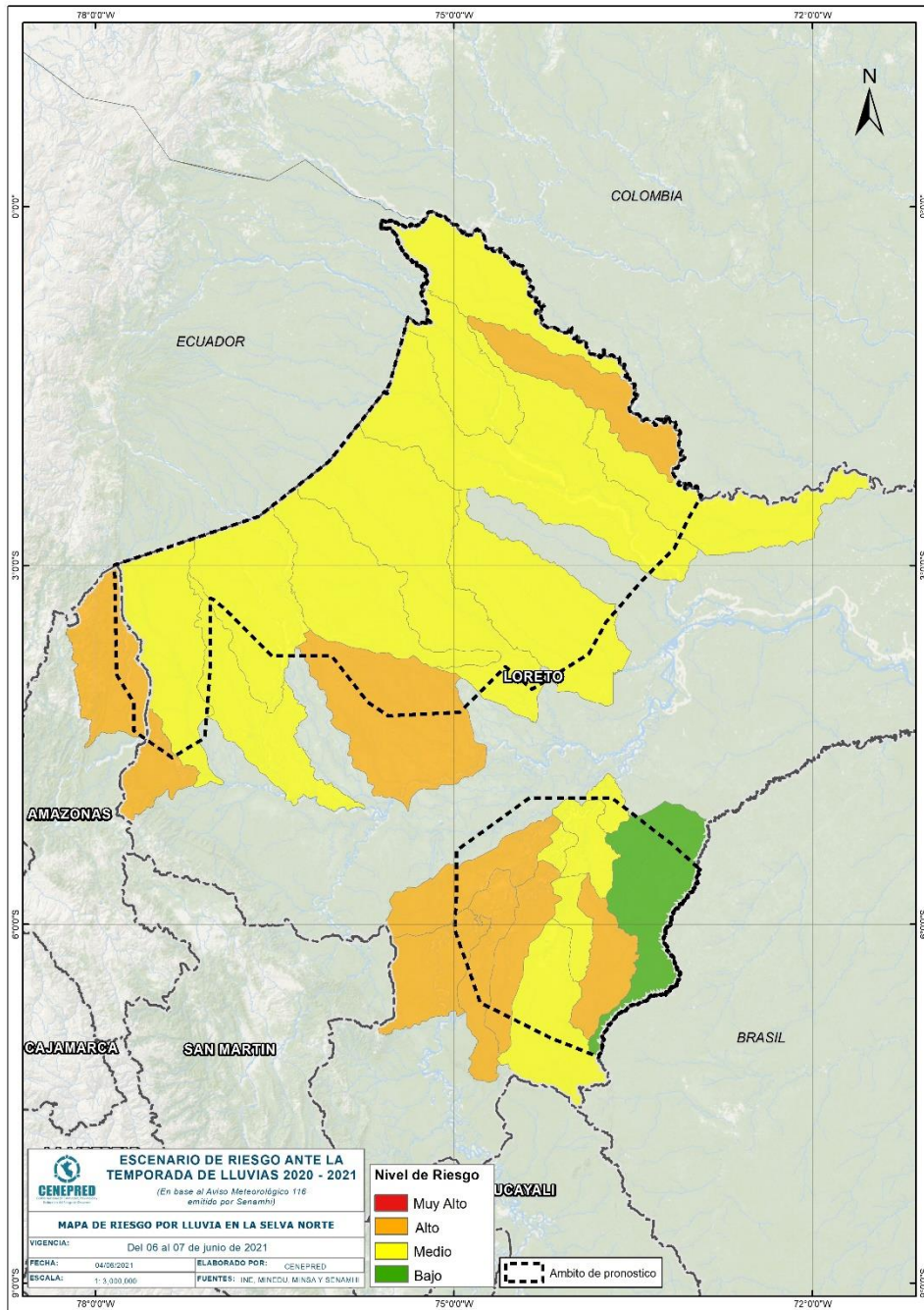
Descriptor	Parámetros de evaluación									Valor de exposición	Rango	Nivel de exposición
	Incidencia de pobreza	Valor	Peso	Tasa de Desnutrición Crónica	Valor	Peso	Tasa de Analfabetismo	Valor	Peso			
D5	Mayor a 63.8%	0.459	0.608	34.2% a 61.7%	0.416	0.272	20.8% a 45.5%	0.432	0.120	0.444	0.262 < R =< 0.444	Muy Alto
D4	50.7% a 63.7%	0.259	0.608	26.0% a 34.1%	0.262	0.272	14.1% a 20.7%	0.283	0.120	0.262	0.153 < R =< 0.262	Alto
D3	36.3% a 50.6%	0.150	0.608	19% a 25.9%	0.161	0.272	9.6% a 14.0%	0.152	0.120	0.153	0.089 < R =< 0.153	Medio
D2	21.8% a 36.2%	0.085	0.608	9.1% a 18.9%	0.099	0.272	5.4% a 9.5%	0.086	0.120	0.089	0.051 < R =< 0.089	Bajo
D1	Menor a 21.8%	0.047	0.608	Menor a 9.1%	0.062	0.272	Menor a 5.4%	0.048	0.120	0.051		

Fuente: CENEPRED, elaborado con información del INEI y el MINSA.

V. ESCENARIO PROBABLE DE RIESGO

Una vez identificado los niveles de susceptibilidad a movimientos en masa y los niveles de exposición de la población, a nivel distrital, se procede a la conjunción de ambos factores para el cálculo de la probabilidad del riesgo (Tabla 2).

Figura 4. Escenario de riesgo por movimientos en masa según el pronóstico de lluvia en la selva norte



Fuente: CENEPRED

Tabla 2. Elementos expuestos por departamentos según su nivel de riesgo.

Nivel de Riesgo		Alto					Medio				
		Elementos expuestos									
DEPARTAMENTOS		Cantidad Distritos	Población	Viviendas	Establec. Salud	Instituc. Educativas	Cantidad Distritos	Población	Viviendas	Establec. Salud	Instituc. Educativas
1	LORETO	2	19,577	4,236	13	240	20	260,001	55,122	156	1,473
TOTAL GENERAL		2	19,577	4,236	13	240	20	260,001	55,122	156	1,473

Fuente: CENEPRED, elaborado con la información del INEI*, MINSA** y MINEDU***

*INEI: Cálculo de población y vivienda según Censos Nacionales 2017: XII de Población y VII de Vivienda

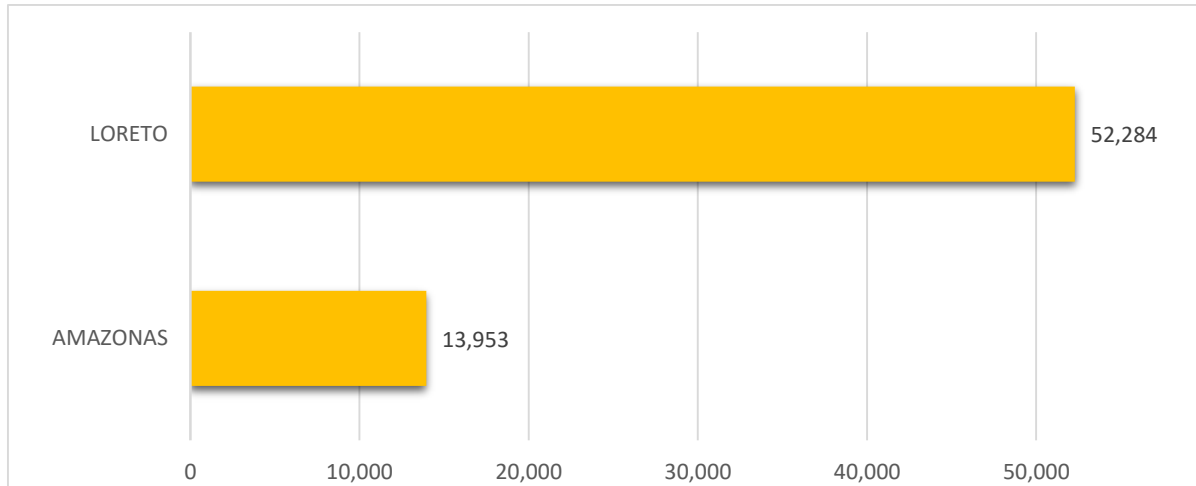
**MINSA: Base RENIPRESS, mayo 2021

***MINEDU: ESCALE, mayol 2021.

Finalmente, se presentan los resultados del escenario de riesgo por movimientos en masa:

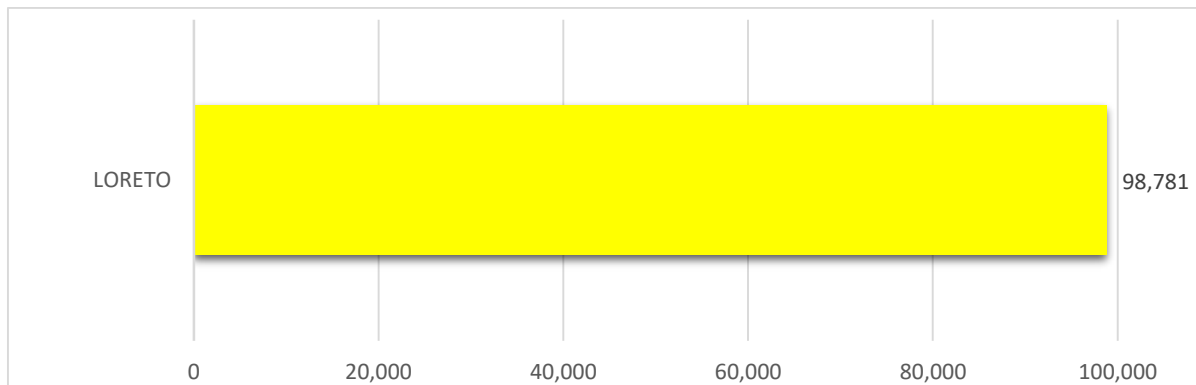
Los departamentos con nivel de riesgo alto comprenden una población expuesta de 66,237 habitantes (Figura 5); 14,279 viviendas; 72 establecimiento de salud y 611 instituciones educativas.

Figura 5. Población por departamento: Riesgo Alto



Los departamentos con nivel de riesgo medio comprenden una población expuesta de 98,781 habitantes (Figura 6); 20,301 viviendas; 92 establecimiento de salud y 801 instituciones educativas.

Figura 6. Población por departamento: Riesgo Medio



San Isidro, 04 de junio de 2021

El CENEPRED actualizará esta información de acuerdo a los avisos meteorológicos remitidos por del SENAMHI. El resultado de esta información se encuentra disponible en el Sistema de Información para la Gestión del Riesgo de Desastres - SIGRID, y a través de la página web del CENEPRED <https://cenepred.gob.pe/web/escenario-riesgos/> para su descarga a fin de dar a conocer de manera detallada los parámetros utilizados.