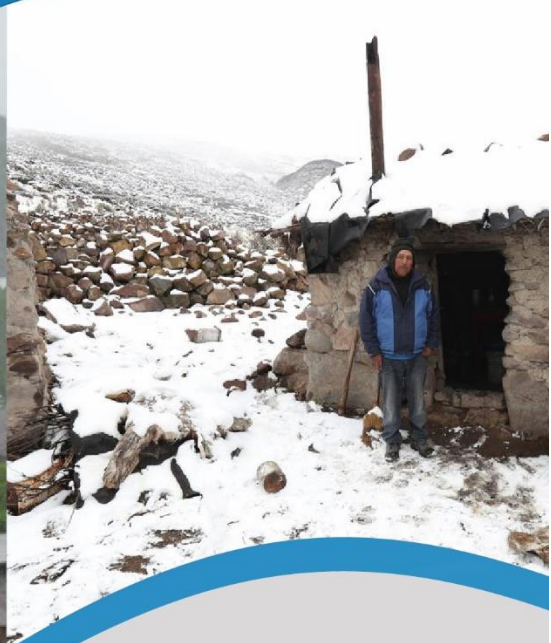




HELADAS Y FRIAJES



CENEPRED

Centro Nacional de Estimación, Prevención y
Reducción del Riesgo de Desastres

ESCENARIO DE RIESGO ANTE LA TEMPORADA DE BAJAS TEMPERATURAS 2021

*PRONÓSTICO DESCENSO DE TEMPERATURA
NOCTURNA EN LA SIERRA
(EXTENSIÓN DEL AVISO 132)*

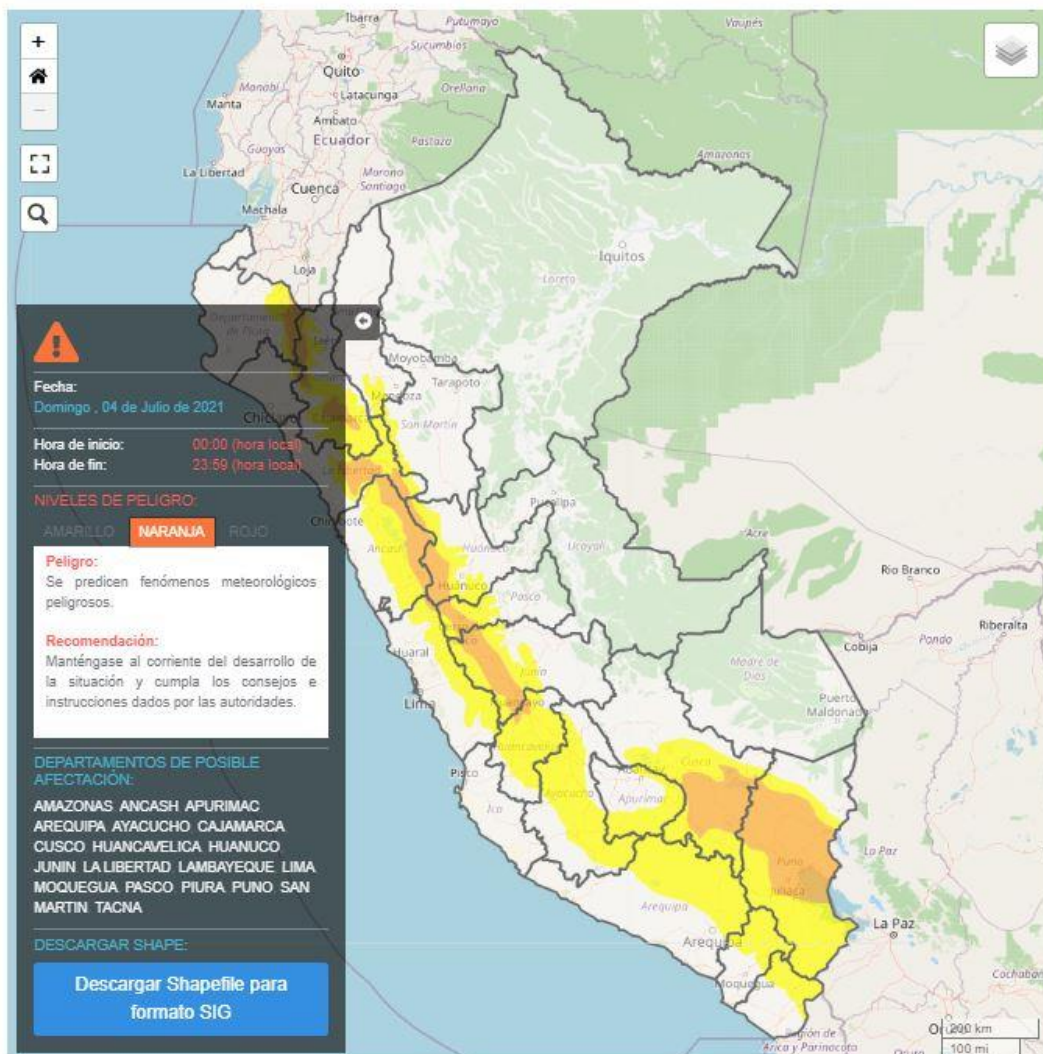
DEL 04 AL 06 DE JULIO DE 2021

I. PERSPECTIVAS

El SENAMHI informa que, desde la madrugada del domingo 4 hasta la mañana del martes 6 de julio, continuará el descenso de la temperatura nocturna en la sierra. Durante la vigencia del aviso se esperan ráfagas de viento próximas a los 40 km/h durante el día. Además, se presentará escasa nubosidad e incremento de la temperatura diurna durante el día. (SENAMHI / Aviso Meteorológico N°134).

El domingo 4 de julio, se prevén valores próximos a los -2°C en localidades sobre los 2900 m s. n. m. de la sierra norte, entre los -6°C y -12°C en localidades sobre los 3500 m s. n. m. de la sierra centro, y hasta los -17°C en la sierra sur.

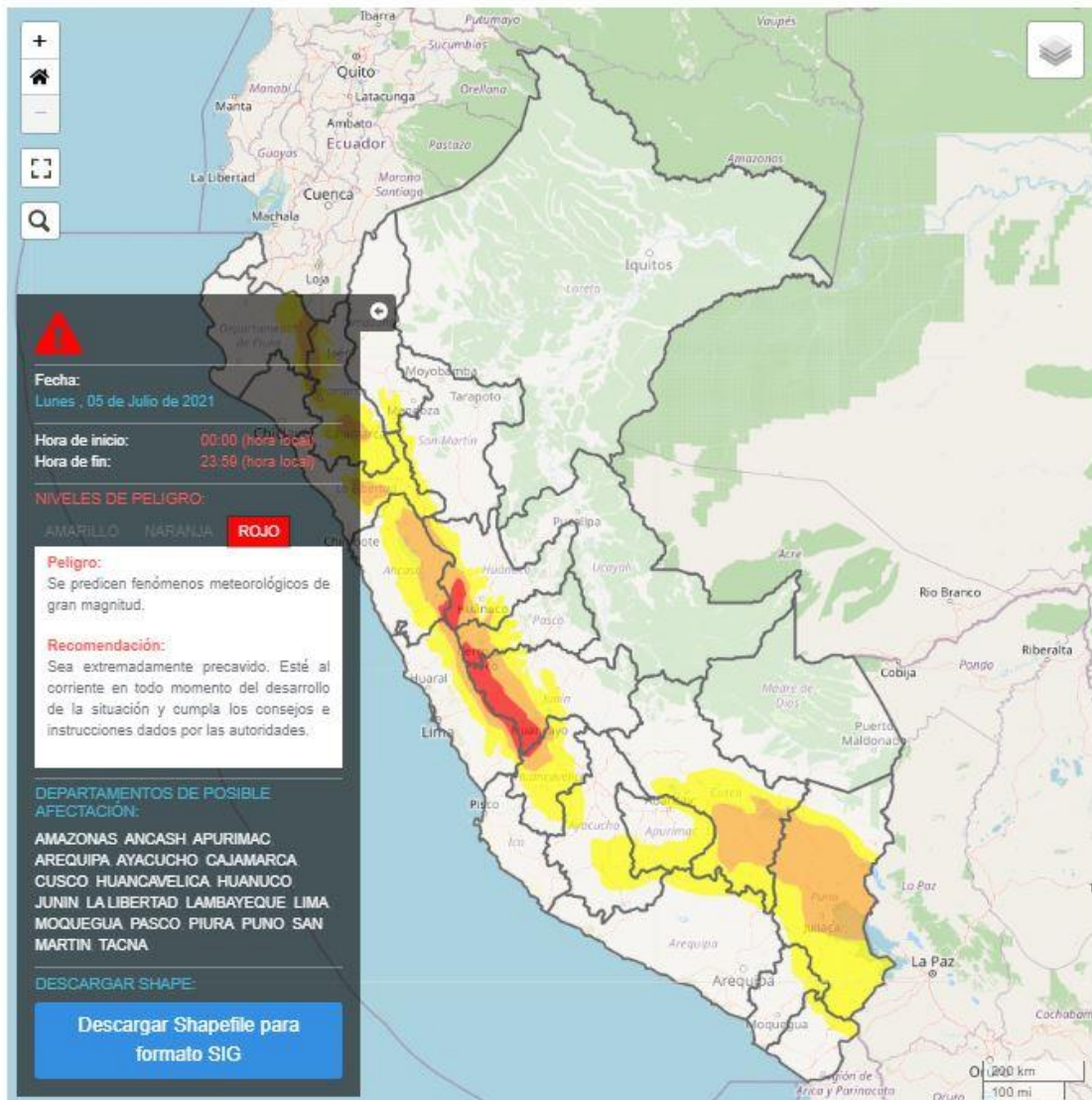
Figura 1. Pronósticos del descenso de temperatura nocturna en la sierra del 04 de julio 2021.



Fuente: SENAMHI Aviso Meteorológico N°134

El lunes 5 de julio, se prevén valores entre -1°C y -2°C en localidades sobre los 2900 m s. n. m. de la sierra norte, entre los -6°C y -13°C en localidades sobre los 3500 m s. n. m. de la sierra centro, y hasta los -16°C en la sierra sur.

Figura 2. Pronósticos de descenso de temperatura nocturna en la sierra del 05 de julio 2021.



Fuente: SENAMHI Aviso Meteorológico N°134

El martes 6 de julio, se prevén valores próximos a los 0°C en localidades sobre los 2900 m s. n. m. de la sierra norte, entre los -5°C y -11°C en localidades sobre los 3500 m s. n. m. de la sierra centro, y hasta los -14°C en la sierra sur.

Figura 2. Pronósticos de descenso de temperatura nocturna en la sierra del 06 de julio 2021.



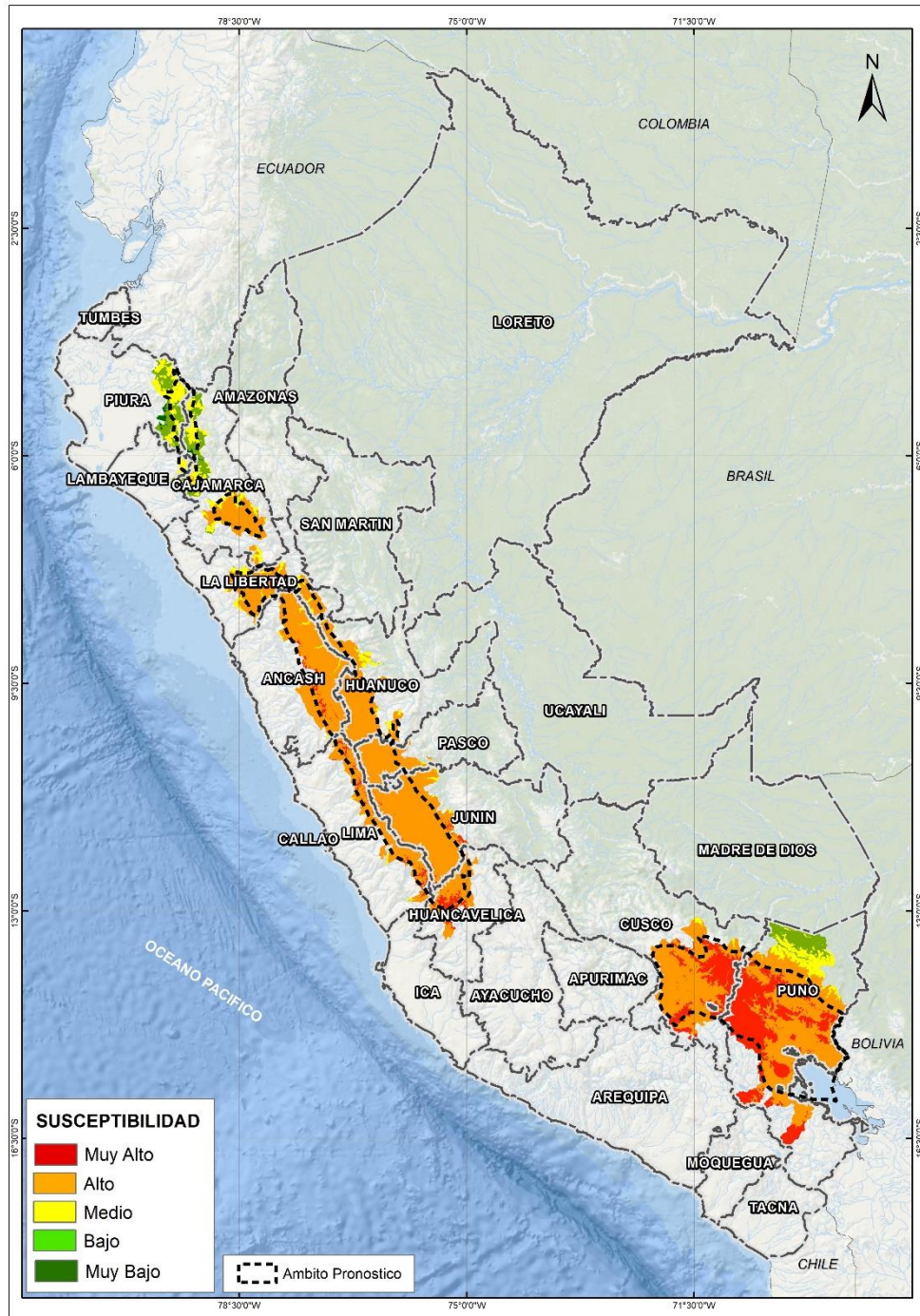
Fuente: SENAMHI Aviso Meteorológico N°134

Para efectos de análisis se ha unido el ámbito de los diferentes días que implica el aviso, obteniendo un solo ámbito de exposición por los días de duración del aviso.

III. ANÁLISIS DE SUSCEPTIBILIDAD POR DESCENSO DE TEMPERATURAS

Para identificar de manera general los niveles de susceptibilidad ante el descenso de temperatura nocturna en la sierra sur, se utilizó el mapa de temperaturas mínimas normales del mes junio, elaborado por el SENAMHI.

Figura 3. Mapa de Susceptibilidad por descenso de temperatura nocturna en la sierra.



Fuente: Elaborado por CENEPRED, con datos del SENAMHI.

IV. ANÁLISIS DE EXPOSICIÓN SOCIOECONÓMICA

En el análisis de exposición socioeconómica, se consideró como unidad mínima de análisis el ámbito distrital. Las variables utilizadas fueron: Pobreza por Necesidades Básicas Insatisfechas - NBI , tasa de analfabetismo y la tasa de desnutrición crónica infantil .

El valor de importancia (ponderación) de cada uno de los parámetros utilizados se estimó mediante el Proceso de Análisis Jerárquico (método de Saaty).

Finalmente, el valor de vulnerabilidad se obtuvo mediante el análisis con sistemas de información geográfica (SIG), a fin de poder ser representado cartográficamente.

Tabla 1. Parámetros de la vulnerabilidad

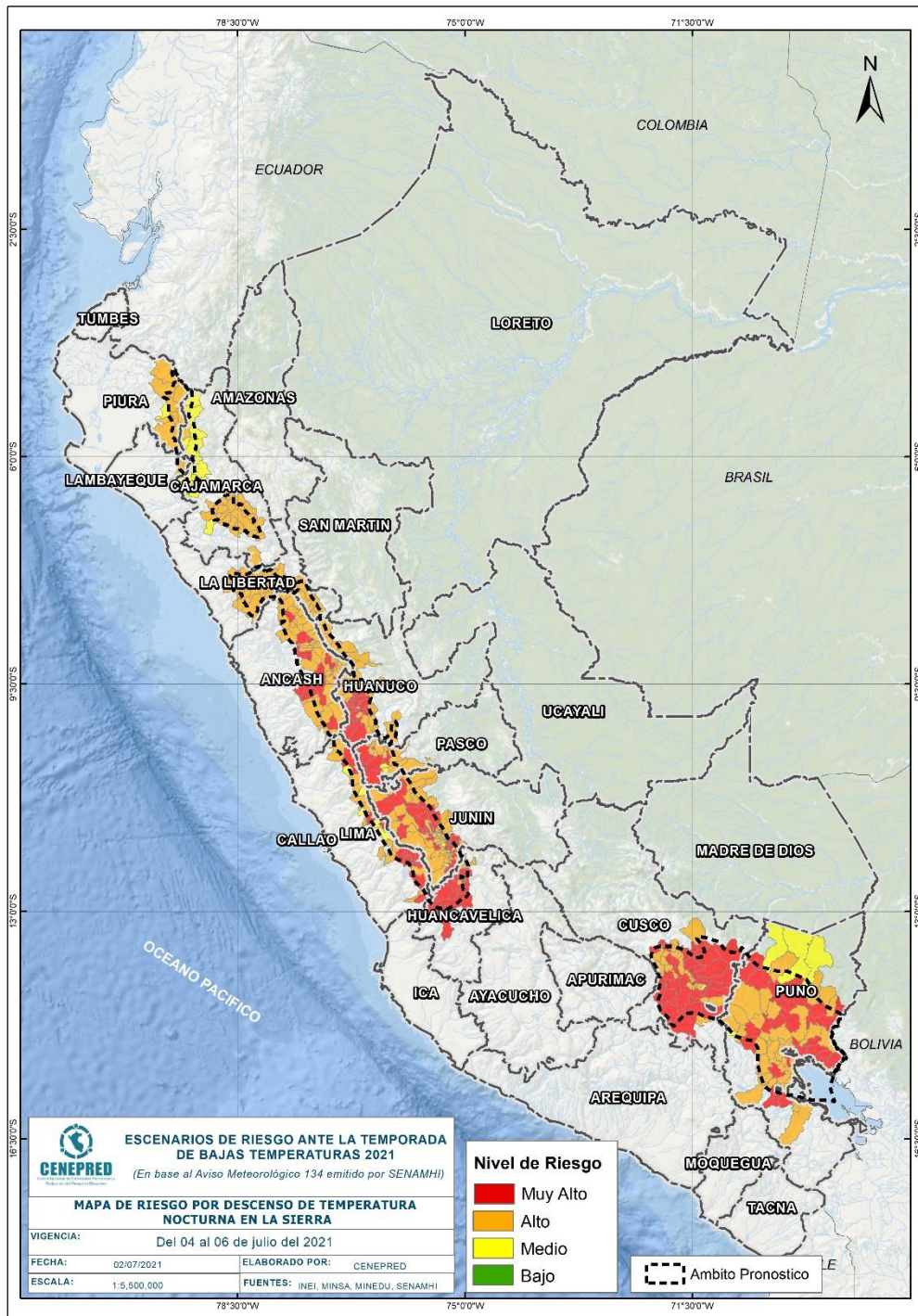
IDS_5	Valor	Peso	Desnutrición crónica infantil	Valor	Peso	Pobreza por NBI	Valor	Peso	Tasa de analfabetismo	Valor	Peso	Valor de Vulnerabilidad
Quintil 5: Mayor a 24.2	0.50	0.40	Quintil 5: Mayor a 30.7	0.50	0.30	Quintil 5: De 60% a más	0.50	0.20	Quintil 5: Mayor a 19.5	0.50	0.10	0.50
Quintil 4: 11.7 - 24.2	0.25	0.40	Quintil 4: 23.1 - 30.7	0.25	0.30	Quintil 4: 40% a 59.9%	0.30	0.20	Quintil 4: 13.4 a 19.5	0.25	0.10	0.26
Quintil 3: 5.5 - 11.6	0.15	0.40	Quintil 3: 17.0 - 23.0	0.15	0.30	Quintil 3: 20% a 39.9%	0.13	0.20	Quintil 3: 9.0 a 13.3	0.13	0.10	0.14
Quintil 2: 0.1 - 5.4	0.08	0.40	Quintil 2: 10.2 - 16.9	0.08	0.30	Quintil 2: 10% a 19.9%	0.05	0.20	Quintil 2: 5.1 a 8.9	0.08	0.10	0.07
Quintil 1: Menor a 0.1	0.02	0.40	Quintil 1: Menor a 10.1	0.02	0.30	Quintil 1: Menor a 10%	0.02	0.20	Quintil 1: Menor a 5.0	0.04	0.10	0.02

Fuente: Elaborado por CENEPRED.

V. ESCENARIO PROBABLE DE RIESGO

A continuación se muestra el resultado del escenario:

Figura 4. Mapa de riesgo por descenso de temperatura nocturna en la sierra.



Fuente: CENEPRED

Tabla 2. Elementos expuestos por departamentos según su nivel de riesgo.

RIESGO		Muy Alto						Alto					
N°	DEPARTAMENTO	Cantidad distritos	Población			Viviendas		Cantidad distritos	Población			Viviendas	
			Total	De 0 a 5 años	De 60 años a más	Total	VPOPP*		Total	De 0 a 5 años	De 60 años a más	Total	VPOPP*
1	ANCASH	15	124,451	11,063	17,184	48,276	42,750	51	156,251	13,905	22,600	64,923	58,455
2	CAJAMARCA	0	0	0	0	0	0	22	504,354	45,928	55,771	187,717	169,665
3	CUSCO	35	525,042	44,160	55,548	185,917	168,416	24	248,248	20,397	29,814	84,777	77,981
4	HUANCAVELICA	18	86,114	7,161	11,152	41,065	36,133	4	10,388	854	1,758	6,293	5,018
5	HUANUCO	20	65,086	5,727	8,763	30,931	27,870	31	143,072	14,198	18,320	60,638	54,126
6	JUNIN	40	472,090	38,430	59,699	158,963	143,616	51	365,014	29,389	47,567	139,829	126,189
7	LA LIBERTAD	0	0	0	0	0	0	34	328,130	35,588	34,505	112,926	104,253
8	LAMBAYEQUE	0	0	0	0	0	0	2	25,224	3,197	2,460	8,232	7,745
9	LIMA	12	22,267	1,677	2,028	9,038	8,106	13	12,480	913	2,731	11,195	10,383
10	PASCO	6	89,927	7,618	7,056	34,148	28,907	12	62,188	4,475	7,799	23,940	21,980
11	PIURA	0	0	0	0	0	0	8	152,422	15,906	19,006	49,617	46,881
12	PUNO	26	543,386	42,722	57,693	241,775	218,443	47	359,760	28,395	51,742	197,764	181,951
TOTAL GENERAL		172	1,928,363	158,558	219,123	750,113	674,241	299	2,367,531	213,145	294,073	947,851	864,627

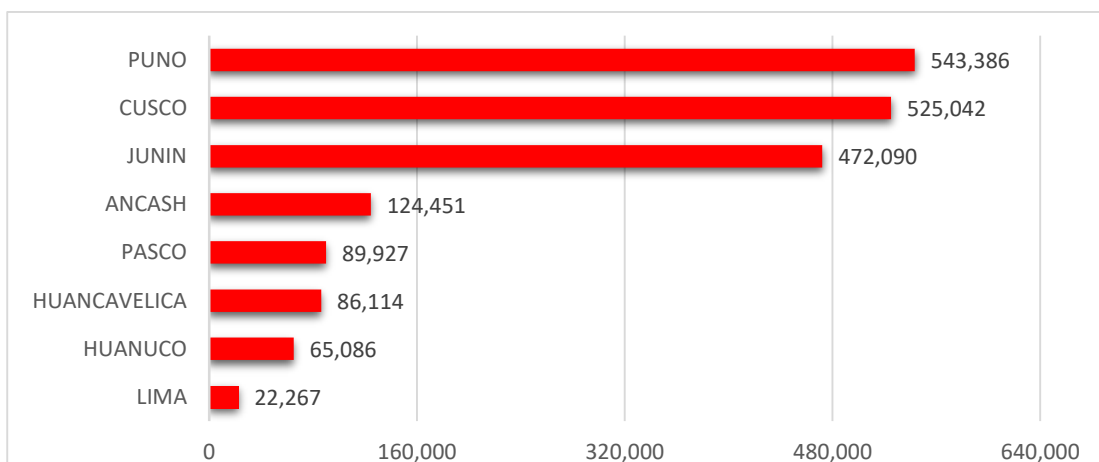
* Viviendas particulares ocupadas con personas presentes.

Fuente: Elaborado por CENEPRED con datos del Censo Nacional 2017 (INEI).

Finalmente, se presentan los resultados del escenario de riesgo:

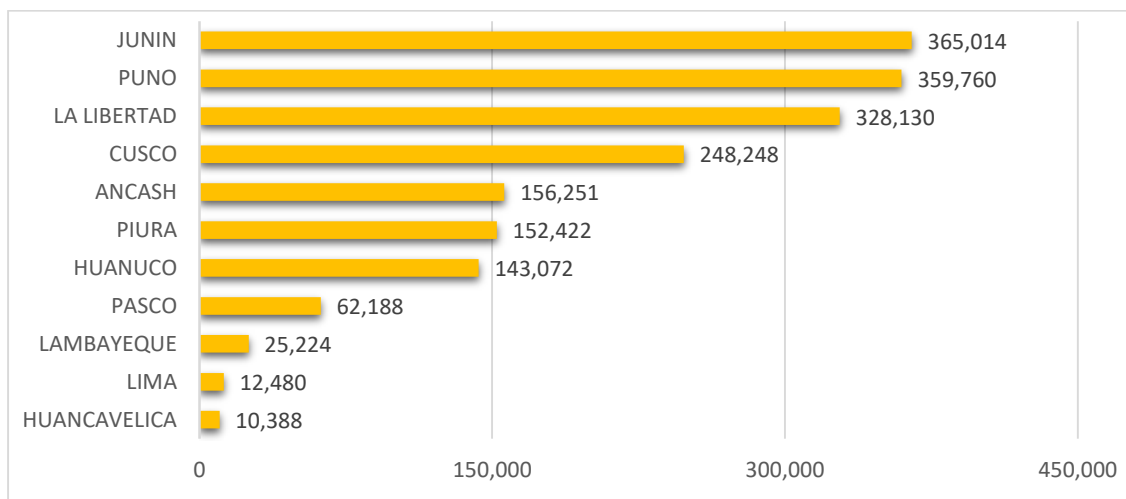
Los departamentos con nivel de riesgo Muy Alto comprenden una población expuesta de 1,928,363 habitantes (Figura 5); y 674,241 viviendas particulares ocupadas con personas presentes.

Figura 5. Población por departamento: Riesgo Muy Alto



Los departamentos con nivel de riesgo Alto comprenden una población expuesta de 2,367,531 habitantes (Figura 6); y 864,627 viviendas particulares ocupadas con personas presentes.

Figura 6. Población por departamento: Riesgo Alto



San Isidro, 02 de julio de 2021

El CENEPRED actualizará esta información de acuerdo a los avisos meteorológicos remitidos por del SENAMHI. El resultado de esta información se encuentra disponible en el Sistema de Información para la Gestión del Riesgo de Desastres - SIGRID, y a través de la página web del CENEPRED <https://cenepred.gob.pe/web/escenario-riesgos/> para su descarga a fin de dar a conocer de manera detallada los parámetros utilizados.