



HELADAS Y FRIAJES



CENEPRED

Centro Nacional de Estimación, Prevención y
Reducción del Riesgo de Desastres

ESCENARIO DE RIESGO ANTE LA TEMPORADA DE BAJAS TEMPERATURAS 2021

*DESCENSO DE TEMPERATURA NOCTURNA EN LA
SIERRA CENTRO Y SUR*

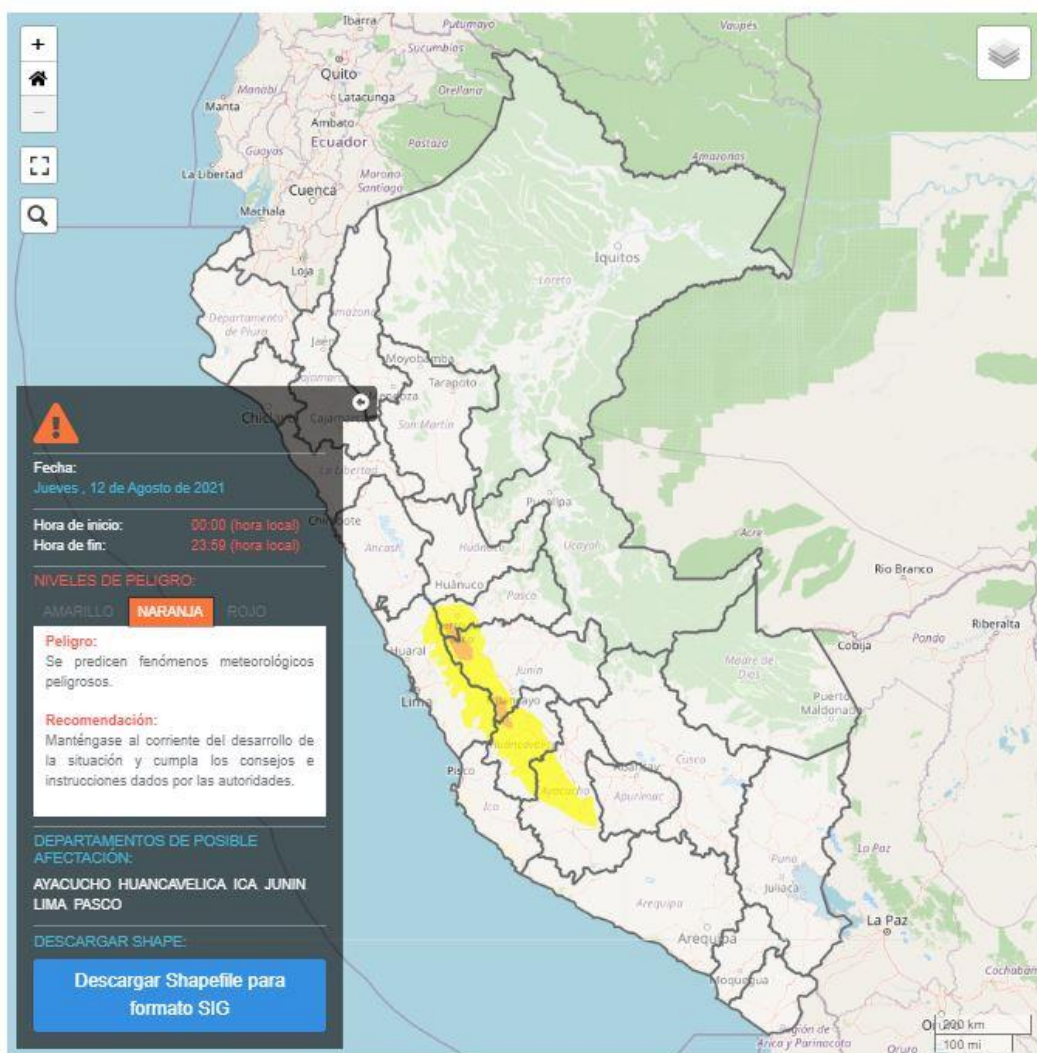
DEL 12 AL 13 DE AGOSTO DE 2021

I. PERSPECTIVAS

El SENAMHI informa que, desde la madrugada del jueves 12 hasta el viernes 13 de agosto, se presentará el descenso de la temperatura nocturna en la sierra centro y sierra sur. Durante la vigencia del aviso se esperan ráfagas de viento próximas a los 40 km/h durante el día. Además, se presentará escasa nubosidad e incremento de la temperatura diurna durante el día. (SENAMHI / Aviso Meteorológico N°160).

El jueves 12 de agosto, se prevén temperaturas mínimas entre los $-10\text{ }^{\circ}\text{C}$ y $-6\text{ }^{\circ}\text{C}$ en localidades sobre los 3500 m s.n.m., y valores próximos a $-2\text{ }^{\circ}\text{C}$ en localidades por encima de los 3000 m.s.n.m.

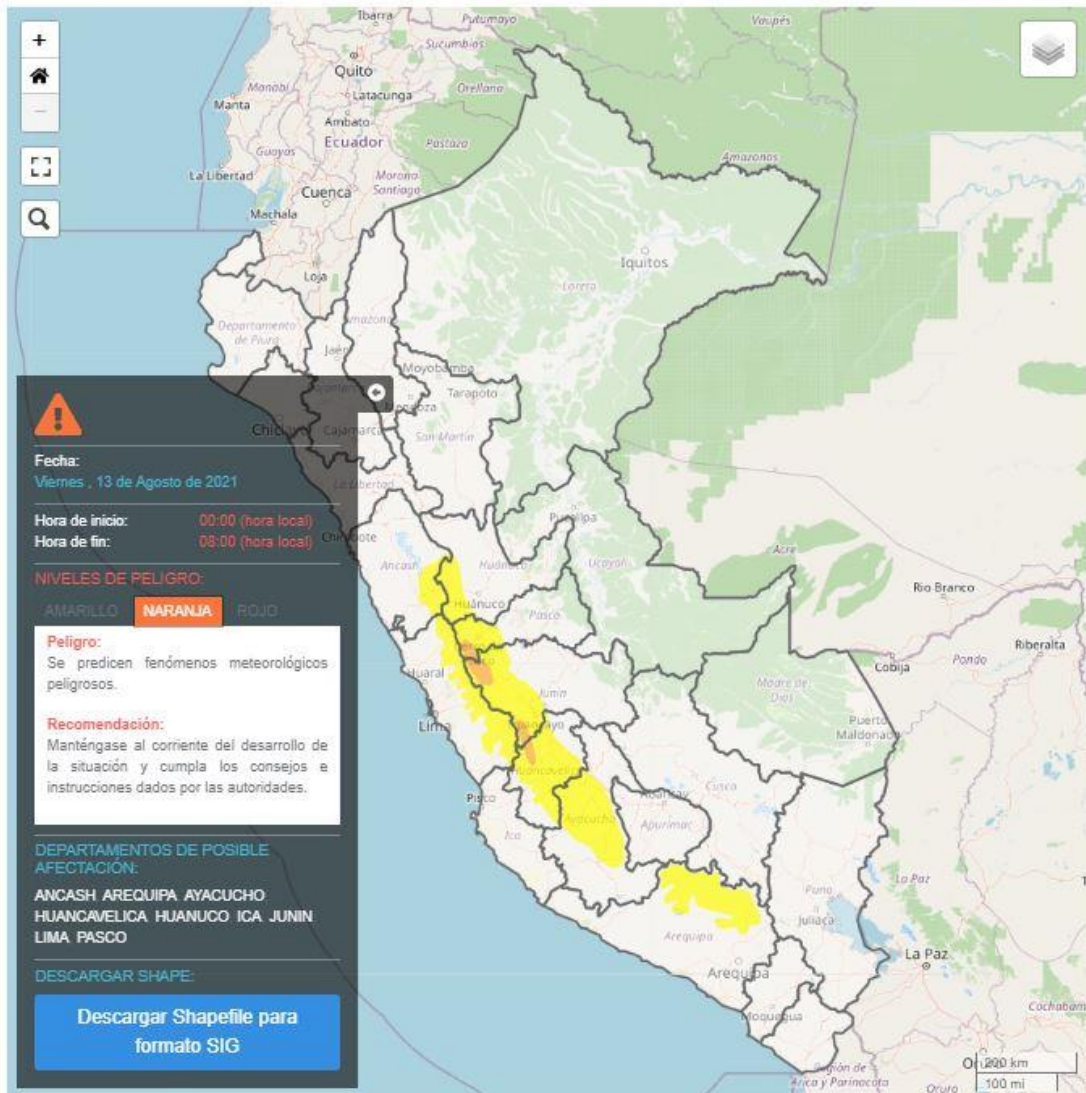
Figura 1. Pronósticos de descenso de temperatura nocturna en la sierra centro y sur del 12 de agosto 2021.



Fuente: SENAMHI Aviso Meteorológico N°160

El viernes 13 de agosto, se prevén temperaturas mínimas entre los -11°C y -7°C en localidades sobre los 3500 m s.n.m., y valores próximos a -3°C en localidades por encima de los 3000 m.s.n.m en la sierra centro. Asimismo, se espera temperaturas mínimas cercanas a -15°C en zonas por encima de los 4000 m.s.n.m. en la sierra sur.

Figura 2. Pronósticos de descenso de temperatura nocturna en la sierra centro y sur del 13 de agosto 2021.



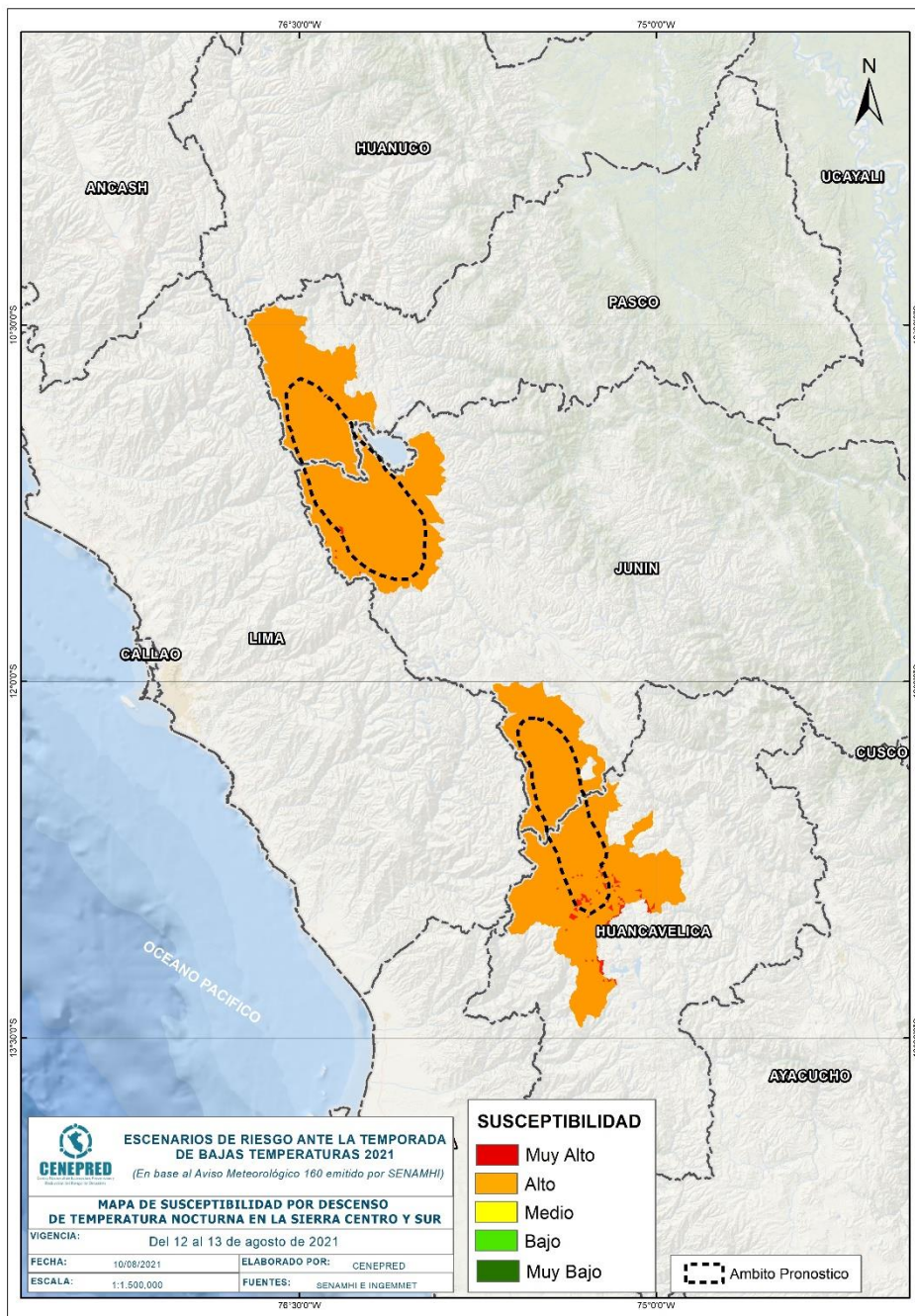
Fuente: SENAMHI Aviso Meteorológico N°160

Para efectos de análisis se ha unido el ámbito de los diferentes días que implica el aviso, obteniendo un solo ámbito de exposición por los días de duración del aviso.

III. ANÁLISIS DE SUSCEPTIBILIDAD POR DESCENSO DE TEMPERATURAS

Para identificar de manera general los niveles de susceptibilidad ante el descenso de temperatura nocturna en la sierra sur, se utilizó el mapa de temperaturas mínimas normales del mes junio, elaborado por el SENAMHI.

Figura 3. Mapa de Susceptibilidad por el descenso de temperatura nocturna en la sierra centro y sur



Fuente: Elaborado por CENEPRED, con datos del SENAMHI.

IV. ANÁLISIS DE EXPOSICIÓN SOCIOECONÓMICA

En el análisis de exposición socioeconómica, se consideró como unidad mínima de análisis el ámbito distrital. Las variables utilizadas fueron: Pobreza por Necesidades Básicas Insatisfechas - NBI , tasa de analfabetismo y la tasa de desnutrición crónica infantil .

El valor de importancia (ponderación) de cada uno de los parámetros utilizados se estimó mediante el Proceso de Análisis Jerárquico (método de Saaty).

Finalmente, el valor de vulnerabilidad se obtuvo mediante el análisis con sistemas de información geográfica (SIG), a fin de poder ser representado cartográficamente.

Tabla 1. Parámetros de la vulnerabilidad

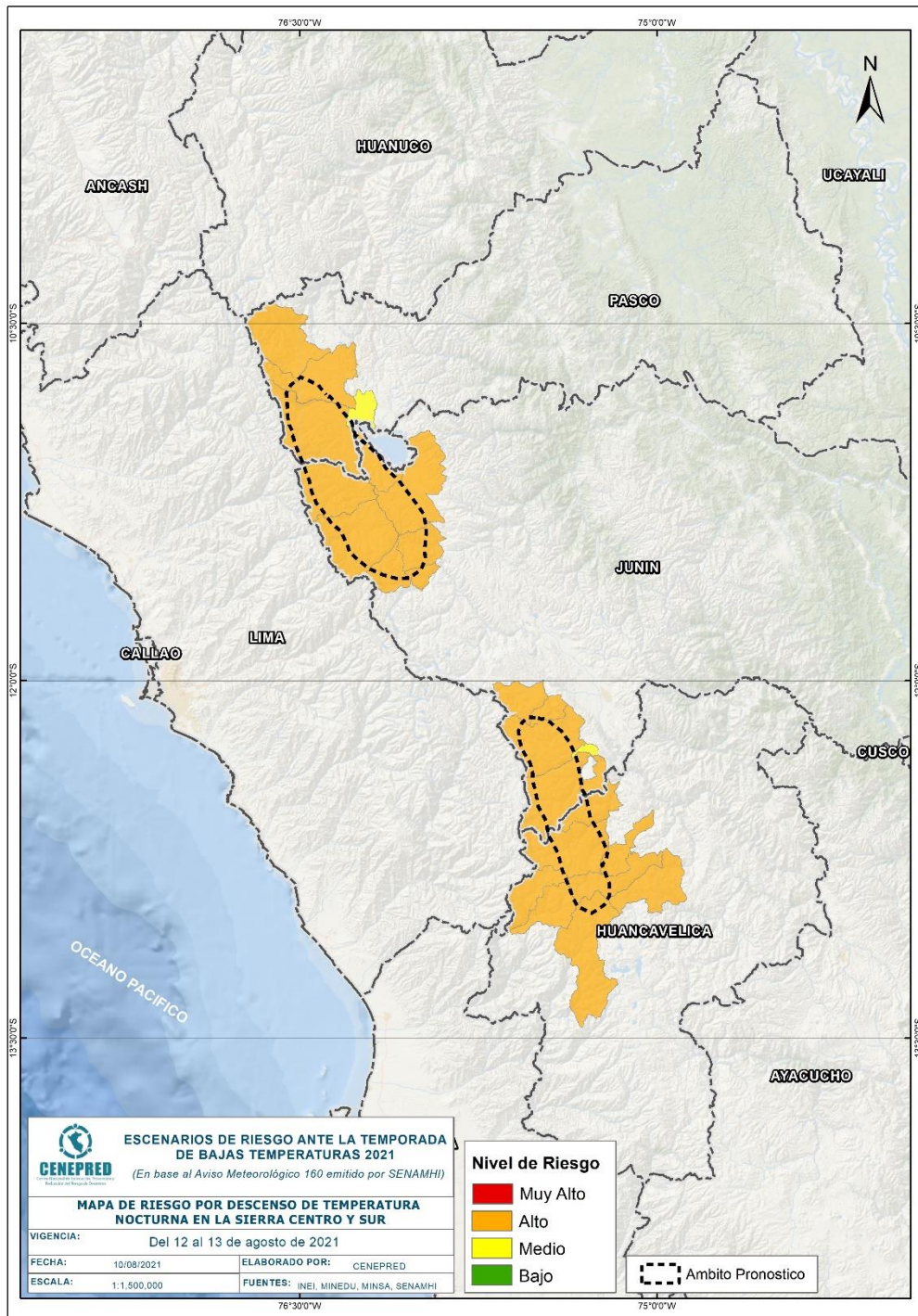
IDS_5	Valor	Peso	Desnutrición crónica infantil	Valor	Peso	Pobreza por NBI	Valor	Peso	Tasa de analfabetismo	Valor	Peso	Valor de Vulnerabilidad
Quintil 5: Mayor a 24.2	0.50	0.40	Quintil 5: Mayor a 30.7	0.50	0.30	Quintil 5: De 60% a más	0.50	0.20	Quintil 5: Mayor a 19.5	0.50	0.10	0.50
Quintil 4: 11.7 - 24.2	0.25	0.40	Quintil 4: 23.1 - 30.7	0.25	0.30	Quintil 4: 40% a 59.9%	0.30	0.20	Quintil 4: 13.4 a 19.5	0.25	0.10	0.26
Quintil 3: 5.5 - 11.6	0.15	0.40	Quintil 3: 17.0 - 23.0	0.15	0.30	Quintil 3: 20% a 39.9%	0.13	0.20	Quintil 3: 9.0 a 13.3	0.13	0.10	0.14
Quintil 2: 0.1 - 5.4	0.08	0.40	Quintil 2: 10.2 - 16.9	0.08	0.30	Quintil 2: 10% a 19.9%	0.05	0.20	Quintil 2: 5.1 a 8.9	0.08	0.10	0.07
Quintil 1: Menor a 0.1	0.02	0.40	Quintil 1: Menor a 10.1	0.02	0.30	Quintil 1: Menor a 10%	0.02	0.20	Quintil 1: Menor a 5.0	0.04	0.10	0.02

Fuente: Elaborado por CENEPRED.

V. ESCENARIO PROBABLE DE RIESGO

A continuación se muestra el resultado del escenario:

Figura 4. Mapa de riesgo por el descenso de temperatura nocturna en la sierra centro y sur



Fuente: CENEPRED

Tabla 2. Elementos expuestos por departamentos según su nivel de riesgo.

RIESGO		Alto						Medio					
N°	DEPARTAMENTO	Cantidad distritos	Población			Viviendas		Cantidad distritos	Población			Viviendas	
			Total	De 0 a 5 años	De 60 años a más	Total	VPOPP*		Total	De 0 a 5 años	De 60 años a más	Total	VPOPP*
1	HUANCAVELICA	8	66224	5694	7303	27906	25212	0	0	0	0	0	0
2	JUNIN	12	42993	3304	6041	21056	18682	1	741	46	223	792	630
3	PASCO	3	33573	2834	3162	13027	11214	1	3392	269	444	1792	1512
TOTAL GENERAL		23	142,790	11,832	16,506	61,989	55,108	2	4,133	315	667	2,584	2,142

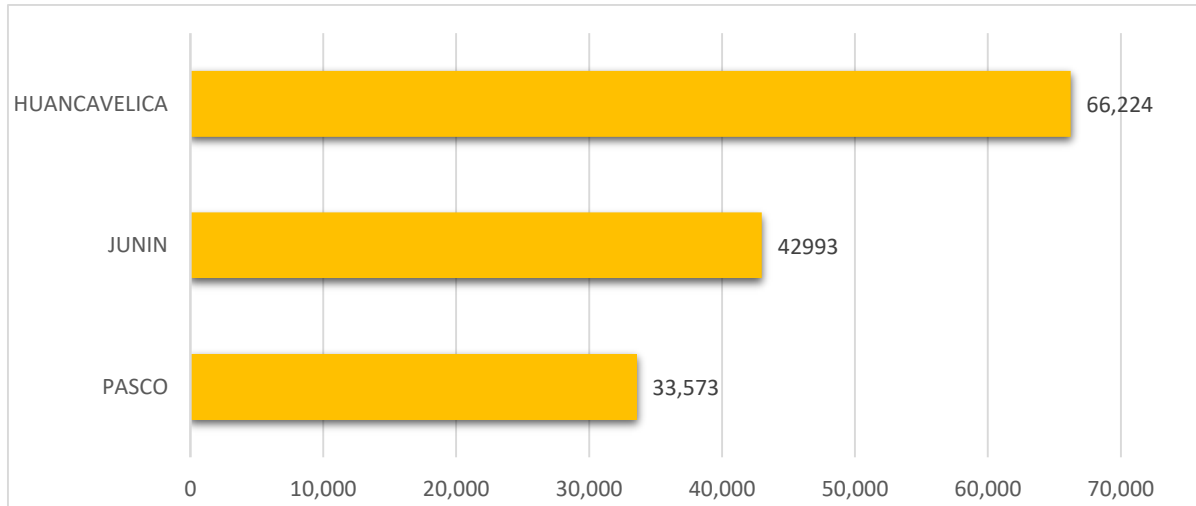
* Viviendas particulares ocupadas con personas presentes.

Fuente: Elaborado por CENEPRED con datos del Censo Nacional 2017 (INEI).

Finalmente, se presentan los resultados del escenario de riesgo:

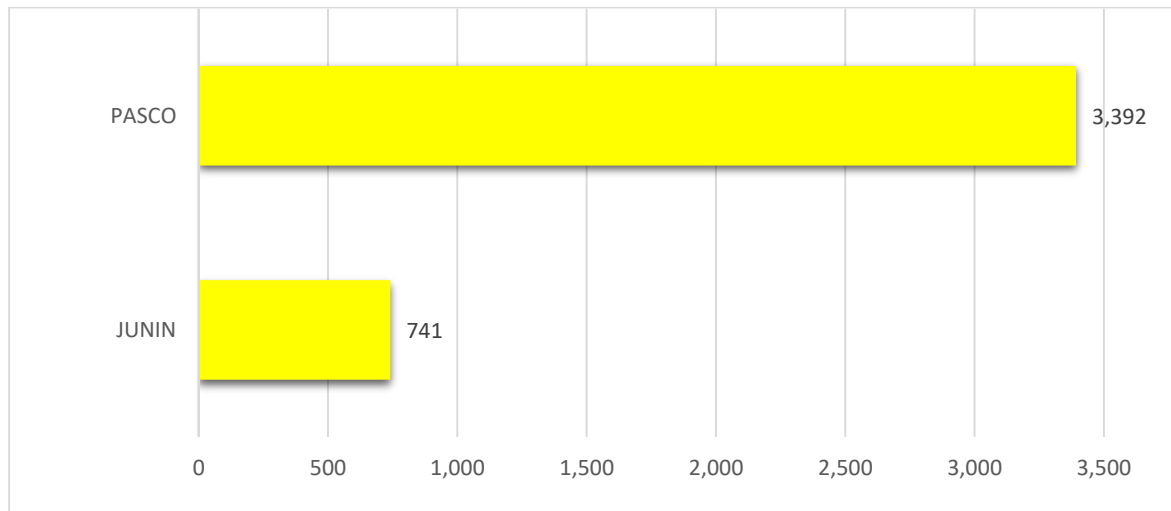
Los departamentos con nivel de riesgo Alto comprenden una población expuesta de 142,790 habitantes (Figura 5); y 55,108 viviendas particulares ocupadas con personas presentes.

Figura 5. Población por departamento: Riesgo Alto



Los departamentos con nivel de riesgo Medio comprenden una población expuesta de 4,133 habitantes (Figura 5); y 2,142 viviendas particulares ocupadas con personas presentes.

Figura 5. Población por departamento: Riesgo Medio



San Isidro, 10 de agosto de 2021

El CENEPRED actualizará esta información de acuerdo a los avisos meteorológicos remitidos por del SENAMHI. El resultado de esta información se encuentra disponible en el Sistema de Información para la Gestión del Riesgo de Desastres - SIGRID, y a través de la página web del CENEPRED <https://cenepred.gob.pe/web/escenario-riesgos/> para su descarga a fin de dar a conocer de manera detallada los parámetros utilizados.