



HELADAS Y FRIAJES



CENEPRED

Centro Nacional de Estimación, Prevención y
Reducción del Riesgo de Desastres

ESCENARIO DE RIESGO POR BAJAS TEMPERATURAS 2022

*PRONÓSTICO DEL DESCENSO DE TEMPERATURA
NOCTURNA EN LA SIERRA CENTRO Y SUR*

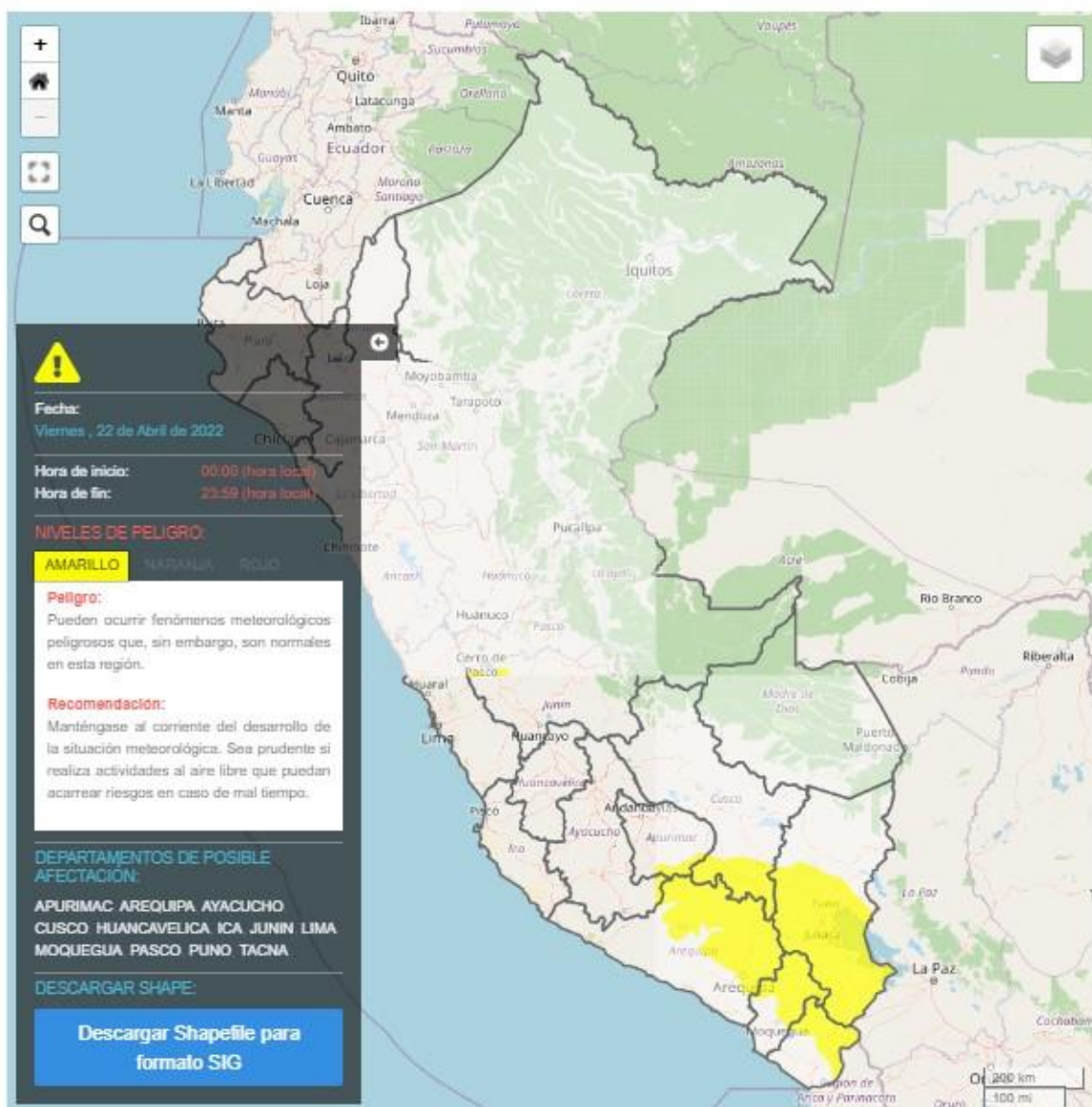
DEL 22 AL 24 DE ABRIL DE 2022

I. PERSPECTIVAS

El SENAMHI informa que, entre la madrugada del viernes 22 y la mañana del domingo 24 de abril, se presentará el descenso de la temperatura nocturna en la sierra centro y sur. Además, se esperan ráfagas de viento próximas a los 35 km/h, escasa nubosidad e incremento de la temperatura diurna. (SENAMHI / Aviso Meteorológico N°087).

El viernes 22 de abril, se prevén valores próximos a los -3°C en la sierra centro y temperaturas inferiores a los -12°C en localidades sobre los 4000 m s. n. m. de la sierra sur.

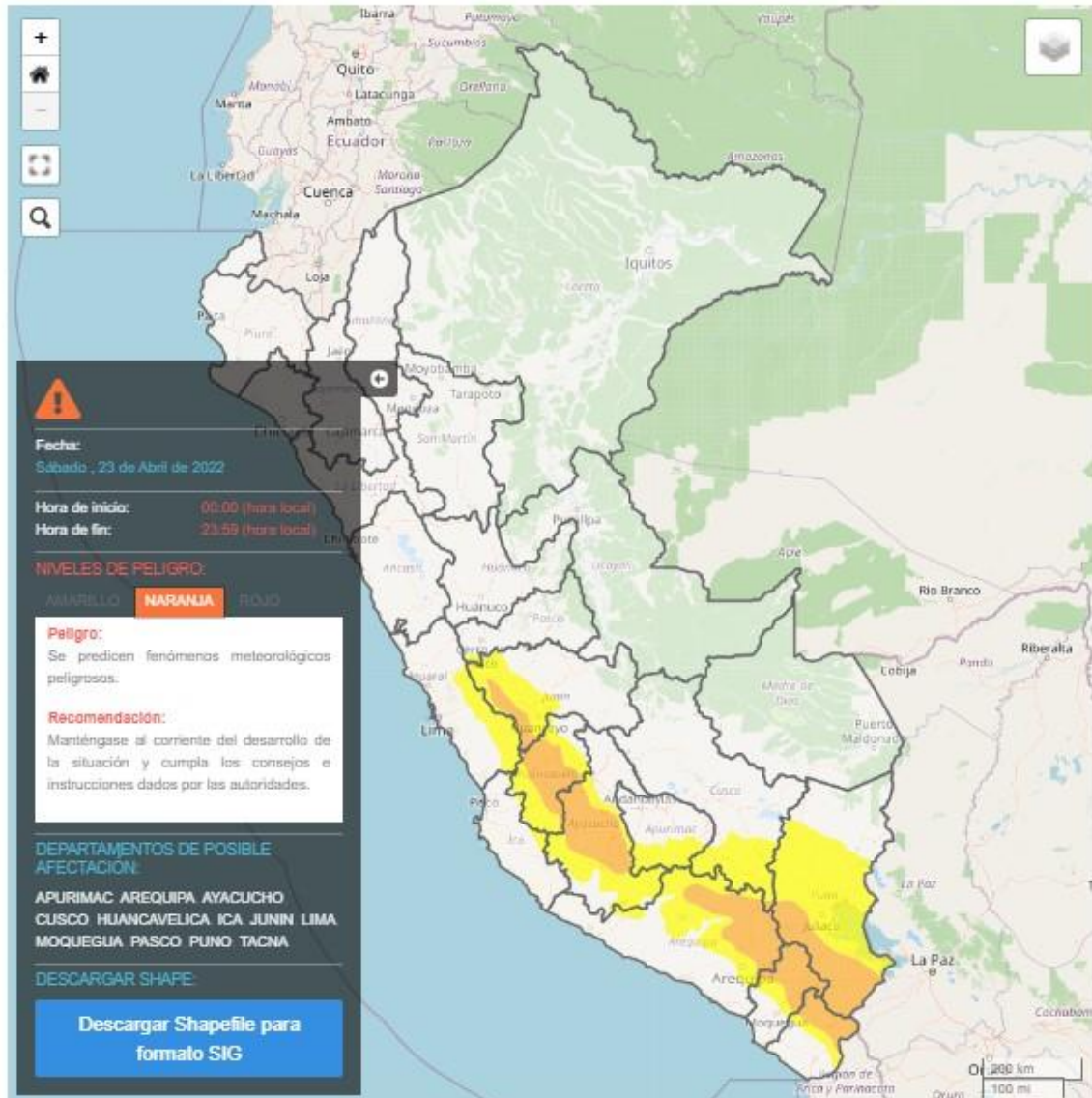
Figura 1. Pronósticos del descenso de temperatura nocturna en la sierra centro y sur del 22 de abril 2022.



Fuente: SENAMHI Aviso Meteorológico N°087

El sábado 23 de abril se prevén valores próximos a los -5°C en la sierra centro y temperaturas inferiores a los -12°C en localidades sobre los 4000 m s. n. m. de la sierra sur.

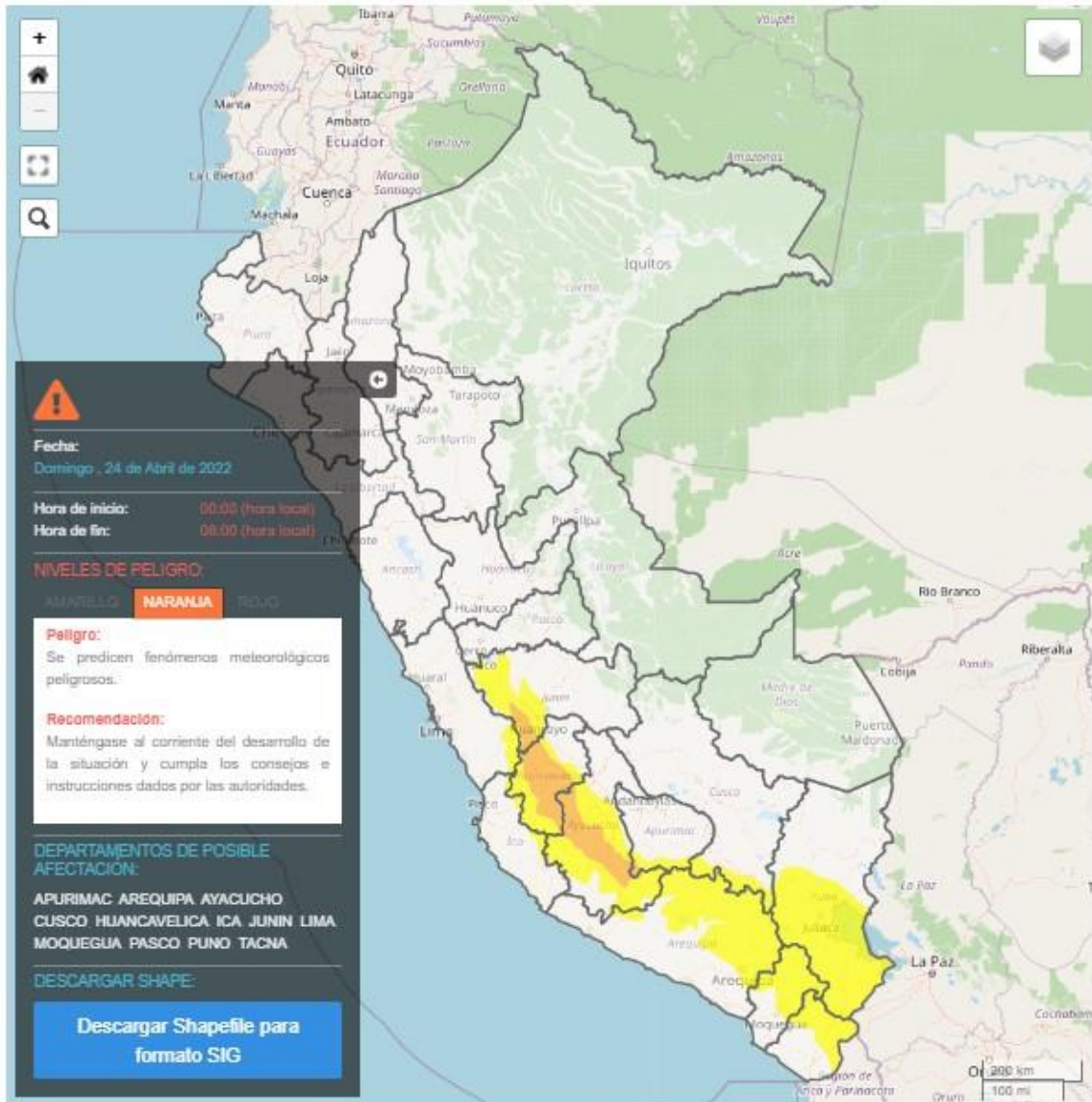
Figura 1. Pronósticos del descenso de temperatura nocturna en la sierra centro y sur del 23 de abril 2022.



Fuente: SENAMHI Aviso Meteorológico N°087

El domingo 24 de abril, se prevén valores próximos a los -5°C en la sierra centro y temperaturas inferiores a los -5°C en localidades sobre los 4000 m s. n. m. de la sierra sur.

Figura 1. Pronósticos del descenso de temperatura nocturna en la sierra centro y sur del 24 de abril 2022.



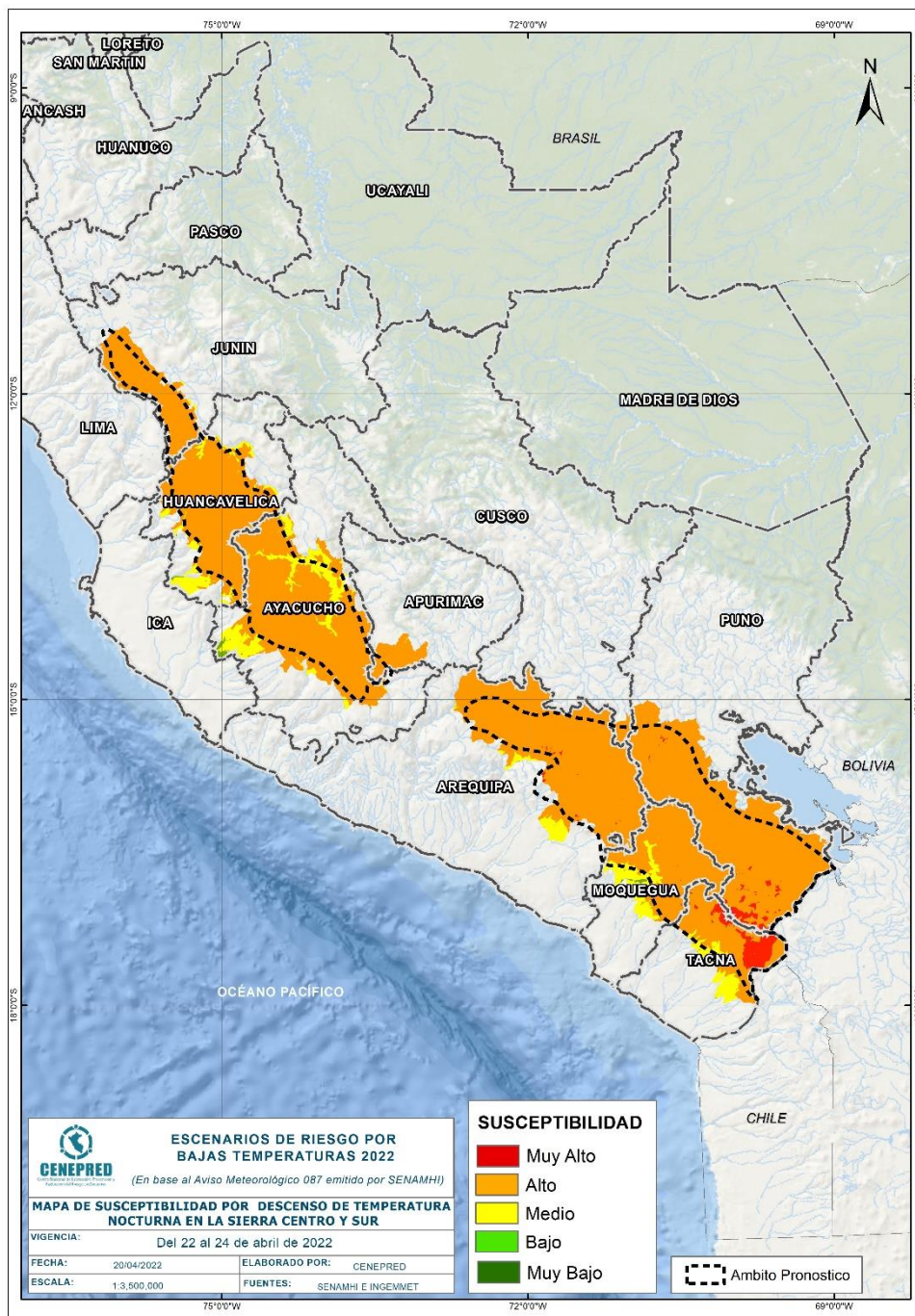
Fuente: SENAMHI Aviso Meteorológico N°087

Para efectos de análisis se ha unido el ámbito de los diferentes días que implica el aviso, obteniendo un solo ámbito de exposición por los días de duración del aviso.

III. ANÁLISIS DE SUSCEPTIBILIDAD POR DESCENSO DE TEMPERATURAS

Para identificar de manera general los niveles de susceptibilidad ante el descenso de temperatura nocturna en la sierra sur y centro, se utilizó el mapa de temperaturas mínimas normales del mes abril, elaborado por el SENAMHI.

Figura 2. Mapa de Susceptibilidad por el pronóstico del descenso de temperatura nocturna en la sierra centro y sur



Fuente: Elaborado por CENEPRED, con datos del SENAMHI.

IV. ANÁLISIS DE EXPOSICIÓN SOCIOECONÓMICA

En el análisis de exposición socioeconómica, se consideró como unidad mínima de análisis el ámbito distrital. Las variables utilizadas fueron: Pobreza por Necesidades Básicas Insatisfechas - NBI, tasa de analfabetismo y la tasa de desnutrición crónica infantil.

El valor de importancia (ponderación) de cada uno de los parámetros utilizados se estimó mediante el Proceso de Análisis Jerárquico (método de Saaty).

Finalmente, el valor de vulnerabilidad se obtuvo mediante el análisis con sistemas de información geográfica (SIG), a fin de poder ser representado cartográficamente.

Tabla 1. Parámetros de la vulnerabilidad

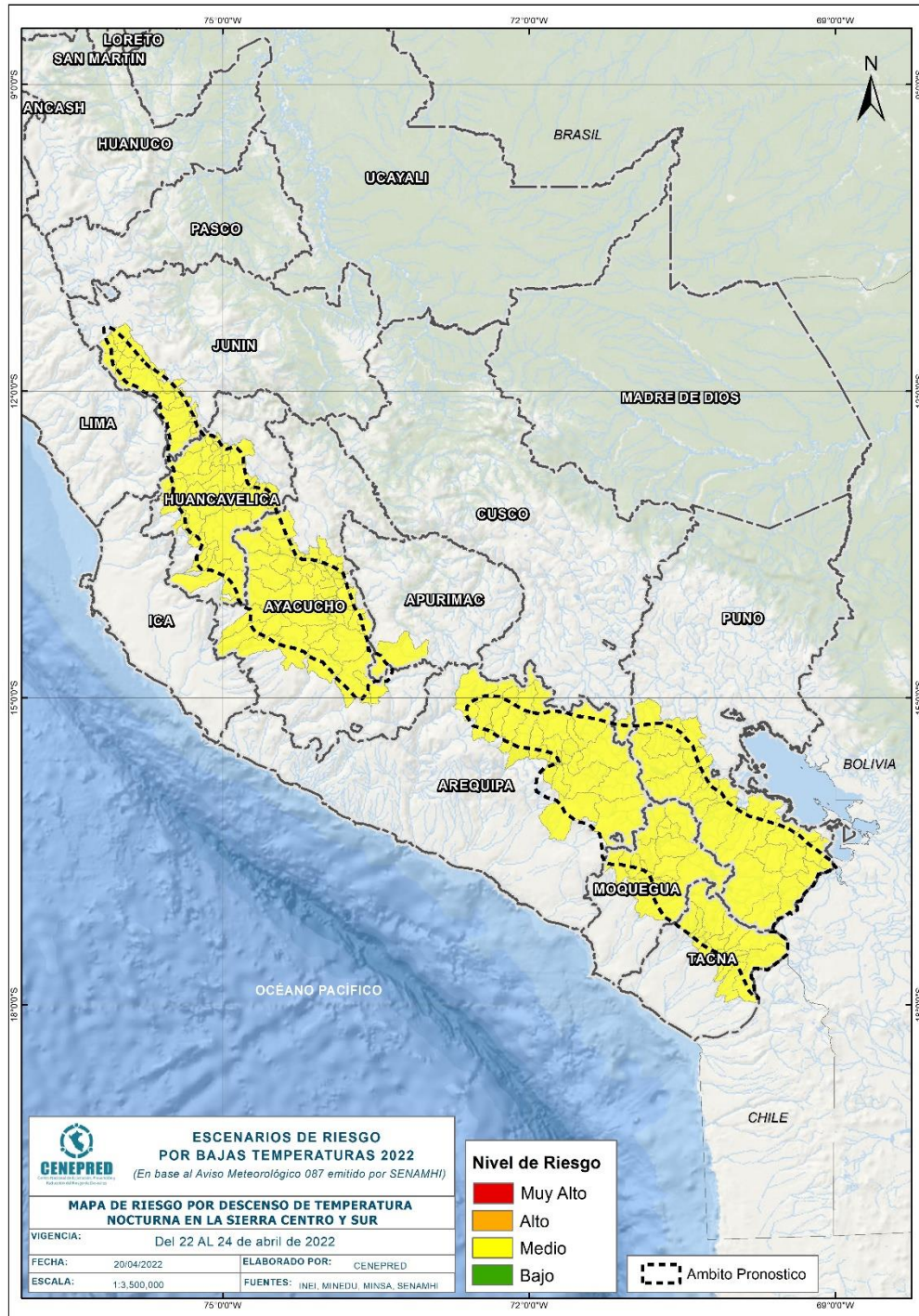
IDS_5	Valor	Peso	Desnutrición crónica infantil	Valor	Peso	Pobreza por NBI	Valor	Peso	Tasa de analfabetismo	Valor	Peso	Valor de Vulnerabilidad
Quintil 5: Mayor a 24.2	0.50	0.40	Quintil 5: Mayor a 30.7	0.50	0.30	Quintil 5: De 60% a más	0.50	0.20	Quintil 5: Mayor a 19.5	0.50	0.10	0.50
Quintil 4: 11.7 - 24.2	0.25	0.40	Quintil 4: 23.1 - 30.7	0.25	0.30	Quintil 4: 40% a 59.9%	0.30	0.20	Quintil 4: 13.4 a 19.5	0.25	0.10	0.26
Quintil 3: 5.5 - 11.6	0.15	0.40	Quintil 3: 17.0 - 23.0	0.15	0.30	Quintil 3: 20% a 39.9%	0.13	0.20	Quintil 3: 9.0 a 13.3	0.13	0.10	0.14
Quintil 2: 0.1 - 5.4	0.08	0.40	Quintil 2: 10.2 - 16.9	0.08	0.30	Quintil 2: 10% a 19.9%	0.05	0.20	Quintil 2: 5.1 a 8.9	0.08	0.10	0.07
Quintil 1: Menor a 0.1	0.02	0.40	Quintil 1: Menor a 10.1	0.02	0.30	Quintil 1: Menor a 10%	0.02	0.20	Quintil 1: Menor a 5.0	0.04	0.10	0.02

Fuente: Elaborado por CENEPRED.

V. ESCENARIO PROBABLE DE RIESGO

A continuación se muestra el resultado del escenario:

Figura 3. Mapa de riesgo por el descenso de temperatura nocturna en la sierra centro y sur



Fuente: CENEPRED

Tabla 2. Elementos expuestos por departamentos según su nivel de riesgo.

RIESGO		Medio					
N°	DEPARTAMENTO	Cantidad distritos	Población			Viviendas	
			Total	De 0 a 5 años	De 60 años a más	Total	VPOPP*
1	APURIMAC	1	2,570	197	343	2,010	1,754
2	AREQUIPA	23	73,918	6,654	7,811	56,781	42,983
3	AYACUCHO	46	133,255	10,456	23,289	86,817	74,326
4	CUSCO	1	870	71	117	727	658
5	HUANCAVELICA	38	174,335	16,074	21,757	83,262	72,510
6	JUNIN	22	74,662	5,721	10,000	34,827	30,702
7	MOQUEGUA	14	25,300	1,442	5,267	19,861	18,121
8	PUNO	26	357,830	25,029	51,259	193,120	175,596
9	TACNA	16	16,238	893	3,079	11,441	10,588
TOTAL GENERAL		187	858,978	66,537	122,922	488,846	427,238

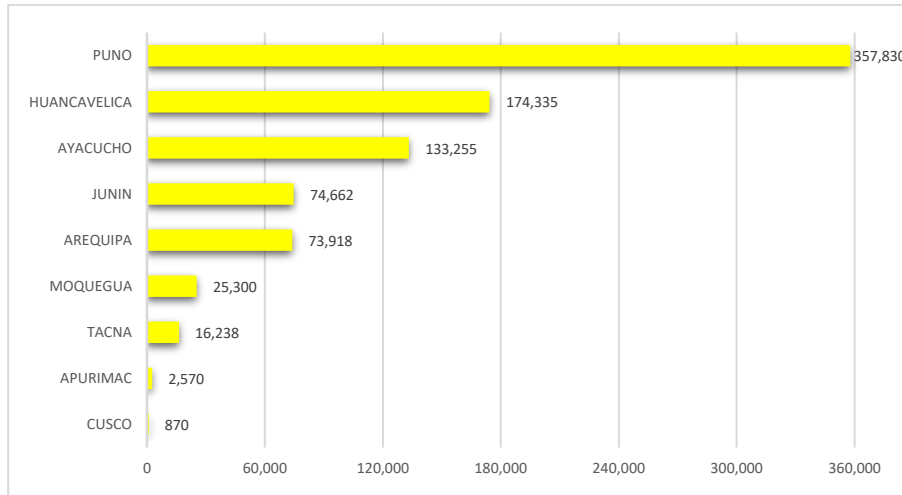
* Viviendas particulares ocupadas con personas presentes.

Fuente: Elaborado por CENEPRED con datos del Censo Nacional 2017 (INEI).

Finalmente, se presentan los resultados del escenario de riesgo:

Los departamentos con nivel de riesgo medio comprenden una población expuesta de 858,978 habitantes (Figura 4); y 427,238 viviendas particulares ocupadas con personas presentes.

Figura 4. Población por departamento: Riesgo Medio



San Isidro, 20 de abril de 2022

El CENEPRED actualizará esta información de acuerdo a los avisos meteorológicos remitidos por del SENAMHI. El resultado de esta información se encuentra disponible en el Sistema de Información para la Gestión del Riesgo de Desastres - SIGRID, y a través de la página web del CENEPRED <https://cenepred.gob.pe/web/escenario-riesgos/> para su descarga a fin de dar a conocer de manera detallada los parámetros utilizados.