



HELADAS Y FRIAJES



**CENEPRED**

Centro Nacional de Estimación, Prevención y  
Reducción del Riesgo de Desastres

# ESCENARIO DE RIESGO ANTE LA TEMPORADA DE BAJAS TEMPERATURAS 2022

*PRONÓSTICO DE DESCENSO DE TEMPERATURA  
NOCTURNA EN LA SIERRA CENTRO Y SUR*

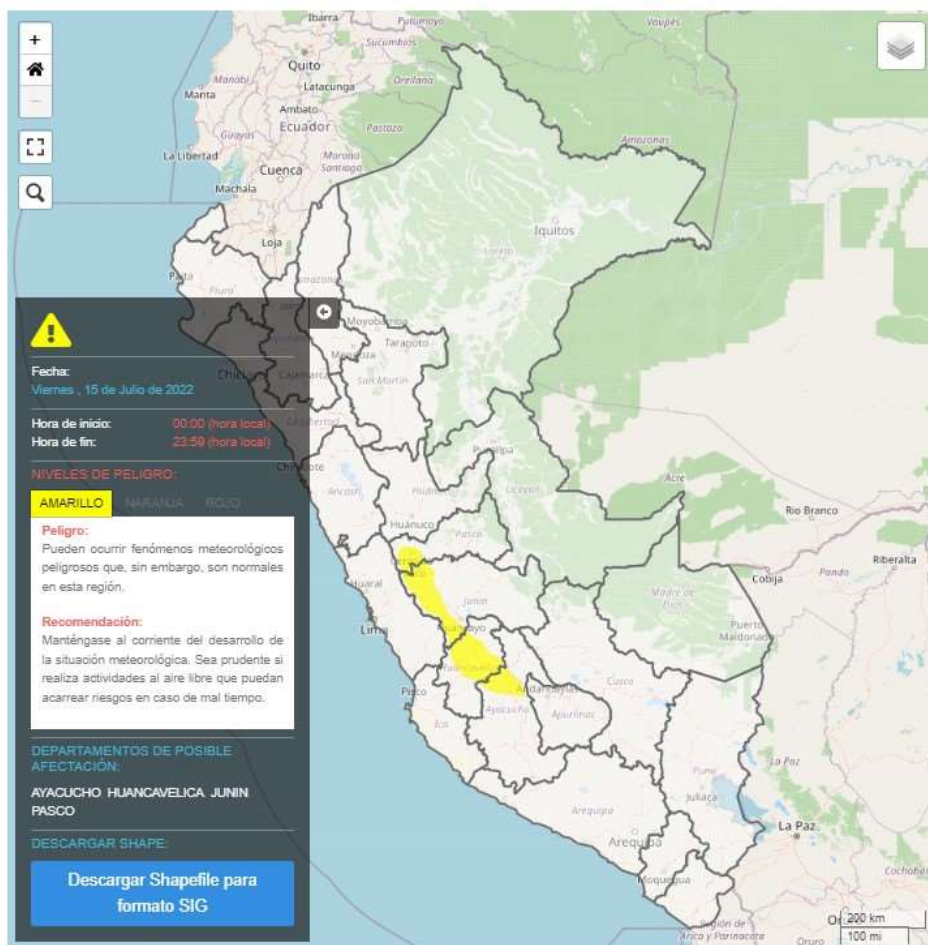
*DEL 15 AL 17 DE JULIO DE 2022*

## I. PERSPECTIVAS

El SENAMHI informa que, entre el viernes 15 y domingo 17 de julio, continuarán registrándose bajas temperaturas nocturnas en la sierra centro y sur. Además, se esperan ráfagas de viento con velocidades superiores a los 40 km/h, escasa nubosidad e incremento de la temperatura diurna. (SENAMHI / Aviso Meteorológico N°138).

El viernes 15 de julio, se prevén temperaturas de hasta -9°C en localidades altoandinas y valores próximos a -3°C en zonas de valle en la sierra central.

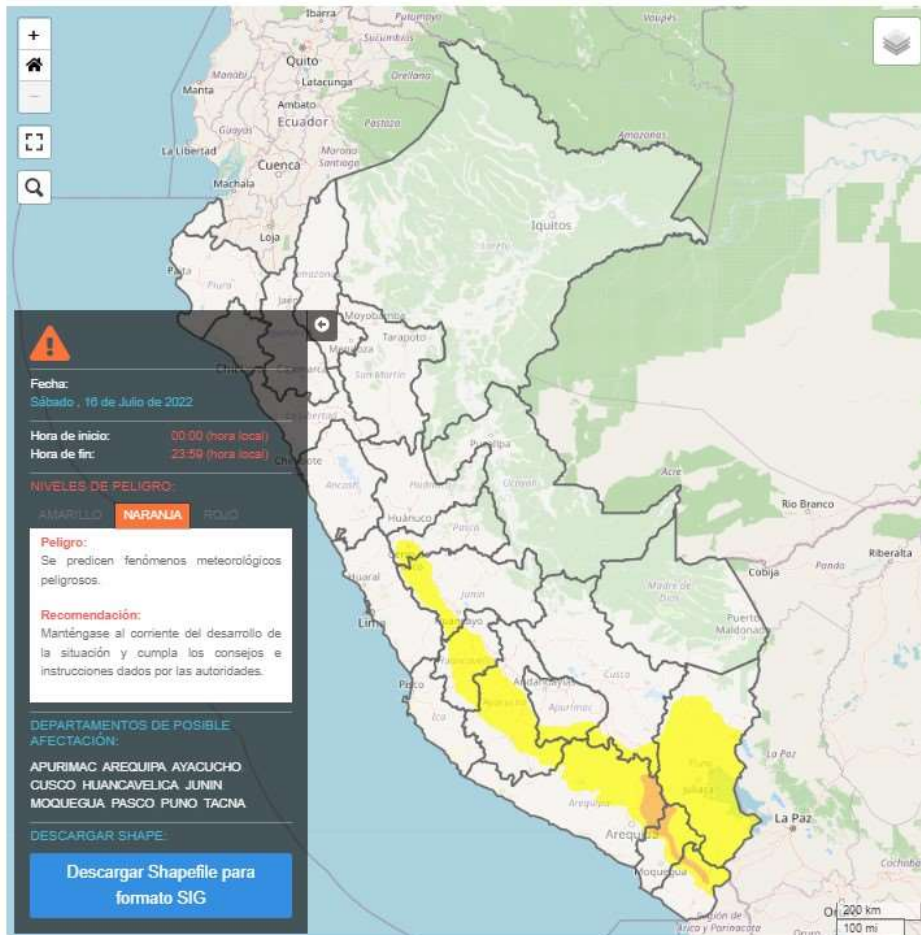
Figura 1. pronóstico de descenso de temperatura nocturna en la sierra centro y sur del 15 de julio 2022.



Fuente: SENAMHI Aviso Meteorológico N°138

El sábado 16 de julio, se prevén temperaturas de hasta  $-9^{\circ}\text{C}$  en localidades altoandinas y valores próximos a  $-3^{\circ}\text{C}$  en zonas de valle de la sierra central. Además, se prevén registros inferiores a  $-18^{\circ}\text{C}$  en localidades sobre los 4000 m s. n. m. de la sierra sur

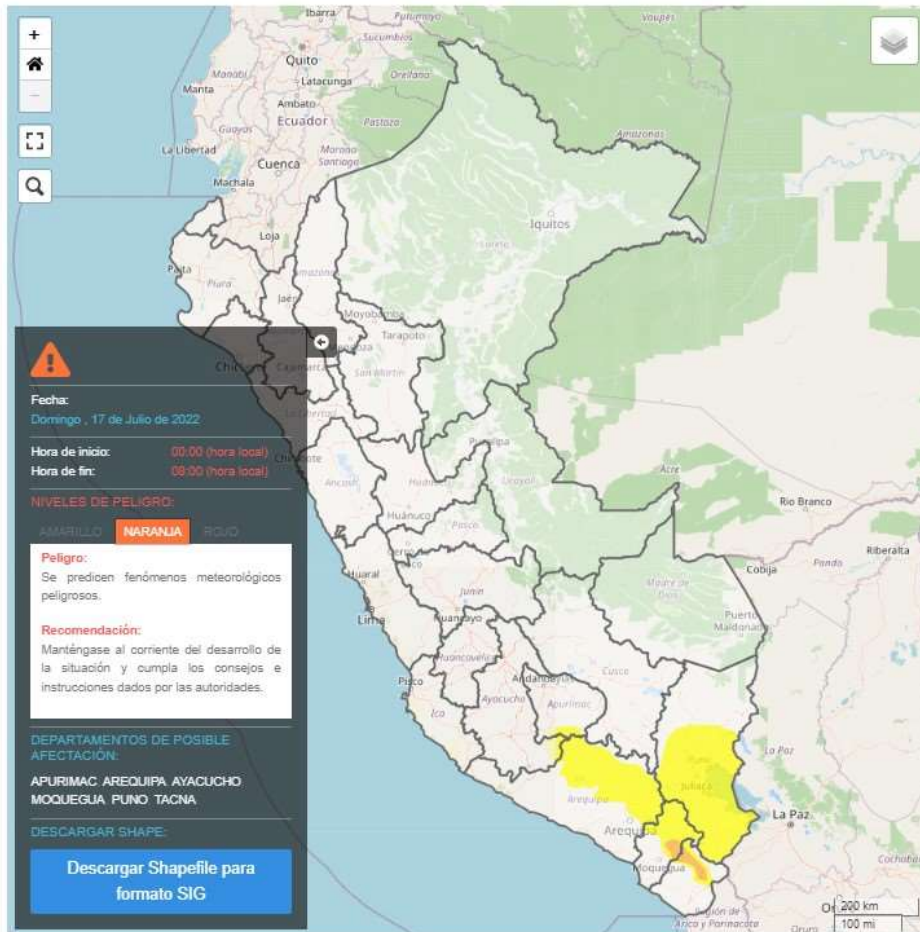
Figura 1. pronóstico de descenso de temperatura nocturna en la sierra centro y sur del 16 de julio 2022.



Fuente: SENAMHI Aviso Meteorológico N°138

El domingo 17 de julio se prevén temperaturas de hasta  $-9^{\circ}\text{C}$  en localidades altoandinas y valores próximos a  $-3^{\circ}\text{C}$  en zonas de valle de la sierra central. Además, se prevén registros inferiores a  $-18^{\circ}\text{C}$  en localidades sobre los 4000 m s. n. m. de la sierra sur.

Figura 1. pronóstico de descenso de temperatura nocturna en la sierra centro y sur del 17 de julio 2022.



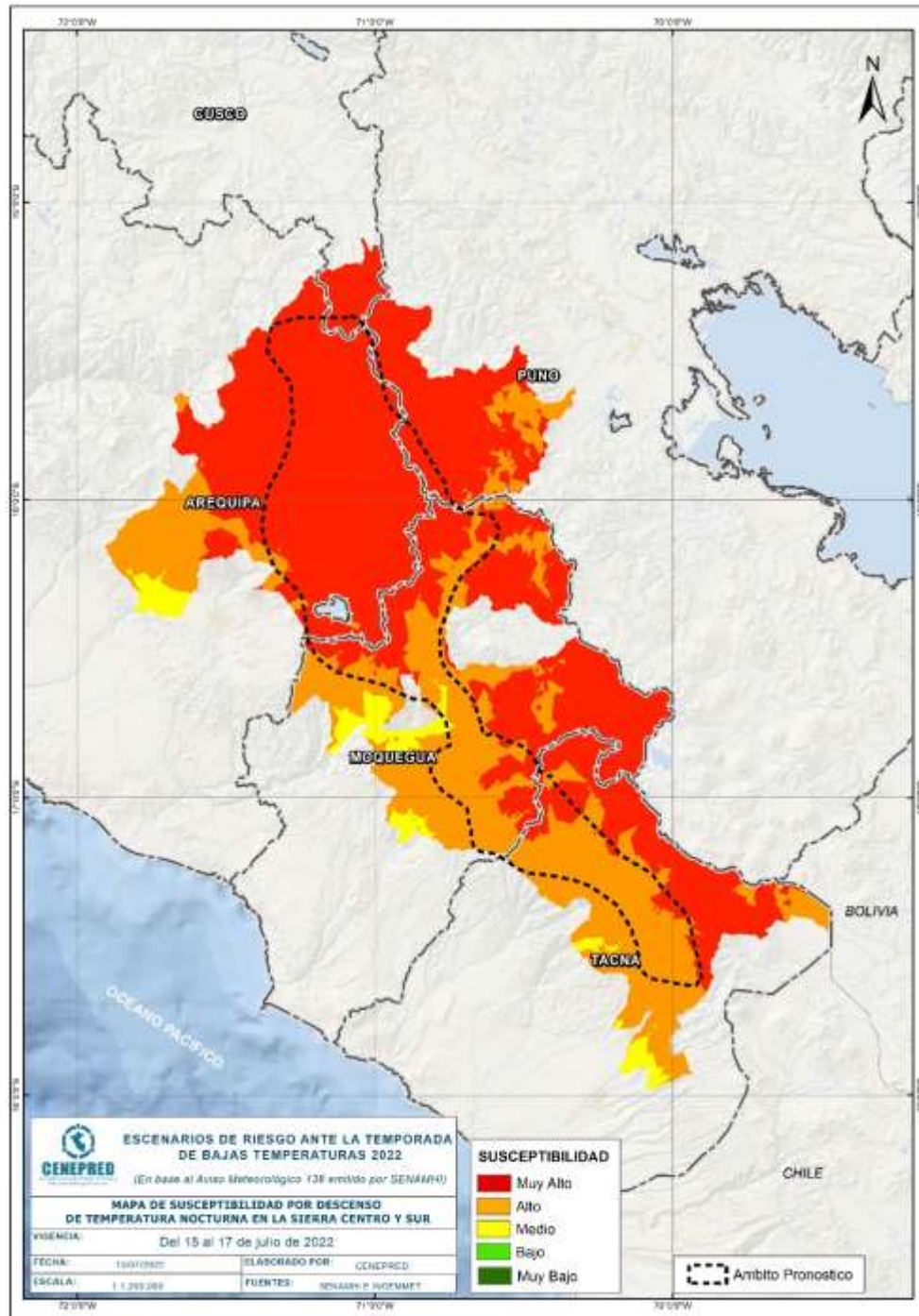
Fuente: SENAMHI Aviso Meteorológico N°138

Para efectos de análisis se ha unido el ámbito de los diferentes días que implica el aviso, obteniendo un solo ámbito de exposición por los días de duración del aviso.

### III. ANÁLISIS DE SUSCEPTIBILIDAD POR DESCENSO DE TEMPERATURAS

Para identificar de manera general los niveles de susceptibilidad ante el descenso de temperatura nocturna en la sierra centro y sur, se utilizó el mapa de temperaturas mínimas normales del mes de julio, elaborado por el SENAMHI.

Figura 3. Mapa de Susceptibilidad por el descenso de temperatura nocturna en la sierra centro y sur



Fuente: Elaborado por CENEPRED, con datos del SENAMHI.

#### IV. ANÁLISIS DE EXPOSICIÓN SOCIOECONÓMICA

En el análisis de exposición socioeconómica, se consideró como unidad mínima de análisis el ámbito distrital. Las variables utilizadas fueron: Pobreza por Necesidades Básicas Insatisfechas - NBI, tasa de analfabetismo y la tasa de desnutrición crónica infantil.

El valor de importancia (ponderación) de cada uno de los parámetros utilizados se estimó mediante el Proceso de Análisis Jerárquico (método de Saaty).

Finalmente, el valor de vulnerabilidad se obtuvo mediante el análisis con sistemas de información geográfica (SIG), a fin de poder ser representado cartográficamente.

Tabla 1. Parámetros de la vulnerabilidad

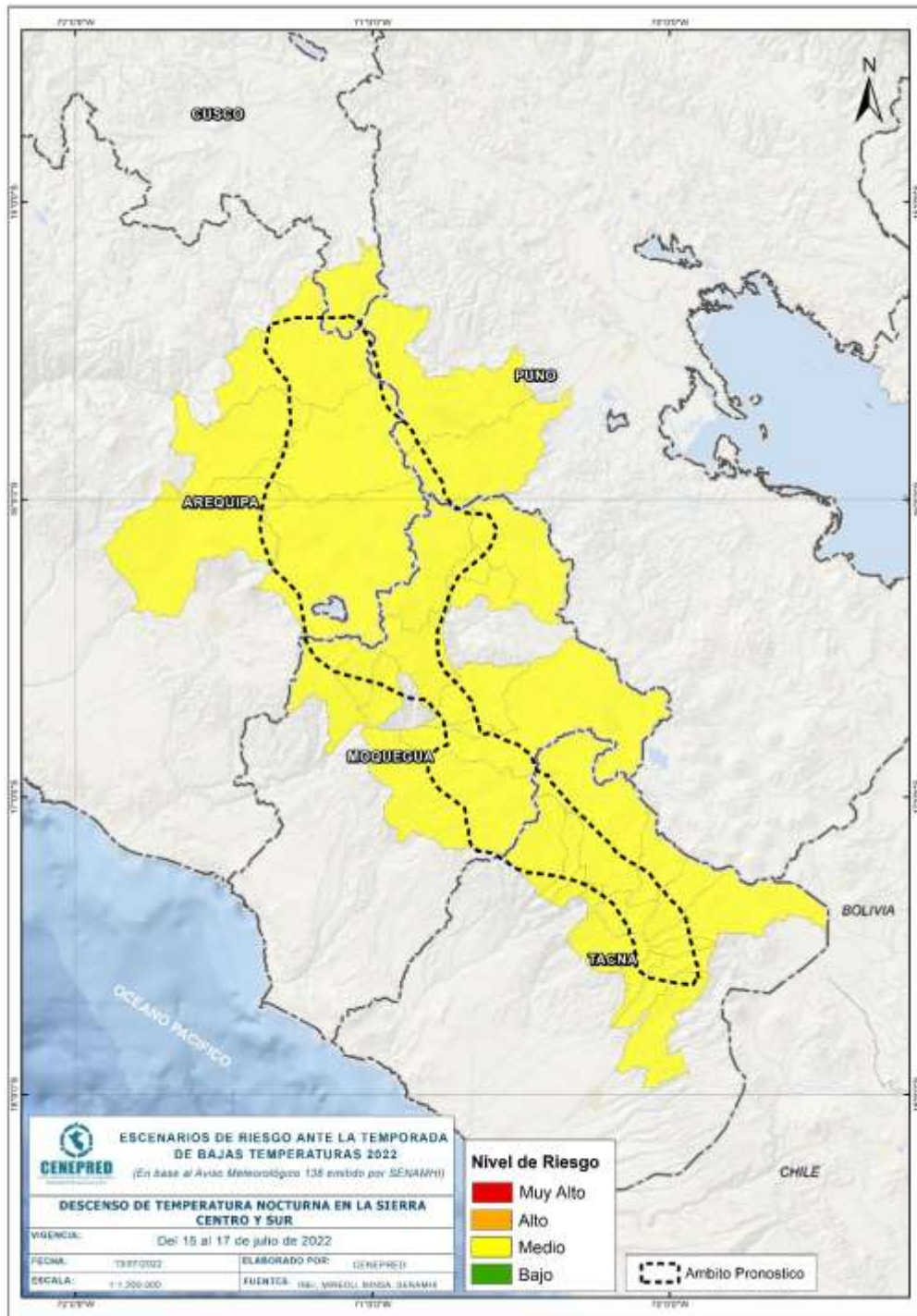
IDS_5	Valor	Peso	Desnutrición crónica infantil	Valor	Peso	Pobreza por NBI	Valor	Peso	Tasa de analfabetismo	Valor	Peso	Valor de Vulnerabilidad
Quintil 5: Mayor a 24.2	0.50	0.40	Quintil 5: Mayor a 30.7	0.50	0.30	Quintil 5: De 60% a más	0.50	0.20	Quintil 5: Mayor a 19.5	0.50	0.10	<b>0.50</b>
Quintil 4: 11.7 - 24.2	0.25	0.40	Quintil 4: 23.1 - 30.7	0.25	0.30	Quintil 4: 40% a 59.9%	0.30	0.20	Quintil 4: 13.4 a 19.5	0.25	0.10	<b>0.26</b>
Quintil 3: 5.5 - 11.6	0.15	0.40	Quintil 3: 17.0 - 23.0	0.15	0.30	Quintil 3: 20% a 39.9%	0.13	0.20	Quintil 3: 9.0 a 13.3	0.13	0.10	<b>0.14</b>
Quintil 2: 0.1 - 5.4	0.08	0.40	Quintil 2: 10.2 - 16.9	0.08	0.30	Quintil 2: 10% a 19.9%	0.05	0.20	Quintil 2: 5.1 a 8.9	0.08	0.10	<b>0.07</b>
Quintil 1: Menor a 0.1	0.02	0.40	Quintil 1: Menor a 10.1	0.02	0.30	Quintil 1: Menor a 10%	0.02	0.20	Quintil 1: Menor a 5.0	0.04	0.10	<b>0.02</b>

Fuente: Elaborado por CENEPRED.

## V. ESCENARIO PROBABLE DE RIESGO

A continuación se muestra el resultado del escenario:

Figura 4. Mapa de riesgo por el descenso de temperatura nocturna en la sierra centro y sur



Fuente: CENEPRED

Tabla 2. Elementos expuestos por departamentos según su nivel de riesgo.

RIESGO		Medio					
N°	DEPARTAMENTO	Cantidad distritos	Población			Viviendas	
			Total	De 0 a 5 años	De 60 años a más	Total	VPOPP*
1	AREQUIPA	5	39,184	3,777	3,644	39,465	27,534
2	CUSCO	1	870	71	117	727	658
3	MOQUEGUA	12	24,074	1,359	4,931	18,715	17,036
4	PUNO	2	11,595	1,075	1,536	6,064	5,823
5	TACNA	14	13,881	785	2,826	10,375	9,634
<b>TOTAL GENERAL</b>		<b>34</b>	<b>89,604</b>	<b>7,067</b>	<b>13,054</b>	<b>75,346</b>	<b>60,685</b>

\* Viviendas particulares ocupadas con personas presentes.

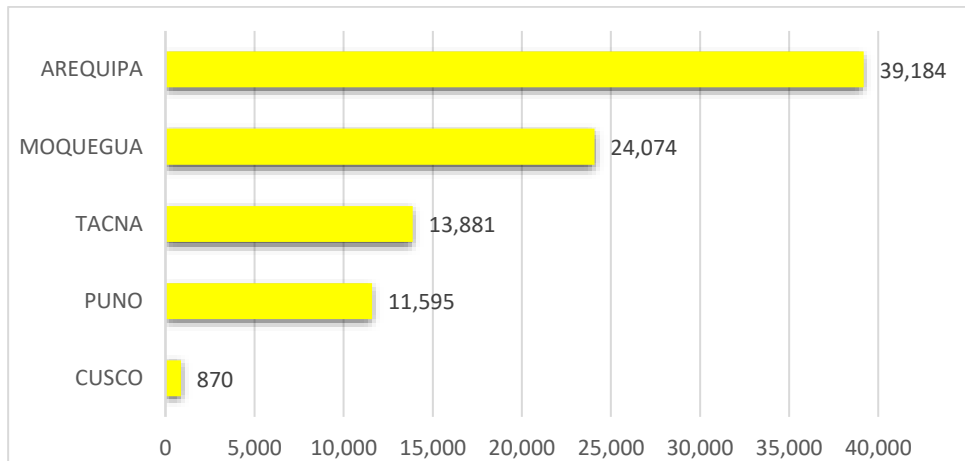
Fuente: Elaborado por CENEPRED con datos del Censo Nacional 2017 (INEI).



Finalmente, se presentan los resultados del escenario de riesgo:

Los departamentos con nivel de riesgo medio comprenden una población expuesta de 89,604 habitantes (Figura 6); y 60,685 viviendas particulares ocupadas con personas presentes.

Figura 6. Población por departamento: Riesgo Medio



San Isidro, 13 de julio de 2022

El CENEPRED actualizará esta información de acuerdo a los avisos meteorológicos remitidos por del SENAMHI. El resultado de esta información se encuentra disponible en el Sistema de Información para la Gestión del Riesgo de Desastres - SIGRID, y a través de la página web del CENEPRED <https://cenepred.gob.pe/web/escenario-riesgos/> para su descarga a fin de dar a conocer de manera detallada los parámetros utilizados.