



HELADAS Y FRIAJES



CENEPRED

Centro Nacional de Estimación, Prevención y
Reducción del Riesgo de Desastres

ESCENARIO DE RIESGO ANTE LA TEMPORADA DE BAJAS TEMPERATURAS 2022

*PRONÓSTICO DE DESCENSO DE TEMPERATURA
NOCTURNA EN LA SIERRA*

DEL 31 DE JULIO AL 01 DE AGOSTO DE 2022

I. PERSPECTIVAS

El SENAMHI informa que, entre el domingo 31 de julio al 1 de agosto, continuarán registrándose bajas temperaturas nocturnas en la sierra. Además, se esperan ráfagas de viento con velocidades superiores a los 35 km/h, escasa nubosidad e incremento de la temperatura diurna. (SENAMHI / Aviso Meteorológico N°150).

El domingo 31 de julio, se prevén temperaturas mínimas de hasta -1°C en la sierra norte, hasta -11°C en la sierra central y valores inferiores a -12°C en localidades sobre los 4000 m s. n. m. de la sierra sur.

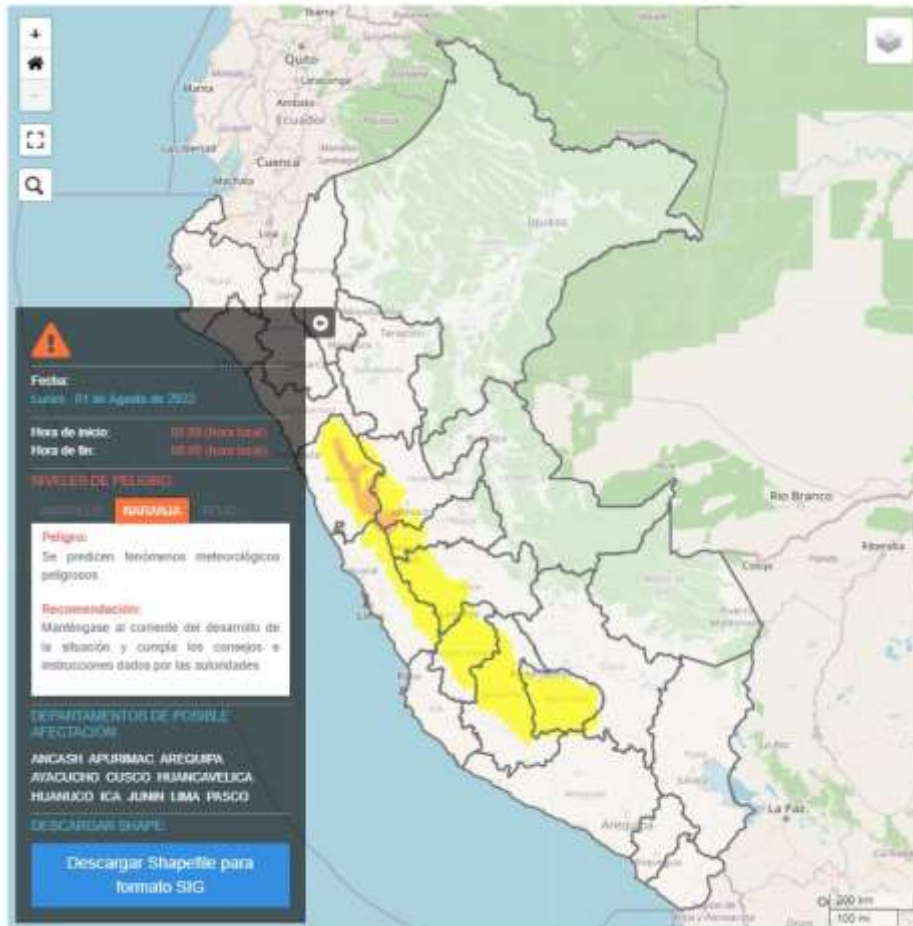
Figura 1. pronóstico de descenso de temperatura nocturna en la sierra del 31 de julio 2022.



Fuente: SENAMHI Aviso Meteorológico N°150

El lunes 1 de agosto, se prevén temperaturas mínimas inferiores a -9°C en la sierra central.

Figura 1. pronóstico de descenso de temperatura nocturna en la sierra del 01 de agosto 2022.



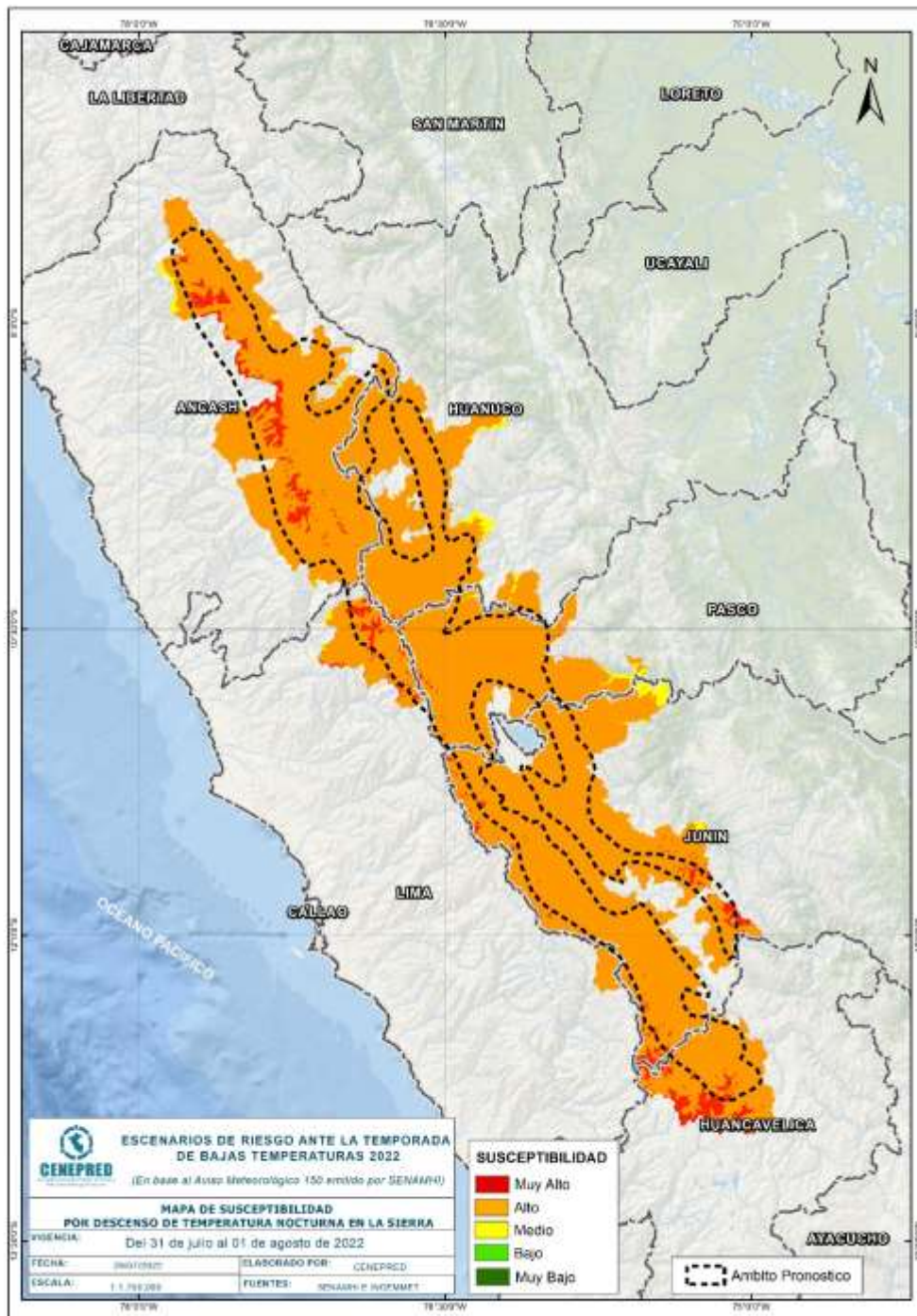
Fuente: SENAMHI Aviso Meteorológico N°150

Para efectos de análisis se ha unido el ámbito de los diferentes días que implica el aviso, obteniendo un solo ámbito de exposición por los días de duración del aviso.

III. ANÁLISIS DE SUSCEPTIBILIDAD POR DESCENSO DE TEMPERATURAS

Para identificar de manera general los niveles de susceptibilidad ante el descenso de temperatura nocturna en la sierra, se utilizó el mapa de temperaturas mínimas normales del mes de julio, elaborado por el SENAMHI.

Figura 3. Mapa de Susceptibilidad por el descenso de temperatura nocturna en la sierra



Fuente: Elaborado por CENEPRED, con datos del SENAMHI.

IV. ANÁLISIS DE EXPOSICIÓN SOCIOECONÓMICA

En el análisis de exposición socioeconómica, se consideró como unidad mínima de análisis el ámbito distrital. Las variables utilizadas fueron: Pobreza por Necesidades Básicas Insatisfechas - NBI , tasa de analfabetismo y la tasa de desnutrición crónica infantil .

El valor de importancia (ponderación) de cada uno de los parámetros utilizados se estimó mediante el Proceso de Análisis Jerárquico (método de Saaty).

Finalmente, el valor de vulnerabilidad se obtuvo mediante el análisis con sistemas de información geográfica (SIG), a fin de poder ser representado cartográficamente.

Tabla 1. Parámetros de la vulnerabilidad

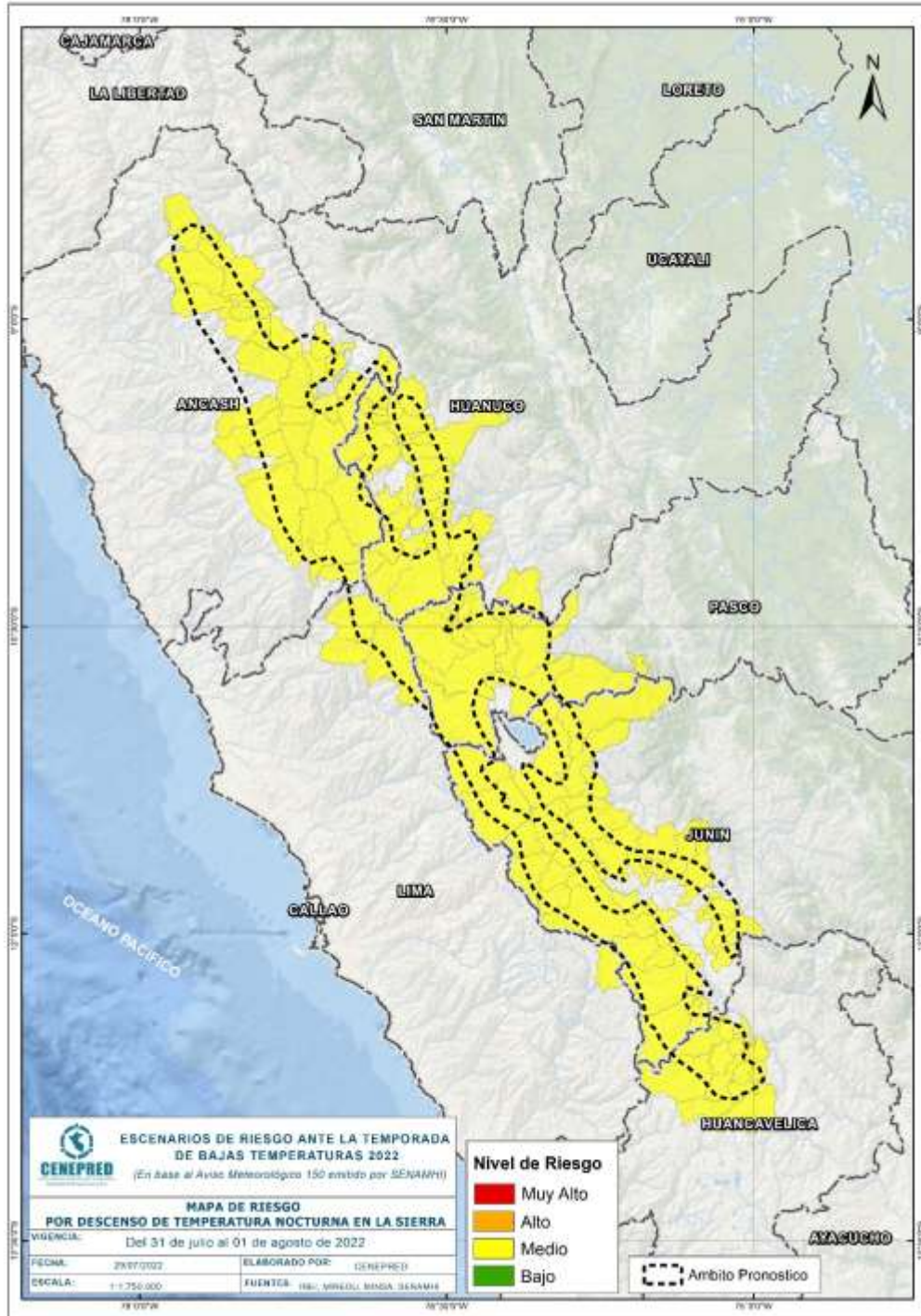
IDS_5	Valor	Peso	Desnutrición crónica infantil	Valor	Peso	Pobreza por NBI	Valor	Peso	Tasa de analfabetismo	Valor	Peso	Valor de Vulnerabilidad
Quintil 5: Mayor a 24.2	0.50	0.40	Quintil 5: Mayor a 30.7	0.50	0.30	Quintil 5: De 60% a más	0.50	0.20	Quintil 5: Mayor a 19.5	0.50	0.10	0.50
Quintil 4: 11.7 - 24.2	0.25	0.40	Quintil 4: 23.1 - 30.7	0.25	0.30	Quintil 4: 40% a 59.9%	0.30	0.20	Quintil 4: 13.4 a 19.5	0.25	0.10	0.26
Quintil 3: 5.5 - 11.6	0.15	0.40	Quintil 3: 17.0 - 23.0	0.15	0.30	Quintil 3: 20% a 39.9%	0.13	0.20	Quintil 3: 9.0 a 13.3	0.13	0.10	0.14
Quintil 2: 0.1 - 5.4	0.08	0.40	Quintil 2: 10.2 - 16.9	0.08	0.30	Quintil 2: 10% a 19.9%	0.05	0.20	Quintil 2: 5.1 a 8.9	0.08	0.10	0.07
Quintil 1: Menor a 0.1	0.02	0.40	Quintil 1: Menor a 10.1	0.02	0.30	Quintil 1: Menor a 10%	0.02	0.20	Quintil 1: Menor a 5.0	0.04	0.10	0.02

Fuente: Elaborado por CENEPRED.

V. ESCENARIO PROBABLE DE RIESGO

A continuación se muestra el resultado del escenario:

Figura 4. Mapa de riesgo por el descenso de temperatura nocturna en la sierra



Fuente: CENEPRED

Tabla 2. Elementos expuestos por departamentos según su nivel de riesgo.

RIESGO		Medio					
N°	DEPARTAMENTO	Cantidad distritos	Población			Viviendas	
			Total	De 0 a 5 años	De 60 años a más	Total	VPOPP*
1	ANCASH	37	286,231	25,329	37,183	107,676	96,643
2	HUANCAVELICA	13	74,287	6,077	9,420	33,528	29,674
3	HUANUCO	31	123,896	11,552	17,153	58,224	52,374
4	JUNIN	46	583,164	45,975	74,520	208,453	188,460
5	LIMA	4	16,424	1,390	1,736	7,554	6,757
6	PASCO	19	158,870	12,687	15,300	60,825	52,831
TOTAL GENERAL		150	1,242,872	103,010	155,312	476,260	426,739

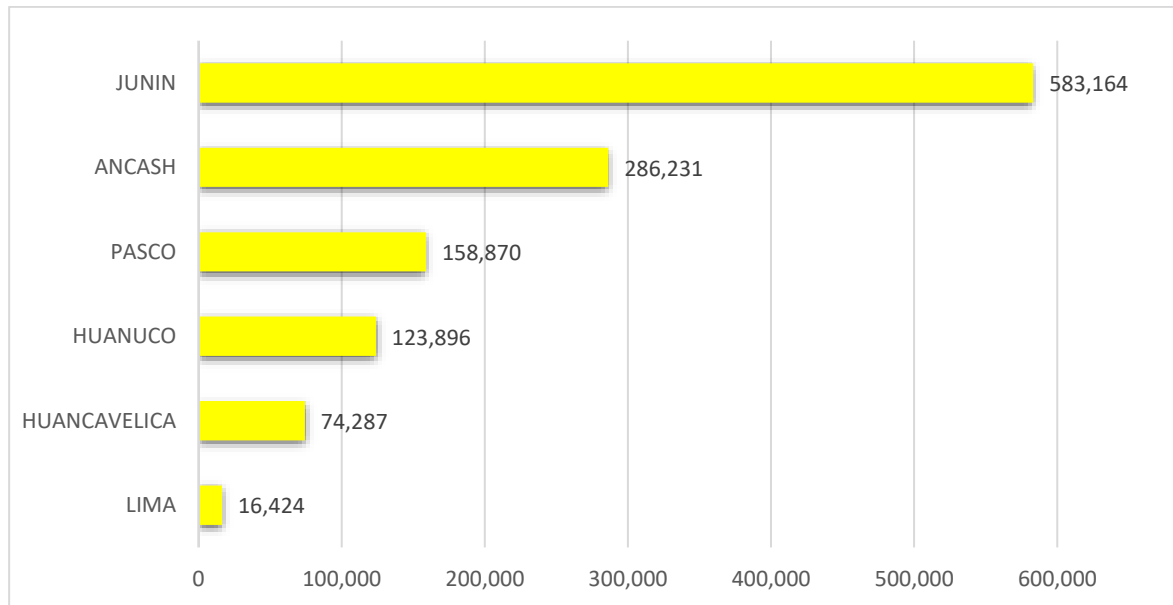
* Viviendas particulares ocupadas con personas presentes.

Fuente: Elaborado por CENEPRED con datos del Censo Nacional 2017 (INEI).

Finalmente, se presentan los resultados del escenario de riesgo:

Los departamentos con nivel de riesgo medio comprenden una población expuesta de 1,242,872 habitantes (Figura 6); y 426,739 viviendas particulares ocupadas con personas presentes.

Figura 6. Población por departamento: Riesgo Medio



San Isidro, 30 de julio de 2022

El CENEPRED actualizará esta información de acuerdo a los avisos meteorológicos remitidos por del SENAMHI. El resultado de esta información se encuentra disponible en el Sistema de Información para la Gestión del Riesgo de Desastres - SIGRID, y a través de la página web del CENEPRED <https://cenepred.gob.pe/web/escenario-riesgos/> para su descarga a fin de dar a conocer de manera detallada los parámetros utilizados.