



HELADAS Y FRIAJES



CENEPRED

Centro Nacional de Estimación, Prevención y
Reducción del Riesgo de Desastres

ESCENARIO DE RIESGO ANTE LA TEMPORADA DE BAJAS TEMPERATURAS 2022

*PRONÓSTICO PARA EL DESCENSO DE TEMPERATURA
NOCTURNA EN LA SIERRA*

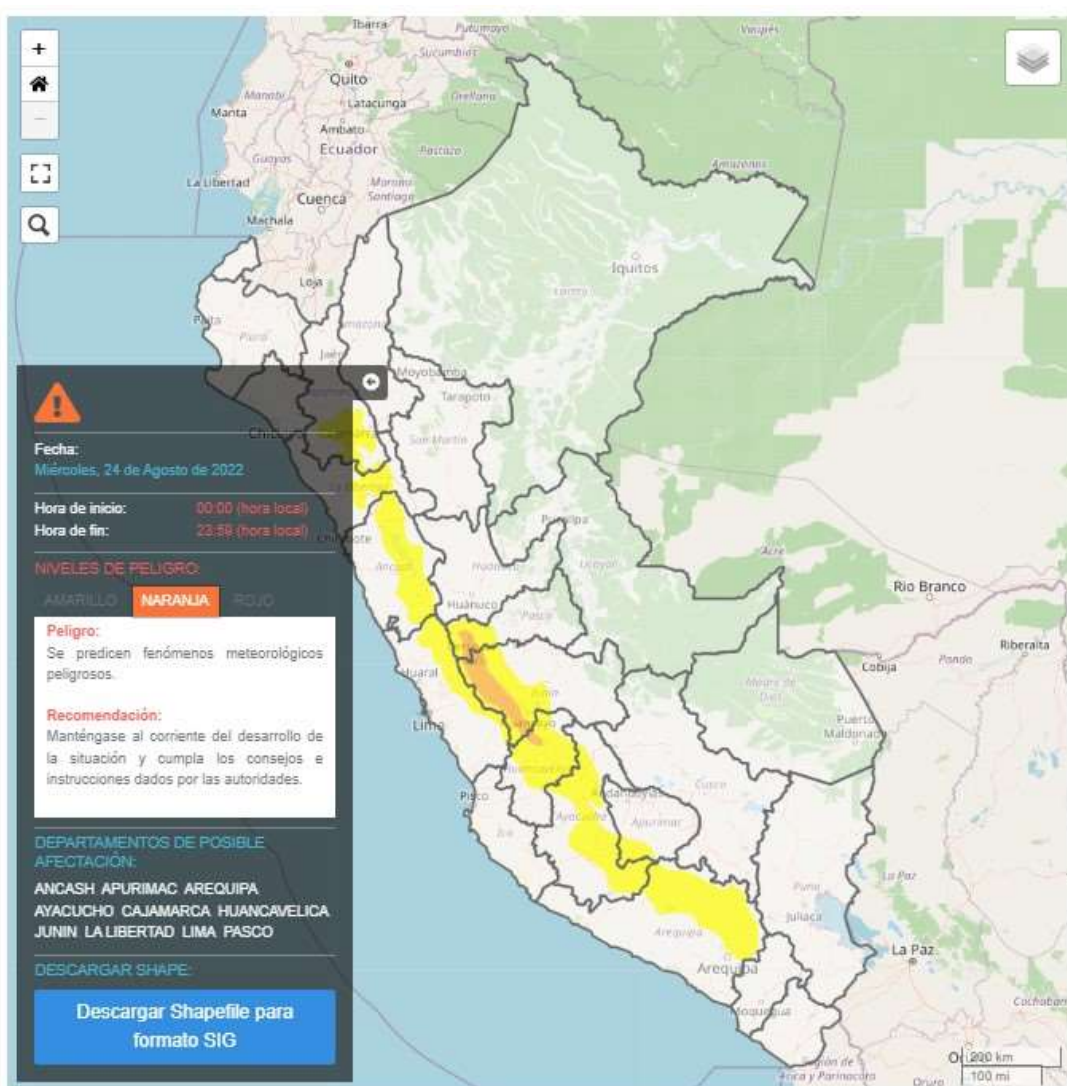
DEL 24 AL 26 DE AGOSTO DE 2022

I. PERSPECTIVAS

El SENAMHI informa que, desde el miércoles 24 al viernes 26 de agosto, continuará registrándose el descenso de la temperatura nocturna en la sierra. Además, se esperan ráfagas de viento con velocidades cercanas a los 35 km/h, escasa nubosidad e incremento de la temperatura diurna. (SENAMHI / Aviso Meteorológico N°167).

El miércoles 24 de agosto, se prevén temperaturas mínimas inferiores a -15°C en localidades sobre los 4000 m s. n. m. de la sierra sur, valores próximos a los -10°C en la sierra centro y valores cercanos a 0°C en localidades sobre los 2900 m s. n. m. de la sierra norte.

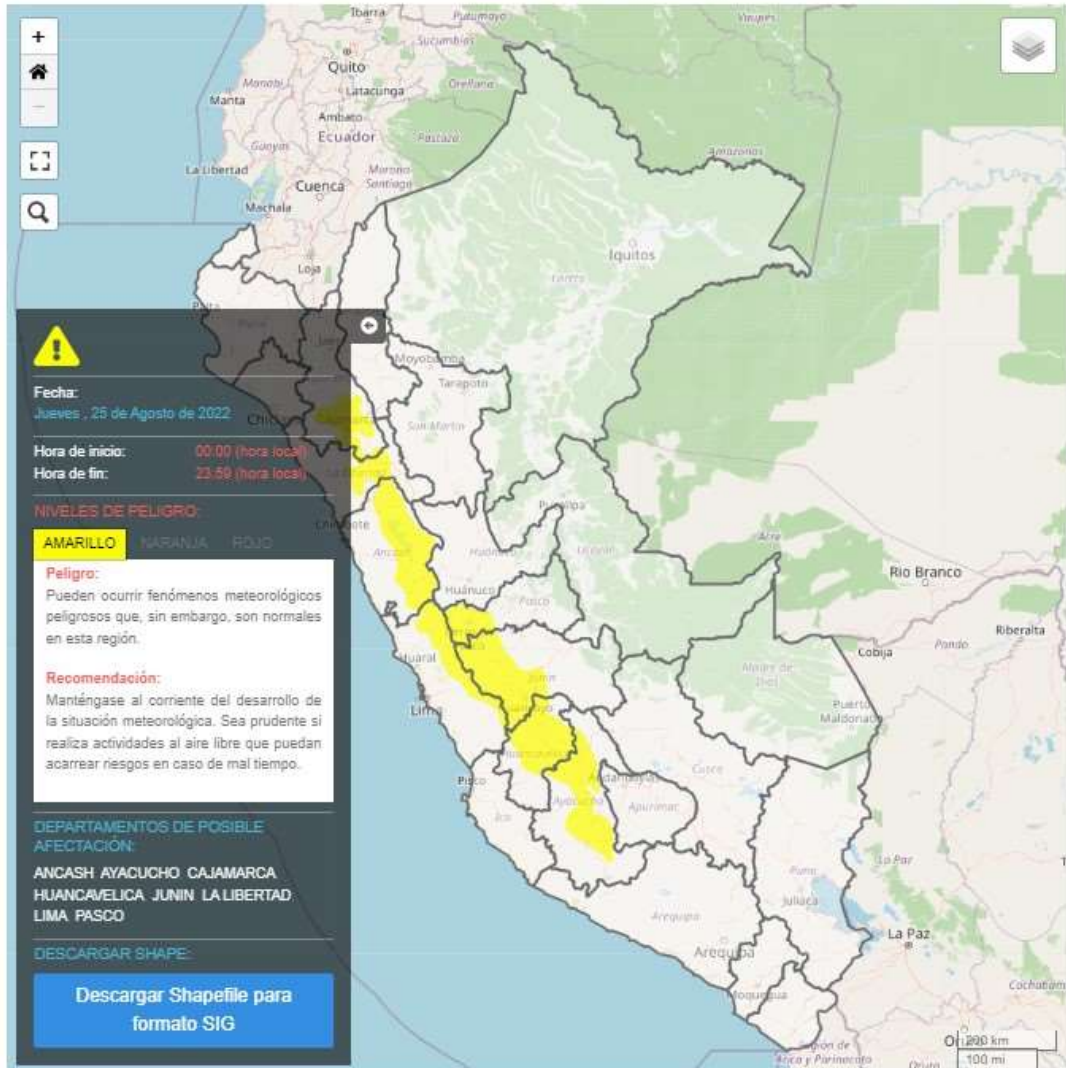
Figura 1. Pronóstico del descenso de temperatura nocturna en la sierra del 24 de agosto 2022.



Fuente: SENAMHI Aviso Meteorológico N°167

El jueves 25 de agosto, se prevén temperaturas mínimas cercanos a 1°C en localidades sobre los 3000 m s. n. m. de la sierra sur, valores próximos a los -9°C en la sierra centro y valores alrededor de 0°C en localidades sobre los 2900 m s. n. m. de la sierra norte.

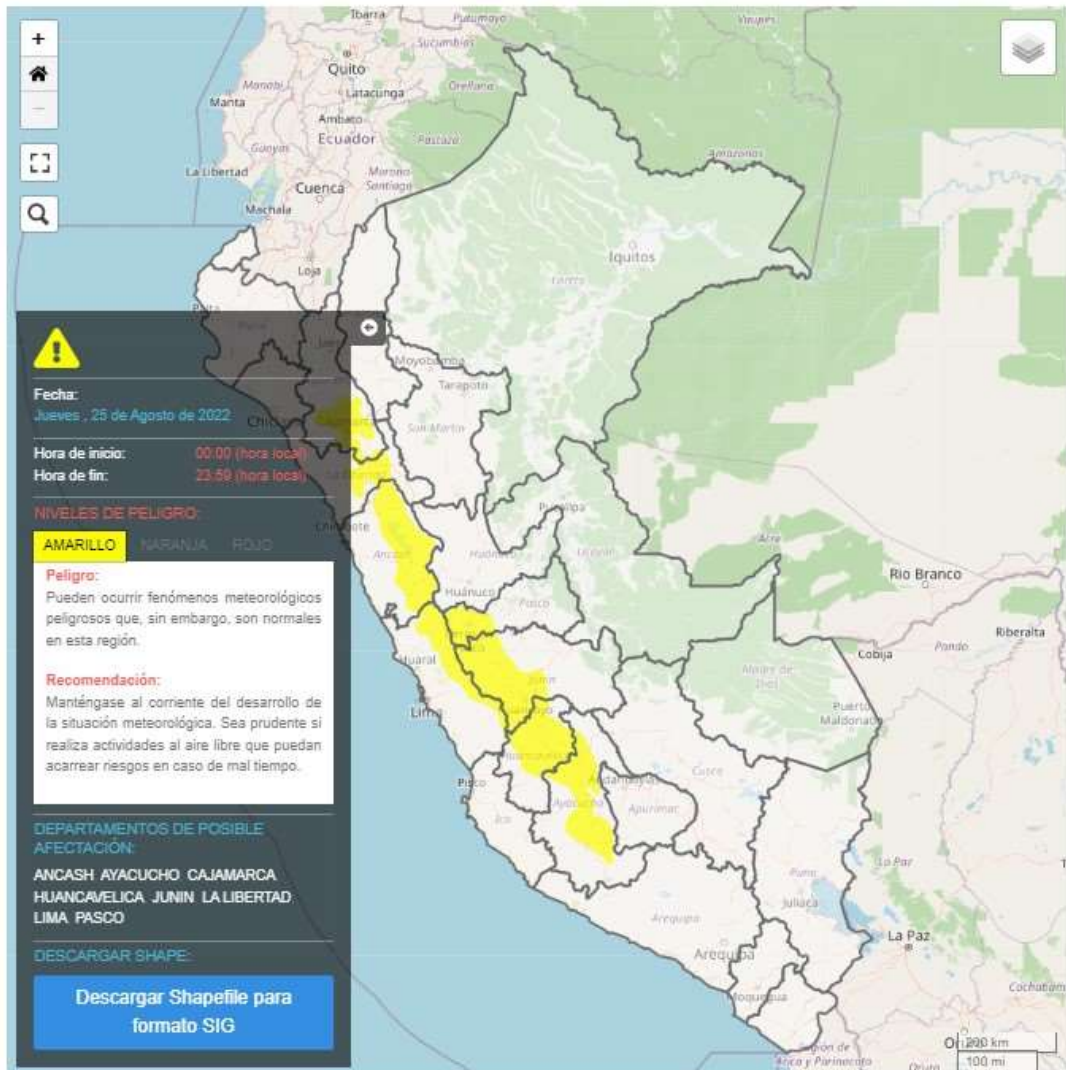
Figura 1. Pronóstico de descenso de temperatura nocturna en la sierra del 25 de agosto 2022.



Fuente: SENAMHI Aviso Meteorológico N°167

El viernes 26 de agosto, se prevén temperaturas mínimas cercanas a -2°C en localidades sobre los 3000 m s. n. m. de la sierra sur y valores próximos a los -9°C en la sierra centro.

Figura 1. Pronóstico de descenso de temperatura nocturna en la sierra del 26 de agosto 2022.



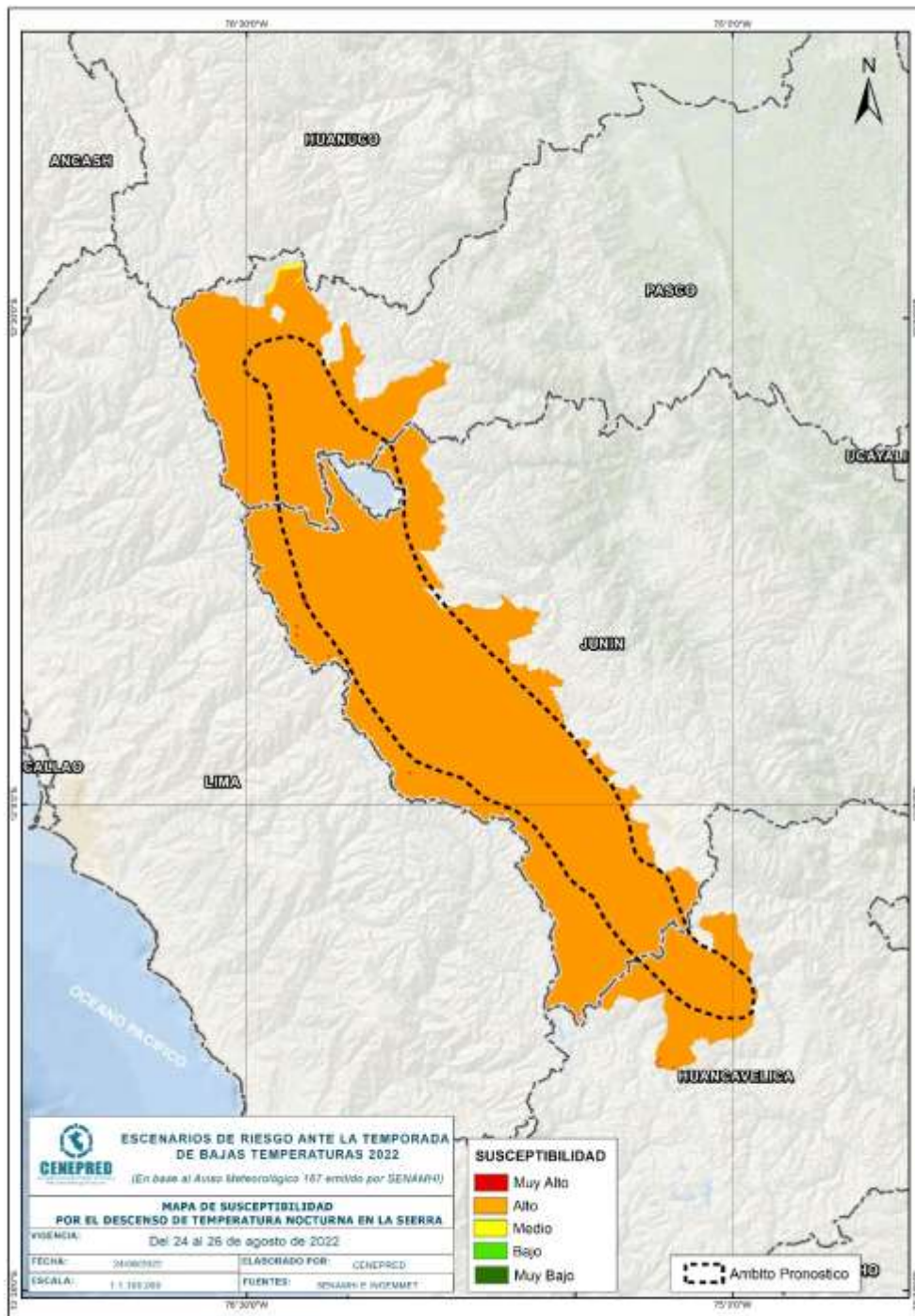
Fuente: SENAMHI Aviso Meteorológico N°167

Para efectos de análisis se ha unido el ámbito de los diferentes días que implica el aviso, obteniendo un solo ámbito de exposición por los días de duración del aviso.

III. ANÁLISIS DE SUSCEPTIBILIDAD POR DESCENSO DE TEMPERATURAS

Para identificar de manera general los niveles de susceptibilidad por el descenso de temperatura nocturna en la sierra se utilizó el mapa de temperaturas mínimas normales del mes de agosto, elaborado por el SENAMHI.

Figura 3. Mapa de Susceptibilidad del descenso de temperatura nocturna en la sierra



Fuente: Elaborado por CENEPRED, con datos del SENAMHI.

IV. ANÁLISIS DE EXPOSICIÓN SOCIOECONÓMICA

En el análisis de exposición socioeconómica, se consideró como unidad mínima de análisis el ámbito distrital. Las variables utilizadas fueron: Pobreza por Necesidades Básicas Insatisfechas - NBI , tasa de analfabetismo y la tasa de desnutrición crónica infantil .

El valor de importancia (ponderación) de cada uno de los parámetros utilizados se estimó mediante el Proceso de Análisis Jerárquico (método de Saaty).

Finalmente, el valor de vulnerabilidad se obtuvo mediante el análisis con sistemas de información geográfica (SIG), a fin de poder ser representado cartográficamente.

Tabla 1. Parámetros de la vulnerabilidad

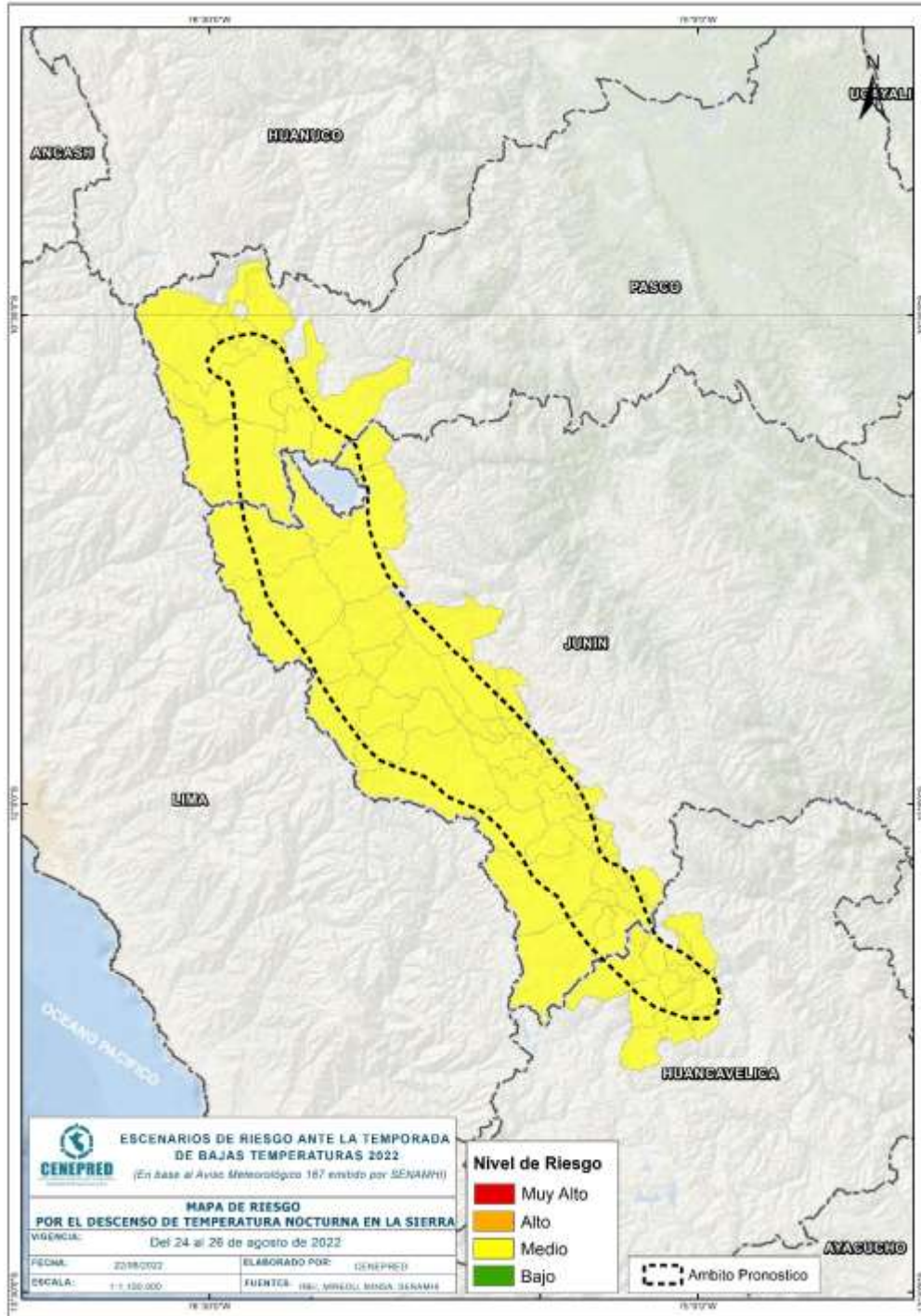
IDS_5	Valor	Peso	Desnutrición crónica infantil	Valor	Peso	Pobreza por NBI	Valor	Peso	Tasa de analfabetismo	Valor	Peso	Valor de Vulnerabilidad
Quintil 5: Mayor a 24.2	0.50	0.40	Quintil 5: Mayor a 30.7	0.50	0.30	Quintil 5: De 60% a más	0.50	0.20	Quintil 5: Mayor a 19.5	0.50	0.10	0.50
Quintil 4: 11.7 - 24.2	0.25	0.40	Quintil 4: 23.1 - 30.7	0.25	0.30	Quintil 4: 40% a 59.9%	0.30	0.20	Quintil 4: 13.4 a 19.5	0.25	0.10	0.26
Quintil 3: 5.5 - 11.6	0.15	0.40	Quintil 3: 17.0 - 23.0	0.15	0.30	Quintil 3: 20% a 39.9%	0.13	0.20	Quintil 3: 9.0 a 13.3	0.13	0.10	0.14
Quintil 2: 0.1 - 5.4	0.08	0.40	Quintil 2: 10.2 - 16.9	0.08	0.30	Quintil 2: 10% a 19.9%	0.05	0.20	Quintil 2: 5.1 a 8.9	0.08	0.10	0.07
Quintil 1: Menor a 0.1	0.02	0.40	Quintil 1: Menor a 10.1	0.02	0.30	Quintil 1: Menor a 10%	0.02	0.20	Quintil 1: Menor a 5.0	0.04	0.10	0.02

Fuente: Elaborado por CENEPRED.

V. ESCENARIO PROBABLE DE RIESGO

A continuación se muestra el resultado del escenario:

Figura 4. Mapa de riesgo del descenso de temperatura nocturna en la sierra



Fuente: CENEPRED

Tabla 2. Elementos expuestos por departamentos según su nivel de riesgo.

RIESGO		Alto					
N°	DEPARTAMENTO	Cantidad distritos	Población			Viviendas	
			Total	De 0 a 5 años	De 60 años a más	Total	VPOPP*
1	HUANCAVELICA	12	21,037	1,510	4,154	13,979	11,844
2	JUNIN	49	208,439	16,493	30,555	91,200	80,769
3	PASCO	11	127,578	10,075	10,955	46,269	39,628
TOTAL GENERAL		72	357,054	28,078	45,664	151,448	132,241

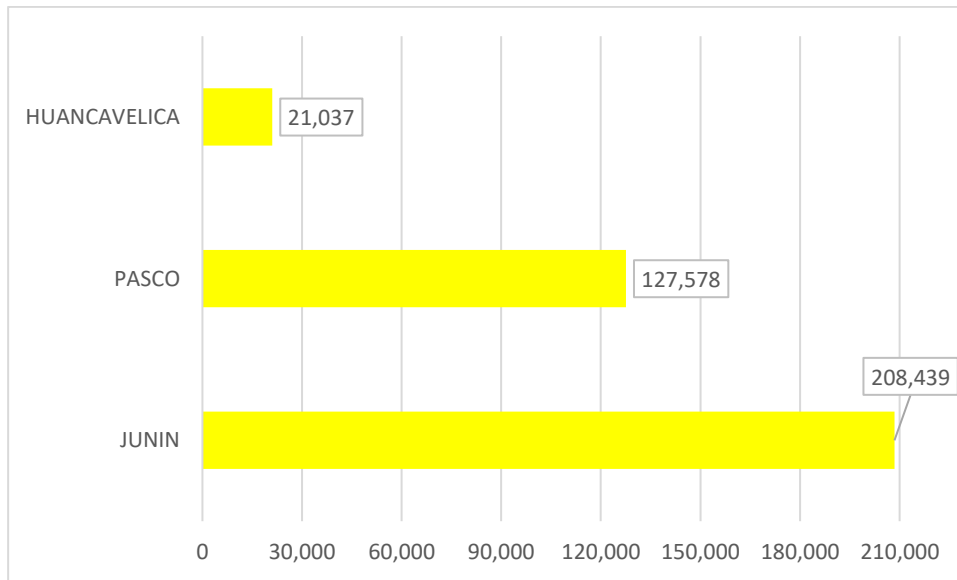
* Viviendas particulares ocupadas con personas presentes.

Fuente: Elaborado por CENEPRED con datos del Censo Nacional 2017 (INEI).

Finalmente, se presentan los resultados del escenario de riesgo:

Los departamentos con nivel de riesgo medio comprenden una población expuesta de 357,054 habitantes (Figura 6); y 132,241 viviendas particulares ocupadas con personas presentes.

Figura 6. Población por departamento: Riesgo medio



San Isidro, 22 de agosto de 2022

El CENEPRED actualizará esta información de acuerdo a los avisos meteorológicos remitidos por del SENAMHI. El resultado de esta información se encuentra disponible en el Sistema de Información para la Gestión del Riesgo de Desastres - SIGRID, y a través de la página web del CENEPRED <https://cenepred.gob.pe/web/escenario-riesgos/> para su descarga a fin de dar a conocer de manera detallada los parámetros utilizados.