



HELADAS Y FRIAJES



CENEPRED

Centro Nacional de Estimación, Prevención y
Reducción del Riesgo de Desastres

ESCENARIO DE RIESGO POR BAJAS TEMPERATURAS 2022

*PRONÓSTICO PARA EL DESCENSO DE TEMPERATURA
NOCTURNA EN LA SIERRA SUR*

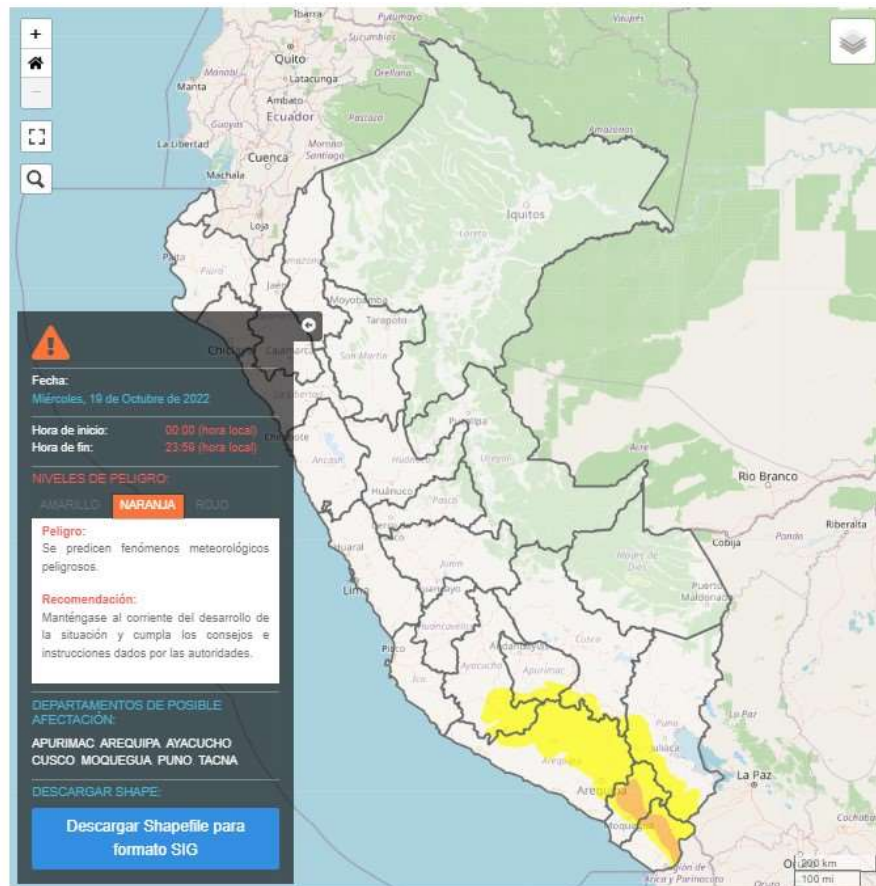
DEL 19 AL 21 DE OCTUBRE DE 2022

I. PERSPECTIVAS

El SENAMHI informa que, desde el miércoles 19 al viernes 21 de octubre, se registrará el descenso de la temperatura nocturna en la sierra sur. Además, se esperan ráfagas de viento con velocidades cercanas a los 35 km/h, escasa nubosidad e incremento de la temperatura diurna. (SENAMHI / Aviso Meteorológico N°213).

El miércoles 19 octubre, se prevén temperaturas mínimas próximas a los -16°C en zonas por encima de los 4000 m s. n. m. de la sierra sur.

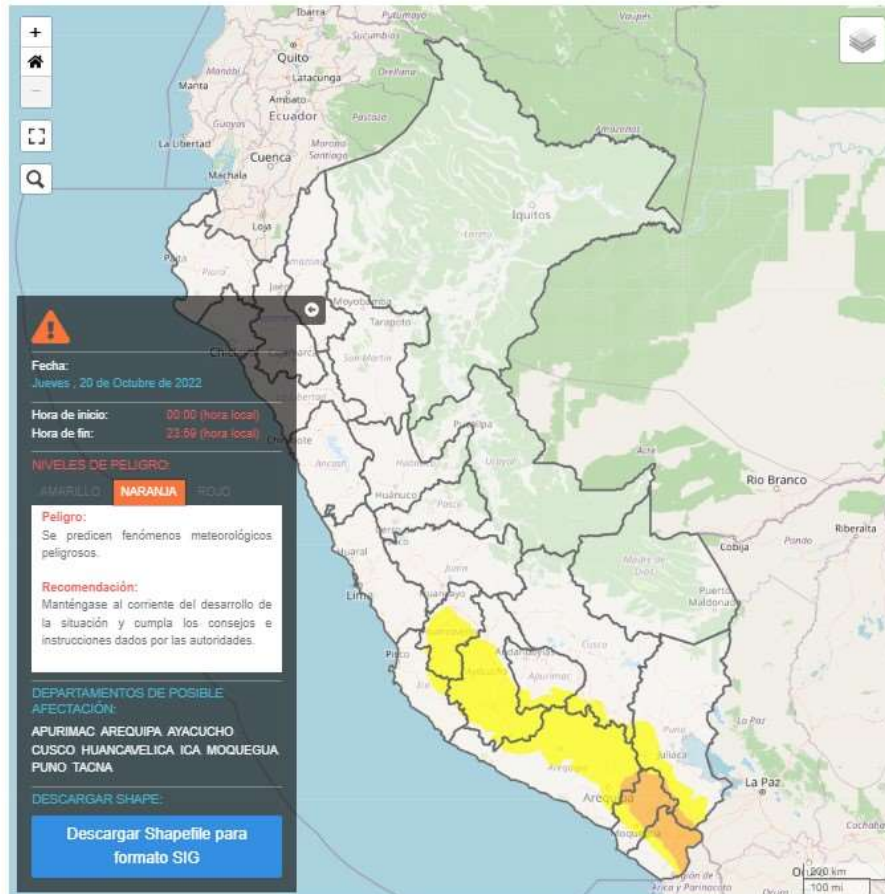
Figura 1. Pronóstico del descenso de temperatura nocturna en la sierra sur del 19 de octubre 2022.



Fuente: SENAMHI Aviso Meteorológico N°213

El jueves 20 de octubre, se prevén temperaturas mínimas próximas a los -17°C en zonas por encima de los 4000 m s. n. m. de la sierra sur.

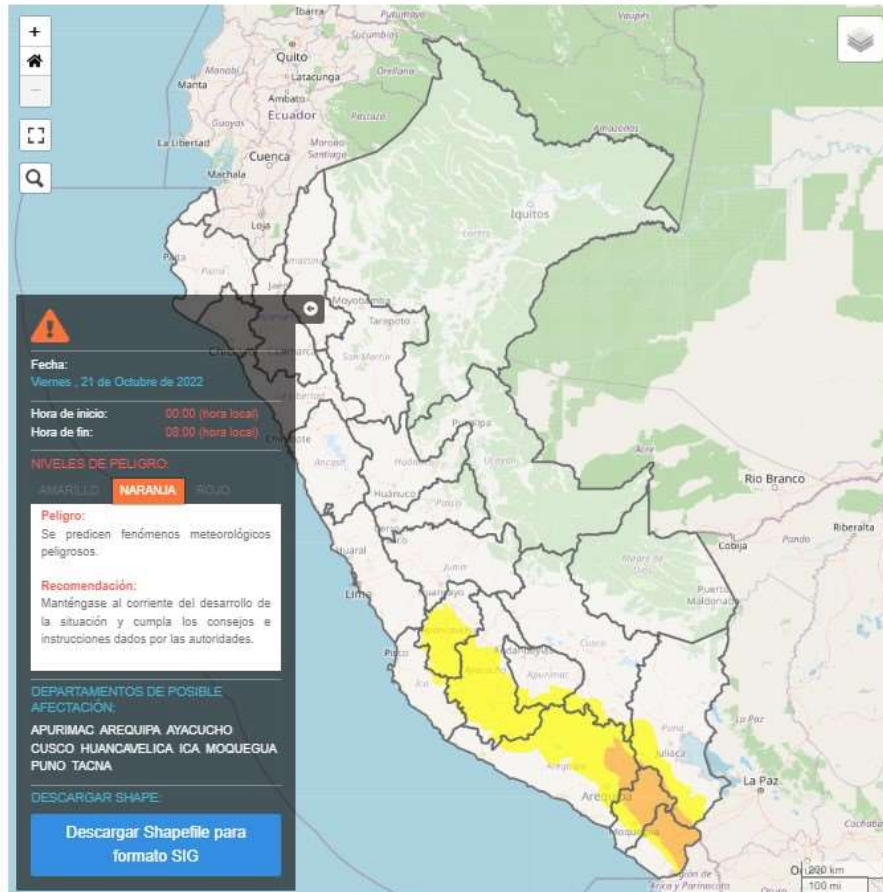
Figura 1. Pronóstico de descenso de temperatura nocturna en la sierra sur del 20 de octubre 2022.



Fuente: SENAMHI Aviso Meteorológico N°213

El viernes 21 de octubre, se prevén temperaturas mínimas próximas a los -17°C en zonas por encima de los 4000 m s. n. m. de la sierra sur.

Figura 1. Pronóstico de descenso de temperatura nocturna en la sierra sur del 21 de octubre 2022.



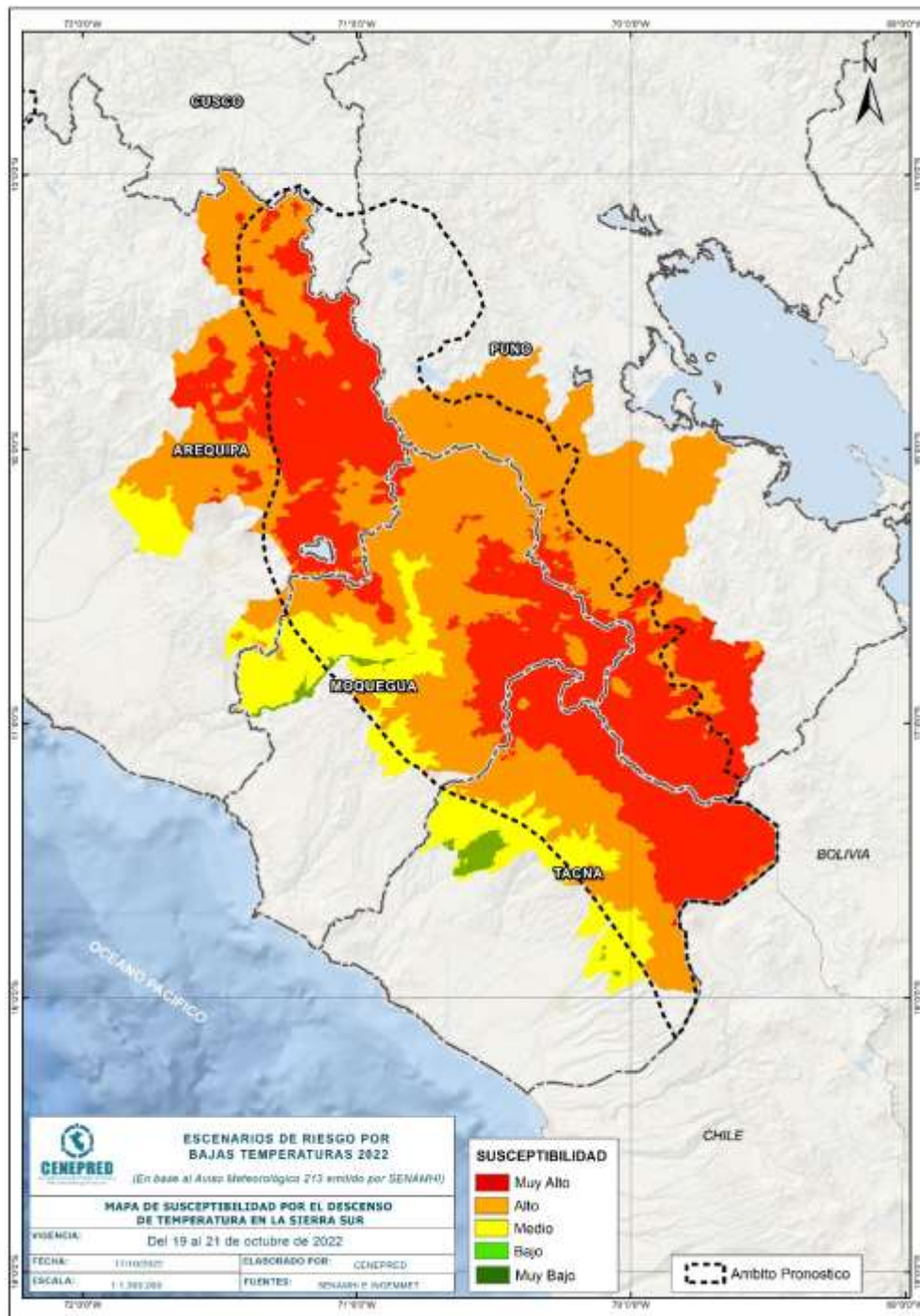
Fuente: SENAMHI Aviso Meteorológico N°213

Para efectos de análisis se ha unido el ámbito de los diferentes días que implica el aviso, obteniendo un solo ámbito de exposición por los días de duración del aviso.

III. ANÁLISIS DE SUSCEPTIBILIDAD POR DESCENSO DE TEMPERATURAS

Para identificar de manera general los niveles de susceptibilidad por el descenso de temperatura nocturna en la sierra se utilizó el mapa de temperaturas mínimas normales del mes de agosto, elaborado por el SENAMHI.

Figura 3. Mapa de Susceptibilidad del descenso de temperatura nocturna en la sierra sur



Fuente: Elaborado por CENEPRED, con datos del SENAMHI.

IV. ANÁLISIS DE EXPOSICIÓN SOCIOECONÓMICA

En el análisis de exposición socioeconómica, se consideró como unidad mínima de análisis el ámbito distrital. Las variables utilizadas fueron: Pobreza por Necesidades Básicas Insatisfechas - NBI , tasa de analfabetismo y la tasa de desnutrición crónica infantil .

El valor de importancia (ponderación) de cada uno de los parámetros utilizados se estimó mediante el Proceso de Análisis Jerárquico (método de Saaty).

Finalmente, el valor de vulnerabilidad se obtuvo mediante el análisis con sistemas de información geográfica (SIG), a fin de poder ser representado cartográficamente.

Tabla 1. Parámetros de la vulnerabilidad

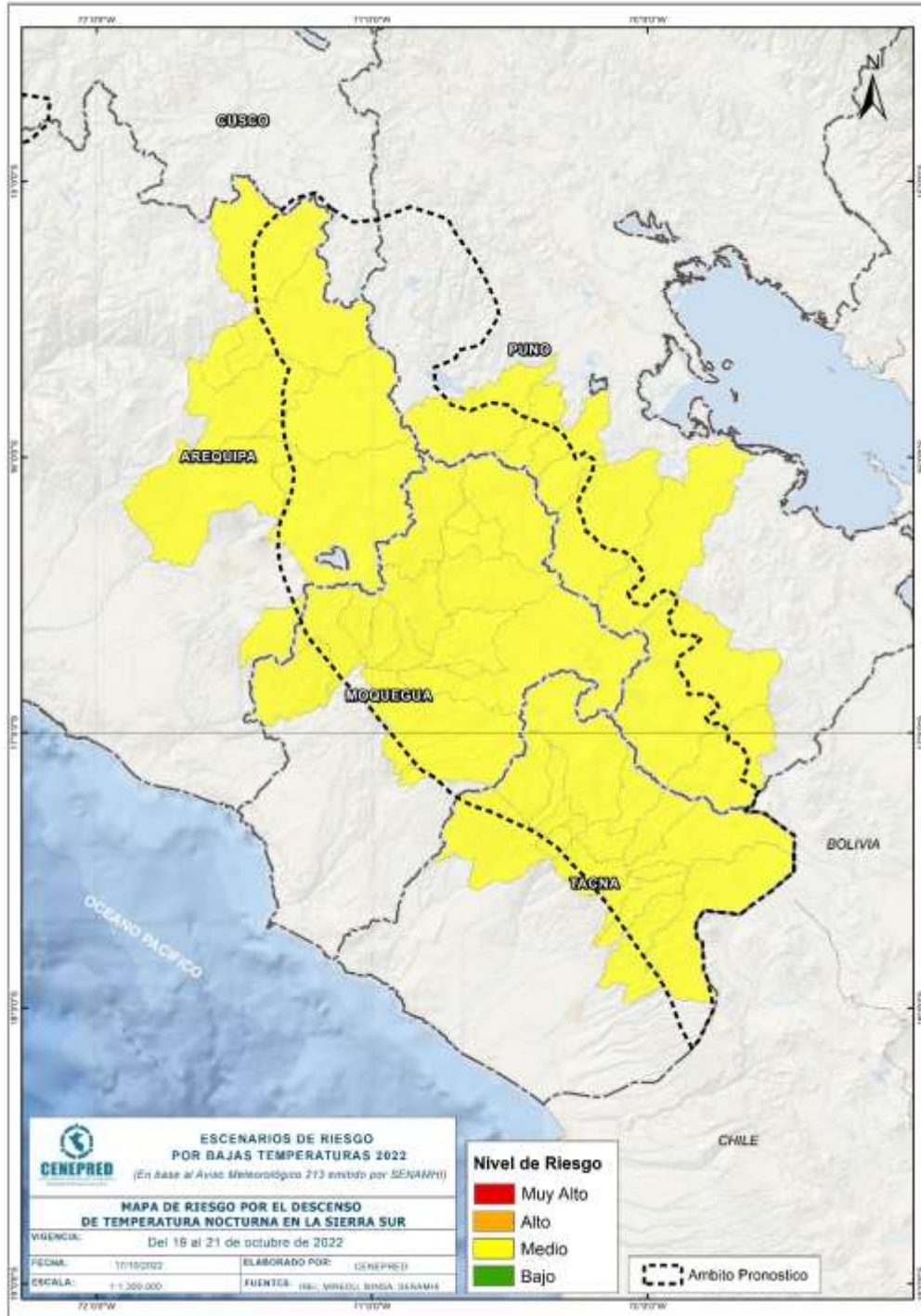
IDS_5	Valor	Peso	Desnutrición crónica infantil	Valor	Peso	Pobreza por NBI	Valor	Peso	Tasa de analfabetismo	Valor	Peso	Valor de Vulnerabilidad
Quintil 5: Mayor a 24.2	0.50	0.40	Quintil 5: Mayor a 30.7	0.50	0.30	Quintil 5: De 60% a más	0.50	0.20	Quintil 5: Mayor a 19.5	0.50	0.10	0.50
Quintil 4: 11.7 - 24.2	0.25	0.40	Quintil 4: 23.1 - 30.7	0.25	0.30	Quintil 4: 40% a 59.9%	0.30	0.20	Quintil 4: 13.4 a 19.5	0.25	0.10	0.26
Quintil 3: 5.5 - 11.6	0.15	0.40	Quintil 3: 17.0 - 23.0	0.15	0.30	Quintil 3: 20% a 39.9%	0.13	0.20	Quintil 3: 9.0 a 13.3	0.13	0.10	0.14
Quintil 2: 0.1 - 5.4	0.08	0.40	Quintil 2: 10.2 - 16.9	0.08	0.30	Quintil 2: 10% a 19.9%	0.05	0.20	Quintil 2: 5.1 a 8.9	0.08	0.10	0.07
Quintil 1: Menor a 0.1	0.02	0.40	Quintil 1: Menor a 10.1	0.02	0.30	Quintil 1: Menor a 10%	0.02	0.20	Quintil 1: Menor a 5.0	0.04	0.10	0.02

Fuente: Elaborado por CENEPRED.

V. ESCENARIO PROBABLE DE RIESGO

A continuación se muestra el resultado del escenario:

Figura 4. Mapa de riesgo del descenso de temperatura nocturna en la sierra sur



Fuente: CENEPRED

Tabla 2. Elementos expuestos por departamentos según su nivel de riesgo.

RIESGO		Medio					
N°	DEPARTAMENTO	Cantidad distritos	Población			Viviendas	
			Total	De 0 a 5 años	De 60 años a más	Total	VPOPP*
1	AREQUIPA	8	47,232	4,471	4,655	43,560	31,343
2	MOQUEGUA	16	34,406	2,091	6,525	24,536	22,294
3	PUNO	8	47,017	3,192	9,015	34,637	32,035
4	TACNA	17	21,933	1,274	3,644	14,555	13,492
TOTAL GENERAL		49	150,588	11,028	23,839	117,288	99,164

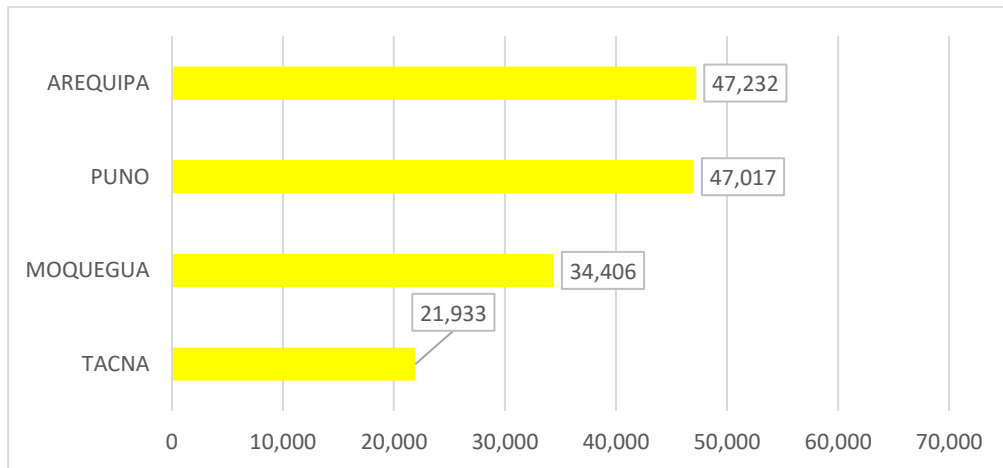
* Viviendas particulares ocupadas con personas presentes.

Fuente: Elaborado por CENEPRED con datos del Censo Nacional 2017 (INEI).

Finalmente, se presentan los resultados del escenario de riesgo:

Los departamentos con nivel de riesgo medio comprenden una población expuesta de 150,588 habitantes (Figura 6); y 99,164 viviendas particulares ocupadas con personas presentes.

Figura 6. Población por departamento: Riesgo medio



San Isidro, 17 de octubre de 2022

El CENEPRED actualizará esta información de acuerdo a los avisos meteorológicos remitidos por del SENAMHI. El resultado de esta información se encuentra disponible en el Sistema de Información para la Gestión del Riesgo de Desastres - SIGRID, y a través de la página web del CENEPRED <https://cenepred.gob.pe/web/escenario-riesgos/> para su descarga a fin de dar a conocer de manera detallada los parámetros utilizados.