



HELADAS Y FRIAJES



CENEPRED

Centro Nacional de Estimación, Prevención y
Reducción del Riesgo de Desastres

ESCENARIO DE RIESGO POR BAJAS TEMPERATURAS 2022

*DESCENSO DE TEMPERATURA NOCTURNA EN LA
SIERRA SUR*

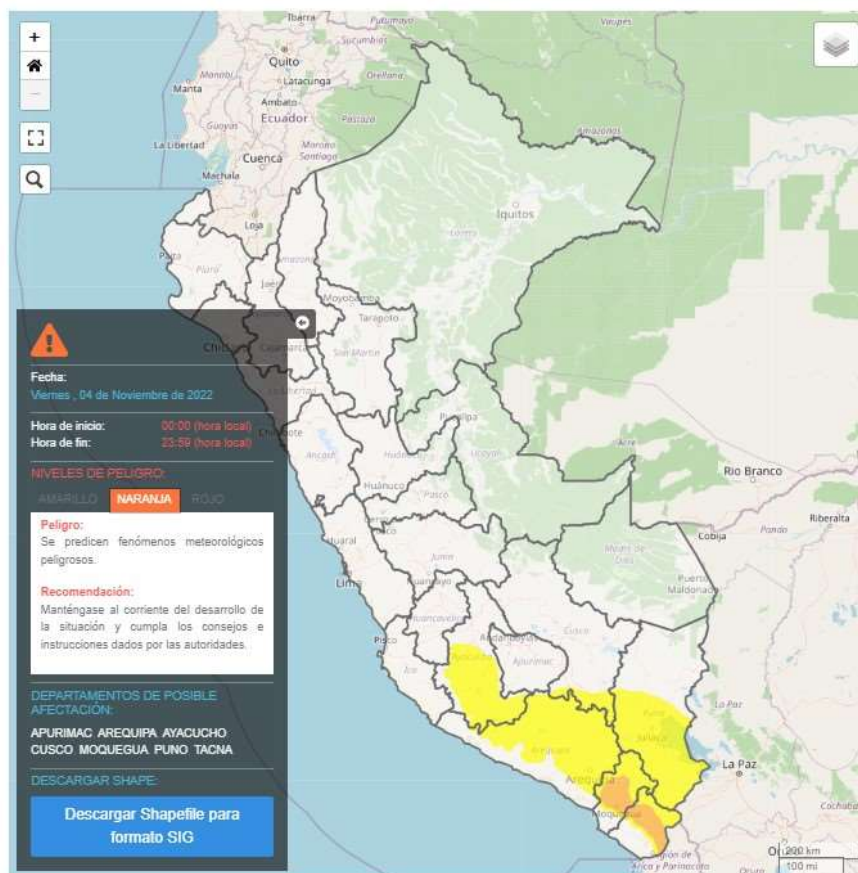
DEL 04 AL 06 DE NOVIEMBRE DE 2022

I. PERSPECTIVAS

El SENAMHI informa que, desde el viernes 4 al domingo 6 de noviembre, se presentarán el descenso de la temperatura nocturna en la sierra sur. Además, se esperan ráfagas de viento con velocidades cercanas a los 35 km/h, escasa nubosidad e incremento de la temperatura diurna. (SENAMHI / Aviso Meteorológico N°227).

El viernes 4 de noviembre, se prevén temperaturas mínimas con valores cercanos a los -16°C en localidades sobre los 4000 m s. n. m. y valores próximos a 1°C en zonas alrededor de los 2500 m s. n. m.

Figura 1. Pronóstico del descenso de temperatura nocturna en la sierra sur del 04 de noviembre de 2022.



Fuente: SENAMHI Aviso Meteorológico N°227

El sábado 5 de noviembre, se prevén temperaturas mínimas con valores próximos a los -17°C en localidades sobre los 4000 m s. n. m. y valores próximos a 0°C en zonas alrededor de los 2500 m s. n. m.

Figura 1. Pronóstico del descenso de temperatura nocturna en la sierra sur del 05 de noviembre 2022.



Fuente: SENAMHI Aviso Meteorológico N°227

El domingo 6 de noviembre, se prevén temperaturas mínimas con valores cercanos a los -17°C en localidades sobre los 4000 m s. n. m. y valores próximos a 0°C en zonas alrededor de los 2500 m s. n. m.

Figura 1. Pronóstico del descenso de temperatura nocturna en la sierra sur del 06 de noviembre 2022.



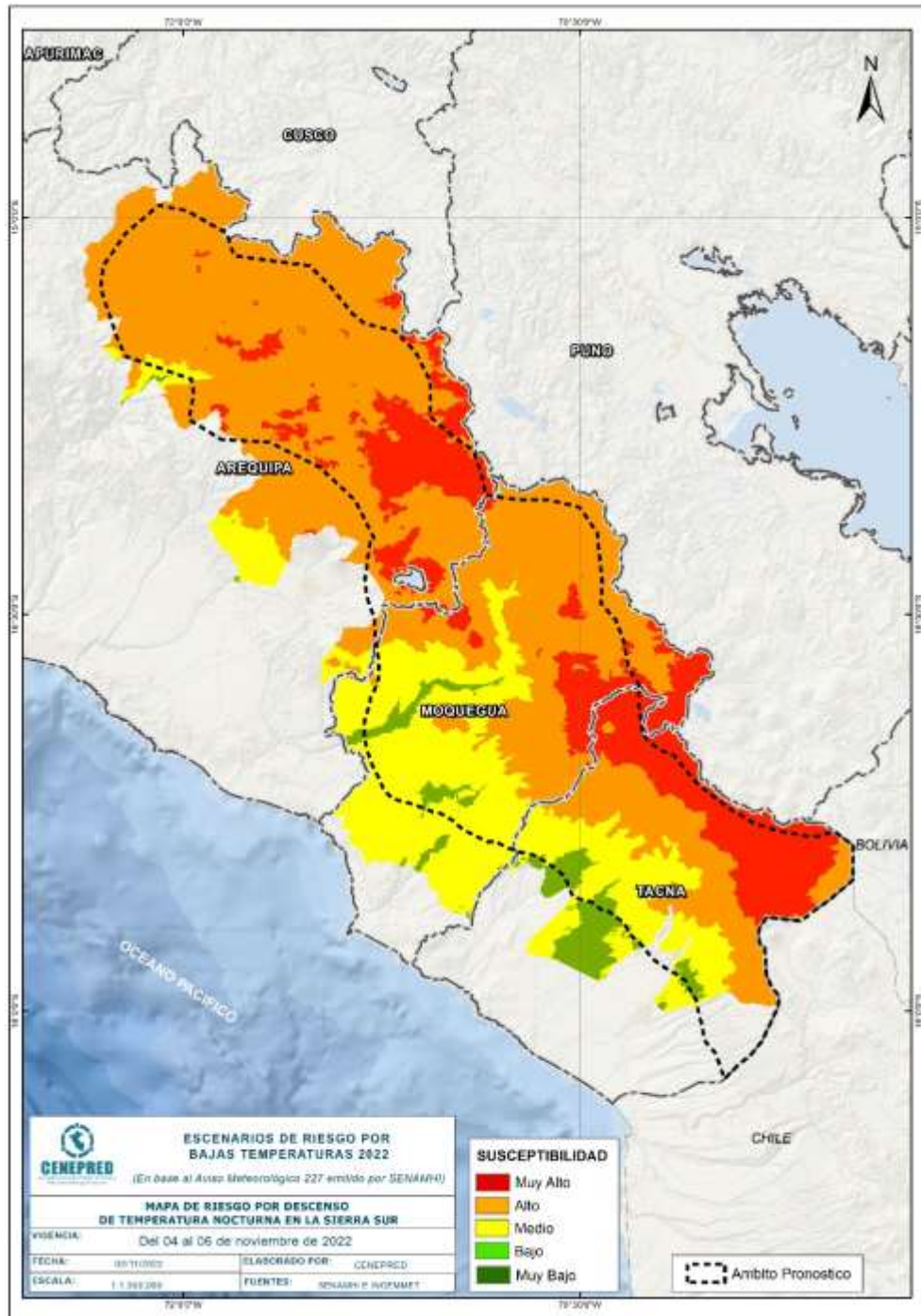
Fuente: SENAMHI Aviso Meteorológico N°227

Para efectos de análisis se ha unido el ámbito de los diferentes días que implica el aviso, obteniendo un solo ámbito de exposición por los días de duración del aviso.

III. ANÁLISIS DE SUSCEPTIBILIDAD POR DESCENSO DE TEMPERATURAS

Para identificar de manera general los niveles de susceptibilidad por el descenso de temperatura nocturna en la sierra se utilizó el mapa de temperaturas mínimas normales del mes de agosto, elaborado por el SENAMHI.

Figura 3. Mapa de Susceptibilidad del descenso de temperatura nocturna en la sierra sur



Fuente: Elaborado por CENEPRED, con datos del SENAMHI.

IV. ANÁLISIS DE EXPOSICIÓN SOCIOECONÓMICA

En el análisis de exposición socioeconómica, se consideró como unidad mínima de análisis el ámbito distrital. Las variables utilizadas fueron: Pobreza por Necesidades Básicas Insatisfechas - NBI, tasa de analfabetismo y la tasa de desnutrición crónica infantil.

El valor de importancia (ponderación) de cada uno de los parámetros utilizados se estimó mediante el Proceso de Análisis Jerárquico (método de Saaty).

Finalmente, el valor de vulnerabilidad se obtuvo mediante el análisis con sistemas de información geográfica (SIG), a fin de poder ser representado cartográficamente.

Tabla 1. Parámetros de la vulnerabilidad

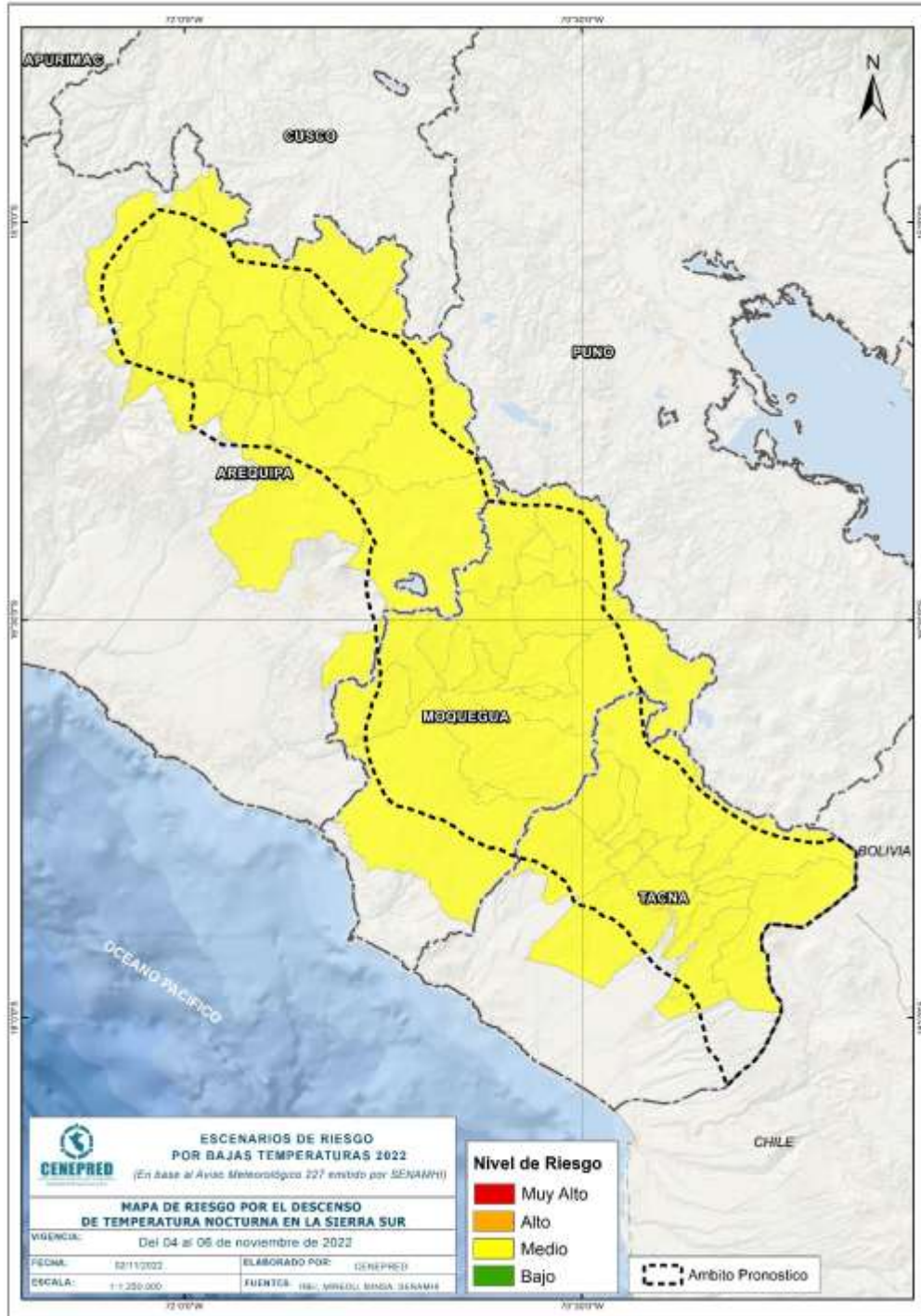
IDS_5	Valor	Peso	Desnutrición crónica infantil	Valor	Peso	Pobreza por NBI	Valor	Peso	Tasa de analfabetismo	Valor	Peso	Valor de Vulnerabilidad
Quintil 5: Mayor a 24.2	0.50	0.40	Quintil 5: Mayor a 30.7	0.50	0.30	Quintil 5: De 60% a más	0.50	0.20	Quintil 5: Mayor a 19.5	0.50	0.10	0.50
Quintil 4: 11.7 - 24.2	0.25	0.40	Quintil 4: 23.1 - 30.7	0.25	0.30	Quintil 4: 40% a 59.9%	0.30	0.20	Quintil 4: 13.4 a 19.5	0.25	0.10	0.26
Quintil 3: 5.5 - 11.6	0.15	0.40	Quintil 3: 17.0 - 23.0	0.15	0.30	Quintil 3: 20% a 39.9%	0.13	0.20	Quintil 3: 9.0 a 13.3	0.13	0.10	0.14
Quintil 2: 0.1 - 5.4	0.08	0.40	Quintil 2: 10.2 - 16.9	0.08	0.30	Quintil 2: 10% a 19.9%	0.05	0.20	Quintil 2: 5.1 a 8.9	0.08	0.10	0.07
Quintil 1: Menor a 0.1	0.02	0.40	Quintil 1: Menor a 10.1	0.02	0.30	Quintil 1: Menor a 10%	0.02	0.20	Quintil 1: Menor a 5.0	0.04	0.10	0.02

Fuente: Elaborado por CENEPRED.

V. ESCENARIO PROBABLE DE RIESGO

A continuación se muestra el resultado del escenario:

Figura 4. Mapa de riesgo por el descenso de temperatura nocturna en la sierra sur



Fuente: CENEPRED

Tabla 2. Elementos expuestos por departamentos según su nivel de riesgo.

RIESGO		Medio					
N°	DEPARTAMENTO	Cantidad distritos	Población			Viviendas	
			Total	De 0 a 5 años	De 60 años a más	Total	VPOPP*
1	AREQUIPA	22	70,350	6,271	7,756	56,052	42,082
2	MOQUEGUA	17	100,214	7,240	13,939	52,763	48,025
3	TACNA	19	27,525	1,653	4,491	19,300	17,786
TOTAL GENERAL		58	198,089	15,164	26,186	128,115	107,893

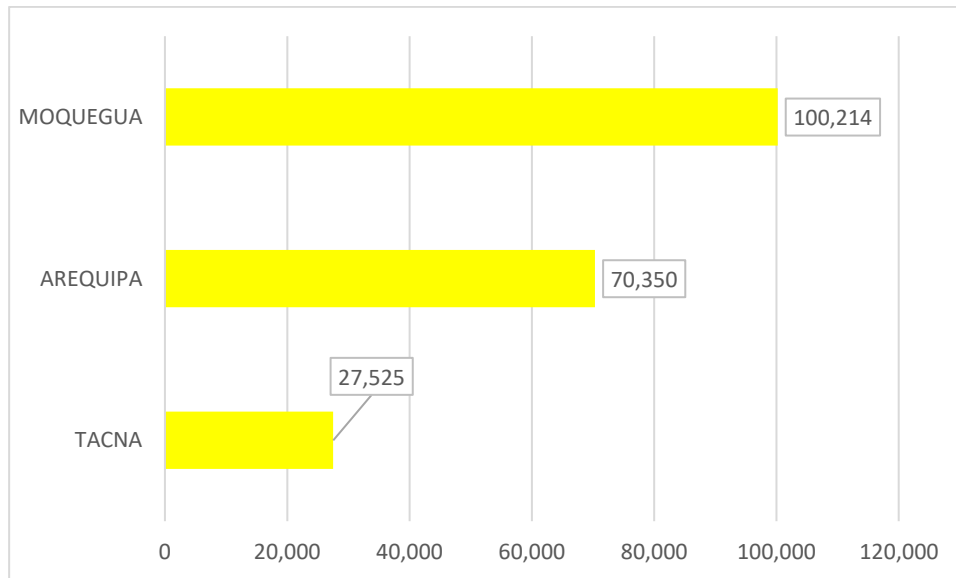
* Viviendas particulares ocupadas con personas presentes.

Fuente: Elaborado por CENEPRED con datos del Censo Nacional 2017 (INEI).

Finalmente, se presentan los resultados del escenario de riesgo:

Los departamentos con nivel de riesgo medio comprenden una población expuesta de 198,089 habitantes (Figura 6); y 107,893 viviendas particulares ocupadas con personas presentes.

Figura 6. Población por departamentos: Riesgo medio



San Isidro, 02 de noviembre de 2022

El CENEPRED actualizará esta información de acuerdo a los avisos meteorológicos remitidos por del SENAMHI. El resultado de esta información se encuentra disponible en el Sistema de Información para la Gestión del Riesgo de Desastres - SIGRID, y a través de la página web del CENEPRED <https://cenepred.gob.pe/web/escenario-riesgos/> para su descarga a fin de dar a conocer de manera detallada los parámetros utilizados.