



LLUVIAS



CENEPRED

Centro Nacional de Estimación, Prevención y
Reducción del Riesgo de Desastres

**ESCENARIO DE RIESGO
ANTE LA TEMPORADA DE LLUVIAS 2022 -2023
PRONÓSTICO DE LLUVIA EN LA SELVA**

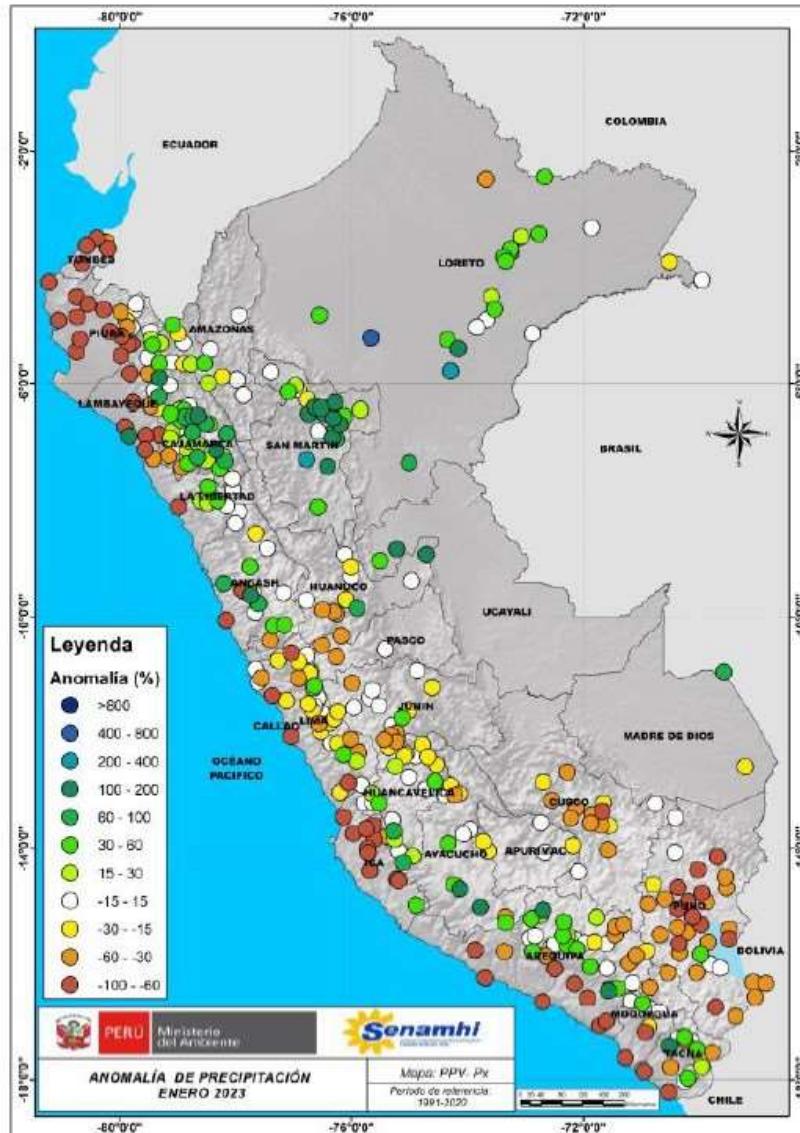
DEL 27 AL 28 DE FEBRERO DE 2023

I. COMPORTAMIENTO DE LAS PRECIPITACIONES A NIVEL NACIONAL

En enero, los departamentos de Cajamarca, La Libertad, San Martín, Loreto y algunas localidades de Ancash, Huánuco, Lima, Huancavelica, Ayacucho, Arequipa, Moquegua y Tacna presentaron acumulados de lluvia sobre su normal climática con anomalía de 15 a 100 Señalar que, las lluvias en la sierra y selva norte se centraron entre 8 al 26 del mes, registrándose los mayores acumulados entre el 19 y 21 de enero, asimismo, durante este periodo la estación meteorológica de Tournavista (registró 196 7 mm/día el 14 01 valor sin precedentes.

En tanto, las regiones que presentaron deficiencias de precipitación con anomalías entre 15 a 100 son Tumbes, Piura, Lambayeque, Pasco, Lima, Ica, Cusco, Apurímac, Puno y algunas localidades de la cuenca baja de Arequipa, Moquegua y Tacna De estos departamentos Puno fue el que presentó mayor cantidad de días consecutivos sin lluvia, veranillos de 10 a 23 días, e incluso este comportamiento de veranillos prolongado no se observaba desde enero de 1966.

Figura 1. Anomalía mensual de precipitación – Enero 2023



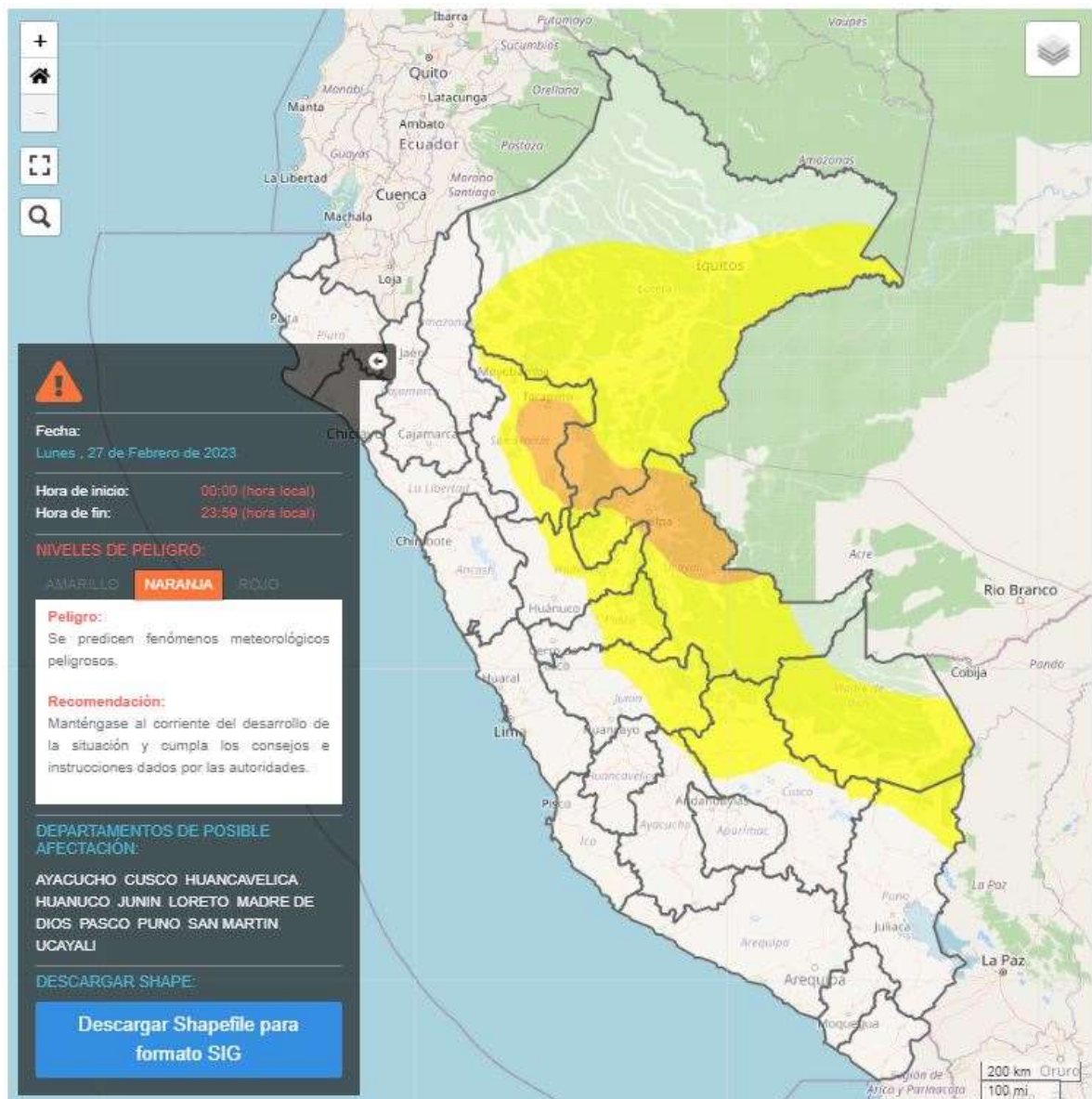
Fuente: SENAMHI (Enero, 2023).

II. PERSPECTIVAS

El SENAMHI informa que, desde el lunes 27 al martes 28 de febrero, se registrará lluvia de moderada a fuerte intensidad en la selva. Esta precipitación estará acompañada de descargas eléctricas y ráfagas de viento con velocidades superiores a los 40 km/h. (SENAMHI / Aviso Meteorológico N°038).

El lunes 27 de febrero, se esperan acumulados de lluvia por encima de los 40 mm/día en la selva sur, cercanos a los 45 mm/día en la selva central y valores superiores a los 50 mm/día en la selva norte.

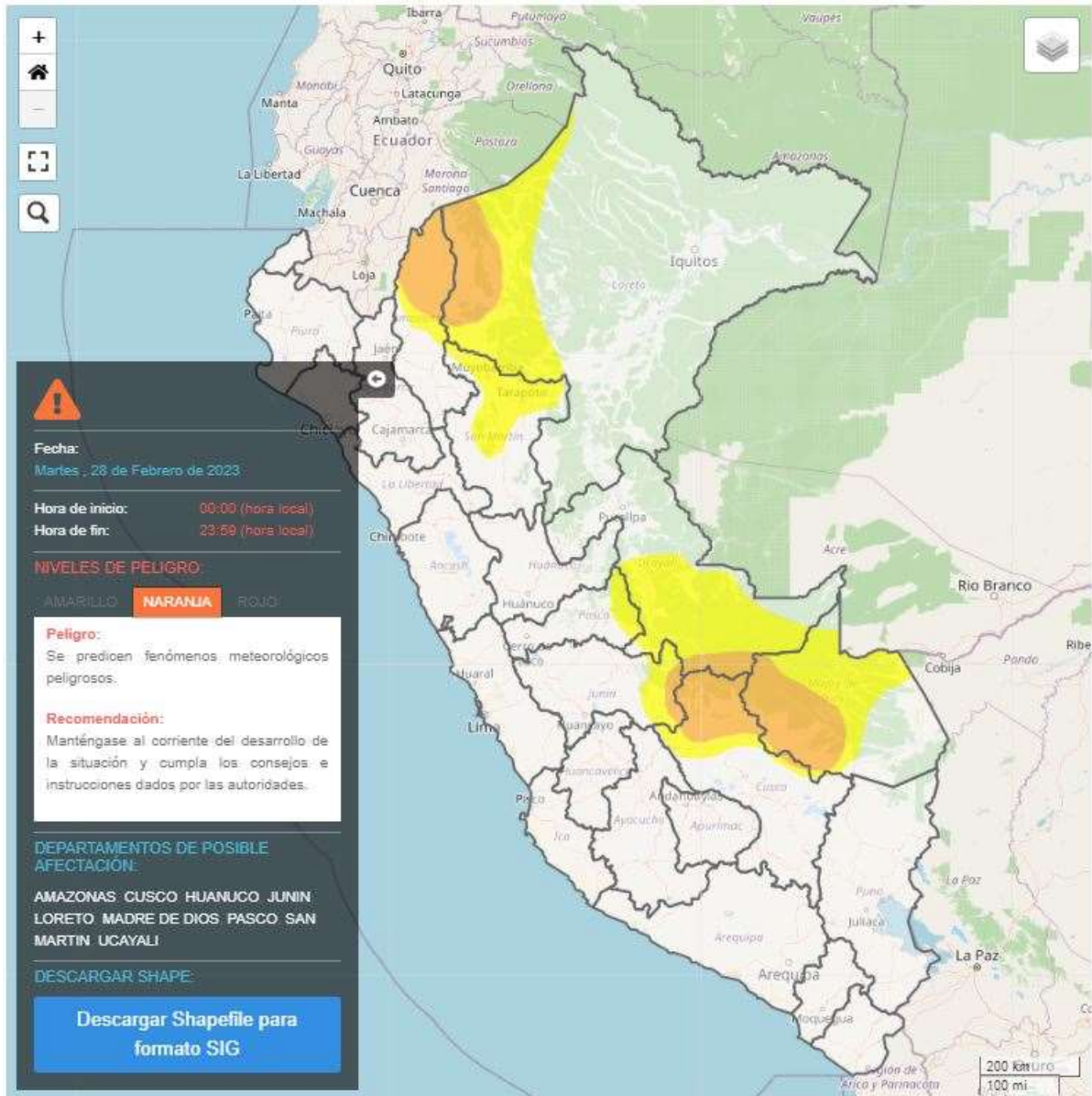
Figura 2. Pronóstico de lluvia en la selva del 27 de febrero del 2023



Fuente: SENAMHI Aviso Meteorológico N°038

El martes 28 de febrero, se esperan acumulados de lluvia por encima de los 50 mm/día en la selva sur, cercanos a los 40 mm/día en la selva central y valores superiores a los 50 mm/día en la selva norte.

Figura 2. Pronóstico de lluvia en la selva del 28 de febrero del 2023



Fuente: SENAMHI Aviso Meteorológico N°038

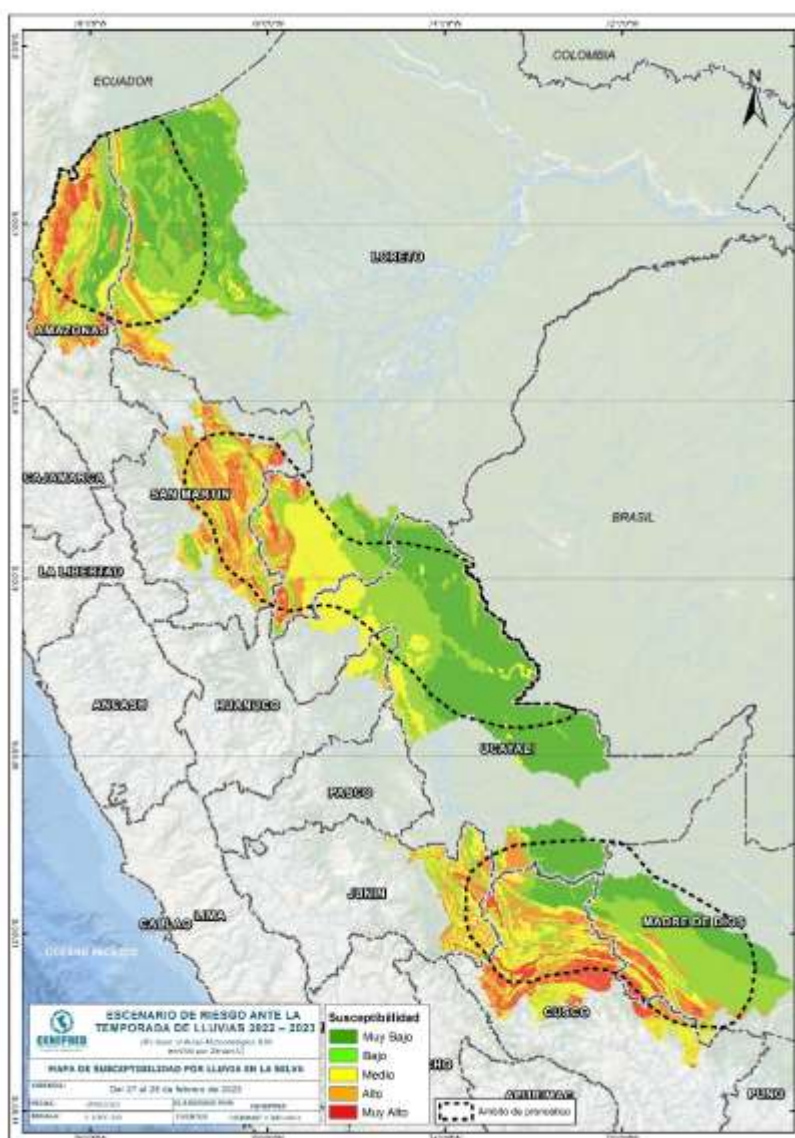
Para efectos de análisis se ha unido el ámbito de los diferentes días que implica el aviso, obteniendo un solo ámbito de exposición por los días de duración del aviso.

III. ANÁLISIS DE SUSCEPTIBILIDAD POR MOVIMIENTOS EN MASA

La probabilidad de la ocurrencia de lluvias de fuerte intensidad durante estos días, desencadenarían la posible presencia de deslizamientos, flujos de detritos (huaycos) u otro tipo de movimientos en masa, que traería consigo situaciones de riesgo. No obstante, no se descarta la presencia de estas en las zonas donde se prevé condiciones normales o de déficit de lluvias.

Para la identificación de los ámbitos con mayor propensión a estos eventos se ha tomado como base el Mapa de Susceptibilidad a Movimientos en Masa¹ (INGEMMET).

Figura 4. Susceptibilidad a movimientos en masa en la selva



Fuente: CENEPRED, elaborado con información del INGEMMET y SENAMHI

¹ Cabe destacar que los mapas de susceptibilidad por movimientos en masa, si bien identifican áreas donde se pueden generar potencialmente tales eventos, en ellos no figura la totalidad de zonas a ser afectadas, ni predicen cuando ocurrirán los procesos analizados (Ayala-Carcedo y Olcinas 2002).

IV. ANÁLISIS DE EXPOSICIÓN SOCIOECONÓMICA

En el análisis de exposición socioeconómica, se consideró como unidad mínima de análisis el ámbito distrital. Las variables utilizadas son incidencia de pobreza, tasa de analfabetismo y tasa de desnutrición crónica infantil.

El valor de exposición se obtuvo mediante el análisis con sistemas de información geográfica (SIG), con la finalidad de poder representarlo cartográficamente.

Se estimó el valor de importancia (ponderación) de cada uno de los parámetros mediante el Proceso de Análisis Jerárquico (método de Saaty). Posteriormente, se determinó para cada parámetro los respectivos descriptores, representados por sus quintiles, estimándose también para estos una ponderación mediante el mismo método.

Este procedimiento se muestra en la Tabla 1, dando como resultado el valor de exposición para cada distrito.

Tabla 1. Matriz de ponderación utilizada para la evaluación de los niveles de exposición.

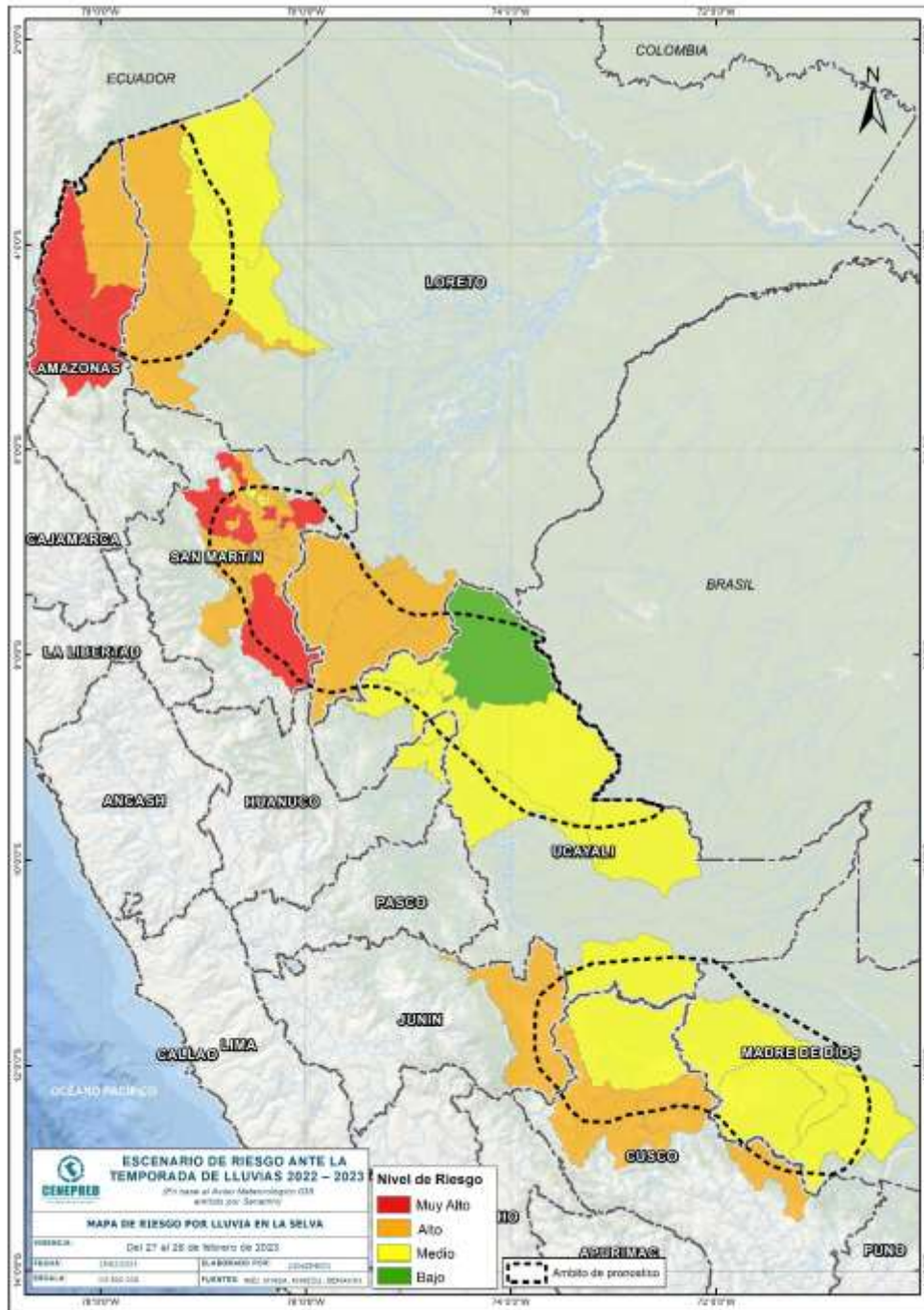
Descriptor	Parámetros de evaluación									Valor de exposición	Rango	Nivel de exposición
	Incidencia de pobreza	Valor	Peso	Tasa de Desnutrición Crónica	Valor	Peso	Tasa de Analfabetismo	Valor	Peso			
D5	Mayor a 63.8%	0.459	0.608	34.2% a 61.7%	0.416	0.272	20.8% a 45.5%	0.432	0.120	0.444	0.262 < R =< 0.444	Muy Alto
D4	50.7% a 63.7%	0.259	0.608	26.0% a 34.1%	0.262	0.272	14.1% a 20.7%	0.283	0.120	0.262	0.153 < R =< 0.262	Alto
D3	36.3% a 50.6%	0.150	0.608	19% a 25.9%	0.161	0.272	9.6% a 14.0%	0.152	0.120	0.153	0.089 < R =< 0.153	Medio
D2	21.8% a 36.2%	0.085	0.608	9.1% a 18.9%	0.099	0.272	5.4% a 9.5%	0.086	0.120	0.089	0.051 < R =< 0.089	Bajo
D1	Menor a 21.8%	0.047	0.608	Menor a 9.1%	0.062	0.272	Menor a 5.4%	0.048	0.120	0.051		

Fuente: CENEPRED, elaborado con información del INEI y el MINSA.

V. ESCENARIO PROBABLE DE RIESGO

Una vez identificado los niveles de susceptibilidad a movimientos en masa y los niveles de exposición de la población, a nivel distrital, se procede a la conjunción de ambos factores para el cálculo de la probabilidad del riesgo (Tabla 2).

Figura 5. Escenario de riesgo por movimientos en masa según el pronóstico de lluvia en la selva



Fuente: CENEPRED

Tabla 2. Elementos expuestos por departamentos según su nivel de riesgo.

Nivel de Riesgo		Muy Alto					Alto				
DEPARTAMENTOS		Elementos expuestos									
		Cantidad Distritos	Población	Viviendas	Establec. Salud	Instituc. Educativas	Cantidad Distritos	Población	Viviendas	Establec. Salud	Instituc. Educativas
1	AMAZONAS	3	53.679	12.789	90	595	1	13.953	3.065	26	130
2	CUSCO	0	0	0	0	0	3	40.928	13.182	40	226
3	HUANUCO	0	0	0	0	0	0	0	0	0	0
4	JUNIN	0	0	0	0	0	1	26.036	6.863	29	274
5	LORETO	0	0	0	0	0	6	58.322	12.735	65	480
6	MADRE DE DIOS	0	0	0	0	0	0	0	0	0	0
7	SAN MARTIN	10	80.921	20.088	53	332	32	229.359	59.775	151	625
8	UCAYALI	0	0	0	0	0	0	0	0	0	0
TOTAL GENERAL		13	134.600	32.877	143	927	43	368.598	95.620	311	1.735

Fuente: CENEPRED, elaborado con la información del INEI*, MINSA** y MINEDU***

*INEI: Cálculo de población y vivienda según Censos Nacionales 2017: XII de Población y VII de Vivienda

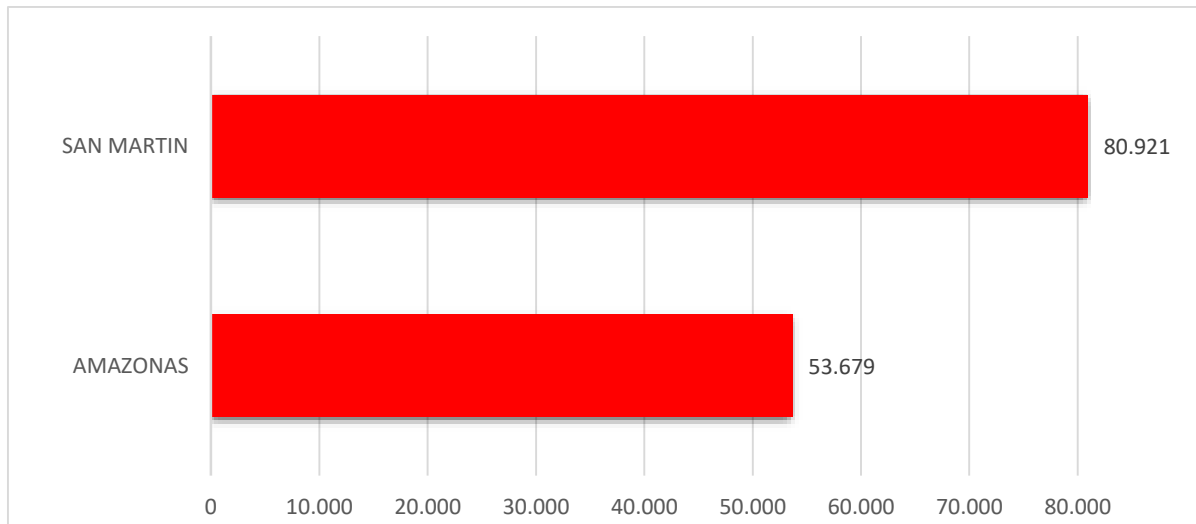
**MINSA: Base RENIPRESS, febrero 2023

***MINEDU: ESCALE, febrero 2023.

Finalmente, se presentan los resultados del escenario de riesgo por movimientos en masa:

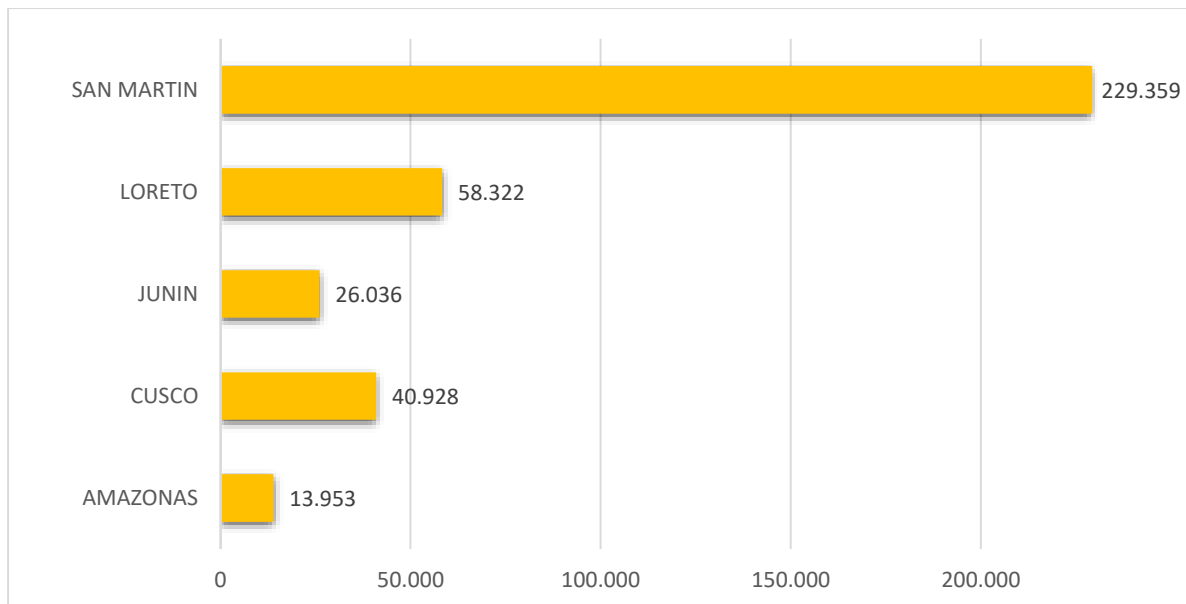
Los departamentos con nivel de riesgo Muy Alto comprenden una población expuesta de 134.600 habitantes (Figura 6); 32.877 viviendas; 143 establecimientos de salud y 927 instituciones educativas.

Figura 6. Población por departamento: Riesgo Muy Alto



Los departamentos con nivel de riesgo Alto comprenden una población expuesta de 368.598 habitantes (Figura 7); 95.620 viviendas; 311 establecimiento de salud y 1.735 instituciones educativas.

Figura 7. Población por departamento: Riesgo Alto



San Isidro, 25 de febrero de 2023

El CENEPRED actualizará esta información de acuerdo a los avisos meteorológicos remitidos por del SENAMHI. El resultado de esta información se encuentra disponible en el Sistema de Información para la Gestión del Riesgo de Desastres - SIGRID, y a través de la página web del CENEPRED <https://cenepred.gob.pe/web/escenario-riesgos/> para su descarga a fin de dar a conocer de manera detallada los parámetros utilizados.