



HELADAS Y FRIAJES



CENEPRED

Centro Nacional de Estimación, Prevención y
Reducción del Riesgo de Desastres

ESCENARIO DE RIESGO ANTE EL PRONOSTICO DE DESCENSO DE TEMPERATURA NOCTURNA EN LA SIERRA CENTRO Y SUR (EXTENSIÓN DEL AVISO 117)

DEL 02 AL 04 DE JUNIO DE 2023

I. PERSPECTIVAS

El Senamhi informa que, entre el viernes 02 al domingo 04 de junio, continuará el descenso de la temperatura nocturna en la sierra centro y sur. Además, se esperan ráfagas de viento con velocidades próximas a los 40 km/h, escasa nubosidad e incremento de la temperatura diurna. (SENAMHI / Aviso Meteorológico N°118).

El viernes 02 de junio se prevén temperaturas próximas a -6 °C en la sierra centro y valores inferiores a los -10 °C en localidades sobre los 4 000 m s. n. m. de la sierra sur.

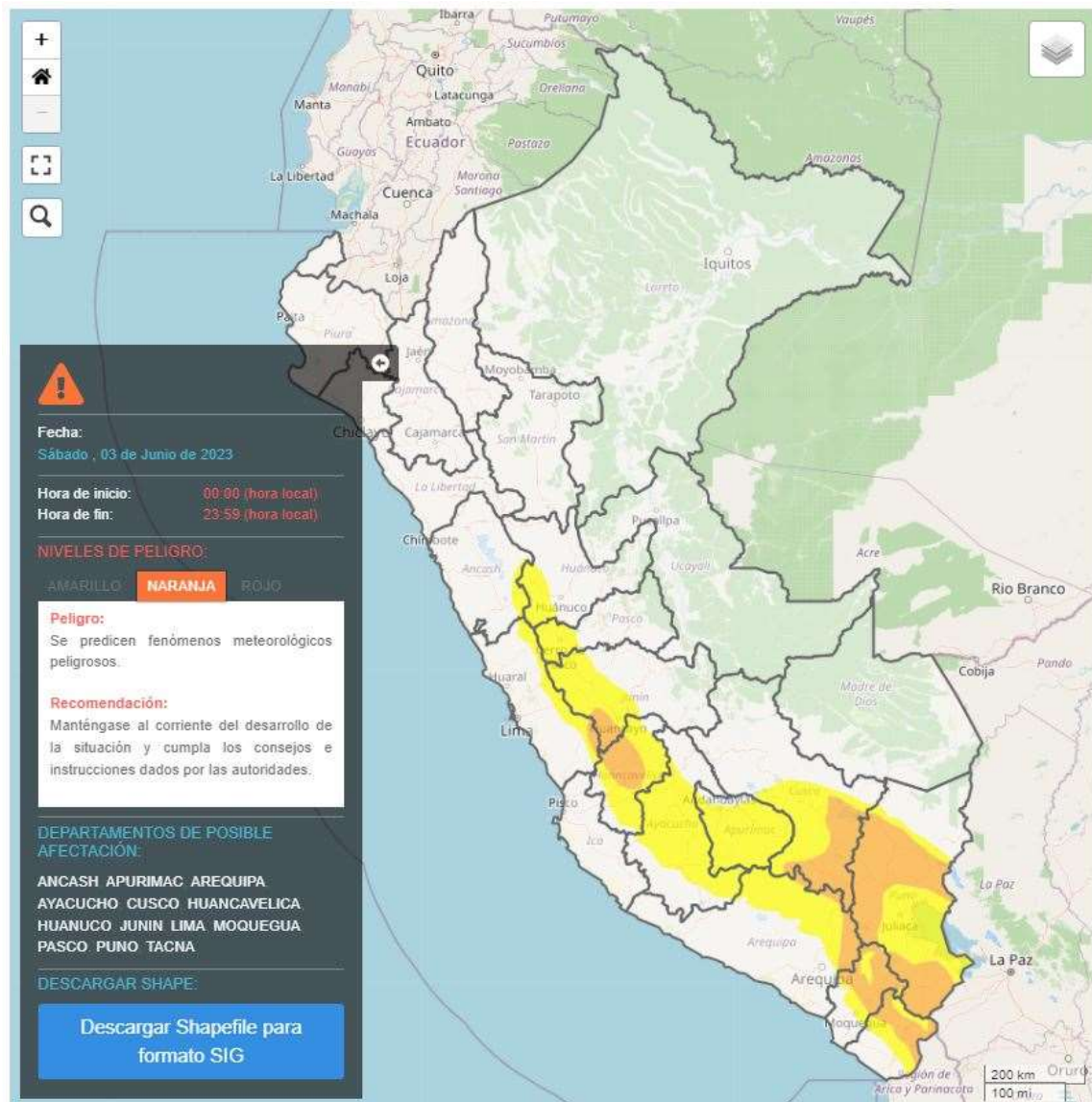
Figura 1. Pronóstico del descenso de temperatura nocturna en la sierra centro y sur del 02 de junio de 2023.



Fuente: SENAMHI Aviso Meteorológico N°118

El sábado 03 de junio se prevén temperaturas próximas a $-6\text{ }^{\circ}\text{C}$ en la sierra centro y valores cercanos a $-15\text{ }^{\circ}\text{C}$ en localidades sobre los 4 000 m s. n. m. de la sierra sur.

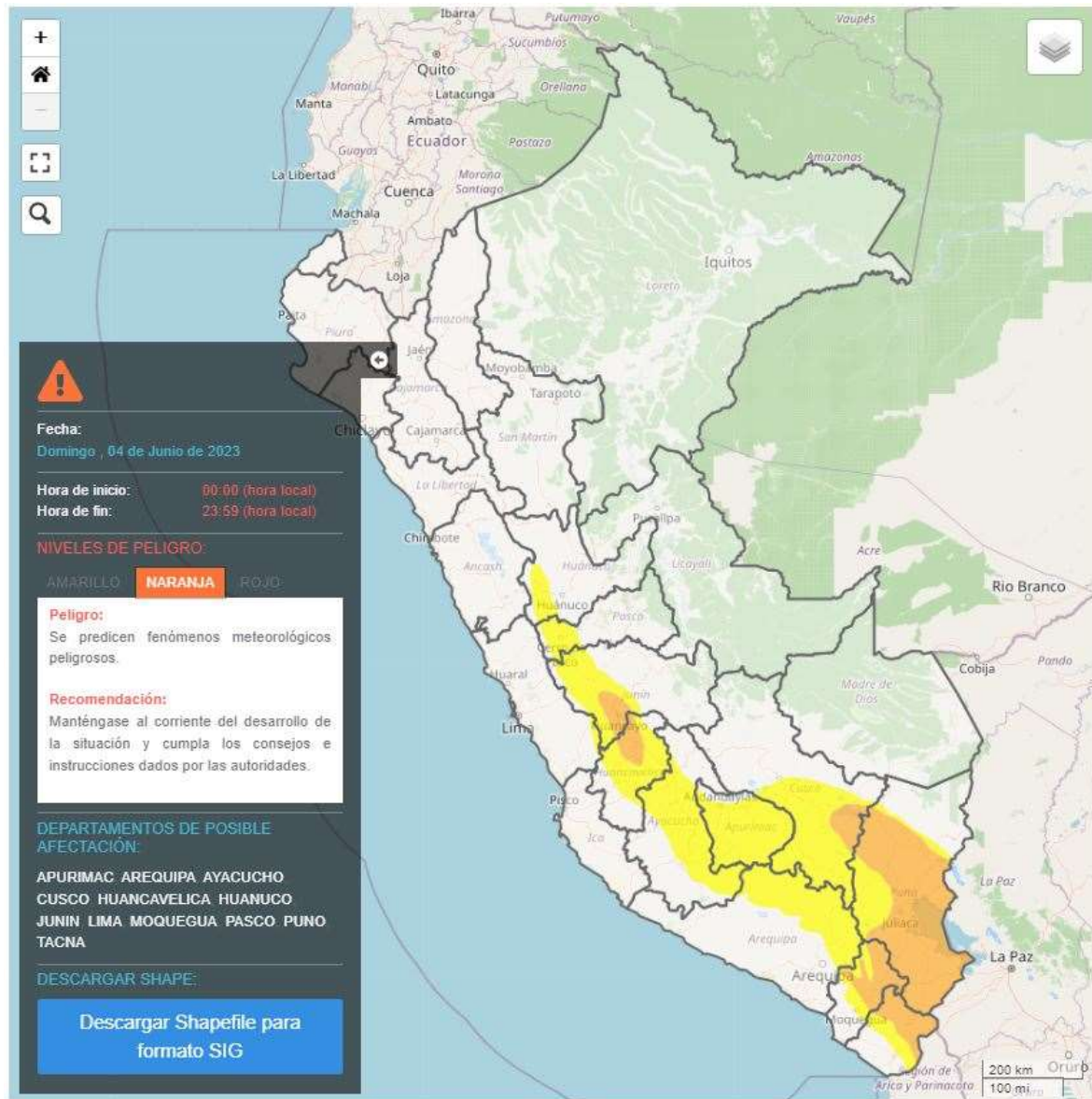
Figura 2. Pronóstico del descenso de temperatura nocturna en la sierra centro y sur del 03 de junio 2023.



Fuente: SENAMHI Aviso Meteorológico N°118

El domingo 04 de junio se prevén temperaturas próximas a $-6\text{ }^{\circ}\text{C}$ en la sierra centro y valores cercanos a $-15\text{ }^{\circ}\text{C}$ en localidades sobre los 4 000 m s. n. m. de la sierra sur.

Figura 3. Pronóstico del descenso de temperatura nocturna en la sierra centro y sur del 04 de junio 2023.



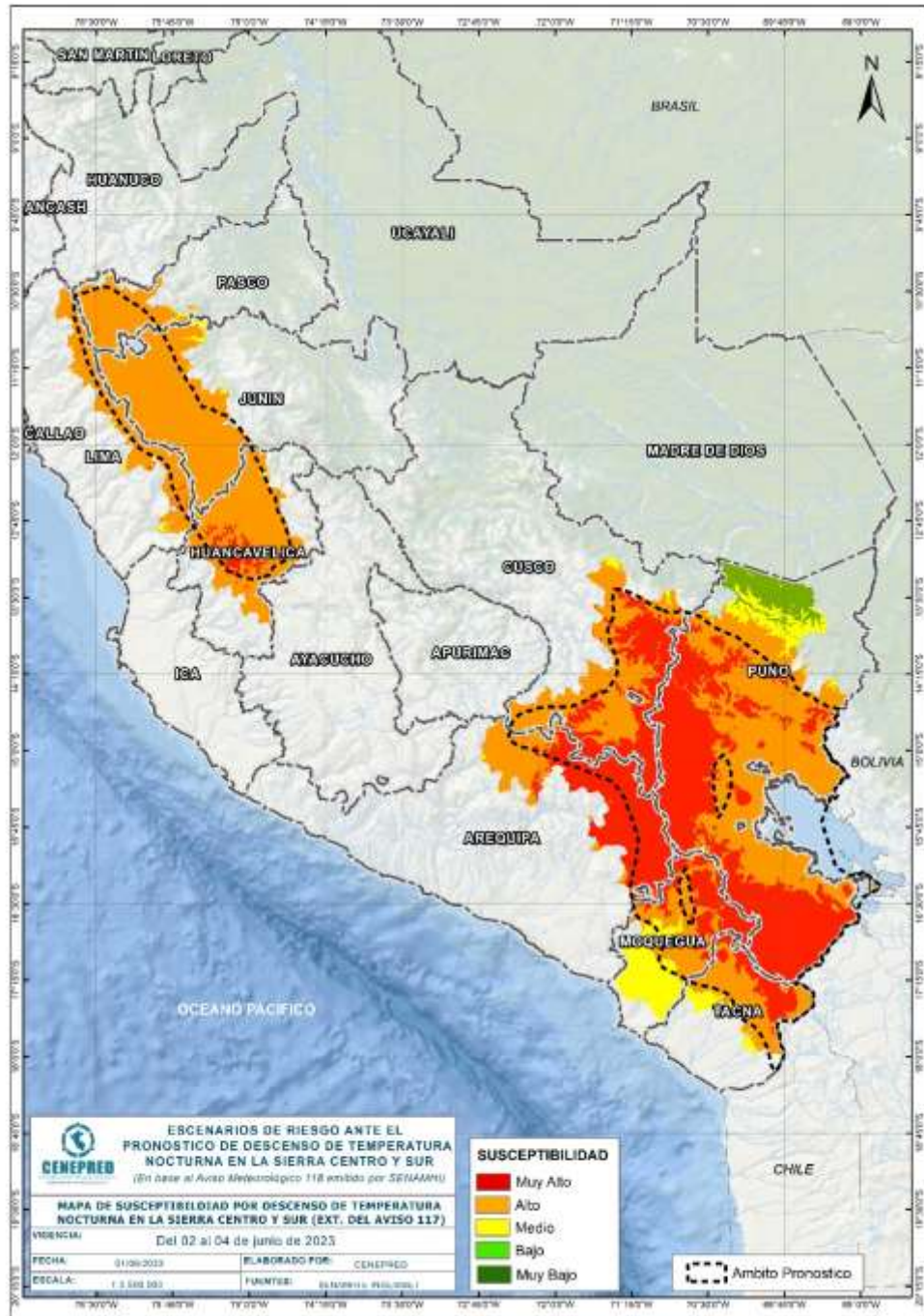
Fuente: SENAMHI Aviso Meteorológico N°118

Para efectos de análisis se ha unido el ámbito de los diferentes días que implica el aviso, obteniendo un solo ámbito de exposición por los días de duración del aviso.

III. ANÁLISIS DE SUSCEPTIBILIDAD POR DESCENSO DE TEMPERATURAS

Para identificar de manera general los niveles de susceptibilidad por el descenso de temperatura nocturna en la sierra centro y sur se utilizó el mapa de temperaturas mínimas normales del mes de enero, elaborado por el SENAMHI.

Figura 4. Mapa de Susceptibilidad del descenso de temperatura nocturna en la sierra centro y sur



Fuente: Elaborado por CENEPRED, con datos del SENAMHI.

IV. ANÁLISIS DE EXPOSICIÓN SOCIOECONÓMICA

En el análisis de exposición socioeconómica, se consideró como unidad mínima de análisis el ámbito distrital. Las variables utilizadas fueron: Pobreza por Necesidades Básicas Insatisfechas - NBI , tasa de analfabetismo y la tasa de desnutrición crónica infantil .

El valor de importancia (ponderación) de cada uno de los parámetros utilizados se estimó mediante el Proceso de Análisis Jerárquico (método de Saaty).

Finalmente, el valor de vulnerabilidad se obtuvo mediante el análisis con sistemas de información geográfica (SIG), a fin de poder ser representado cartográficamente.

Tabla 1. Parámetros de la vulnerabilidad

IDS_5	Valor	Peso	Desnutrición crónica infantil	Valor	Peso	Pobreza por NBI	Valor	Peso	Tasa de analfabetismo	Valor	Peso	Valor de Vulnerabilidad
Quintil 5: Mayor a 24.2	0.50	0.40	Quintil 5: Mayor a 30.7	0.50	0.30	Quintil 5: De 60% a más	0.50	0.20	Quintil 5: Mayor a 19.5	0.50	0.10	0.50
Quintil 4: 11.7 - 24.2	0.25	0.40	Quintil 4: 23.1 - 30.7	0.25	0.30	Quintil 4: 40% a 59.9%	0.30	0.20	Quintil 4: 13.4 a 19.5	0.25	0.10	0.26
Quintil 3: 5.5 - 11.6	0.15	0.40	Quintil 3: 17.0 - 23.0	0.15	0.30	Quintil 3: 20% a 39.9%	0.13	0.20	Quintil 3: 9.0 a 13.3	0.13	0.10	0.14
Quintil 2: 0.1 - 5.4	0.08	0.40	Quintil 2: 10.2 - 16.9	0.08	0.30	Quintil 2: 10% a 19.9%	0.05	0.20	Quintil 2: 5.1 a 8.9	0.08	0.10	0.07
Quintil 1: Menor a 0.1	0.02	0.40	Quintil 1: Menor a 10.1	0.02	0.30	Quintil 1: Menor a 10%	0.02	0.20	Quintil 1: Menor a 5.0	0.04	0.10	0.02

Fuente: Elaborado por CENEPRED.

V. ESCENARIO PROBABLE DE RIESGO

A continuación se muestra el resultado del escenario:

Figura 5. Mapa de riesgo por el descenso de temperatura nocturna en la sierra centro y sur



Fuente: CENEPRED

Tabla 2. Elementos expuestos por departamentos según su nivel de riesgo.

RIESGO		Medio					
Nº	DEPARTAMENTO	Cantidad distritos	Población			Viviendas	
			Total	De 0 a 5 años	De 60 años a más	Total	VPOPP*
1	AREQUIPA	11	27,022	2,199	2,991	13,696	12,482
2	CUSCO	32	284,844	25,199	34,013	129,235	116,381
3	HUANCAVELICA	46	230,342	21,462	27,485	108,832	92,597
4	JUNIN	101	859,811	69,731	110,648	308,102	277,697
5	LIMA	23	33,877	2,518	4,296	18,339	16,673
6	MOQUEGUA	16	99,588	7,207	13,754	52,216	47,511
7	PASCO	15	148,049	11,730	13,546	55,777	47,923
8	PUNO	103	1,129,111	86,122	147,924	582,290	528,767
9	TACNA	17	21,933	1,274	3,644	14,555	13,492
TOTAL GENERAL		364	2,834,577	227,442	358,301	1,283,042	1,153,523

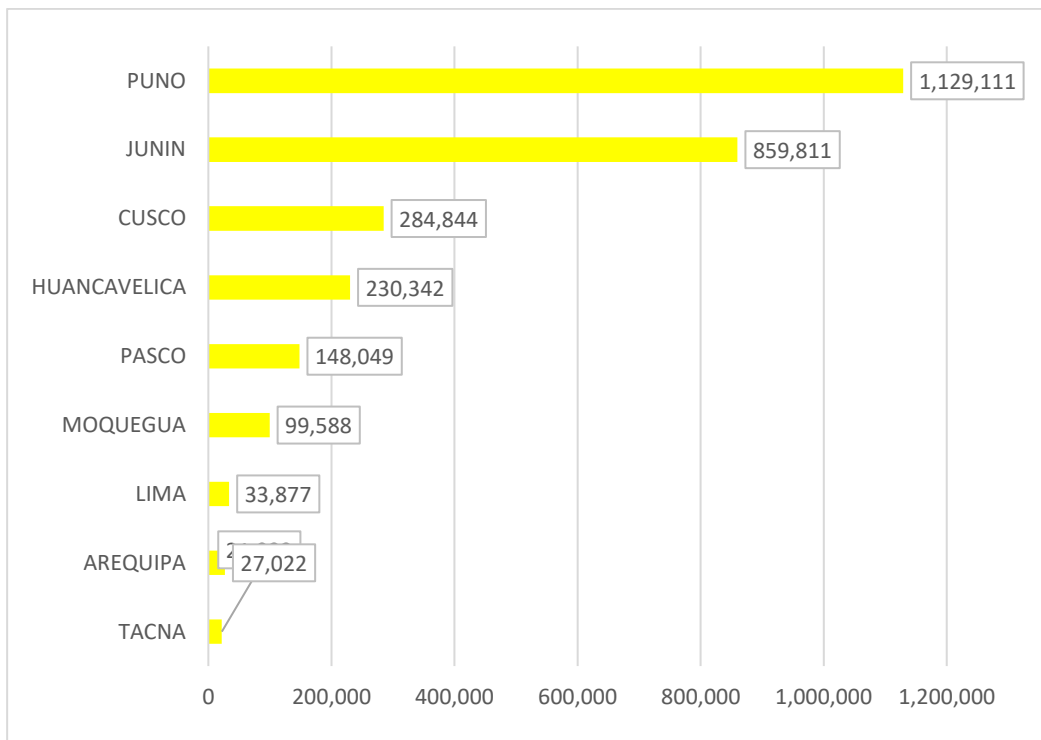
* Viviendas particulares ocupadas con personas presentes.

Fuente: Elaborado por CENEPRED con datos del Censo Nacional 2017 (INEI).

Finalmente, se presentan los resultados del escenario de riesgo:

Los departamentos con nivel de riesgo medio comprenden una población expuesta de 2,834,577 habitantes (Figura 6); y 1,153,523 viviendas particulares ocupadas con personas presentes.

Figura 6. Población por departamentos: Riesgo medio



San Isidro, 01 de junio de 2023

El CENEPRED actualizará esta información de acuerdo a los avisos meteorológicos remitidos por del SENAMHI. El resultado de esta información se encuentra disponible en el Sistema de Información para la Gestión del Riesgo de Desastres - SIGRID, y a través de la página web del CENEPRED <https://cenepred.gob.pe/web/escenario-riesgos/> para su descarga a fin de dar a conocer de manera detallada los parámetros utilizados.