



LLUVIAS



CENEPRED

Centro Nacional de Estimación, Prevención y
Reducción del Riesgo de Desastres

**ESCENARIO DE RIESGO
ANTE EL PRONOSTICO DE PRECIPITACIONES EN
LA SIERRA (EXTENSIÓN DEL AVISO 235)**

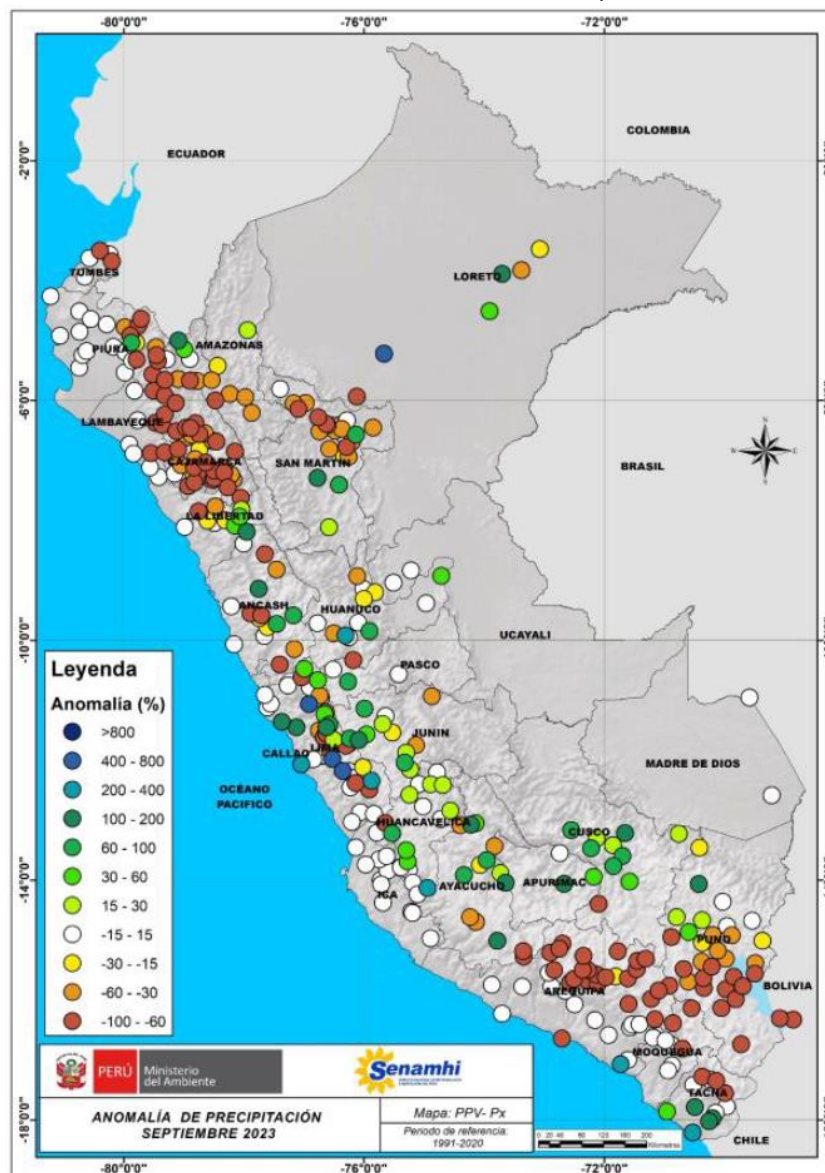
31 DE OCTUBRE DE 2023

I. COMPORTAMIENTO DE LAS PRECIPITACIONES A NIVEL NACIONAL

Durante septiembre de 2023 la sierra norte (Cajamarca, Lambayeque y La Libertad), Amazonas, San Martín, centro sur de Puno y zonas altas de Arequipa, Moquegua y Tacna registraron deficiencias de precipitación con anomalías entre 30 a 100 cabe señalar, que en Arequipa, Moquegua y Tacna las deficiencias no fueron significativas, ya que las lluvias en septiembre suelen variar entre 0 y 17 mm/mes.

En tanto, sierra central, selva central, selva sur, Huancavelica, Ayacucho, Apurímac, Cusco y sierra norte de Puno presentaron precipitaciones localizadas y con valores entre normales a superiores de su normal con anomalías de 15 a 400.

Tabla 01.: Frecuencia e Intensidad de lluvias septiembre 2023.



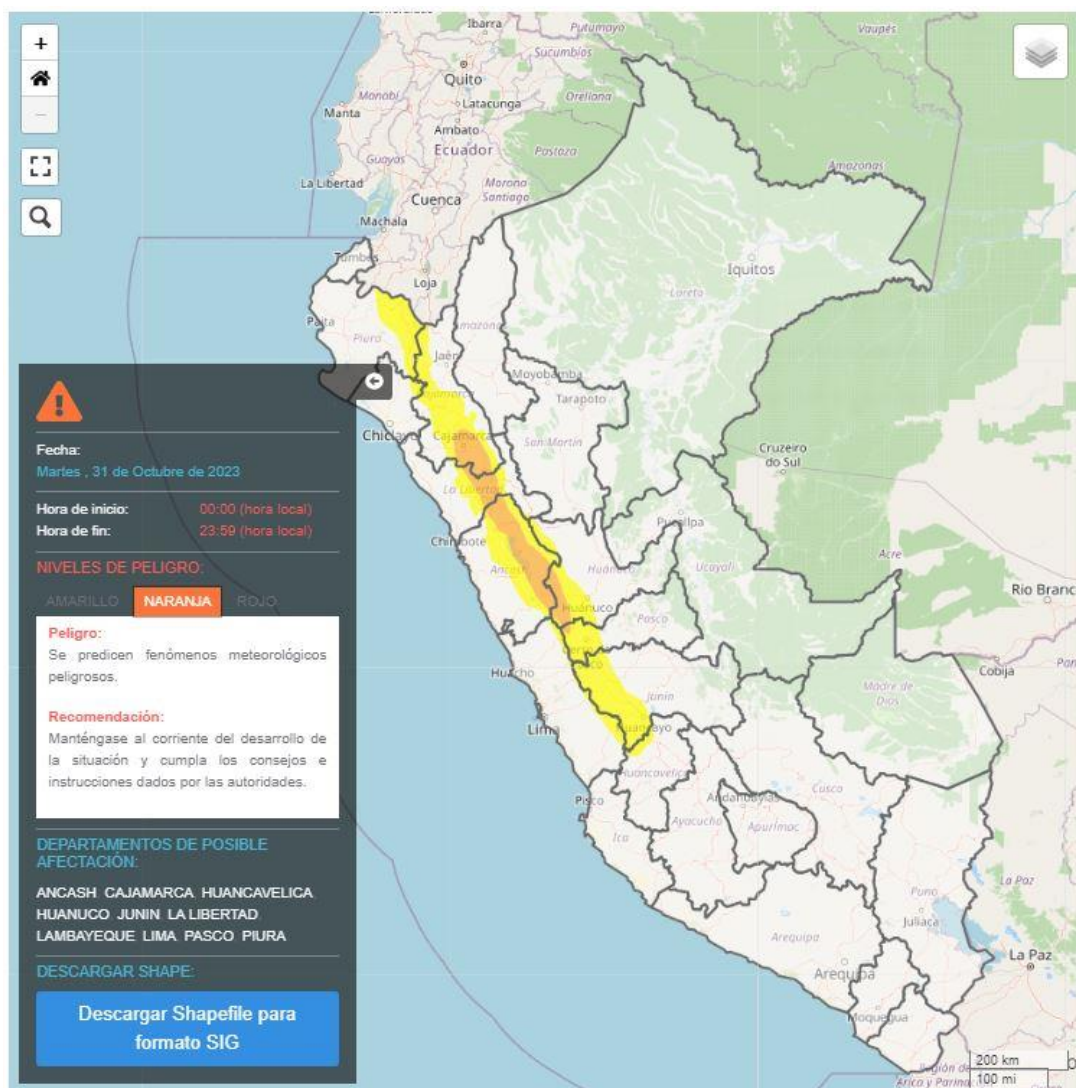
Fuente: SENAMHI (Septiembre, 2023).

II. PERSPECTIVAS

El SENAMHI informa que, el martes 31 de octubre continuarán las precipitaciones (nieve, granizo, aguanieve y lluvia) de moderada a fuerte intensidad en la sierra. Además, se espera la ocurrencia de granizo en zonas por encima de los 2800 m s. n. m. y nieve en localidades sobre los 4000 m s. n. m. Estas precipitaciones estarán acompañadas de descargas eléctricas y ráfagas de viento con velocidades cercanas a los 35 km/h. Asimismo, se prevé lluvia aislada y de ligera intensidad en distritos de la costa centro y norte. (SENAMHI / Aviso Meteorológico N°240).

El martes 31 de octubre, se esperan acumulados de lluvia próximos a los 20 mm/día en la sierra norte y cercanos a 16 mm/día en la sierra centro.

Figura 2. Pronóstico de precipitaciones en la sierra del 31 de octubre del 2023



Fuente: SENAMHI Aviso Meteorológico N°240

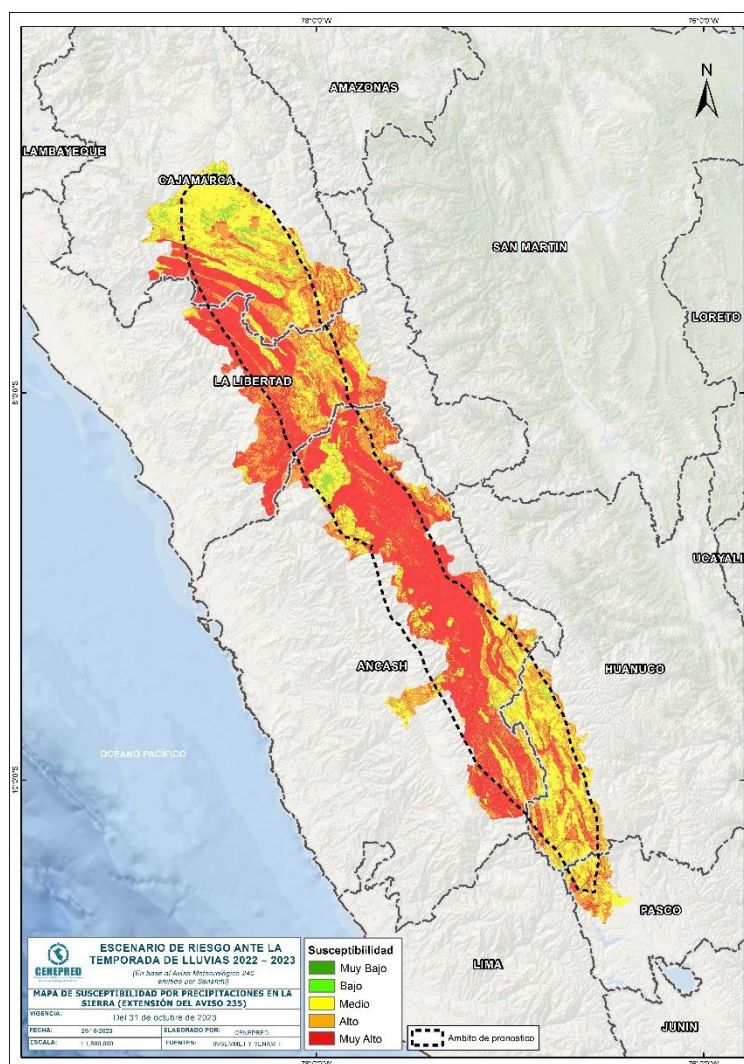
III. ESCENARIO DE RIESGO POR MOVIMIENTOS EN MASA

1 ANÁLISIS DE SUSCEPTIBILIDAD POR MOVIMIENTOS EN MASA

La probabilidad de la ocurrencia de lluvias de fuerte intensidad durante estos días, desencadenarían la posible presencia de deslizamientos, flujos de detritos (huaycos) u otro tipo de movimientos en masa, que traería consigo situaciones de riesgo. No obstante, no se descarta la presencia de estas en las zonas donde se prevé condiciones normales o de déficit de lluvias.

Para la identificación de los ámbitos con mayor propensión a estos eventos se ha tomado como base el Mapa de Susceptibilidad a Movimientos en Masa¹ (INGEMMET).

Figura 4. Susceptibilidad a movimientos en masa en la sierra



Fuente: CENEPRED, elaborado con información del INGEMMET y SENAMHI

¹ Cabe destacar que los mapas de susceptibilidad por movimientos en masa, si bien identifican áreas donde se pueden generar potencialmente tales eventos, en ellos no figura la totalidad de zonas a ser afectadas, ni predicen cuando ocurrirán los procesos analizados (Ayala-Carcedo y Olcinas 2002).

2 ANÁLISIS DE EXPOSICIÓN SOCIOECONÓMICA

En el análisis de exposición socioeconómica, se consideró como unidad mínima de análisis el ámbito distrital. Las variables utilizadas son incidencia de pobreza, tasa de analfabetismo y tasa de desnutrición crónica infantil.

El valor de exposición se obtuvo mediante el análisis con sistemas de información geográfica (SIG), con la finalidad de poder representarlo cartográficamente.

Se estimó el valor de importancia (ponderación) de cada uno de los parámetros mediante el Proceso de Análisis Jerárquico (método de Saaty). Posteriormente, se determinó para cada parámetro los respectivos descriptores, representados por sus quintiles, estimándose también para estos una ponderación mediante el mismo método.

Este procedimiento se muestra en la Tabla 1, dando como resultado el valor de exposición para cada distrito.

Tabla 1. Matriz de ponderación utilizada para la evaluación de los niveles de exposición.

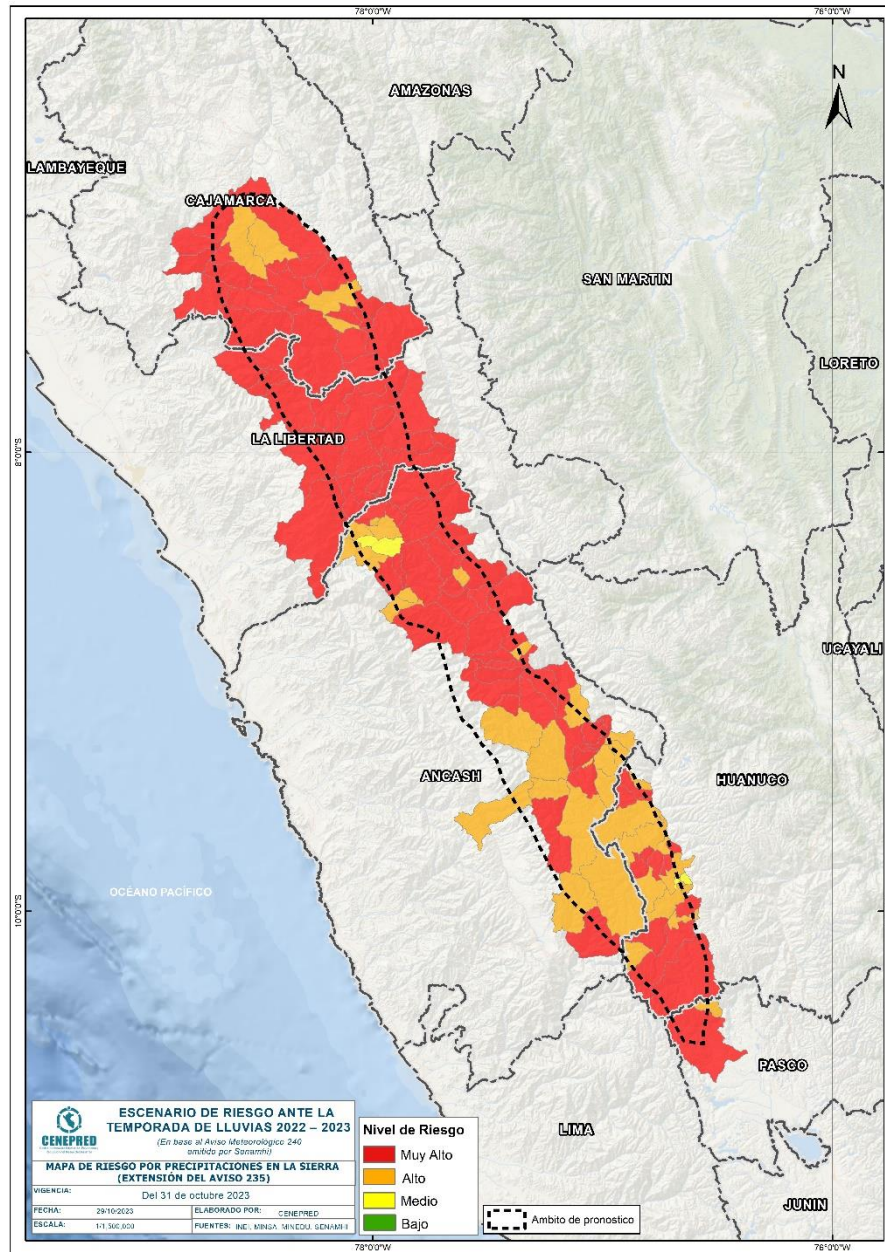
Descriptor	Parámetros de evaluación									Valor de exposición	Rango	Nivel de exposición
	Incidencia de pobreza	Valor	Peso	Tasa de Desnutrición Crónica		Tasa de Analfabetismo		Valor	Peso			
D5	Mayor a 63.8%	0.459	0.608	34.2% a 61.7%	0.416	0.272	20.8% a 45.5%	0.432	0.120	0.444	0.262 < R =< 0.444	Muy Alto
D4	50.7% a 63.7%	0.259	0.608	26.0% a 34.1%	0.262	0.272	14.1% a 20.7%	0.283	0.120	0.262	0.153 < R =< 0.262	Alto
D3	36.3% a 50.6%	0.150	0.608	19% a 25.9%	0.161	0.272	9.6% a 14.0%	0.152	0.120	0.153	0.089 < R =< 0.153	Medio
D2	21.8% a 36.2%	0.085	0.608	9.1% a 18.9%	0.099	0.272	5.4% a 9.5%	0.086	0.120	0.089	0.051 < R =< 0.089	Bajo
D1	Menor a 21.8%	0.047	0.608	Menor a 9.1%	0.062	0.272	Menor a 5.4%	0.048	0.120	0.051		

Fuente: CENEPRED, elaborado con información del INEI y el MINSa.

3. ESCENARIO PROBABLE DE RIESGO POR MOVIMIENTOS EN MASA

Una vez identificado los niveles de susceptibilidad a movimientos en masa y los niveles de exposición de la población, a nivel distrital, se procede a la conjunción de ambos factores para el cálculo de la probabilidad del riesgo (Tabla 2).

Figura 5. Escenario de riesgo por movimientos en masa según el pronóstico de precipitaciones en la sierra



Fuente: CENEPRED

Finalmente, se presentan los resultados del escenario de riesgo por movimientos en masa en la Tabla 2.

Tabla 2. Elementos expuestos por departamentos según su nivel de riesgo.

Nivel de Riesgo		Muy Alto					Alto				
		Elementos expuestos									
DEPARTAMENTOS		Cantidad Distritos	Población	Viviendas	Establec. Salud	Instituc. Educativas	Cantidad Distritos	Población	Viviendas	Establec. Salud	Instituc. Educativas
1	ANCASH	33	119.207	34.321	98	813	21	131.141	32.089	91	458
2	CAJAMARCA	22	200.381	57.376	101	1.240	4	287.424	69.668	224	612
3	HUANUCO	10	30.445	8.508	23	176	10	40.247	11.579	25	227
4	LA LIBERTAD	18	211.097	55.184	98	729	0	0	0	0	0
5	PASCO	1	11.333	3.012	26	95	1	1.348	575	2	8
TOTAL GENERAL		84	572.463	158.401	346	3.053	36	460.160	113.911	342	1.305

Fuente: CENEPRED, elaborado con la información del INEI*, MINSA** y MINEDU***

*INEI: Cálculo de población y vivienda según Censos Nacionales 2017: XII de Población y VII de Vivienda

**MINSA: Base RENIPRESS, octubre 2023

***MINEDU: ESCALE, octubre 2023.

IV. ESCENARIO DE RIESGO POR INUNDACIONES

1 ANÁLISIS DE SUSCEPTIBILIDAD POR INUNDACIONES

La probabilidad de la ocurrencia de lluvias de fuerte intensidad durante estos días, desencadenarían la posible presencia de inundaciones, que traería consigo situaciones de riesgo. No obstante, no se descarta la presencia de estas en las zonas donde se prevé condiciones normales o de déficit de lluvias.

Para la identificación de los ámbitos con mayor propensión a estos eventos se consolidó los mapas de susceptibilidad a inundaciones a nivel regional, elaborado por el INGEMMET, los cuales consideran como factores condicionantes: la geomorfología y la pendiente del terreno.

Los ámbitos de susceptibilidad muy alta y alta se caracterizan principalmente por presentar llanuras aluviales, planicies, altiplanos, terrazas aluviales, entre otros.

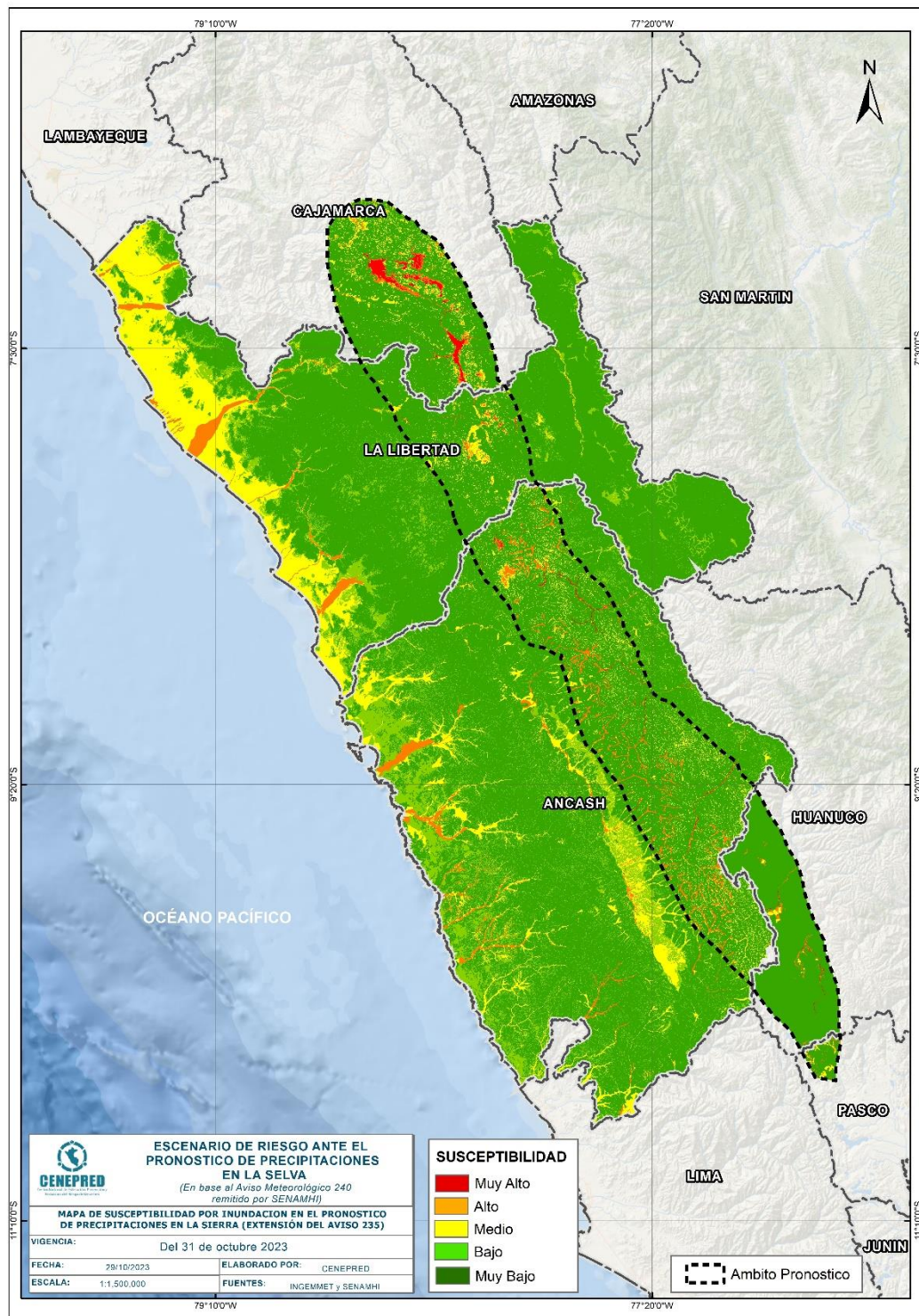
2 ESCENARIO PROBABLE DE RIESGO POR INUNDACIONES

Una vez identificado los niveles de susceptibilidad a inundación en el ámbito del pronóstico en la Figura 06, se procede a realizar el análisis de los niveles de exposición de la población, vivienda, establecimientos de salud e instituciones educativas a nivel de centros poblados.

De acuerdo al análisis de exposición y considerando el pronóstico se generó la Tabla 3, encontrándose que los departamentos con nivel de riesgo **Muy Alto** comprenden una población expuesta de 278.755 habitantes; 64.398 viviendas; 196 establecimientos de salud y 393 instituciones educativas.

Los departamentos con nivel de riesgo **Alto** comprenden una población expuesta de 303.991 habitantes; 77.644 viviendas; 116 establecimiento de salud y 661 instituciones educativas.

Figura 6. Escenario de riesgo por inundaciones en el ámbito del pronóstico de precipitaciones en la sierra del 31 de octubre del 2023



Fuente: CENEPRED

Tabla 3. Elementos expuestos por departamentos según su nivel de riesgo por inundación.

Nivel de Riesgo		Muy Alto					Alto				
		Elementos expuestos									
DEPARTAMENTOS		Centros Poblados	Población	Viviendas	Establec. Salud	Instituc. Educativas	Centros Poblados	Población	Viviendas	Establec. Salud	Instituc. Educativas
1	ANCASH	29	5.159	1.201	3	33	353	192.611	48.739	64	337
2	CAJAMARCA	77	231.183	54.136	191	351	102	49.047	13.159	20	133
3	HUANUCO	3	147	44	1	6	39	7.759	2.099	3	34
4	LA LIBERTAD	2	42.240	9.011	1	3	126	53.423	13.308	28	151
5	PASCO	3	26	6	0	0	13	1.151	339	1	6
TOTAL GENERAL		114	278.755	64.398	196	393	633	303.991	77.644	116	661

Fuente: CENEPRED, elaborado con la información del INEI*, MINSA** y MINEDU***

*INEI: Cálculo de población y vivienda según Censos Nacionales 2017: XII de Población y VII de Vivienda

**MINSA: Base RENIPRESS, octubre 2023

***MINEDU: ESCALE, marzo 2023

El CENEPRED actualizará esta información de acuerdo a los avisos meteorológicos remitidos por del SENAMHI. El resultado de esta información se encuentra disponible en el Sistema de Información para la Gestión del Riesgo de Desastres - SIGRID, y a través de la página web del CENEPRED <https://cenepred.gob.pe/web/escenario-riesgos/> para su descarga a fin de dar a conocer de manera detallada los parámetros utilizados.