



LLUVIAS



CENEPRED

Centro Nacional de Estimación, Prevención y
Reducción del Riesgo de Desastres

**ESCENARIO DE RIESGO
ANTE EL PRONOSTICO DE PRECIPITACIONES EN
LA SIERRA**

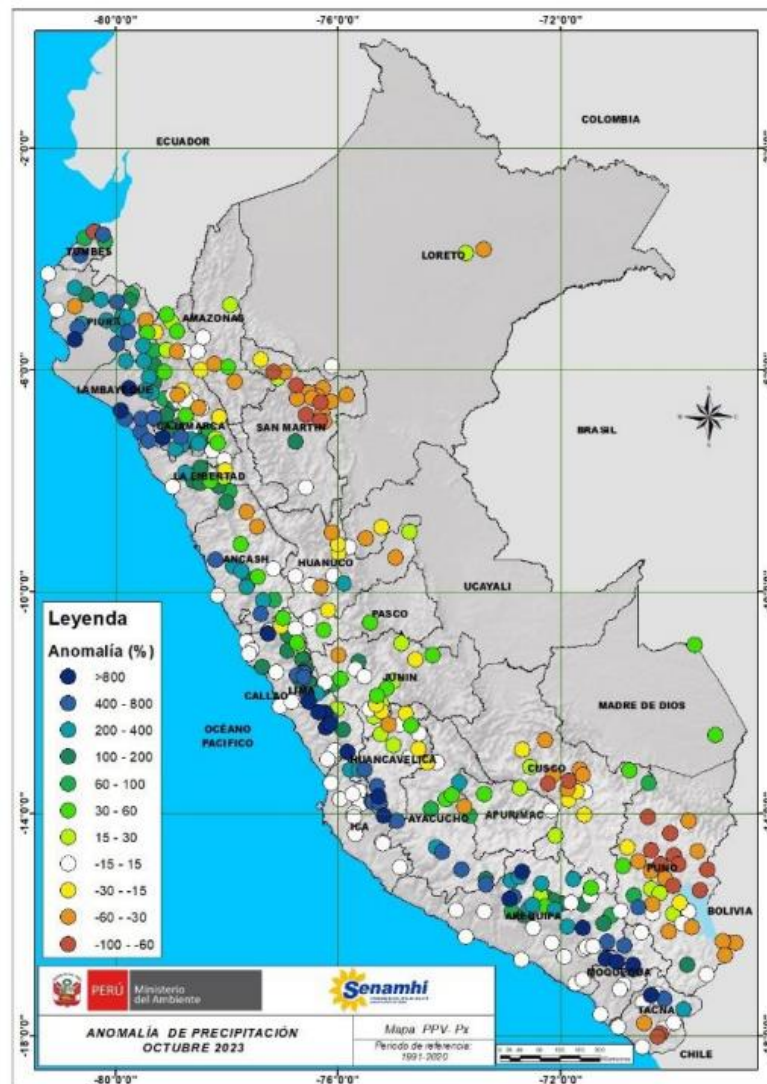
16 AL 17 DE NOVIEMBRE DE 2023

I. COMPORTAMIENTO DE LAS PRECIPITACIONES A NIVEL NACIONAL

En octubre, el flanco occidental de la cordillera de los andes, desde Piura hasta Tacna, presentó acumulados importantes de precipitación con anomalías porcentuales por encima de 200%, e incluso algunas localidades de Lambayeque, Lima, Huancavelica, Arequipa, Tacna y Moquegua alcanzaron anomalías superiores a 800%. En este contexto, localidades de la costa norte (Tumbes, Piura y Lambayeque) llegaron a presentar acumulados importante entre el 08 y 09 de octubre, llegándose a tener una anomalía mensual entre 100 % a 800%. El flanco oriental de la cordillera (sierra oriental y selva) reportó menor frecuencia de lluvias, por ende, el sector de sierra oriental de Cajamarca, La Libertad, Ancash, Ayacucho y Huancavelica, y departamentos de Huánuco, Pasco, Junín y, Apurímac presentaron anomalías de 15% a 100%.

Los departamentos con lluvia deficientes fueron San Martín, Cusco, Puno y el sector de selva de Huánuco, donde se tuvieron anomalías entre -60% a -100%.

Tabla 01.: Frecuencia e Intensidad de Lluvias octubre 2023.



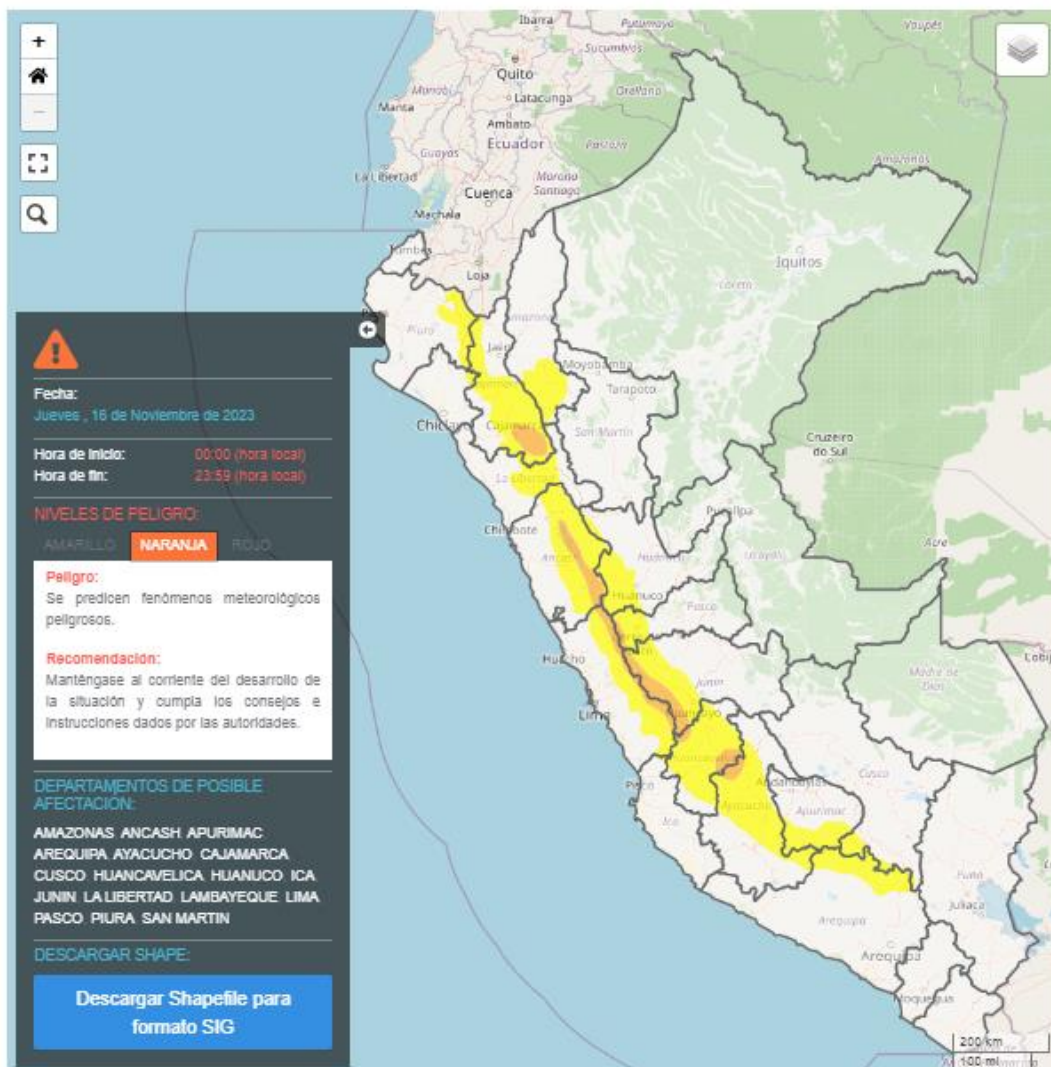
Fuente: SENAMHI (Octubre, 2023).

II. PERSPECTIVAS

El SENAMHI informa que, desde el jueves 16 al viernes 17 de noviembre se presentarán precipitaciones (nieve, granizo, aguanieve y lluvia) de moderada a fuerte intensidad en la sierra. Además, se espera la ocurrencia de granizo en zonas por encima de los 2800 m s. n. m. y nieve en localidades sobre los 4000 m s. n. m. Estas precipitaciones estarán acompañadas de descargas eléctricas y ráfagas de viento con velocidades cercanas a los 35 km/h. Asimismo, se prevé lluvia aislada y de ligera intensidad en distritos de la costa norte y centro. (SENAMHI / Aviso Meteorológico N°254).

El jueves 16 de noviembre, se esperan acumulados de lluvia próximos a los 19 mm/día en la sierra norte, de 17 mm/día en la sierra centro y valores cercanos a los 15 mm/día en la sierra sur.

Figura 2. Pronóstico de precipitaciones en la sierra del 16 de noviembre del 2023



Fuente: SENAMHI Aviso Meteorológico N°254

El viernes 17 de noviembre, se esperan acumulados de lluvia próximos a los 17 mm/día en la sierra norte y valores de 16 mm/día en la sierra centro.

Figura 3. Pronóstico de precipitaciones en la sierra del 17 de noviembre del 2023



Fuente: SENAMHI Aviso Meteorológico N°254

Para efectos de análisis se ha unido el ámbito de los diferentes días que implica el aviso, obteniendo un solo ámbito de exposición por los días de duración del aviso.

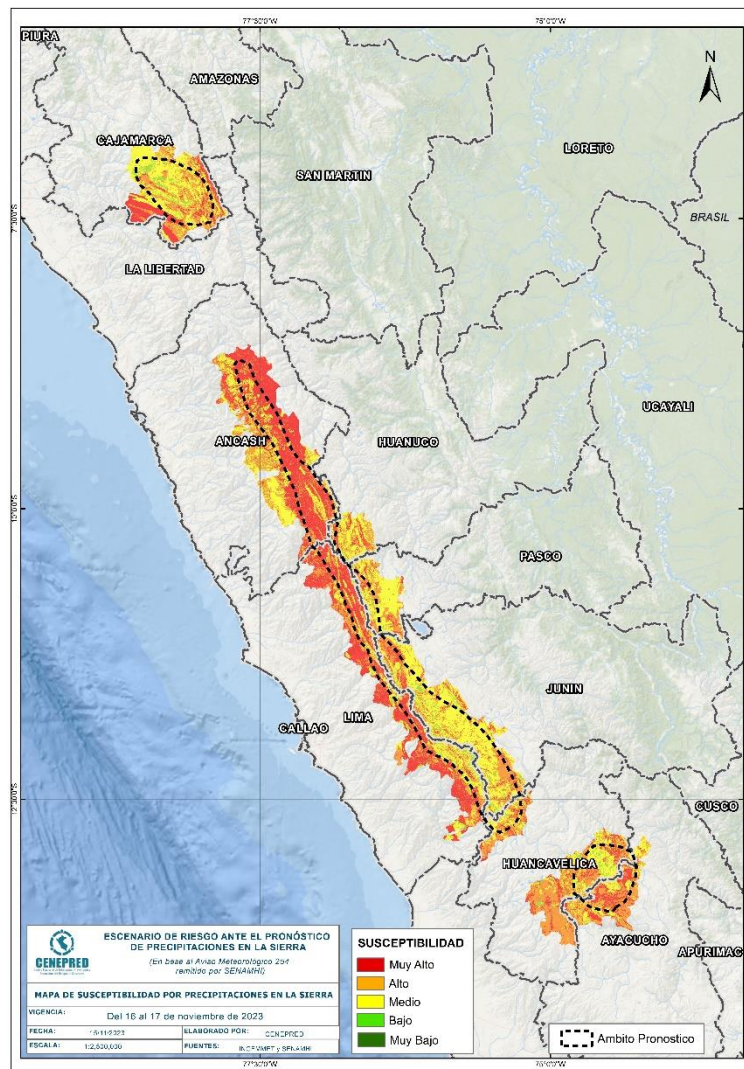
III. ESCENARIO DE RIESGO POR MOVIMIENTOS EN MASA

1 ANÁLISIS DE SUSCEPTIBILIDAD POR MOVIMIENTOS EN MASA

La probabilidad de la ocurrencia de lluvias de fuerte intensidad durante estos días, desencadenarían la posible presencia de deslizamientos, flujos de detritos (huaycos) u otro tipo de movimientos en masa, que traería consigo situaciones de riesgo. No obstante, no se descarta la presencia de estas en las zonas donde se prevé condiciones normales o de déficit de lluvias.

Para la identificación de los ámbitos con mayor propensión a estos eventos se ha tomado como base el Mapa de Susceptibilidad a Movimientos en Masa¹ (INGEMMET).

Figura 4. Susceptibilidad a movimientos en masa en la sierra



Fuente: CENEPRED, elaborado con información del INGEMMET y SENAMHI

¹ Cabe destacar que los mapas de susceptibilidad por movimientos en masa, si bien identifican áreas donde se pueden generar potencialmente tales eventos, en ellos no figura la totalidad de zonas a ser afectadas, ni predicen cuando ocurrirán los procesos analizados (Ayala-Carcedo y Olcinas 2002).

2 ANÁLISIS DE EXPOSICIÓN SOCIOECONÓMICA

En el análisis de exposición socioeconómica, se consideró como unidad mínima de análisis el ámbito distrital. Las variables utilizadas son incidencia de pobreza, tasa de analfabetismo y tasa de desnutrición crónica infantil.

El valor de exposición se obtuvo mediante el análisis con sistemas de información geográfica (SIG), con la finalidad de poder representarlo cartográficamente.

Se estimó el valor de importancia (ponderación) de cada uno de los parámetros mediante el Proceso de Análisis Jerárquico (método de Saaty). Posteriormente, se determinó para cada parámetro los respectivos descriptores, representados por sus quintiles, estimándose también para estos una ponderación mediante el mismo método.

Este procedimiento se muestra en la Tabla 1, dando como resultado el valor de exposición para cada distrito.

Tabla 1. Matriz de ponderación utilizada para la evaluación de los niveles de exposición.

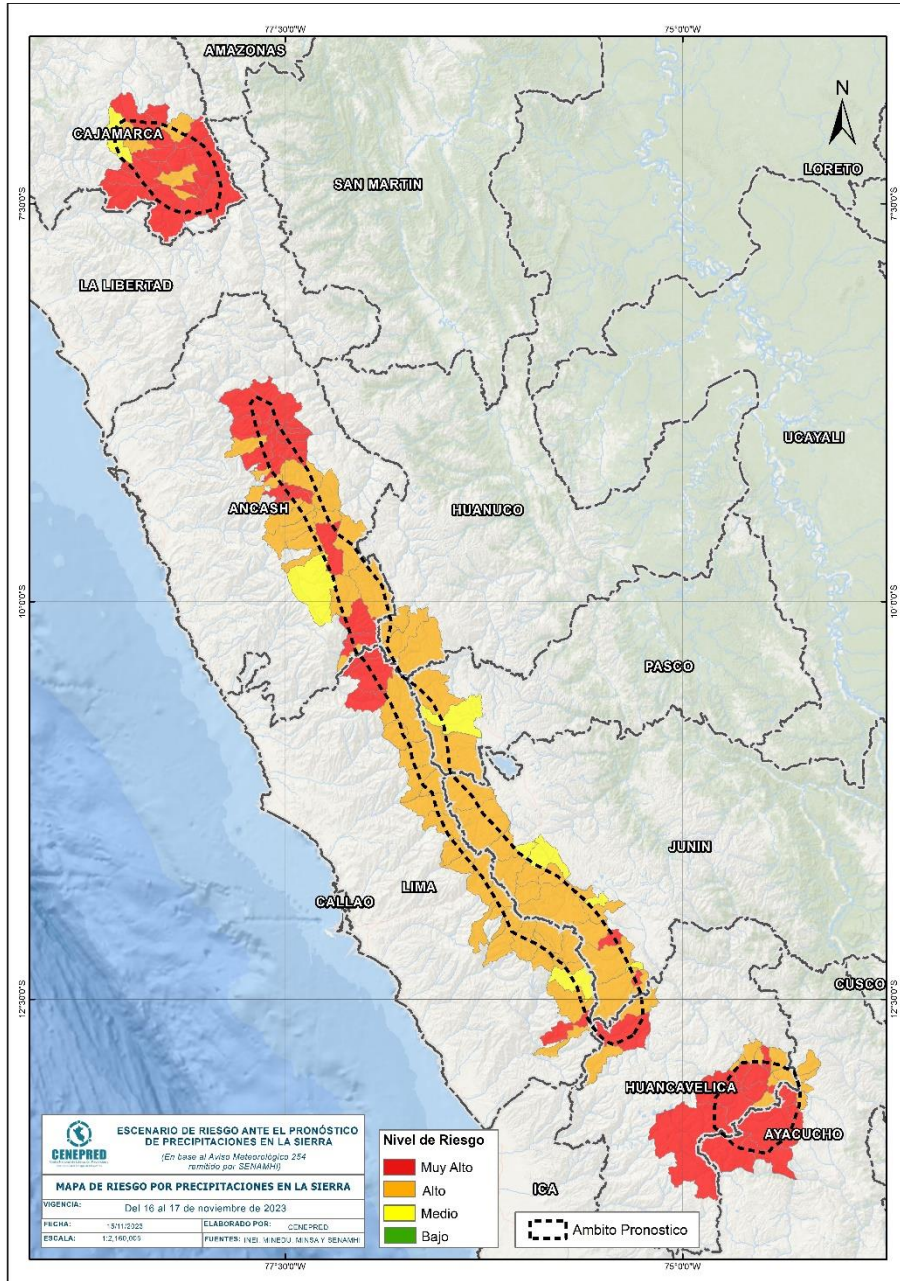
Descriptor	Parámetros de evaluación									Valor de exposición	Rango	Nivel de exposición
	Incidencia de pobreza	Valor	Peso	Tasa de Desnutrición Crónica	Valor	Peso	Tasa de Analfabetismo	Valor	Peso			
D5	Mayor a 63.8%	0.459	0.608	34.2% a 61.7%	0.416	0.272	20.8% a 45.5%	0.432	0.120	0.444	0.262 < R =< 0.444	Muy Alto
D4	50.7% a 63.7%	0.259	0.608	26.0% a 34.1%	0.262	0.272	14.1% a 20.7%	0.283	0.120	0.262	0.153 < R =< 0.262	Alto
D3	36.3% a 50.6%	0.150	0.608	19% a 25.9%	0.161	0.272	9.6% a 14.0%	0.152	0.120	0.153	0.089 < R =< 0.153	Medio
D2	21.8% a 36.2%	0.085	0.608	9.1% a 18.9%	0.099	0.272	5.4% a 9.5%	0.086	0.120	0.089	0.051 < R =< 0.089	Bajo
D1	Menor a 21.8%	0.047	0.608	Menor a 9.1%	0.062	0.272	Menor a 5.4%	0.048	0.120	0.051		

Fuente: CENEPRED, elaborado con información del INEI y el MINSA.

3. ESCENARIO PROBABLE DE RIESGO POR MOVIMIENTOS EN MASA

Una vez identificado los niveles de susceptibilidad a movimientos en masa y los niveles de exposición de la población, a nivel distrital, se procede a la conjunción de ambos factores para el cálculo de la probabilidad del riesgo (Tabla 2).

Figura 5. Escenario de riesgo por movimientos en masa según el pronóstico de precipitaciones en la sierra



Fuente: CENEPRED

Finalmente, se presentan los resultados del escenario de riesgo por movimientos en masa en la Tabla 2.

Tabla 2. Elementos expuestos por departamentos según su nivel de riesgo.

Nivel de Riesgo		Muy Alto					Alto				
		Elementos expuestos									
DEPARTAMENTOS		Cantidad Distritos	Población	Viviendas	Establec. Salud	Instituc. Educativas	Cantidad Distritos	Población	Viviendas	Establec. Salud	Instituc. Educativas
1	ANCASH	17	91,116	26,208	56	479	15	236,088	59,792	128	565
2	AYACUCHO	6	34,841	11,105	33	260	4	144,725	34,935	108	327
3	CAJAMARCA	18	154,392	44,908	87	1,070	4	73,738	20,062	28	255
4	HUANCAVELICA	8	39,905	11,719	52	322	10	21,968	7,061	34	171
5	HUANUCO	0	0	0	0	0	4	13,011	3,508	10	66
6	JUNIN	2	3,487	1,199	4	21	14	32,978	8,690	41	139
7	LIMA	4	5,145	1,593	6	42	22	36,077	9,527	59	160
8	PASCO	0	0	0	0	0	2	20,910	4,720	36	129
TOTAL GENERAL		55	328,886	96,732	238	2,194	75	579,495	148,295	444	1,812

Fuente: CENEPRED, elaborado con la información del INEI*, MINSA** y MINEDU***

*INEI: Cálculo de población y vivienda según Censos Nacionales 2017: XII de Población y VII de Vivienda

**MINSA: Base RENIPRESS, noviembre 2023

***MINEDU: ESCALE, noviembre 2023.

IV. ESCENARIO DE RIESGO POR INUNDACIONES

1 ANÁLISIS DE SUSCEPTIBILIDAD POR INUNDACIONES

La probabilidad de la ocurrencia de lluvias de fuerte intensidad durante estos días, desencadenarían la posible presencia de inundaciones, que traería consigo situaciones de riesgo. No obstante, no se descarta la presencia de estas en las zonas donde se prevé condiciones normales o de déficit de lluvias.

Para la identificación de los ámbitos con mayor propensión a estos eventos se consolidó los mapas de susceptibilidad a inundaciones a nivel regional, elaborado por el INGEMMET, los cuales consideran como factores condicionantes: la geomorfología y la pendiente del terreno.

Los ámbitos de susceptibilidad muy alta y alta se caracterizan principalmente por presentar llanuras aluviales, planicies, altiplanos, terrazas aluviales, entre otros.

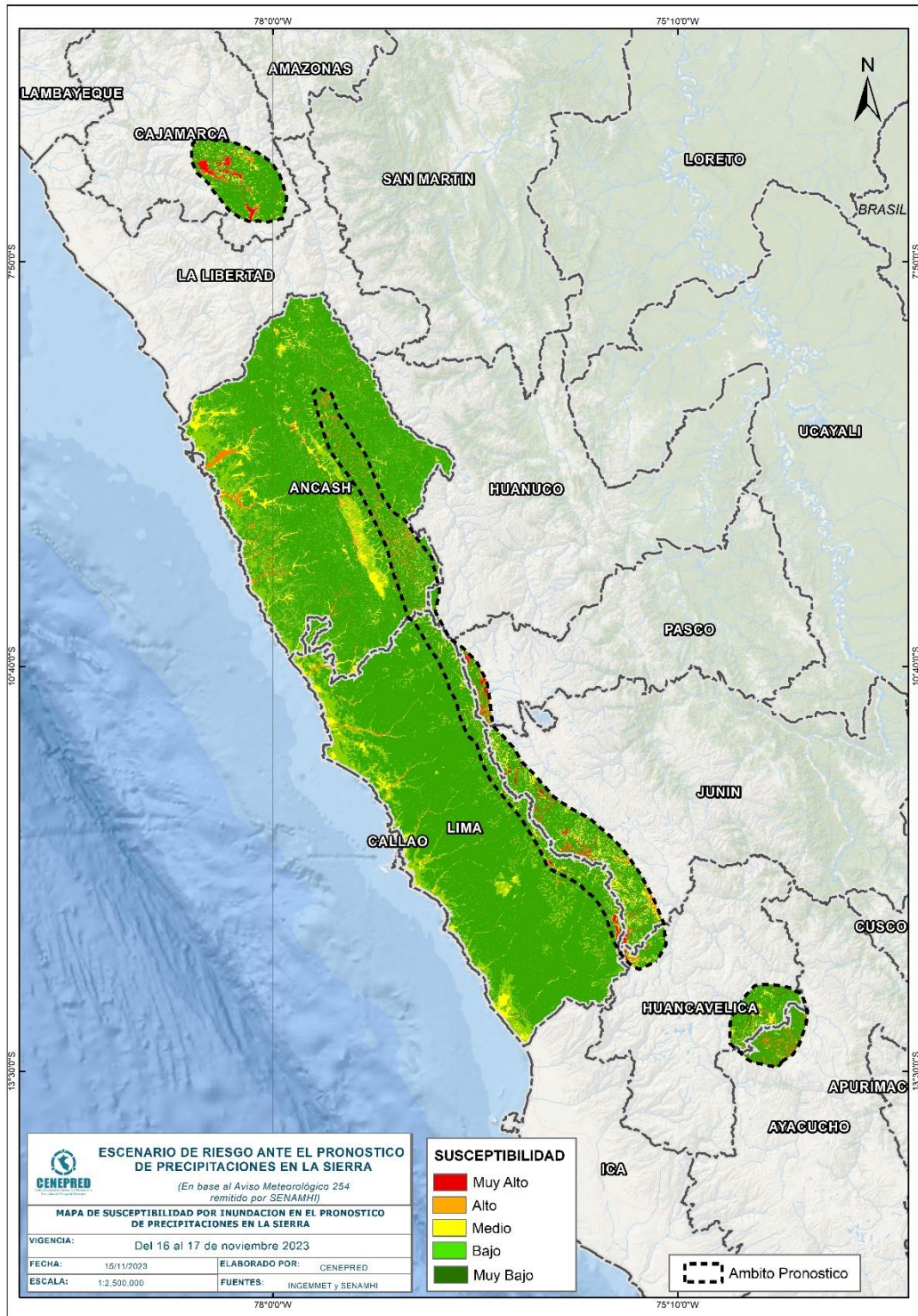
2 ESCENARIO PROBABLE DE RIESGO POR INUNDACIONES

Una vez identificado los niveles de susceptibilidad a inundación en el ámbito del pronóstico en la Figura 06, se procede a realizar el análisis de los niveles de exposición de la población, vivienda, establecimientos de salud e instituciones educativas a nivel de centros poblados.

De acuerdo al análisis de exposición y considerando el pronóstico se generó la Tabla 3, encontrándose que los departamentos con nivel de riesgo **Muy Alto** comprenden una población expuesta de 238050 habitantes; 55437 viviendas; 200 establecimientos de salud y 393 instituciones educativas.

Los departamentos con nivel de riesgo **Alto** comprenden una población expuesta de 242071 habitantes; 62195 viviendas; 121 establecimiento de salud y 595 instituciones educativas.

Figura 6. Escenario de riesgo por inundaciones en el ámbito del pronóstico de precipitaciones en la sierra del 16 al 17 de noviembre del 2023



Fuente: CENEPRED

Tabla 3. Elementos expuestos por departamentos según su nivel de riesgo por inundación.

Nivel de Riesgo		Muy Alto					Alto				
		Elementos expuestos									
DEPARTAMENTOS		Centros Poblados	Población	Viviendas	Establec. Salud	Instituc. Educativas	Centros Poblados	Población	Viviendas	Establec. Salud	Instituc. Educativas
1	ANCASH	8	614	206	1	12	311	187387	47031	60	310
2	AYACUCHO	5	1081	317	2	15	68	4199	1366	7	38
3	CAJAMARCA	72	230469	53945	190	347	88	27084	7484	17	103
4	HUANCAVELICA	15	497	134	2	6	6	110	50	1	7
5	HUANUCO	0	0	0	0	0	1	7	2	0	0
6	JUNIN	19	5189	760	3	7	42	6456	1673	7	34
7	LIMA	14	29	16	0	0	85	16615	4506	28	97
8	PASCO	9	171	59	2	6	43	213	83	1	6
TOTAL		142	238050	55437	200	393	644	242071	62195	121	595

Fuente: CENEPRED, elaborado con la información del INEI*, MINSA** y MINEDU***

*INEI: Cálculo de población y vivienda según Censos Nacionales 2017: XII de Población y VII de Vivienda

**MINSA: Base RENIPRESS, noviembre 2023

***MINEDU: ESCALE, noviembre 2023

El CENEPRED actualizará esta información de acuerdo a los avisos meteorológicos remitidos por del SENAMHI. El resultado de esta información se encuentra disponible en el Sistema de Información para la Gestión del Riesgo de Desastres - SIGRID, y a través de la página web del CENEPRED <https://cenepred.gob.pe/web/escenario-riesgos/> para su descarga a fin de dar a conocer de manera detallada los parámetros utilizados.