



LLUVIAS



CENEPRED

Centro Nacional de Estimación, Prevención y
Reducción del Riesgo de Desastres

**ESCENARIO DE RIESGO
ANTE EL PRONOSTICO DE PRECIPITACIONES
EN LA SIERRA (EXTENSIÓN DEL AVISO 280)**

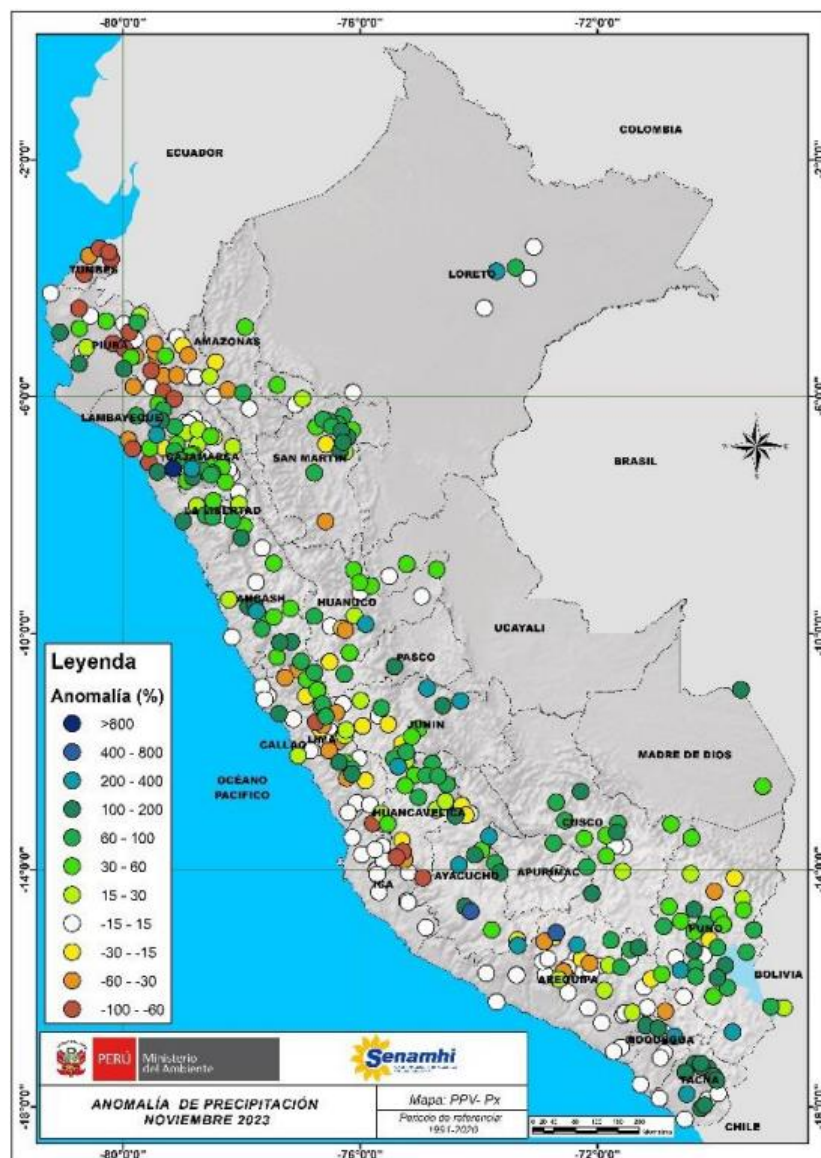
18 DE DICIEMBRE DE 2023

I. COMPORTAMIENTO DE LAS PRECIPITACIONES A NIVEL NACIONAL

En noviembre, a nivel nacional predominó acumulados de precipitación sobre la normal climática con anomalías entre 15% a 400% en la región andina y entre +15% a 200% en la amazonia. En contraste, localidades ubicadas en Tumbes, sierra de Piura, Cajamarca, Lima, Ica, Huancavelica, Arequipa, Moquegua y Puno se observaron deficiencias localizadas con anomalías de -15% a -100%.

Durante este mes, estaciones como: Santa María de Nanay (Loreto), Quebrada Yanatile (Cusco), Cojata (Puno), Haucacasancos (Ayacucho) y SantoTomas (Cusco) registraron un acumulado diario sin precedente (valor más alto de toda la serie histórica) con valores de 188.6 mm/día, 94.2 mm/día, 70 mm/día, 68.2 mm/día y 54.6 mm/día, respectivamente.

Figura 01.: Frecuencia e Intensidad de luvias de noviembre 2023.



Fuente: SENAMHI (Noviembre, 2023).

II. PERSPECTIVAS

El SENAMHI informa que, el lunes 18 de diciembre continuarán las precipitaciones (nieve, granizo, aguanieve y lluvia) de moderada a fuerte intensidad en la sierra. Además, se espera la ocurrencia de granizo en zonas por encima de los 2800 m s. n. m. y nieve en localidades sobre los 4000 m s. n. m. Estas precipitaciones estarán acompañadas de descargas eléctricas y ráfagas de viento con velocidades cercanas a los 35 km/h. Asimismo, se prevé lluvia dispersa y de ligera intensidad en distritos de la costa centro y norte. (SENAMHI / Aviso Meteorológico N°282).

El lunes 18 de diciembre, se esperan acumulados de lluvia alrededor de los 18 mm/día en la sierra norte y centro; y valores cercanos a los 13 mm/día en la sierra sur.

Figura 2. Pronóstico de precipitaciones de sierra del 18 de diciembre del 2023



Fuente: SENAMHI Aviso Meteorológico N°281

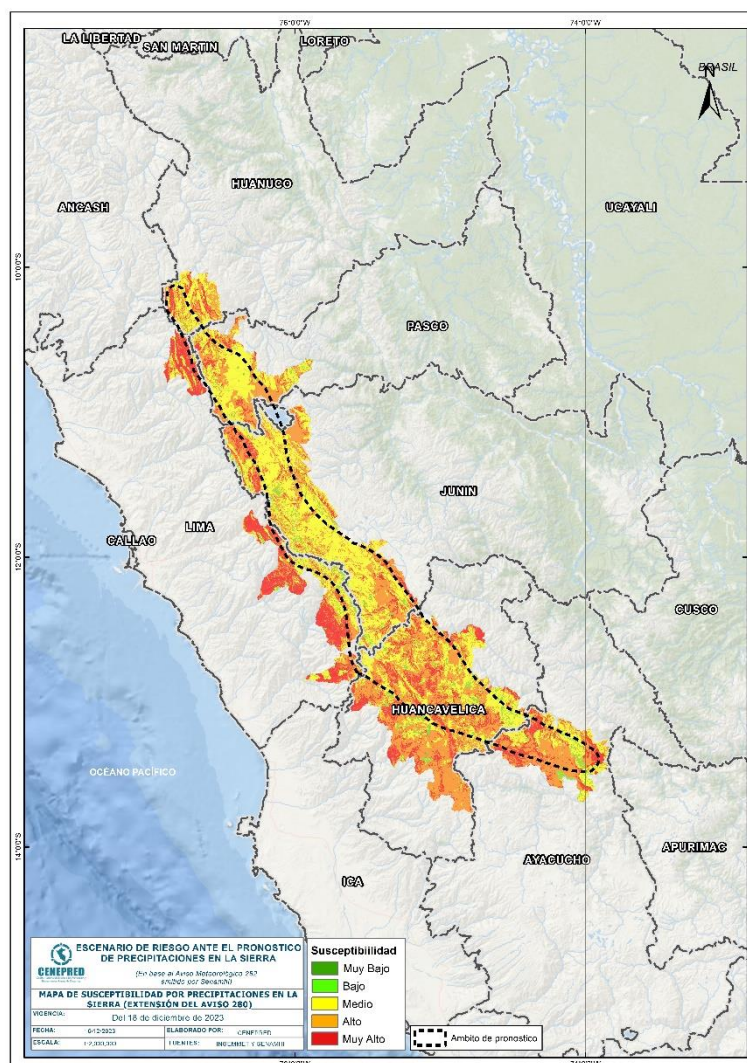
III. ESCENARIO DE RIESGO POR MOVIMIENTOS EN MASA

1 ANÁLISIS DE SUSCEPTIBILIDAD POR MOVIMIENTOS EN MASA

La probabilidad de la ocurrencia de lluvias de fuerte intensidad durante estos días, desencadenarían la posible presencia de deslizamientos, flujos de detritos (huaycos) u otro tipo de movimientos en masa, que traería consigo situaciones de riesgo. No obstante, no se descarta la presencia de estas en las zonas donde se prevé condiciones normales o de déficit de lluvias.

Para la identificación de los ámbitos con mayor propensión a estos eventos se ha tomado como base el Mapa de Susceptibilidad a Movimientos en Masa¹ (INGEMMET).

Figura 3. Susceptibilidad a movimientos en masa en la sierra



Fuente: CENEPRED, elaborado con información del INGEMMET y SENAMHI

¹ Cabe destacar que los mapas de susceptibilidad por movimientos en masa, si bien identifican áreas donde se pueden generar potencialmente tales eventos, en ellos no figura la totalidad de zonas a ser afectadas, ni predicen cuando ocurrirán los procesos analizados (Ayala-Carcedo y Olcinas 2002).

2 ANÁLISIS DE EXPOSICIÓN SOCIOECONÓMICA

En el análisis de exposición socioeconómica, se consideró como unidad mínima de análisis el ámbito distrital. Las variables utilizadas son incidencia de pobreza, tasa de analfabetismo y tasa de desnutrición crónica infantil.

El valor de exposición se obtuvo mediante el análisis con sistemas de información geográfica (SIG), con la finalidad de poder representarlo cartográficamente.

Se estimó el valor de importancia (ponderación) de cada uno de los parámetros mediante el Proceso de Análisis Jerárquico (método de Saaty). Posteriormente, se determinó para cada parámetro los respectivos descriptores, representados por sus quintiles, estimándose también para estos una ponderación mediante el mismo método.

Este procedimiento se muestra en la Tabla 1, dando como resultado el valor de exposición para cada distrito.

Tabla 1. Matriz de ponderación utilizada para la evaluación de los niveles de exposición.

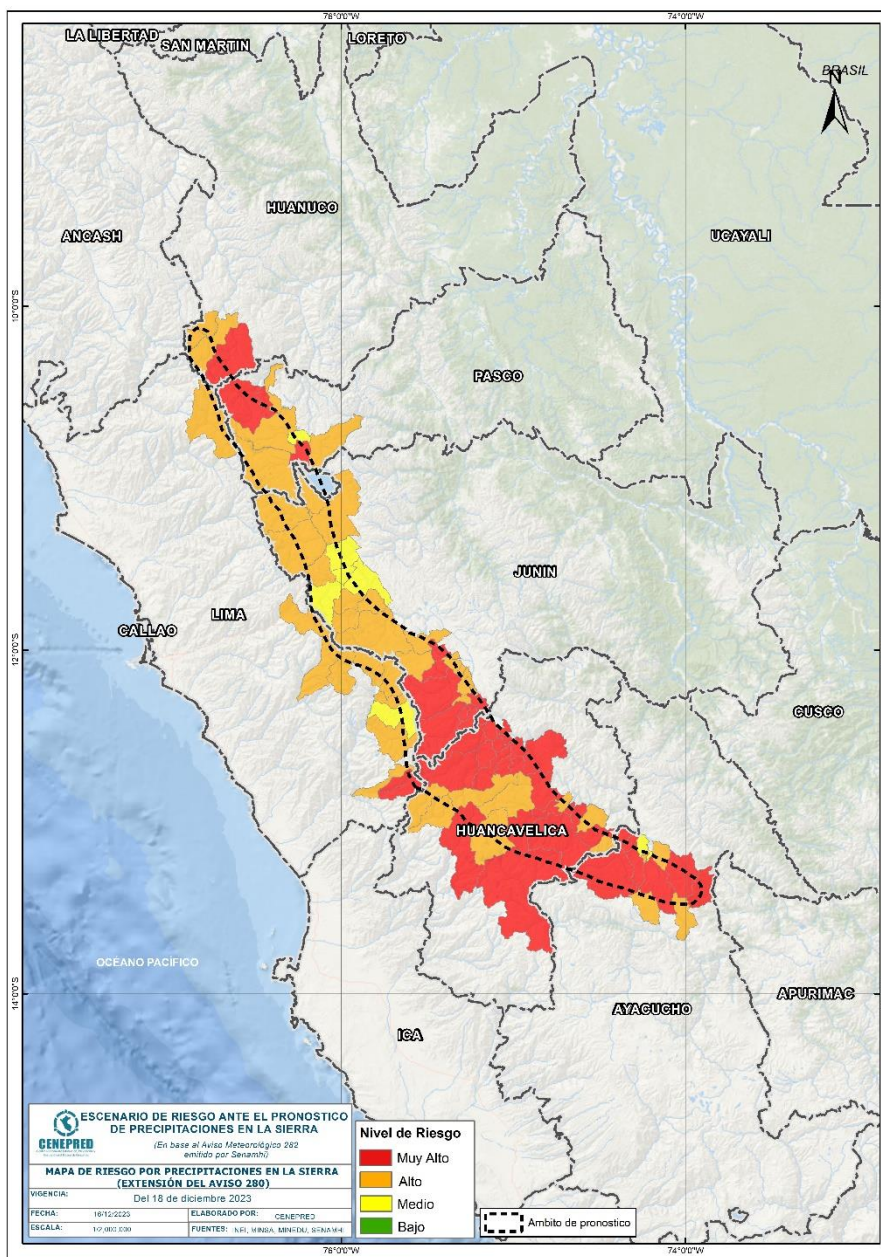
Descriptor	Parámetros de evaluación									Valor de exposición	Rango	Nivel de exposición
	Incidencia de pobreza	Valor	Peso	Tasa de Desnutrición Crónica		Tasa de Analfabetismo		Valor	Peso			
D5	Mayor a 63.8%	0.459	0.608	34.2% a 61.7%	0.416	0.272	20.8% a 45.5%	0.432	0.120	0.444	0.262 < R =< 0.444	Muy Alto
D4	50.7% a 63.7%	0.259	0.608	26.0% a 34.1%	0.262	0.272	14.1% a 20.7%	0.283	0.120	0.262	0.153 < R =< 0.262	Alto
D3	36.3% a 50.6%	0.150	0.608	19% a 25.9%	0.161	0.272	9.6% a 14.0%	0.152	0.120	0.153	0.089 < R =< 0.153	Medio
D2	21.8% a 36.2%	0.085	0.608	9.1% a 18.9%	0.099	0.272	5.4% a 9.5%	0.086	0.120	0.089	0.051 < R =< 0.089	Bajo
D1	Menor a 21.8%	0.047	0.608	Menor a 9.1%	0.062	0.272	Menor a 5.4%	0.048	0.120	0.051		

Fuente: CENEPRED, elaborado con información del INEI y el MINSa.

3. ESCENARIO PROBABLE DE RIESGO POR MOVIMIENTOS EN MASA

Una vez identificado los niveles de susceptibilidad a movimientos en masa y los niveles de exposición de la población, a nivel distrital, se procede a la conjunción de ambos factores para el cálculo de la probabilidad del riesgo (Tabla 2).

Figura 4. Escenario de riesgo por movimientos en masa según el pronóstico de precipitaciones en la sierra



Fuente: CENEPRED

Finalmente, se presentan los resultados del escenario de riesgo por movimientos en masa en la Tabla 2.

Tabla 2. Elementos expuestos por departamentos según su nivel de riesgo.

Nivel de Riesgo		Muy Alto					Alto				
		Elementos expuestos									
DEPARTAMENTOS		Cantidad Distritos	Población	Viviendas	Establec. Salud	Instituc. Educativas	Cantidad Distritos	Población	Viviendas	Establec. Salud	Instituc. Educativas
1	AYACUCHO	7	40.890	12.956	39	299	4	44.488	11.905	24	154
2	HUANCAVELICA	22	97.352	27.823	128	806	8	70.656	19.847	57	237
3	HUANUCO	1	5.853	1.254	4	25	3	7.158	2.254	6	41
4	JUNIN	8	12.581	4.229	16	83	17	52.352	15.092	52	192
5	LIMA	2	778	287	2	10	9	22.223	5.526	23	80
6	PASCO	3	16.664	4.472	34	120	4	28.123	6.782	35	107
TOTAL GENERAL		43	174.118	51.021	223	1.343	45	225.000	61.406	197	811

Fuente: CENEPRED, elaborado con la información del INEI*, MINSA** y MINEDU***

*INEI: Cálculo de población y vivienda según Censos Nacionales 2017: XII de Población y VII de Vivienda

**MINSA: Base RENIPRESS, diciembre 2023

***MINEDU: ESCALE, diciembre 2023.

IV. ESCENARIO DE RIESGO POR INUNDACIONES

1 ANÁLISIS DE SUSCEPTIBILIDAD POR INUNDACIONES

La probabilidad de la ocurrencia de lluvias de fuerte intensidad durante estos días, desencadenarían la posible presencia de inundaciones, que traería consigo situaciones de riesgo. No obstante, no se descarta la presencia de estas en las zonas donde se prevé condiciones normales o de déficit de lluvias.

Para la identificación de los ámbitos con mayor propensión a estos eventos se consolidó los mapas de susceptibilidad a inundaciones a nivel regional, elaborado por el INGEMMET, los cuales consideran como factores condicionantes: la geomorfología y la pendiente del terreno.

Los ámbitos de susceptibilidad muy alta y alta se caracterizan principalmente por presentar llanuras aluviales, planicies, altiplanos, terrazas aluviales, entre otros.

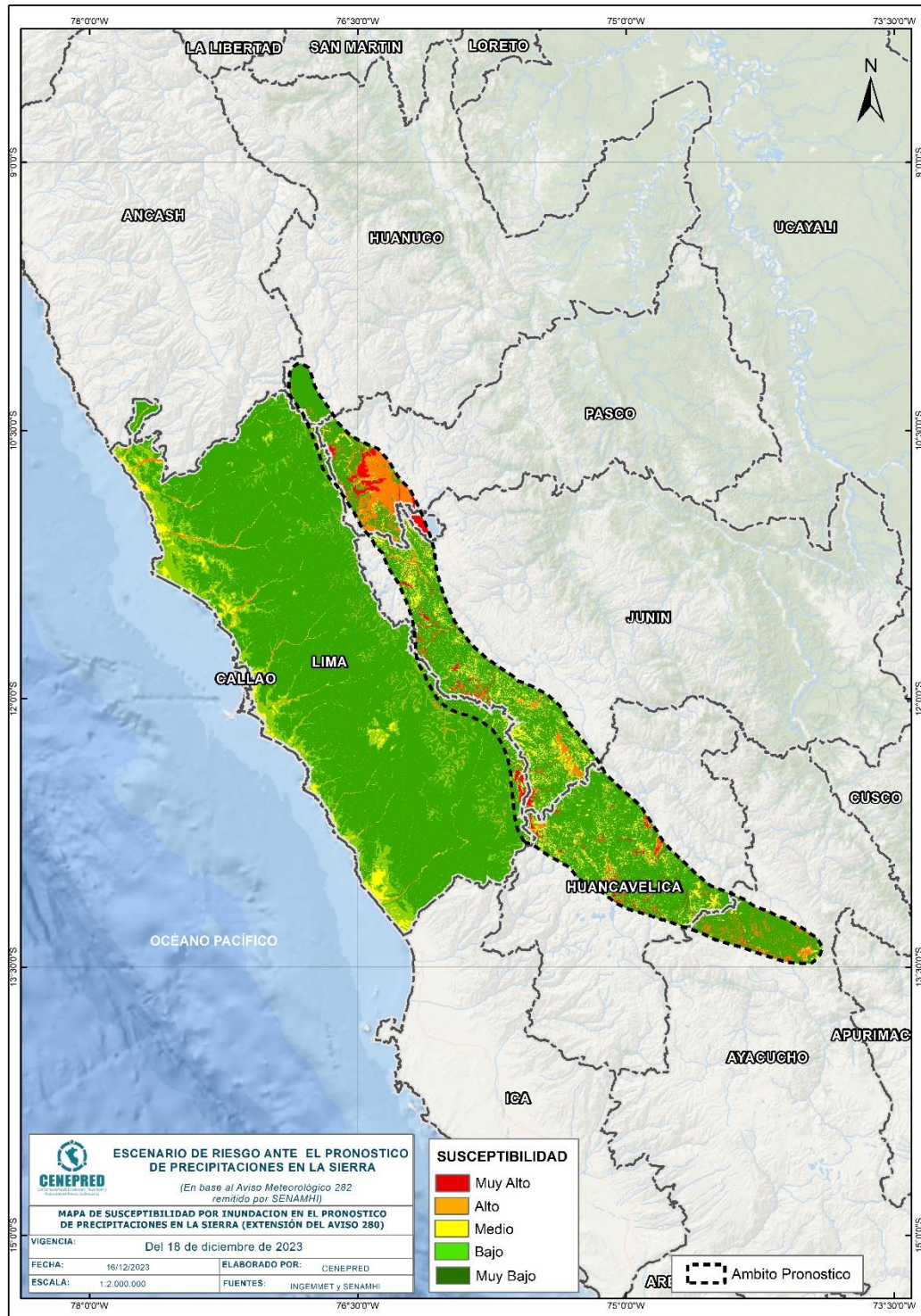
2 ESCENARIO PROBABLE DE RIESGO POR INUNDACIONES

Una vez identificado los niveles de susceptibilidad a inundación en el ámbito del pronóstico en la Figura 06, se procede a realizar el análisis de los niveles de exposición de la población, vivienda, establecimientos de salud e instituciones educativas a nivel de centros poblados.

De acuerdo al análisis de exposición y considerando el pronóstico se generó la Tabla 3, encontrándose que los departamentos con nivel de riesgo **Muy Alto** comprenden una población expuesta de 72.405 habitantes; 18.837 viviendas; 45 establecimientos de salud y 129 instituciones educativas.

Los departamentos con nivel de riesgo **Alto** comprenden una población expuesta de 56.732 habitantes; 14.840 viviendas; 70 establecimientos de salud 340 instituciones educativas.

Figura 5. Escenario de riesgo por inundaciones en el ámbito del pronóstico de precipitaciones en la sierra del 18 de diciembre del 2023



Fuente: CENEPRED

Tabla 3. Elementos expuestos por departamentos según su nivel de riesgo por inundación.

Nivel de Riesgo		Muy Alto					Alto				
		Elementos expuestos									
DEPARTAMENTOS		Centros Poblados	Población	Viviendas	Establec. Salud	Instituc. Educativas	Centros Poblados	Población	Viviendas	Establec. Salud	Instituc. Educativas
1	AYACUCHO	6	1.399	412	3	11	96	9.668	2.923	8	100
2	HUANCAVELICA	44	63.931	17.124	33	99	50	2.649	768	4	22
3	HUANUCO	0	0	0	0	0	3	429	20	0	1
4	JUNIN	19	6.774	1.189	7	13	84	10.607	3.031	11	54
5	LIMA	6	13	6	0	0	92	16.629	4.515	28	97
6	PASCO	36	288	106	2	6	244	16.750	3.583	19	66
TOTAL GENERAL		111	72.405	18.837	45	129	569	56.732	14.840	70	340

Fuente: CENEPRED, elaborado con la información del INEI*, MINSA** y MINEDU***

*INEI: Cálculo de población y vivienda según Censos Nacionales 2017: XII de Población y VII de Vivienda

**MINSA: Base RENIPRESS, diciembre 2023

***MINEDU: ESCALE, diciembre 2023

El CENEPRED actualizará esta información de acuerdo a los avisos meteorológicos remitidos por del SENAMHI. El resultado de esta información se encuentra disponible en el Sistema de Información para la Gestión del Riesgo de Desastres - SIGRID, y a través de la página web del CENEPRED <https://cenepred.gob.pe/web/escenario-riesgos/> para su descarga a fin de dar a conocer de manera detallada los parámetros utilizados.