



LLUVIAS



**CENEPRED**

Centro Nacional de Estimación, Prevención y  
Reducción del Riesgo de Desastres

**ESCENARIO DE RIESGO  
ANTE EL PRONÓSTICO DE  
PRECIPITACIONES EN LA COSTA NORTE Y  
SIERRA NORTE**

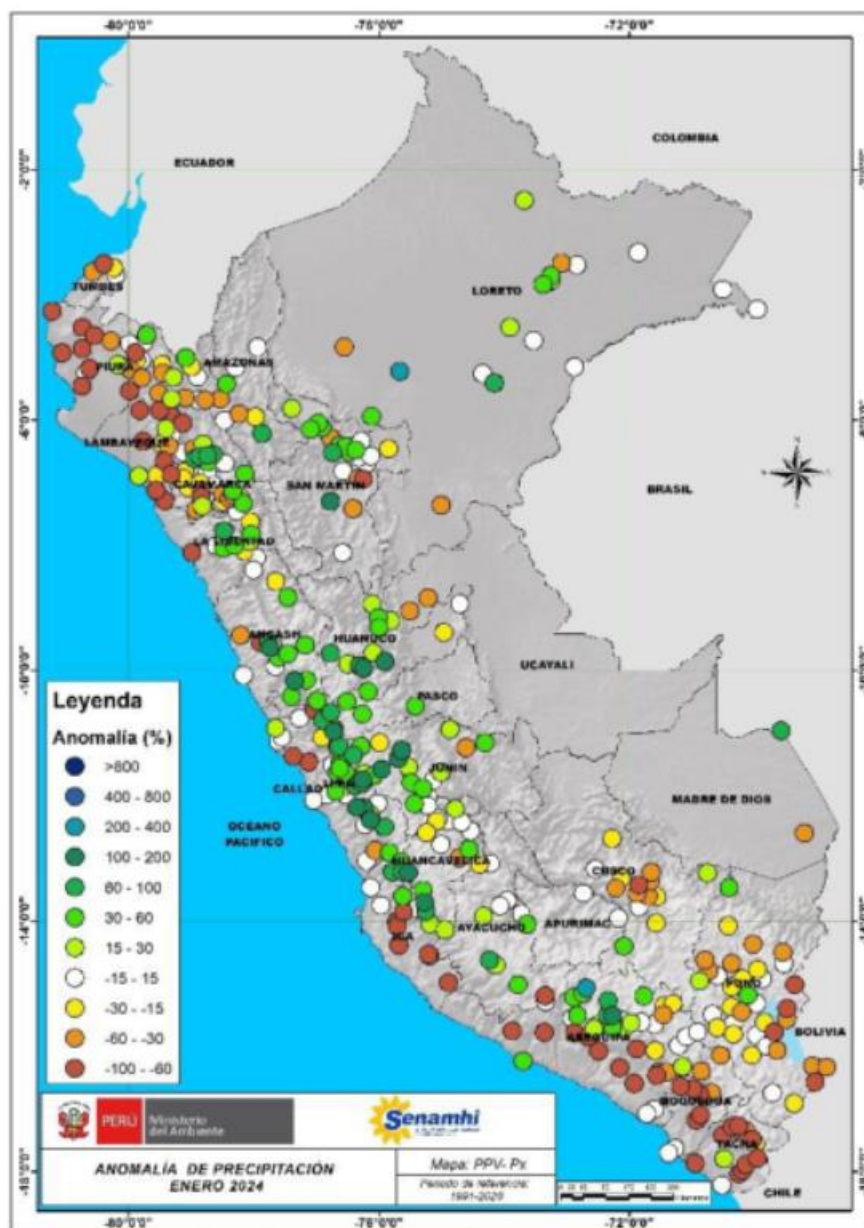
***DEL 18 AL 20 DE FEBRERO DE 2024***

## I. COMPORTAMIENTO DE LAS PRECIPITACIONES A NIVEL NACIONAL

En enero 2024, se presentaron superávits de anomalías de lluvias en la sierra central, de +51% a +174%, seguido de la sierra norte de +55% a +68% además de zonas muy localizadas en selva norte y el norte de la sierra sur (Ayacucho, Apurímac y Arequipa). En contraste, las deficiencias se presentaron en la costa norte, Cusco, Puno, Moquegua, Tacna y algunas zonas muy localizadas a nivel nacional.

Durante este mes la estación Acobamba, ubicada en el sector oriental de Huancavelica registró un valor sin precedente (récord histórico) de 55.2 mm el 25 de enero.

Figura 01: Frecuencia e Intensidad de lluvias de enero 2024.



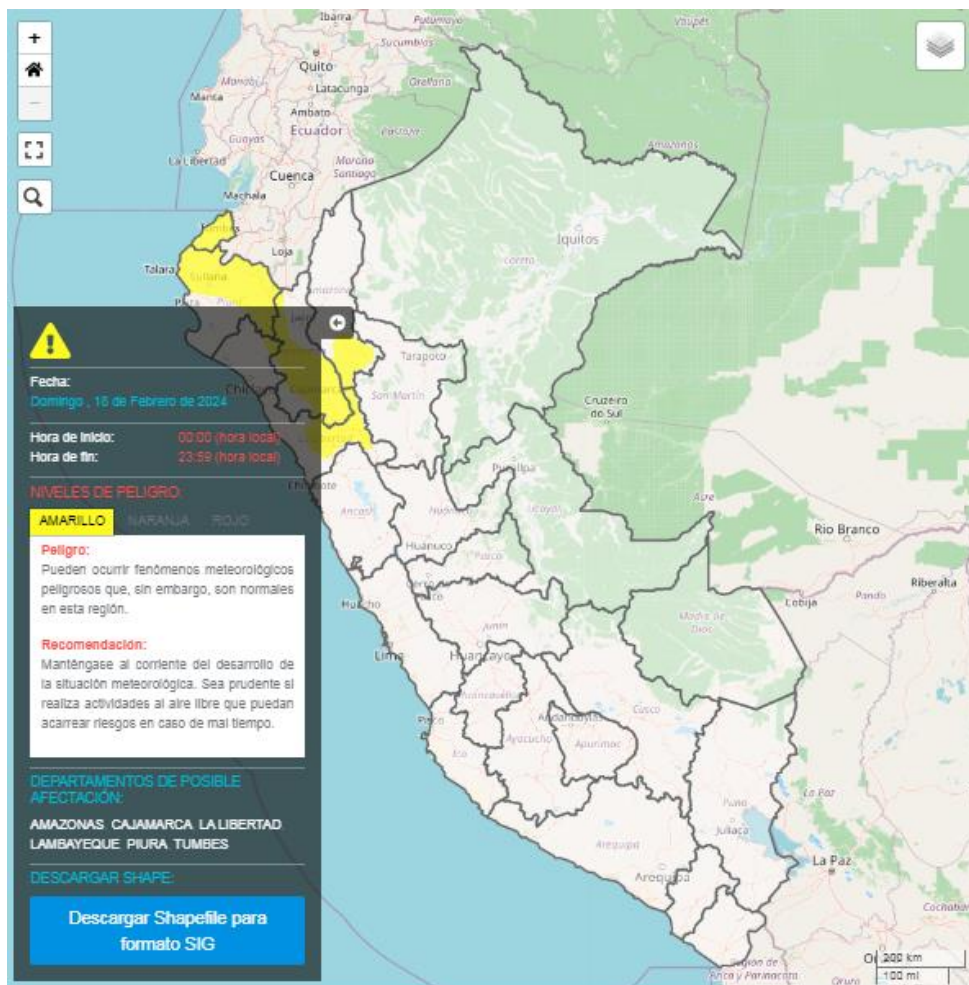
Fuente: SENAMHI (Enero, 2024).

## II. PERSPECTIVAS

El SENAMHI informa que, del domingo 18 al martes 20 de febrero se presentarán precipitaciones (lluvia y granizo) de moderada a extrema intensidad en la sierra de Piura, y de moderada intensidad en la sierra de Lambayeque, Cajamarca y Amazonas. Además, se espera la ocurrencia de granizo en zonas por encima de los 2800 m s. n. m. Estas precipitaciones estarán acompañadas de descargas eléctricas y ráfagas de viento con velocidades cercanas a los 35 km/h. En la costa norte, se esperan precipitaciones de moderada a extrema intensidad acompañadas de descargas eléctricas y ráfagas de viento cercanas a los 30 km/h. Asimismo, no se descarta la ocurrencia de lluvia hacia el litoral de Piura, Lambayeque y La Libertad.

El domingo 18 de febrero, se esperan acumulados de lluvia próximos a los 30 mm/día en la costa norte, y valores próximos a los 25 mm/día en la sierra norte.

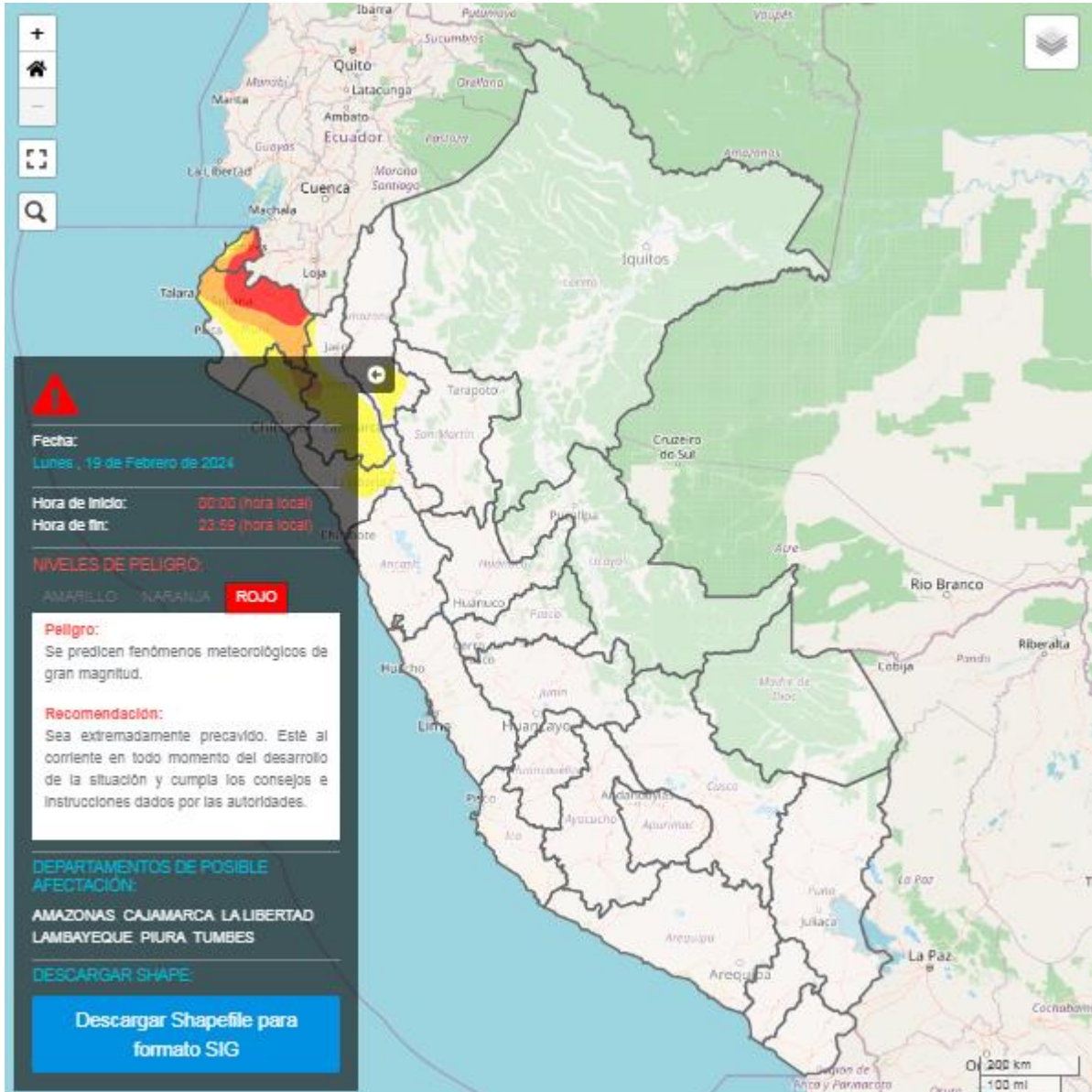
Figura 2. Pronóstico de precipitaciones en la costa norte y sierra norte del 18 de febrero del 2024



Fuente: SENAMHI Aviso Meteorológico N°043

El lunes 19 de febrero, se esperan acumulados de lluvia por encima a los 60 mm/día en la costa norte, y valores superiores a los 35 mm/día en la sierra norte.

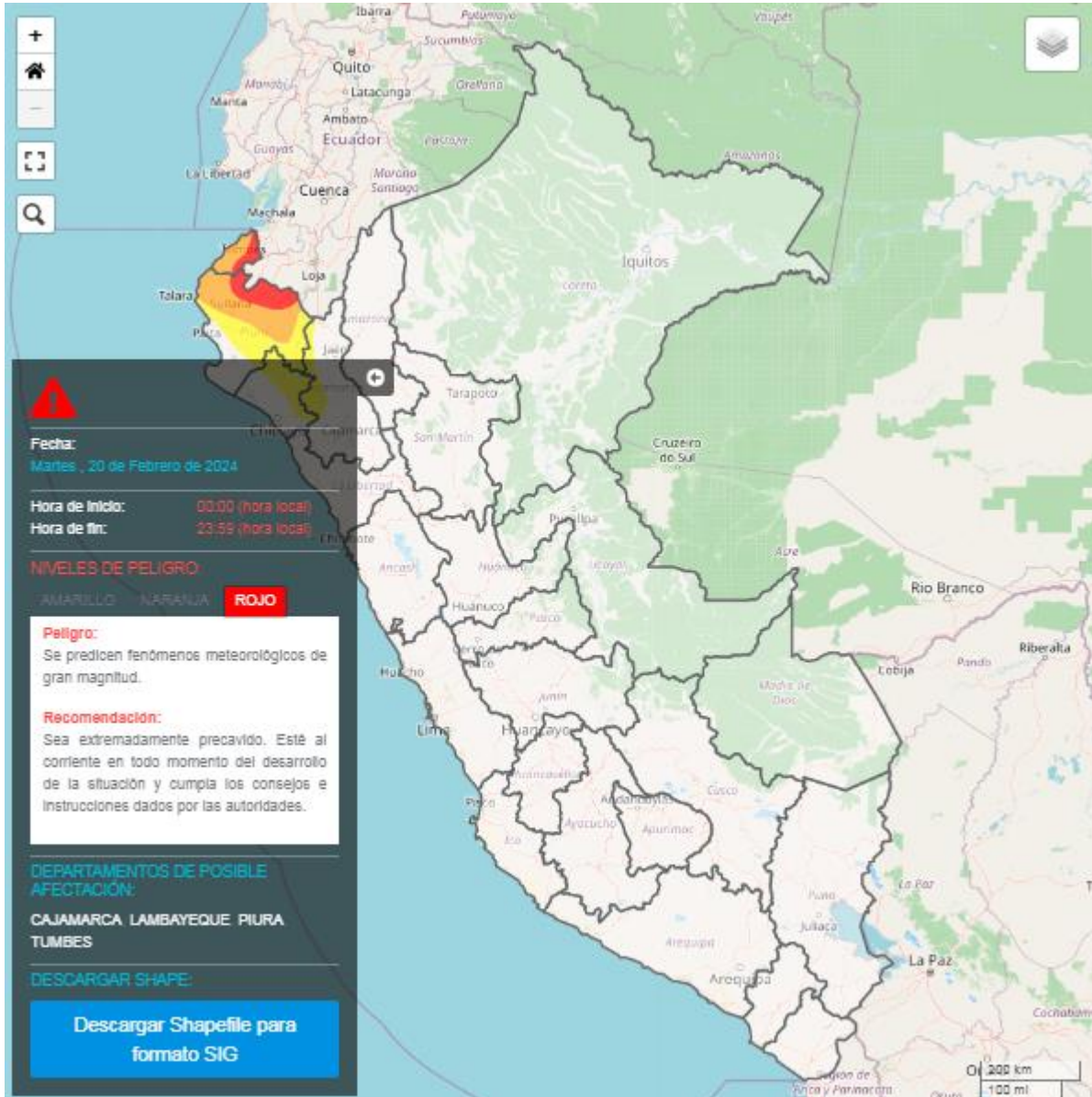
Figura 3. Pronóstico de precipitaciones en la costa norte y sierra norte del 19 de febrero del 2024



Fuente: SENAMHI Aviso Meteorológico N° 043

El martes 20 de febrero, se esperan acumulados de lluvia por encima a los 50 mm/día en la costa norte, y valores superiores a los 35 mm/día en la sierra norte.

Figura 4. Pronóstico de precipitaciones en la costa norte y sierra norte del 20 de febrero del 2024



Fuente: SENAMHI Aviso Meteorológico N° 043

Para efectos de análisis se ha unido el ámbito de los diferentes días que implica el aviso, obteniendo un solo ámbito de exposición por los días de duración del aviso.

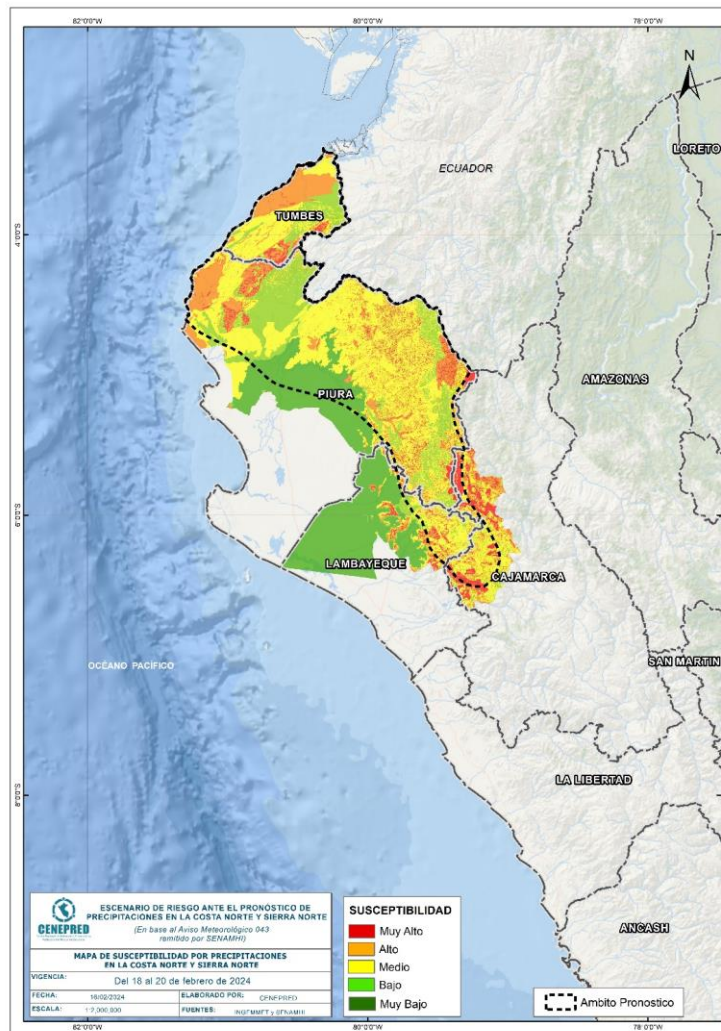
### III. ESCENARIO DE RIESGO POR MOVIMIENTOS EN MASA

#### 1 ANÁLISIS DE SUSCEPTIBILIDAD POR MOVIMIENTOS EN MASA

La probabilidad de la ocurrencia de lluvias de fuerte intensidad durante estos días, desencadenarían la posible presencia de deslizamientos, flujos de detritos (huaycos) u otro tipo de movimientos en masa, que traería consigo situaciones de riesgo. No obstante, no se descarta la presencia de estas en las zonas donde se prevé condiciones normales o de déficit de lluvias.

Para la identificación de los ámbitos con mayor propensión a estos eventos se ha tomado como base el Mapa de Susceptibilidad a Movimientos en Masa<sup>1</sup> (INGEMMET).

Figura 5. Susceptibilidad a movimientos en masa en la costa norte y sierra norte



Fuente: CENEPRED, elaborado con información del INGEMMET y SENAMHI

<sup>1</sup> Cabe destacar que los mapas de susceptibilidad por movimientos en masa, si bien identifican áreas donde se pueden generar potencialmente tales eventos, en ellos no figura la totalidad de zonas a ser afectadas, ni predicen cuando ocurrirán los procesos analizados (Ayala-Carcedo y Olcinas 2002).

## 2 ANÁLISIS DE EXPOSICIÓN SOCIOECONÓMICA

En el análisis de exposición socioeconómica, se consideró como unidad mínima de análisis el ámbito distrital. Las variables utilizadas son incidencia de pobreza, tasa de analfabetismo y tasa de desnutrición crónica infantil.

El valor de exposición se obtuvo mediante el análisis con sistemas de información geográfica (SIG), con la finalidad de poder representarlo cartográficamente.

Se estimó el valor de importancia (ponderación) de cada uno de los parámetros mediante el Proceso de Análisis Jerárquico (método de Saaty). Posteriormente, se determinó para cada parámetro los respectivos descriptores, representados por sus quintiles, estimándose también para estos una ponderación mediante el mismo método.

Este procedimiento se muestra en la Tabla 1, dando como resultado el valor de exposición para cada distrito.

Tabla 1. Matriz de ponderación utilizada para la evaluación de los niveles de exposición.

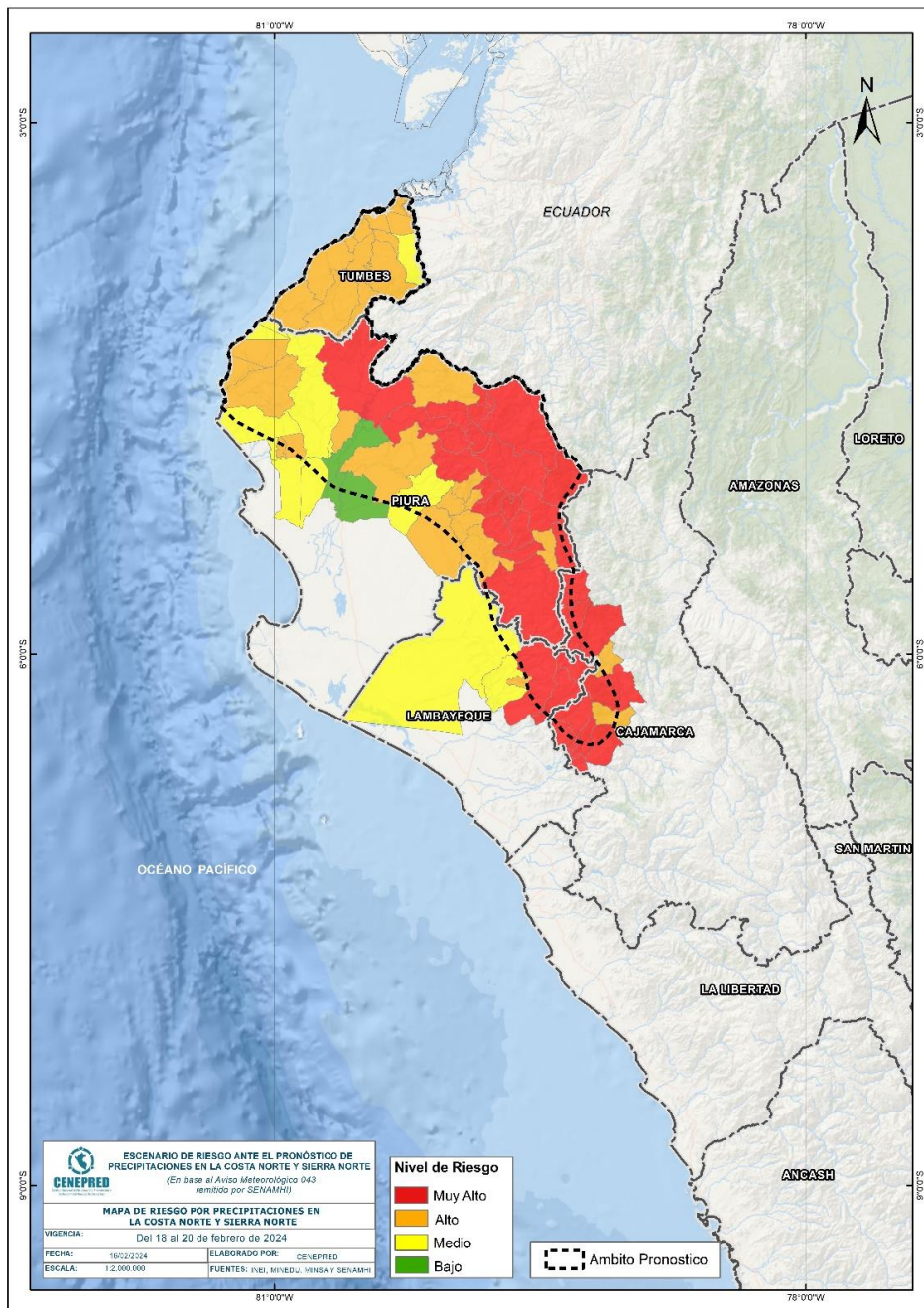
Descriptor	Parámetros de evaluación									Valor de exposición	Rango	Nivel de exposición
	Incidencia de pobreza	Valor	Peso	Tasa de Desnutrición Crónica	Valor	Peso	Tasa de Analfabetismo	Valor	Peso			
D5	Mayor a 63.8%	0.459	0.608	34.2% a 61.7%	0.416	0.272	20.8% a 45.5%	0.432	0.120	0.444	0.262 < R =< 0.444	<b>Muy Alto</b>
D4	50.7% a 63.7%	0.259	0.608	26.0% a 34.1%	0.262	0.272	14.1% a 20.7%	0.283	0.120	0.262	0.153 < R =< 0.262	<b>Alto</b>
D3	36.3% a 50.6%	0.150	0.608	19% a 25.9%	0.161	0.272	9.6% a 14.0%	0.152	0.120	0.153	0.089 < R =< 0.153	<b>Medio</b>
D2	21.8% a 36.2%	0.085	0.608	9.1% a 18.9%	0.099	0.272	5.4% a 9.5%	0.086	0.120	0.089	0.051 < R =< 0.089	<b>Bajo</b>
D1	Menor a 21.8%	0.047	0.608	Menor a 9.1%	0.062	0.272	Menor a 5.4%	0.048	0.120	0.051		

Fuente: CENEPRED, elaborado con información del INEI y el MINSA.

### 3. ESCENARIO PROBABLE DE RIESGO POR MOVIMIENTOS EN MASA

Una vez identificado los niveles de susceptibilidad a movimientos en masa y los niveles de exposición de la población, a nivel distrital, se procede a la conjunción de ambos factores para el cálculo de la probabilidad del riesgo (Tabla 2).

Figura 6. Escenario de riesgo por movimientos en masa según el pronóstico de precipitaciones en la costa norte y sierra norte



Fuente: CENEPRED



Finalmente, se presentan los resultados del escenario de riesgo por movimientos en masa en la Tabla 2.

Tabla 2. Elementos expuestos por departamentos según su nivel de riesgo.

Nivel de Riesgo		Muy Alto					Alto				
		Elementos expuestos									
DEPARTAMENTOS		Cantidad Distritos	Población	Viviendas	Establec. Salud	Instituc. Educativas	Cantidad Distritos	Población	Viviendas	Establec. Salud	Instituc. Educativas
1	CAJAMARCA	8	45,152	13,195	60	369	2	14,857	4,270	14	81
2	LAMBAYEQUE	3	37,819	9,678	29	241	1	1,407	396	1	4
3	PIURA	21	271,236	73,517	188	1,650	15	345,297	91,156	152	808
4	TUMBES	0	0	0	0	0	12	221,435	59,997	107	409
<b>TOTAL GENERAL</b>		<b>32</b>	<b>354,207</b>	<b>96,390</b>	<b>277</b>	<b>2,260</b>	<b>30</b>	<b>582,996</b>	<b>155,819</b>	<b>274</b>	<b>1,302</b>

Fuente: CENEPRED, elaborado con la información del INEI\*, MINSA\*\* y MINEDU\*\*\*

\*INEI: Cálculo de población y vivienda según Censos Nacionales 2017: XII de Población y VII de Vivienda

\*\*MINSA: Base RENIPRESS, febrero 2024

\*\*\*MINEDU: ESCALE, febrero 2024.

## IV. ESCENARIO DE RIESGO POR INUNDACIONES

### 1 ANÁLISIS DE SUSCEPTIBILIDAD POR INUNDACIONES

La probabilidad de la ocurrencia de lluvias de fuerte intensidad durante estos días, desencadenarían la posible presencia de inundaciones, que traería consigo situaciones de riesgo. No obstante, no se descarta la presencia de estas en las zonas donde se prevé condiciones normales o de déficit de lluvias.

Para la identificación de los ámbitos con mayor propensión a estos eventos se consolidó los mapas de susceptibilidad a inundaciones a nivel regional, elaborado por el INGEMMET, los cuales consideran como factores condicionantes: la geomorfología y la pendiente del terreno.

Los ámbitos de susceptibilidad muy alta y alta se caracterizan principalmente por presentar llanuras aluviales, planicies, altiplanos, terrazas aluviales, entre otros.

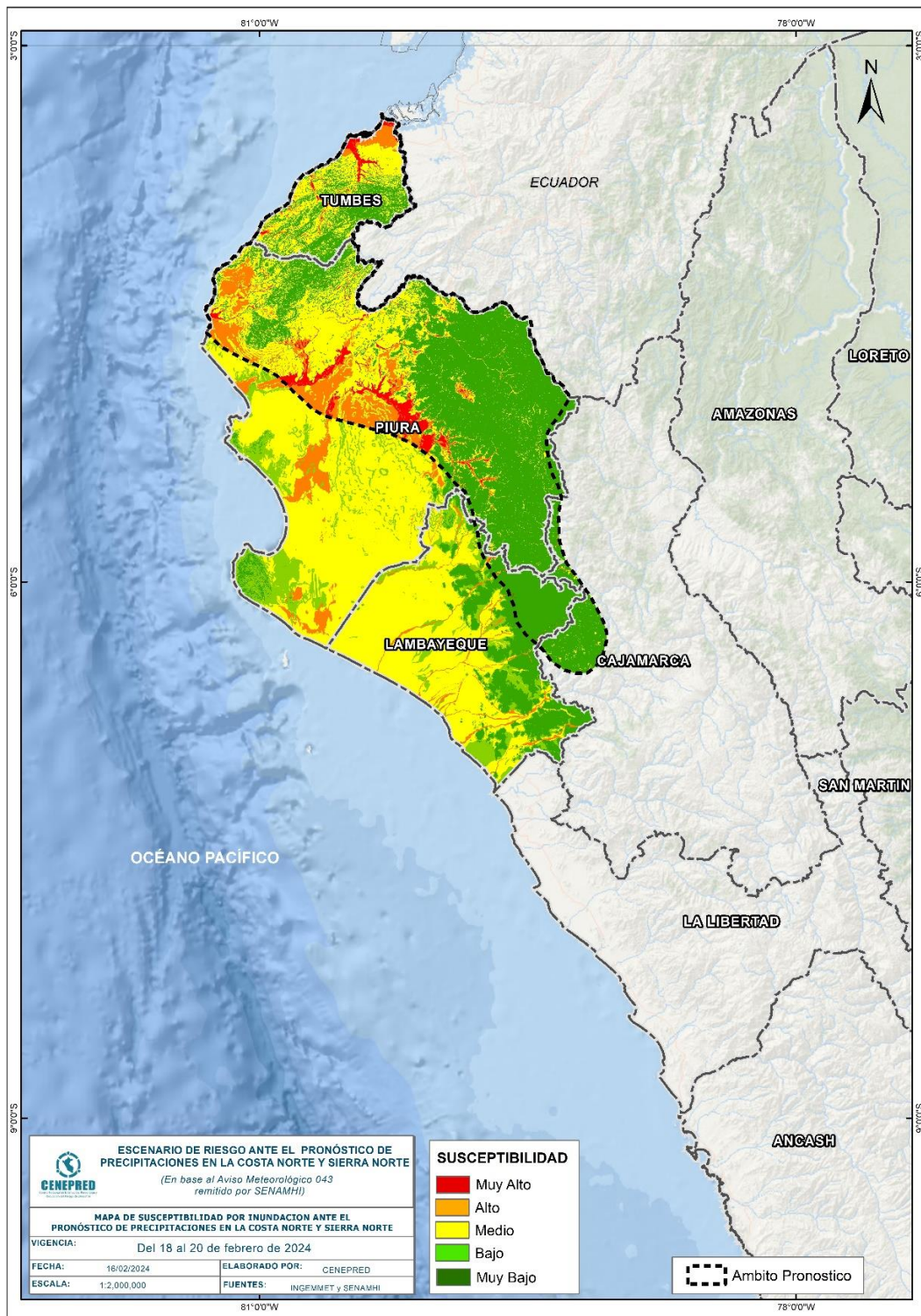
### 2 ESCENARIO PROBABLE DE RIESGO POR INUNDACIONES

Una vez identificado los niveles de susceptibilidad a inundación en el ámbito del pronóstico en la Figura 7. se procede a realizar el análisis de los niveles de exposición de la población, vivienda, establecimientos de salud e instituciones educativas a nivel de centros poblados.

De acuerdo al análisis de exposición y considerando el pronóstico se generó la Tabla 3, encontrándose que los departamentos con nivel de riesgo **Muy Alto** comprenden una población expuesta de 120.423 habitantes; 38.120 viviendas; 53 establecimientos de salud y 257 instituciones educativas.

Los departamentos con nivel de riesgo **Alto** comprenden una población expuesta de 787.609 habitantes; 242.717 viviendas, 376 establecimiento de salud y 1,158 instituciones educativas.

Figura 7. Escenario de riesgo por inundaciones en el ámbito del pronóstico de precipitaciones en la costa norte y sierra norte del 18 al 20 de febrero del 2024



Fuente: CENEPRED

Tabla 3. Elementos expuestos por departamentos según su nivel de riesgo por inundación.

Nivel de Riesgo		Muy Alto					Alto				
		Elementos expuestos									
DEPARTAMENTOS		Centros Poblados	Población	Viviendas	Establec. Salud	Instituc. Educativas	Centros Poblados	Población	Viviendas	Establec. Salud	Instituc. Educativas
1	CAJAMARCA	1	51	18	0	0	7	626	244	0	9
2	LAMBAYEQUE	7	1,803	593	0	5	115	51,154	16,724	15	65
3	PIURA	86	100,087	30,570	43	200	282	592,532	175,182	309	946
4	TUMBES	30	18,482	6,939	10	52	31	143,297	50,567	52	138
<b>TOTAL GENERAL</b>		<b>124</b>	<b>120,423</b>	<b>38,120</b>	<b>53</b>	<b>257</b>	<b>435</b>	<b>787,609</b>	<b>242,717</b>	<b>376</b>	<b>1,158</b>

Fuente: CENEPRED, elaborado con la información del INEI\*, MINSA\*\* y MINEDU\*\*\*

\*INEI: Cálculo de población y vivienda según Censos Nacionales 2017: XII de Población y VII de Vivienda

\*\*MINSA: Base RENIPRESS, febrero 2024

\*\*\*MINEDU: ESCALE, febrero 2024

El CENEPRED actualizará esta información de acuerdo a los avisos meteorológicos remitidos por del SENAMHI. El resultado de esta información se encuentra disponible en el Sistema de Información para la Gestión del Riesgo de Desastres - SIGRID, y a través de la página web del CENEPRED <https://cenepred.gob.pe/web/escenario-riesgos/> para su descarga a fin de dar a conocer de manera detallada los parámetros utilizados.