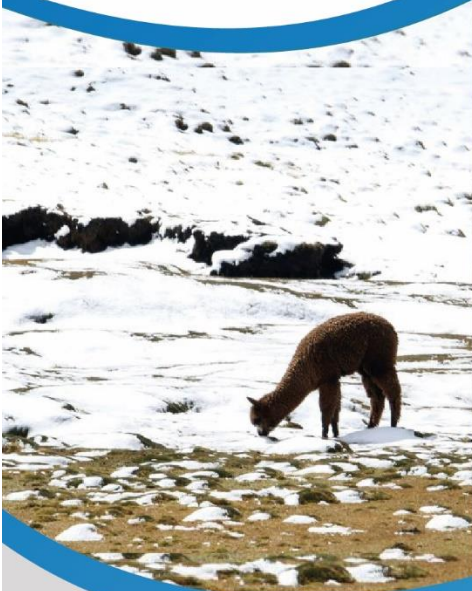




HELADAS Y FRIAJES



CENEPRED

Centro Nacional de Estimación, Prevención y
Reducción del Riesgo de Desastres

ESCENARIO DE RIESGO ANTE EL QUINTO FRIAJE EN LA SELVA

DEL 25 AL 27 DE MAYO DE 2024

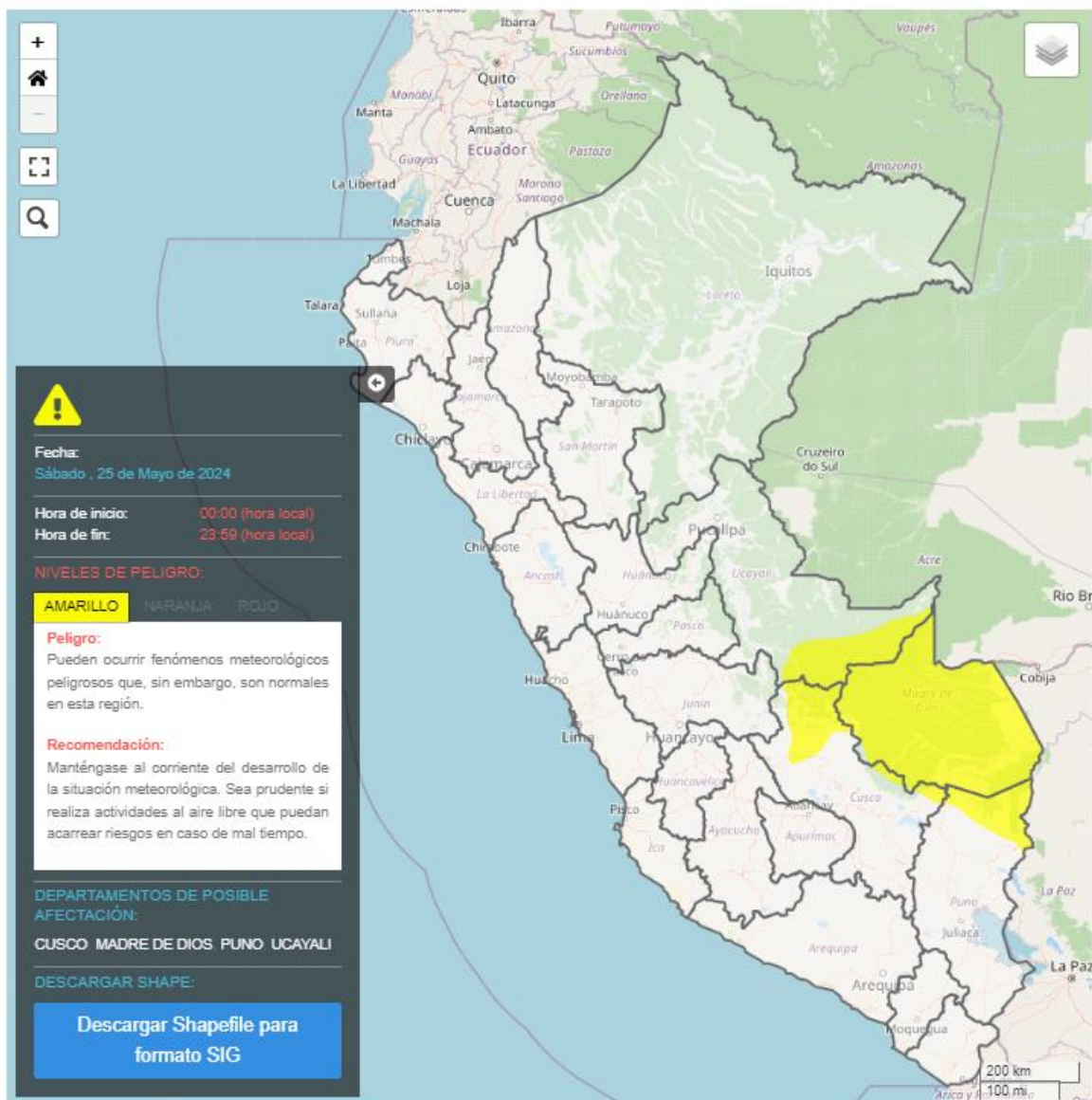
www.cenepred.gob.pe

I. PERSPECTIVAS

El SENAMHI informa que, desde el sábado 25 al lunes 27 de mayo, se presentará el descenso de la temperatura nocturna de moderada a fuerte intensidad en la selva, debido al ingreso del quinto friaje del año. Este descenso de temperatura provocará sensación de frío; además, se espera ráfagas de viento con velocidades alrededor de los 50 km/h. (SENAMHI / Aviso Meteorológico N°127).

El sábado 25 de mayo, se prevén temperaturas mínimas próximas a los 16 ° C en la selva sur.

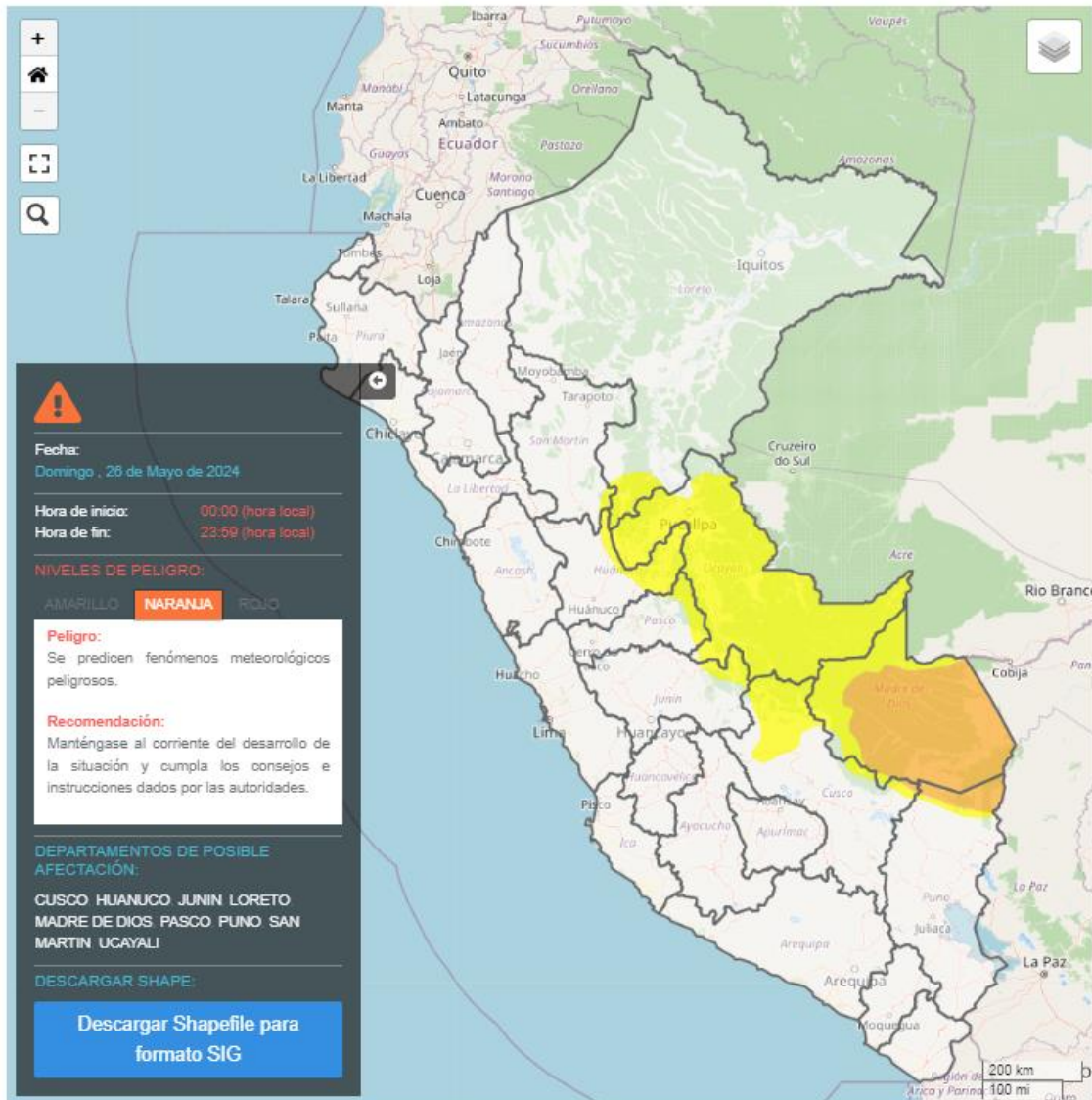
Figura 1. Pronóstico del quinto friaje en la selva del 25 de mayo de 2024.



Fuente: SENAMHI Aviso Meteorológico N°127

El domingo 26 de mayo, se prevén temperaturas mínimas próximas a los 19°C en la selva centro y valores alrededor de los 15°C en la selva sur.

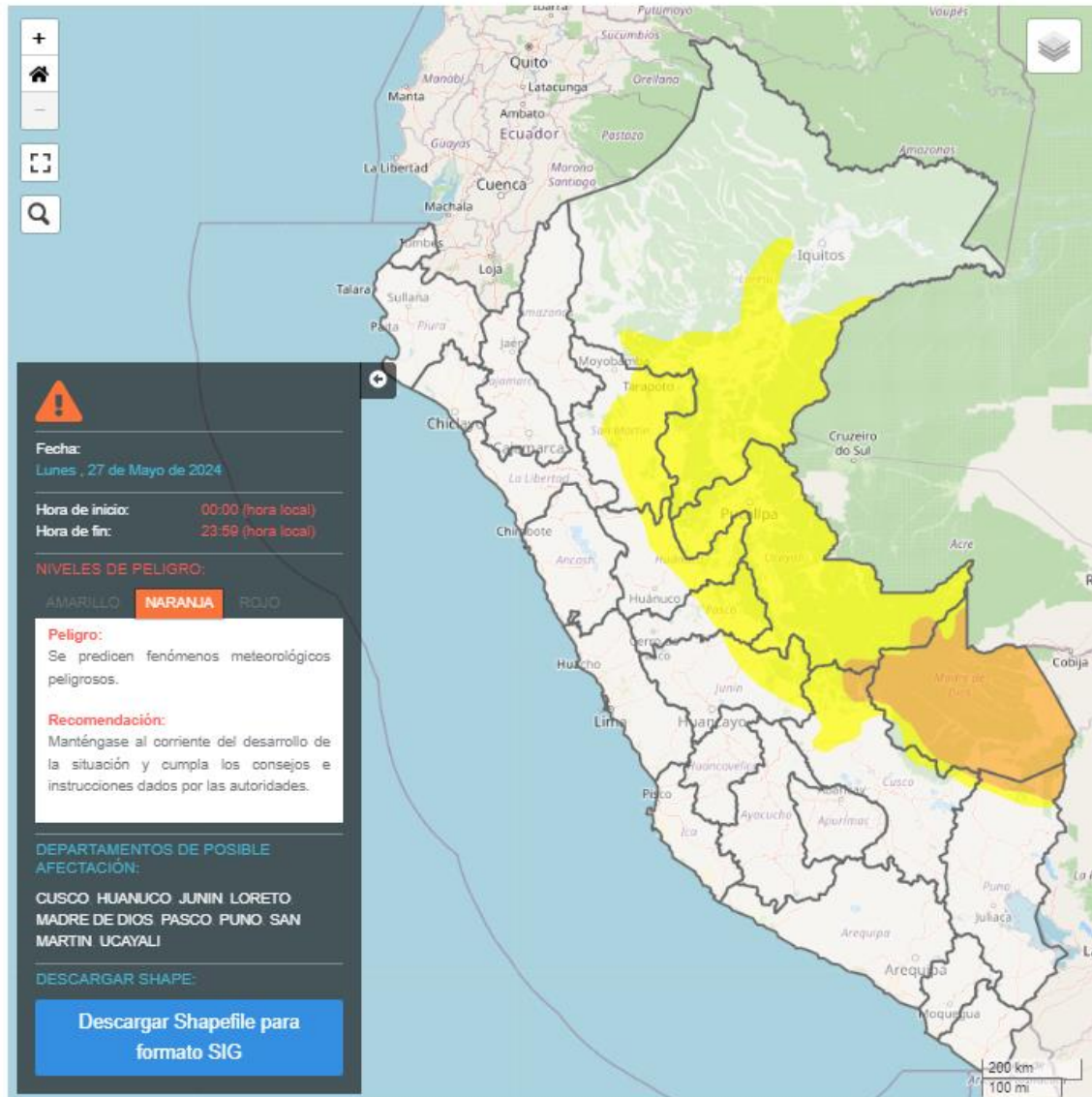
Figura 2. Pronóstico del quinto friaje en la selva del 26 de mayo de 2024.



Fuente: SENAMHI Aviso Meteorológico N°127

El lunes 27 de mayo, se prevén temperaturas mínimas próximas a los 19 °C para selva norte, valores alrededor de los 18 °C para la selva centro y valores próximos a los 15°C en la selva sur.

Figura 2. Pronóstico del quinto frijaje del 27 de mayo de 2024.

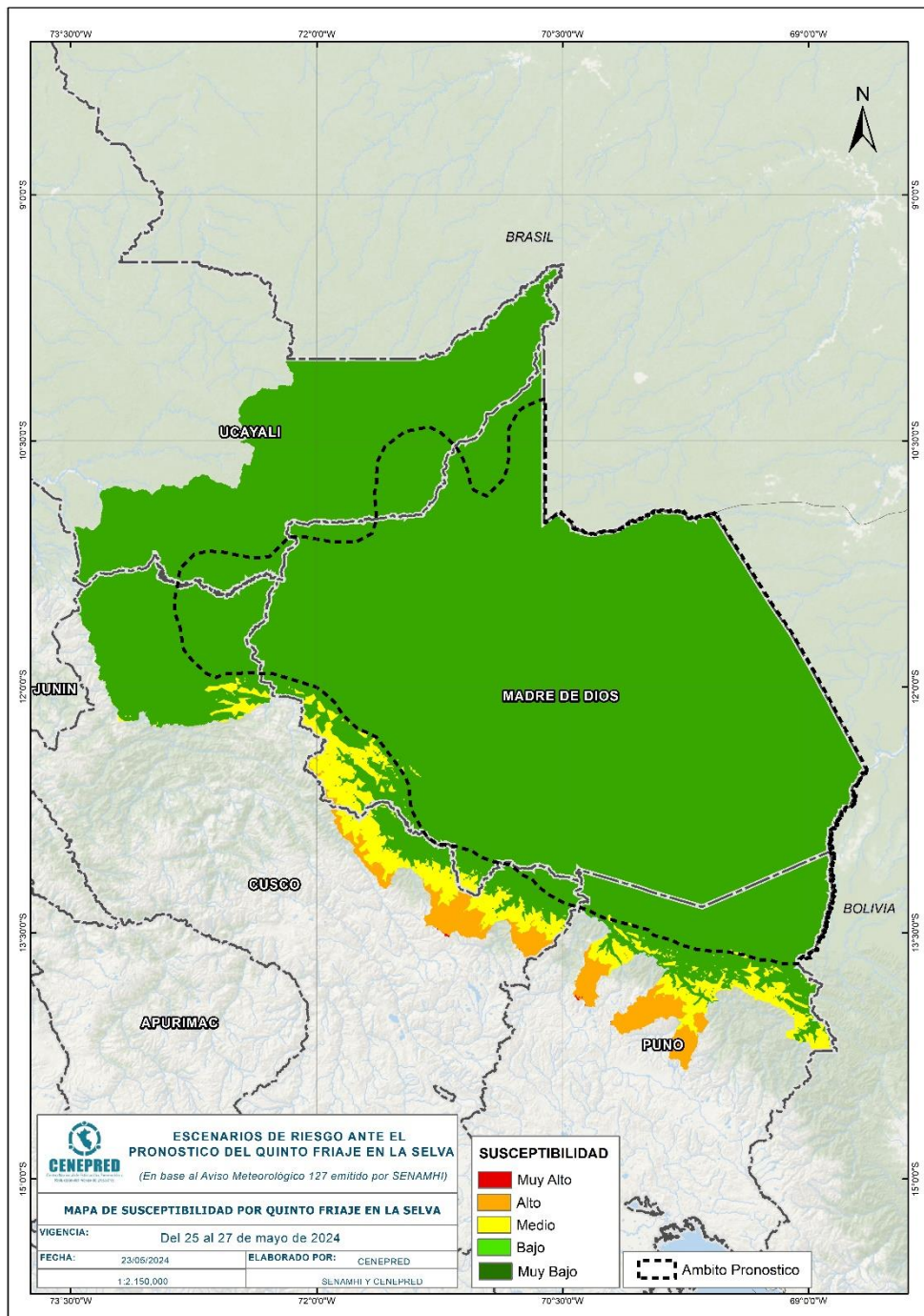


Fuente: SENAMHI Aviso Meteorológico N°127

III. ANÁLISIS DE SUSCEPTIBILIDAD POR DESCENSO DE TEMPERATURAS

Para identificar de manera general los niveles de susceptibilidad por el descenso de temperatura nocturna en la sierra se utilizó el mapa de temperaturas mínimas normales del mes de agosto, elaborado por el SENAMHI.

Figura 3. Mapa de Susceptibilidad ante el quinto friaje en la selva



Fuente: Elaborado por CENEPRED, con datos del SENAMHI.

IV. ANÁLISIS DE EXPOSICIÓN SOCIOECONÓMICA

En el análisis de exposición socioeconómica, se consideró como unidad mínima de análisis el ámbito distrital. Las variables utilizadas fueron: Pobreza por Necesidades Básicas Insatisfechas - NBI , tasa de analfabetismo y la tasa de desnutrición crónica infantil .

El valor de importancia (ponderación) de cada uno de los parámetros utilizados se estimó mediante el Proceso de Análisis Jerárquico (método de Saaty).

Finalmente, el valor de vulnerabilidad se obtuvo mediante el análisis con sistemas de información geográfica (SIG), a fin de poder ser representado cartográficamente.

Tabla 1. Parámetros de la vulnerabilidad

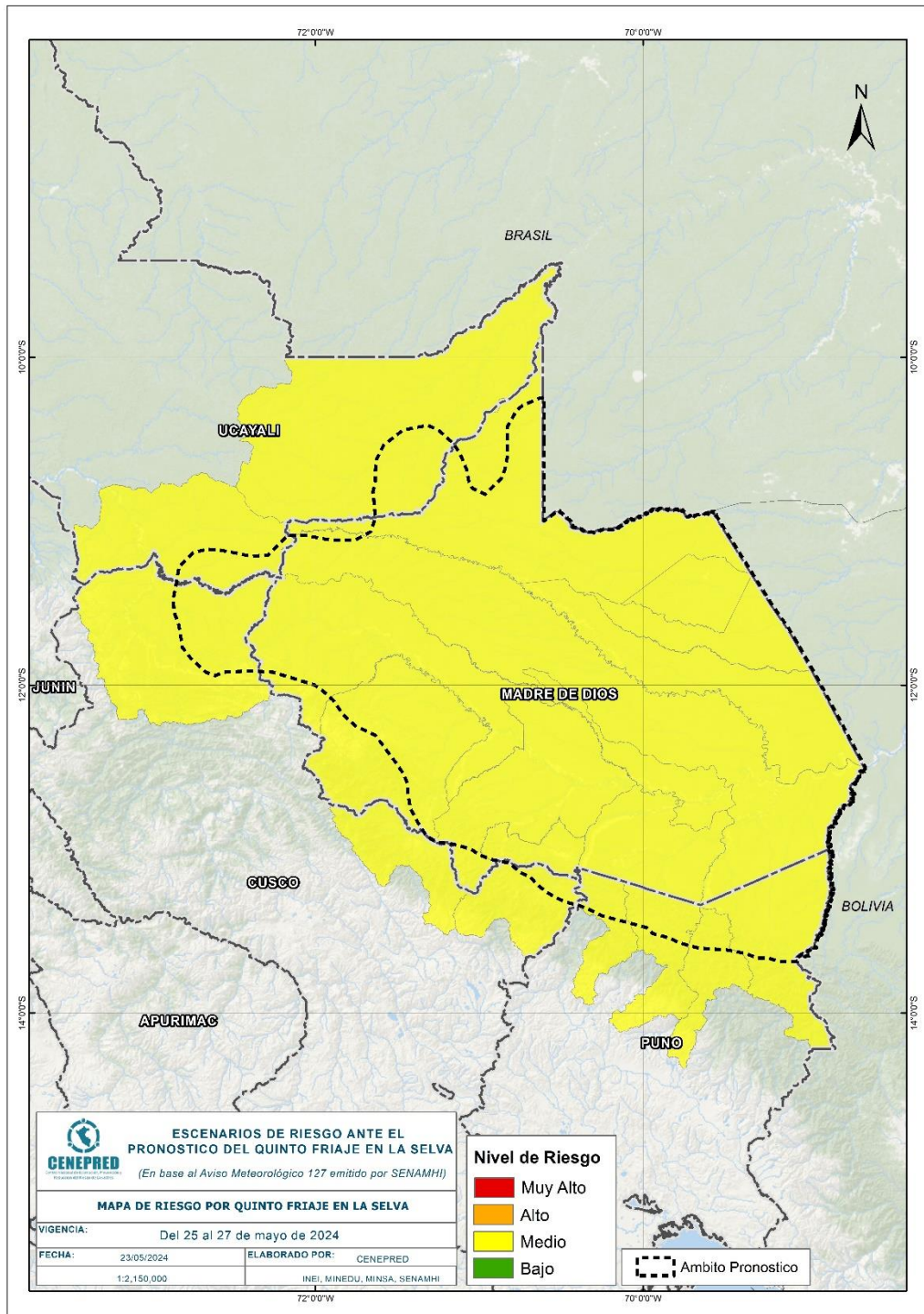
IDS_5	Valor	Peso	Desnutrición crónica infantil	Valor	Peso	Pobreza por NBI	Valor	Peso	Tasa de analfabetismo	Valor	Peso	Valor de Vulnerabilidad
Quintil 5: Mayor a 24.2	0.50	0.40	Quintil 5: Mayor a 30.7	0.50	0.30	Quintil 5: De 60% a más	0.50	0.20	Quintil 5: Mayor a 19.5	0.50	0.10	0.50
Quintil 4: 11.7 - 24.2	0.25	0.40	Quintil 4: 23.1 - 30.7	0.25	0.30	Quintil 4: 40% a 59.9%	0.30	0.20	Quintil 4: 13.4 a 19.5	0.25	0.10	0.26
Quintil 3: 5.5 - 11.6	0.15	0.40	Quintil 3: 17.0 - 23.0	0.15	0.30	Quintil 3: 20% a 39.9%	0.13	0.20	Quintil 3: 9.0 a 13.3	0.13	0.10	0.14
Quintil 2: 0.1 - 5.4	0.08	0.40	Quintil 2: 10.2 - 16.9	0.08	0.30	Quintil 2: 10% a 19.9%	0.05	0.20	Quintil 2: 5.1 a 8.9	0.08	0.10	0.07
Quintil 1: Menor a 0.1	0.02	0.40	Quintil 1: Menor a 10.1	0.02	0.30	Quintil 1: Menor a 10%	0.02	0.20	Quintil 1: Menor a 5.0	0.04	0.10	0.02

Fuente: Elaborado por CENEPRED.

V. ESCENARIO PROBABLE DE RIESGO

A continuación se muestra el resultado del escenario:

Figura 4. Mapa de riesgo por quinto friaje en la selva



Fuente: CENEPRED

Tabla 2. Elementos expuestos por departamentos según su nivel de riesgo.

RIESGO		Medio					
N°	DEPARTAMENTO	Cantidad distritos	Población			Viviendas	
			Total	De 0 a 5 años	De 60 años a más	Total	VPOPP*
1	CUSCO	3	13,591	1,407	841	3,962	3,737
2	MADRE DE DIOS	11	141,070	14,520	8,287	51,971	47,330
3	PUNO	4	27,826	2,249	2,483	15,521	15,100
4	UCAYALI	2	9,515	1,324	509	2,780	2,672
TOTAL GENERAL		20	192,002	19,500	12,120	74,234	68,839

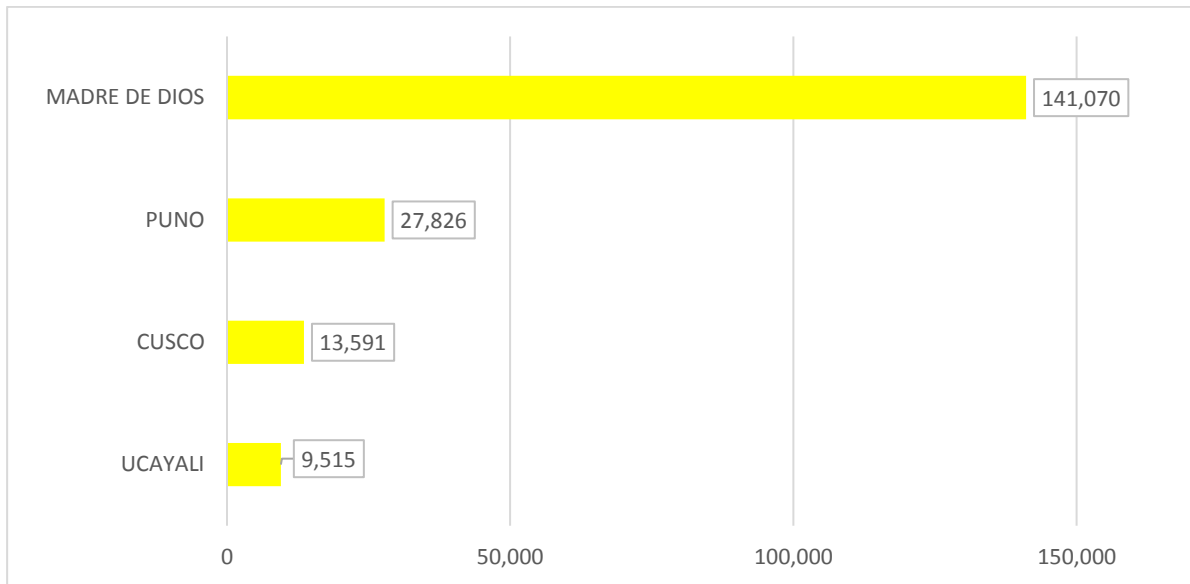
* Viviendas particulares ocupadas con personas presentes.

Fuente: Elaborado por CENEPRED con datos del Censo Nacional 2017 (INEI).

Finalmente, se presentan los resultados del escenario de riesgo:

Los departamentos con nivel de riesgo medio comprenden una población expuesta de 192,002 habitantes (Figura 5); y 74,234 viviendas particulares ocupadas con personas presentes.

Figura 5. Población por departamentos: Riesgo medio



San Isidro, 23 de mayo de 2024

El CENEPRED actualizará esta información de acuerdo a los avisos meteorológicos remitidos por del SENAMHI. El resultado de esta información se encuentra disponible en el Sistema de Información para la Gestión del Riesgo de Desastres - SIGRID, y a través de la página web del CENEPRED <https://cenepred.gob.pe/web/escenario-riesgos/> para su descarga a fin de dar a conocer de manera detallada los parámetros utilizados.