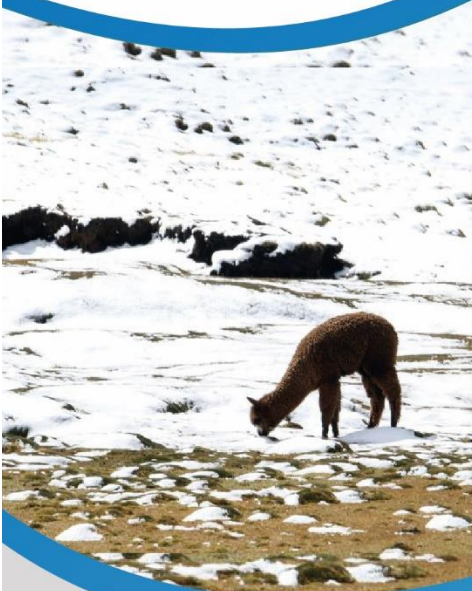




HELADAS Y FRIAJES



CENEPRED

Centro Nacional de Estimación, Prevención y
Reducción del Riesgo de Desastres

**ESCENARIO DE RIESGO
ANTE EL DESCENSO DE TEMPERATURA
NOCTURNA EN LA SIERRA
CENTRO Y SUR**

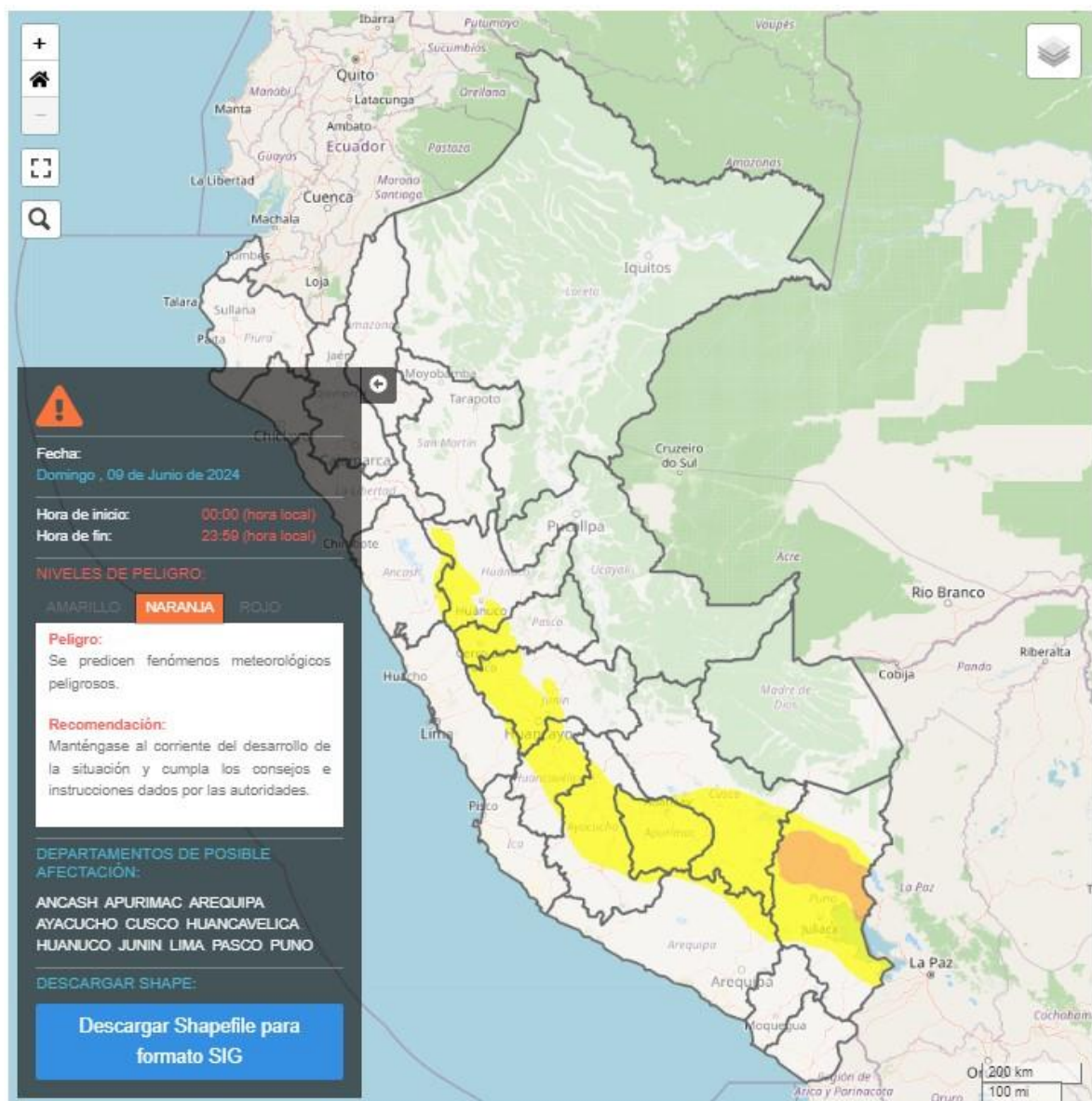
DEL 09 DE JUNIO DE 2024

I. PERSPECTIVAS

El Senamhi informa que, para el domingo 9 de junio, continuará el descenso de la temperatura nocturna de moderada a fuerte intensidad en la sierra centro y sur. Además, se esperan ráfagas de viento con velocidades próximas a los 35 km/h, escasa nubosidad e incremento de la temperatura diurna. (SENAMHI / Aviso Meteorológico N°140).

El domingo 9 de junio, se prevén temperaturas mínimas cercanas a -2°C en localidades sobre los 3200 m s. n. m. de la sierra centro y próximas a los -16°C en localidades sobre los 4000 m s. n. m. en la sierra sur.

Figura 1. Pronóstico del descenso de temperatura nocturna en la sierra centro y sur del 09 de junio de 2024.

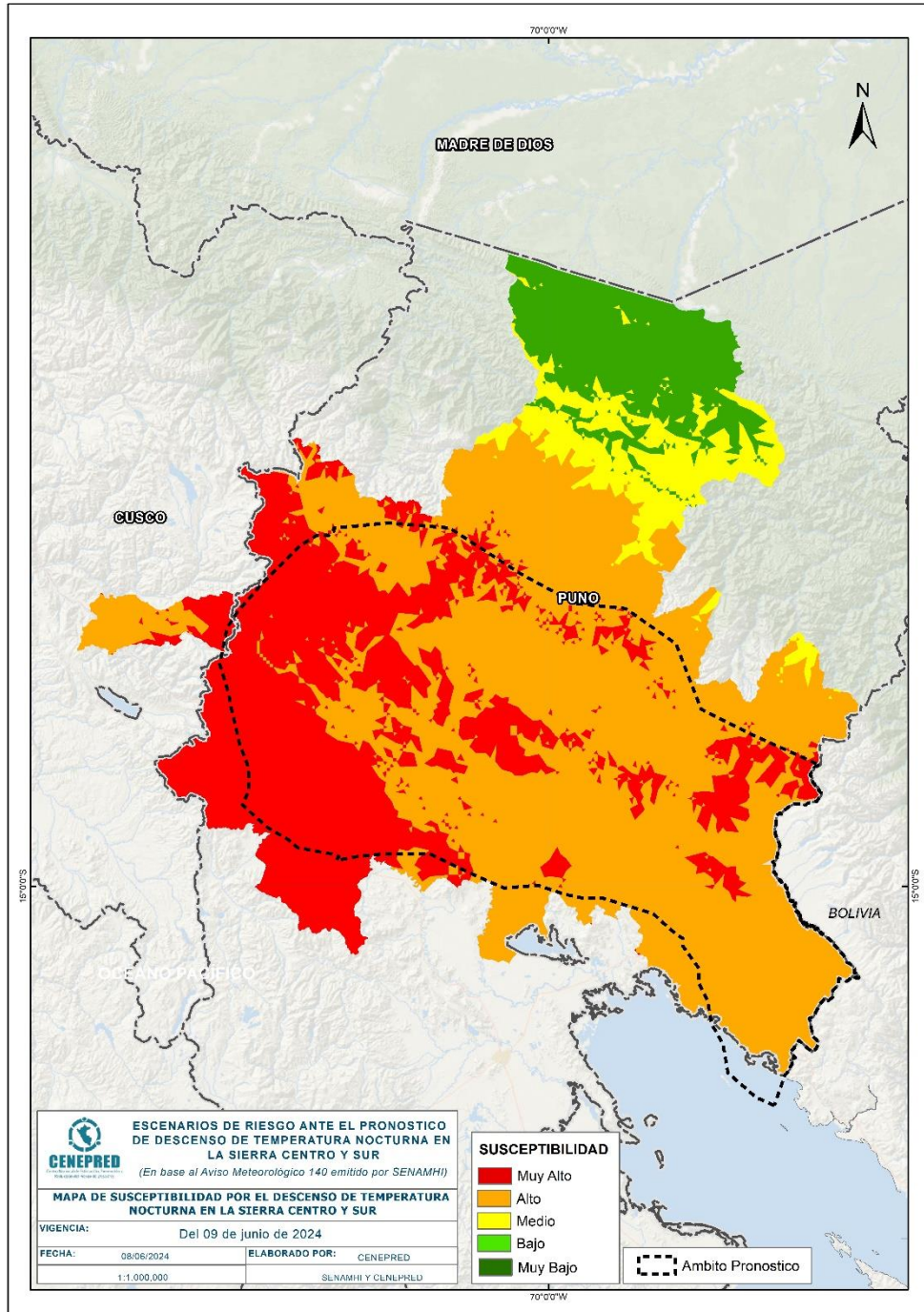


Fuente: SENAMHI Aviso Meteorológico N°140

III. ANÁLISIS DE SUSCEPTIBILIDAD POR DESCENSO DE TEMPERATURAS

Para identificar de manera general los niveles de susceptibilidad por el descenso de temperatura nocturna en la sierra centro y sierra sur se utilizó el mapa de temperaturas mínimas normales del mes de junio, elaborado por el SENAMHI.

Figura 2. Mapa de Susceptibilidad ante el descenso de temperatura nocturna en la sierra centro y sur



Fuente: Elaborado por CENEPRED, con datos del SENAMHI.

IV. ANÁLISIS DE EXPOSICIÓN SOCIOECONÓMICA

En el análisis de exposición socioeconómica, se consideró como unidad mínima de análisis el ámbito distrital. Las variables utilizadas fueron: Pobreza por Necesidades Básicas Insatisfechas - NBI, tasa de analfabetismo y la tasa de desnutrición crónica infantil.

El valor de importancia (ponderación) de cada uno de los parámetros utilizados se estimó mediante el Proceso de Análisis Jerárquico (método de Saaty).

Finalmente, el valor de vulnerabilidad se obtuvo mediante el análisis con sistemas de información geográfica (SIG), a fin de poder ser representado cartográficamente.

Tabla 1. Parámetros de la vulnerabilidad

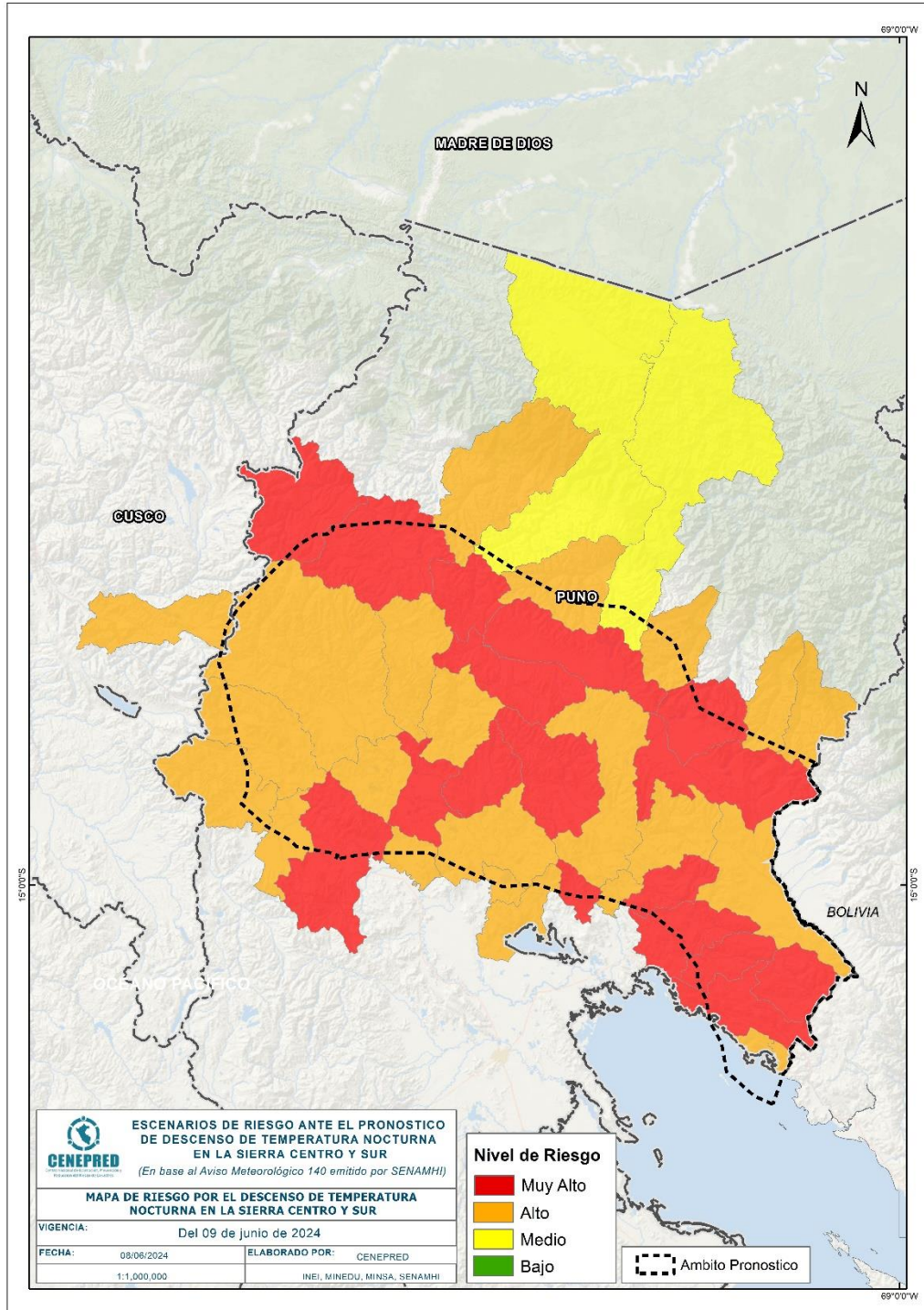
IDS_5	Valor	Peso	Desnutrición crónica infantil	Valor	Peso	Pobreza por NBI	Valor	Peso	Tasa de analfabetismo	Valor	Peso	Valor de Vulnerabilidad
Quintil 5: Mayor a 24.2	0.50	0.40	Quintil 5: Mayor a 30.7	0.50	0.30	Quintil 5: De 60% a más	0.50	0.20	Quintil 5: Mayor a 19.5	0.50	0.10	0.50
Quintil 4: 11.7 - 24.2	0.25	0.40	Quintil 4: 23.1 - 30.7	0.25	0.30	Quintil 4: 40% a 59.9%	0.30	0.20	Quintil 4: 13.4 a 19.5	0.25	0.10	0.26
Quintil 3: 5.5 - 11.6	0.15	0.40	Quintil 3: 17.0 - 23.0	0.15	0.30	Quintil 3: 20% a 39.9%	0.13	0.20	Quintil 3: 9.0 a 13.3	0.13	0.10	0.14
Quintil 2: 0.1 - 5.4	0.08	0.40	Quintil 2: 10.2 - 16.9	0.08	0.30	Quintil 2: 10% a 19.9%	0.05	0.20	Quintil 2: 5.1 a 8.9	0.08	0.10	0.07
Quintil 1: Menor a 0.1	0.02	0.40	Quintil 1: Menor a 10.1	0.02	0.30	Quintil 1: Menor a 10%	0.02	0.20	Quintil 1: Menor a 5.0	0.04	0.10	0.02

Fuente: Elaborado por CENEPRED.

V. ESCENARIO PROBABLE DE RIESGO

A continuación se muestra el resultado del escenario:

Figura 3. Mapa de riesgo por el descenso de temperatura nocturna en la sierra centro y sur



Fuente: CENEPRED

Tabla 2. Elementos expuestos por departamentos según su nivel de riesgo.

RIESGO		Muy Alto						Alto					
N°	DEPARTAMENTO	Cantidad distritos	Población			Viviendas		Cantidad distritos	Población			Viviendas	
			Total	De 0 a 5 años	De 60 años a más	Total	VPOPP*		Total	De 0 a 5 años	De 60 años a más	Total	VPOPP*
1	CUSCO	0	0	0	0	0	0	1	57,827	4,819	6,313	21,017	18,950
2	PUNO	17	129,899	9,596	18,797	81,707	74,891	22	144,698	11,613	18,585	75,068	70,203
TOTAL GENERAL		17	129,899	9,596	18,797	81,707	74,891	23	202,525	16,432	24,898	96,085	89,153

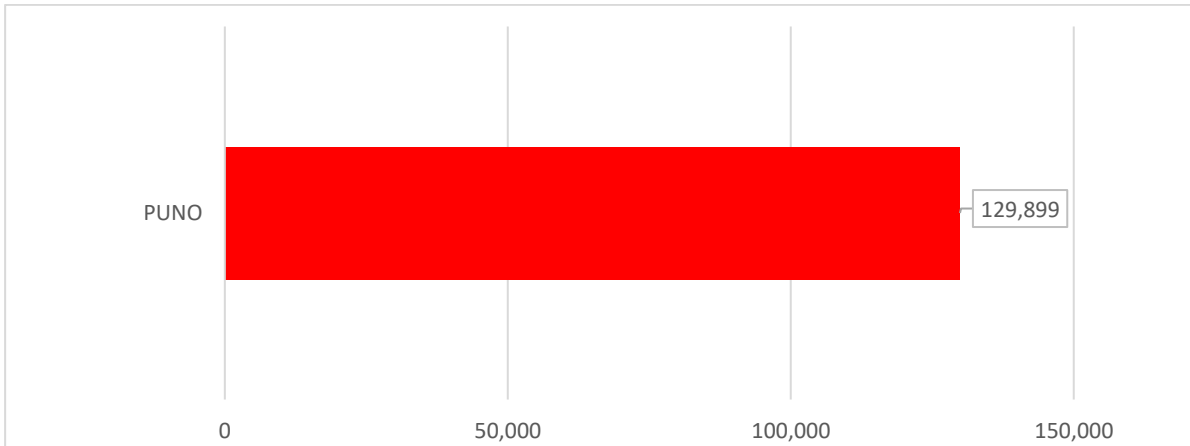
* Viviendas particulares ocupadas con personas presentes.

Fuente: Elaborado por CENEPRED con datos del Censo Nacional 2017 (INEI).

Finalmente, se presentan los resultados del escenario de riesgo:

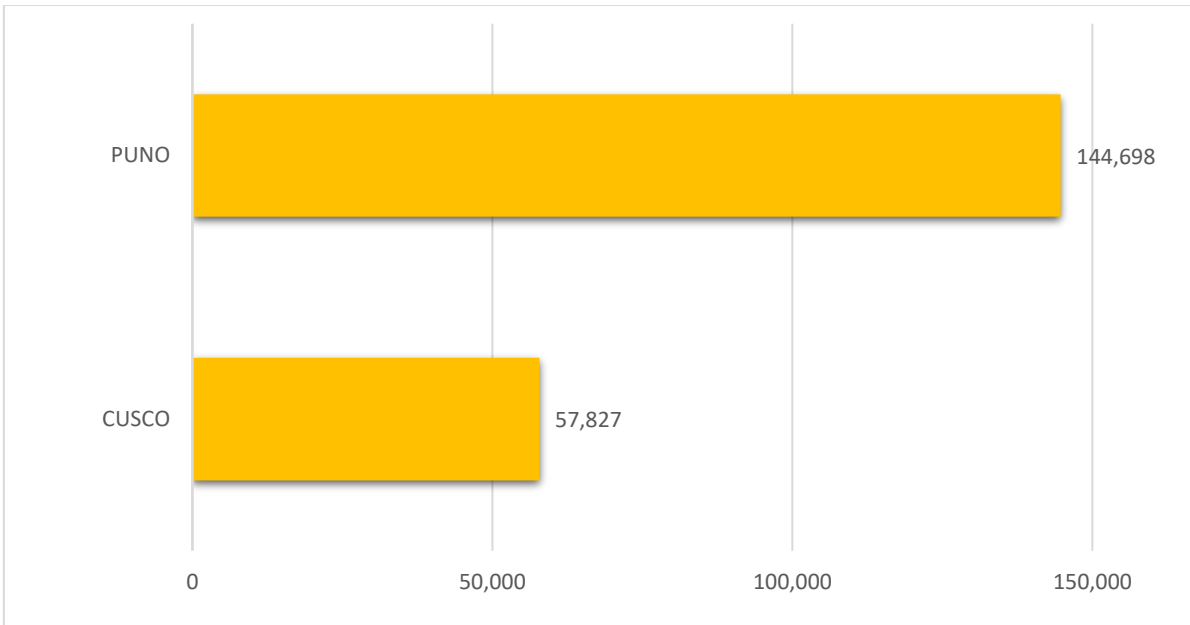
Los departamentos con nivel de riesgo Muy Alto comprenden una población expuesta de 129,899 habitantes (Figura 4); y 74,891 viviendas particulares ocupadas con personas presentes.

Figura 4. Población por departamentos: Riesgo muy alto



Los departamentos con nivel de riesgo Alto comprenden una población expuesta de 202,525 habitantes (Figura 6); y 89,153 viviendas particulares ocupadas con personas presentes.

Figura 6. Población por departamentos: Riesgo alto



San Isidro, 08 de junio de 2024

El CENEPRED actualizará esta información de acuerdo a los avisos meteorológicos remitidos por del SENAMHI. El resultado de esta información se encuentra disponible en el Sistema de Información para la Gestión del Riesgo de Desastres - SIGRID, y a través de la página web del CENEPRED <https://cenepred.gob.pe/web/escenario-riesgos/> para su descarga a fin de dar a conocer de manera detallada los parámetros utilizados.