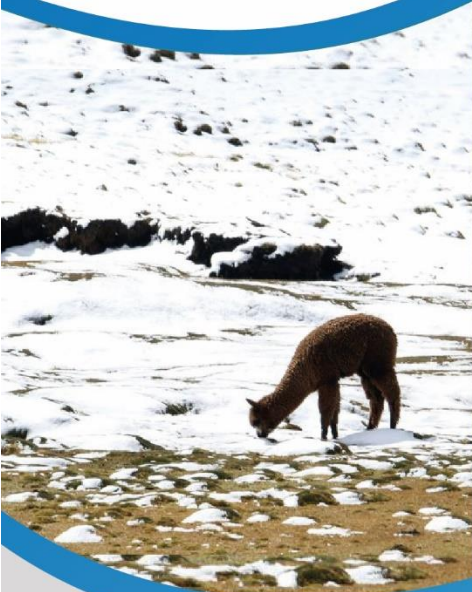




HELADAS Y FRIAJES



CENEPRED

Centro Nacional de Estimación, Prevención y
Reducción del Riesgo de Desastres

ESCENARIO DE RIESGO ANTE EL OCTAVO FRIAJE EN LA SELVA (EXTENSIÓN DEL AVISO 166)

DEL 15 AL 17 DE JULIO DE 2024

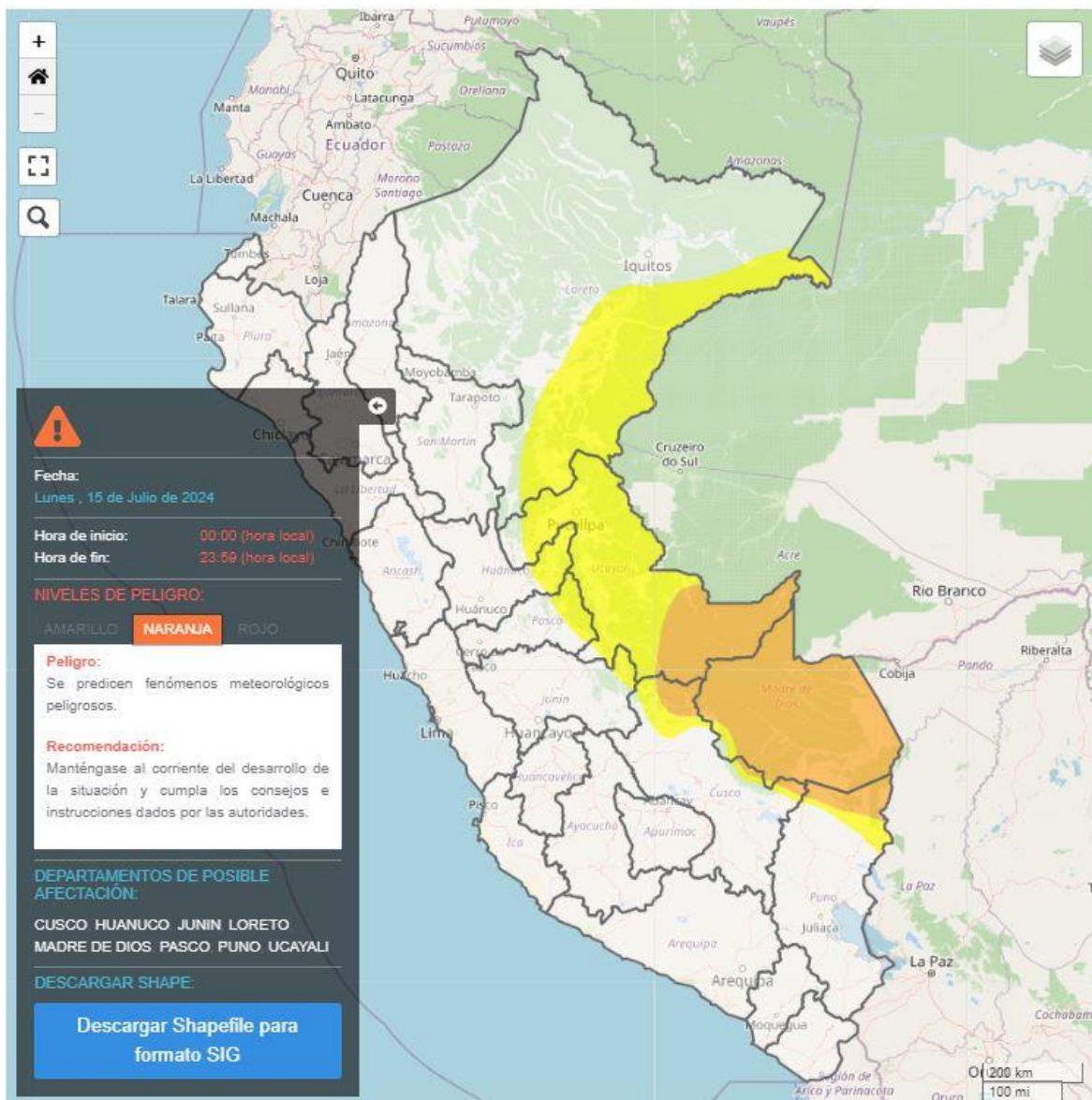
www.cenepred.gob.pe

I. PERSPECTIVAS

El SENAMHI informa que, continuará desde el lunes 15 al miércoles 16 de julio, el descenso de la temperatura nocturna de moderada a fuerte intensidad en la selva, debido al octavo friaje del año. Este descenso de temperatura estará acompañado de sensación de frío y ráfagas de viento con velocidades de alrededor de los 50 km/h. (SENAMHI / Aviso Meteorológico N°171).

El lunes 15 de julio, se prevén temperaturas mínimas alrededor de los 18 °C para selva norte y selva centro y valores próximos a los 12°C en la selva sur.

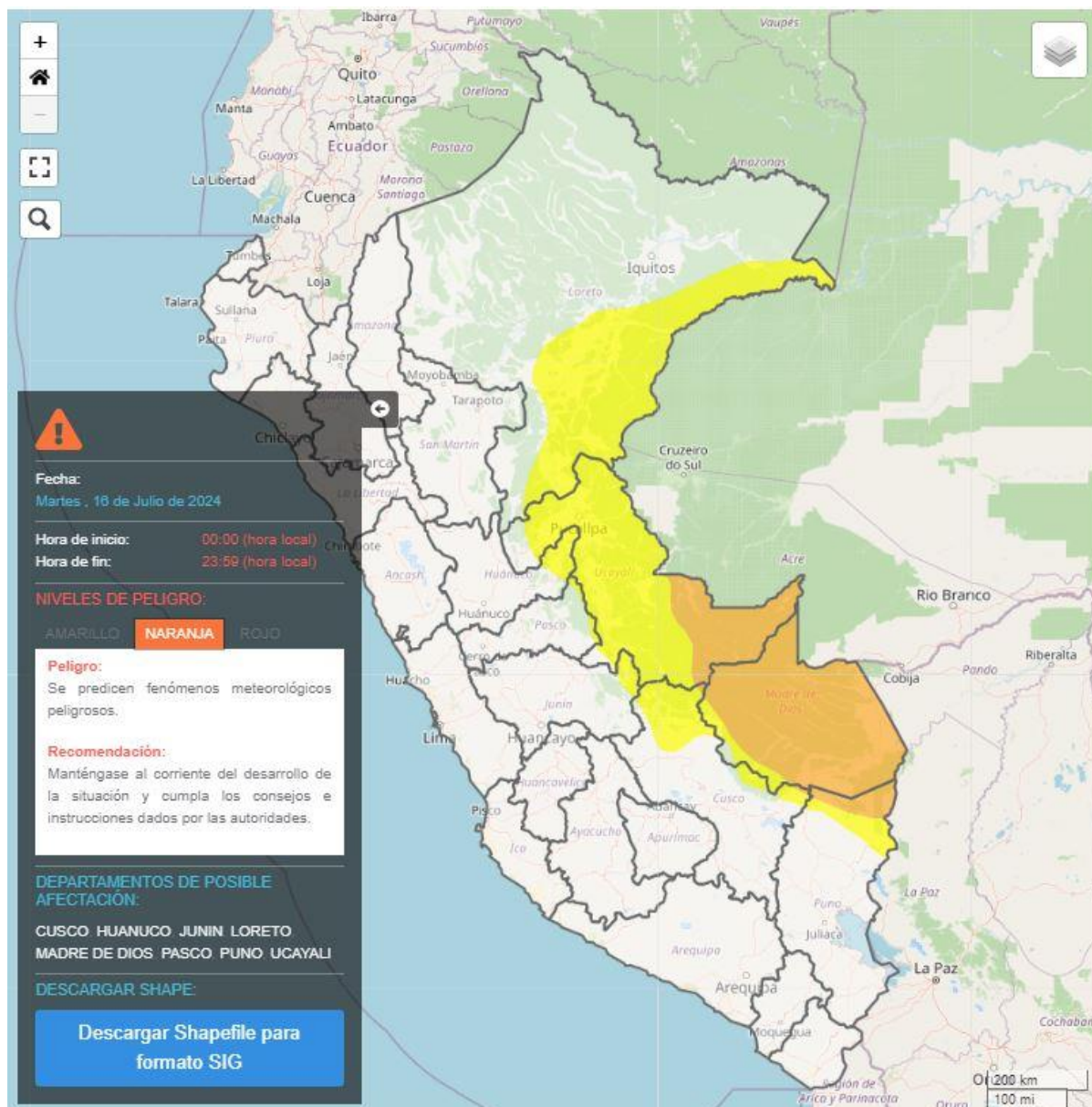
Figura 1. Pronóstico del Octavo friaje en la selva del 15 de julio de 2024



Fuente: SENAMHI Aviso Meteorológico N°171

El martes 16 de julio, se prevén temperaturas mínimas de alrededor de los 18 °C para selva norte y selva centro y valores próximos a los 12°C en la selva sur.

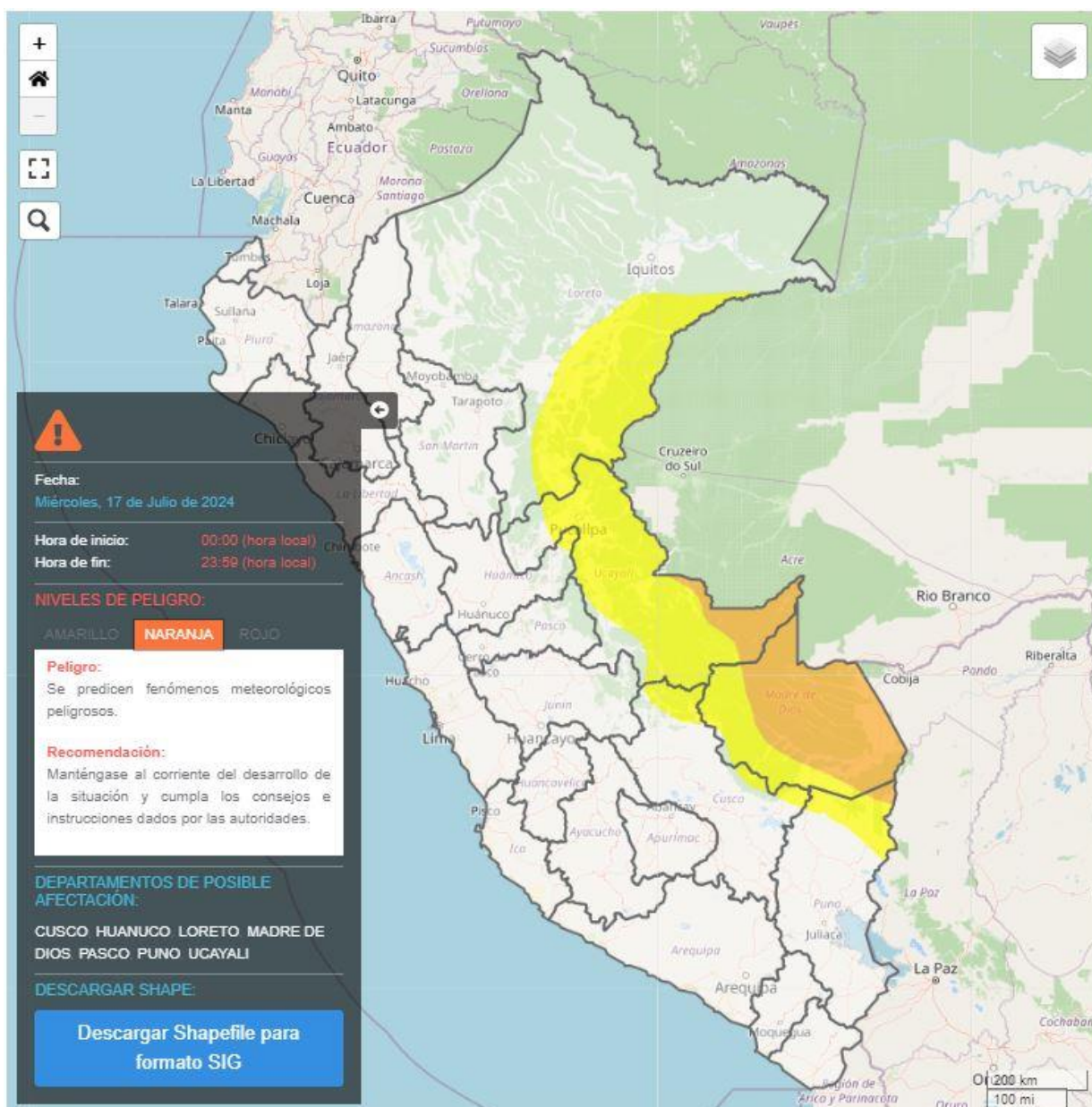
Figura 2. Pronóstico del Octavo friaje en la selva del 16 de julio de 2024



Fuente: SENAMHI Aviso Meteorológico N° 171

El miércoles 17 de julio, se prevén temperaturas mínimas de alrededor de los 18 °C para selva norte y centro y valores próximos a los 12°C en la selva sur.

Figura 3. Pronóstico del Octavo friaje en la selva del 17 de julio de 2024



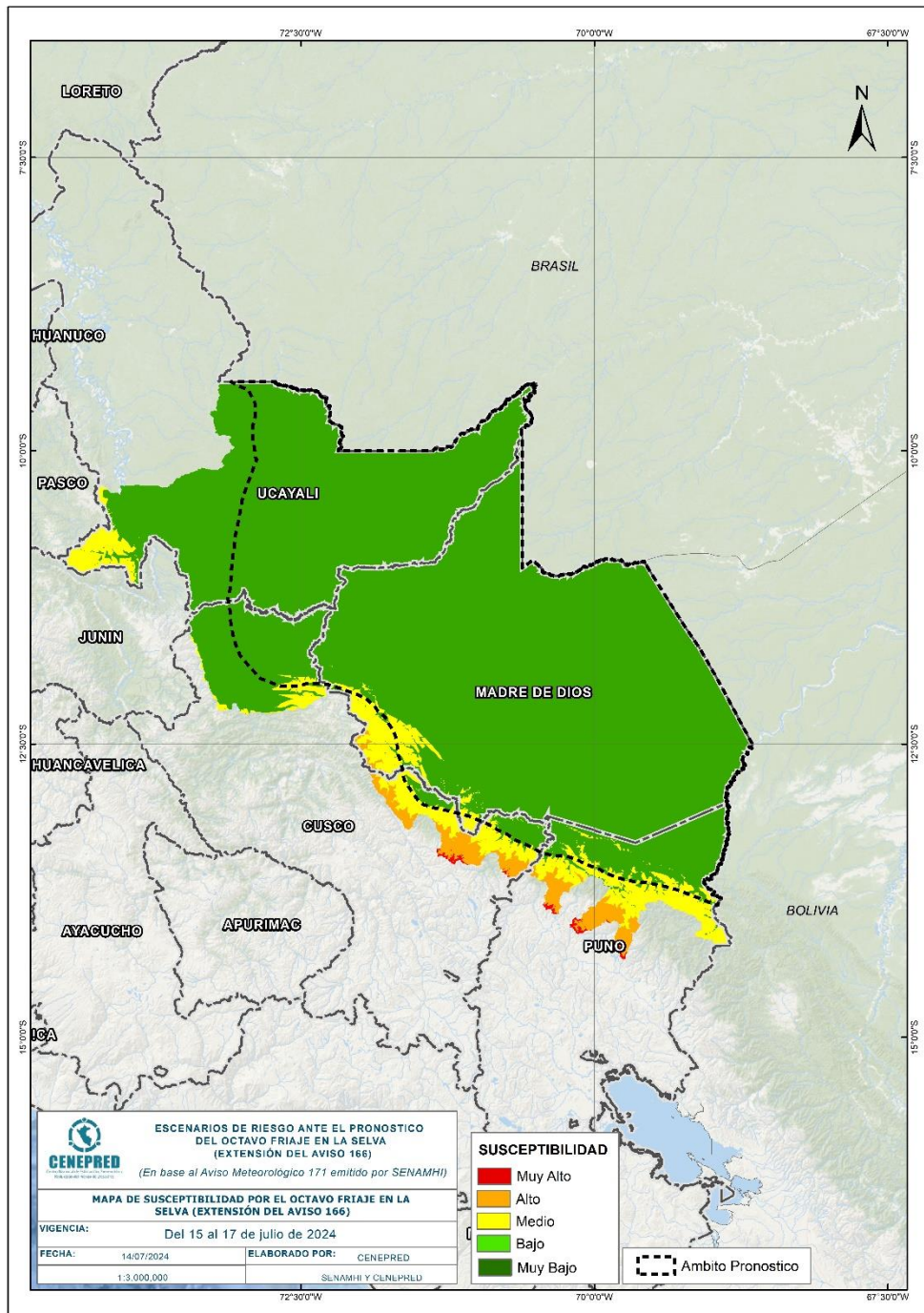
Fuente: SENAMHI Aviso Meteorológico N° 171

Para efectos de análisis se ha unido el ámbito de los diferentes días que implica el aviso, obteniendo un solo ámbito de exposición por los días de duración del aviso.

III. ANÁLISIS DE SUSCEPTIBILIDAD POR DESCENSO DE TEMPERATURAS

Para identificar de manera general los niveles de susceptibilidad por el octavo friaje en la selva se utilizó el mapa de temperaturas mínimas normales del mes de julio, elaborado por el SENAMHI.

Figura 4. Mapa de Susceptibilidad ante el octavo friaje en la selva



Fuente: Elaborado por CENEPRED, con datos del SENAMHI.

IV. ANÁLISIS DE EXPOSICIÓN SOCIOECONÓMICA

En el análisis de exposición socioeconómica, se consideró como unidad mínima de análisis el ámbito distrital. Las variables utilizadas fueron: Pobreza por Necesidades Básicas Insatisfechas - NBI, tasa de analfabetismo y la tasa de desnutrición crónica infantil.

El valor de importancia (ponderación) de cada uno de los parámetros utilizados se estimó mediante el Proceso de Análisis Jerárquico (método de Saaty).

Finalmente, el valor de vulnerabilidad se obtuvo mediante el análisis con sistemas de información geográfica (SIG), a fin de poder ser representado cartográficamente.

Tabla 1. Parámetros de la vulnerabilidad

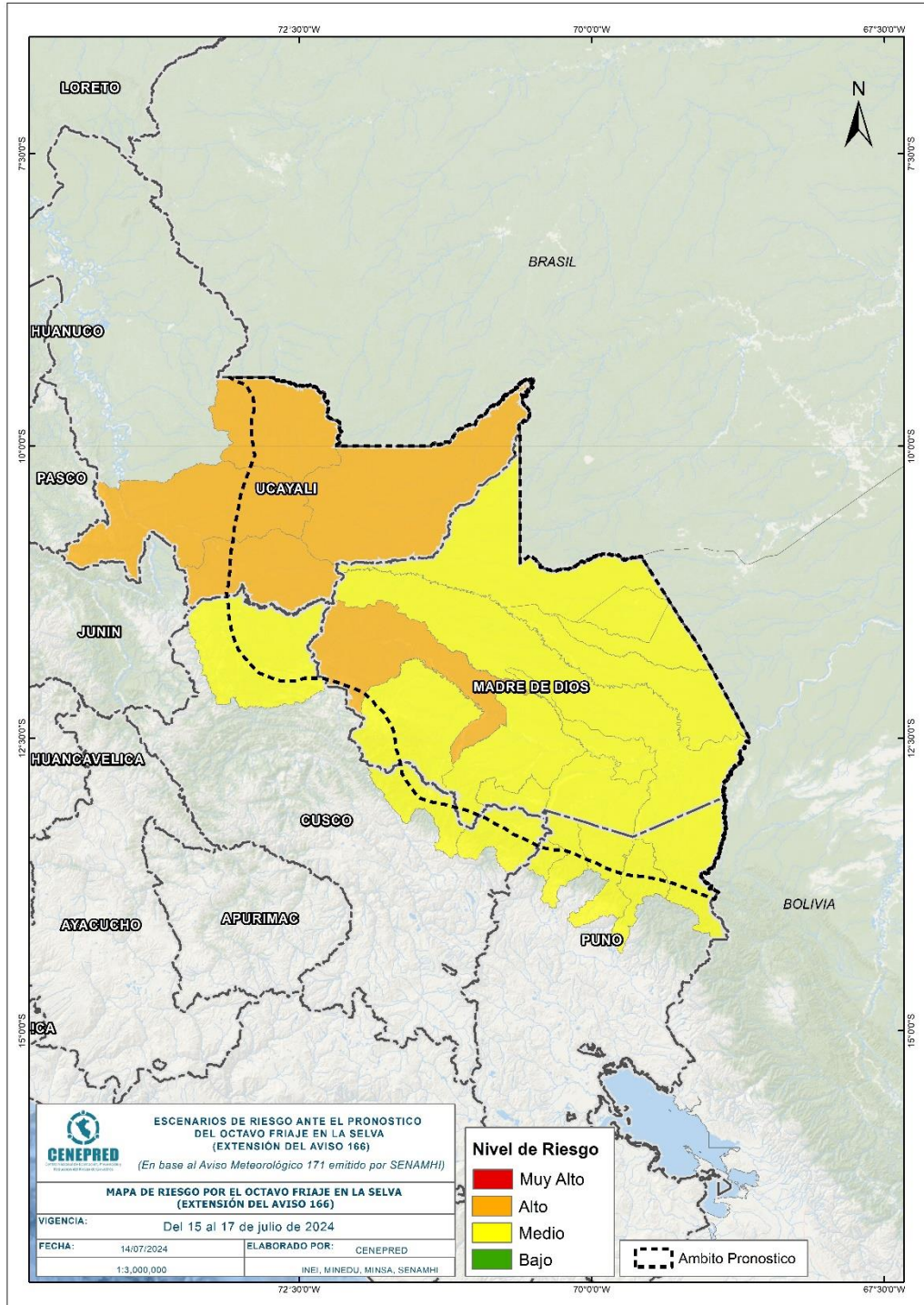
IDS_5	Valor	Peso	Desnutrición crónica infantil	Valor	Peso	Pobreza por NBI	Valor	Peso	Tasa de analfabetismo	Valor	Peso	Valor de Vulnerabilidad
Quintil 5: Mayor a 24.2	0.50	0.40	Quintil 5: Mayor a 30.7	0.50	0.30	Quintil 5: De 60% a más	0.50	0.20	Quintil 5: Mayor a 19.5	0.50	0.10	0.50
Quintil 4: 11.7 - 24.2	0.25	0.40	Quintil 4: 23.1 - 30.7	0.25	0.30	Quintil 4: 40% a 59.9%	0.30	0.20	Quintil 4: 13.4 a 19.5	0.25	0.10	0.26
Quintil 3: 5.5 - 11.6	0.15	0.40	Quintil 3: 17.0 - 23.0	0.15	0.30	Quintil 3: 20% a 39.9%	0.13	0.20	Quintil 3: 9.0 a 13.3	0.13	0.10	0.14
Quintil 2: 0.1 - 5.4	0.08	0.40	Quintil 2: 10.2 - 16.9	0.08	0.30	Quintil 2: 10% a 19.9%	0.05	0.20	Quintil 2: 5.1 a 8.9	0.08	0.10	0.07
Quintil 1: Menor a 0.1	0.02	0.40	Quintil 1: Menor a 10.1	0.02	0.30	Quintil 1: Menor a 10%	0.02	0.20	Quintil 1: Menor a 5.0	0.04	0.10	0.02

Fuente: Elaborado por CENEPRED.

V. ESCENARIO PROBABLE DE RIESGO

A continuación se muestra el resultado del escenario:

Figura 5. Mapa de riesgo por el el octavo friaje en la selva



Fuente: CENEPRED

Tabla 2. Elementos expuestos por departamentos según su nivel de riesgo.

RIESGO		Alto						Medio					
N°	DEPARTAMENTO	Cantidad distritos	Población			Viviendas		Cantidad distritos	Población			Viviendas	
			Total	De 0 a 5 años	De 60 años a más	Total	VPOPP*		Total	De 0 a 5 años	De 60 años a más	Total	VPOPP*
1	CUSCO	0	0	0	0	0	0	3	13.591	1.407	841	3.962	3.737
2	MADRE DE DIOS	1	1.402	230	65	425	396	10	139.668	14.290	8.222	51.546	46.934
3	PUNO	0	0	0	0	0	0	5	34.658	2.801	2.889	17.481	17.023
4	UCAYALI	4	43.920	6.582	1.989	13.505	12.556	0	0	0	0	0	0
TOTAL GENERAL		5	45.322	6.812	2.054	13.930	12.952	18	187.917	18.498	11.952	72.989	67.694

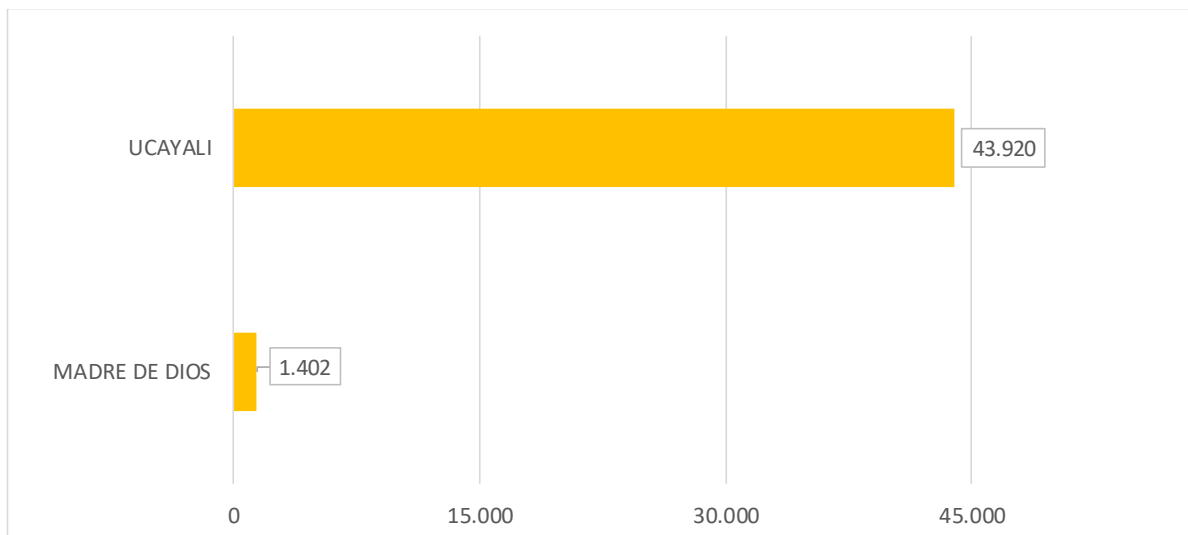
* Viviendas particulares ocupadas con personas presentes.

Fuente: Elaborado por CENEPRED con datos del Censo Nacional 2017 (INEI).

Finalmente, se presentan los resultados del escenario de riesgo:

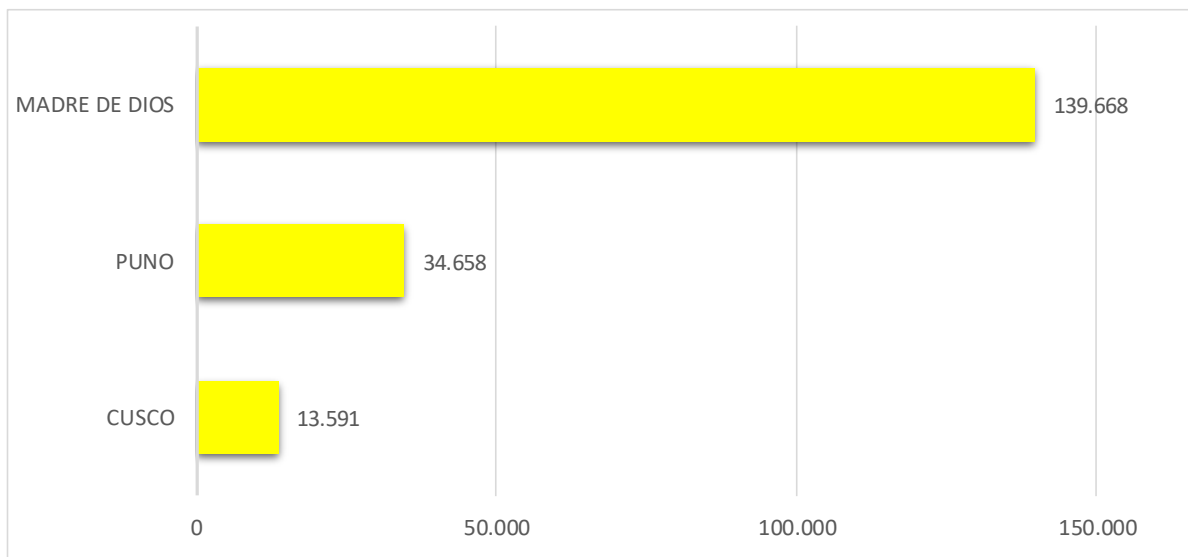
Los departamentos con nivel de riesgo Alto comprenden una población expuesta de 45.322 habitantes (Figura 6); y 12.952 viviendas particulares ocupadas con personas presentes.

Figura 6. Población por departamentos: Riesgo alto



Los departamentos con nivel de riesgo Medio comprenden una población expuesta de 187.917 habitantes (Figura 7); y 67.694 viviendas particulares ocupadas con personas presentes.

Figura 7. Población por departamentos: Riesgo medio



San Isidro, 14 de julio de 2024

El CENEPRED actualizará esta información de acuerdo a los avisos meteorológicos remitidos por del SENAMHI. El resultado de esta información se encuentra disponible en el Sistema de Información para la Gestión del Riesgo de Desastres - SIGRID, y a través de la página web del CENEPRED <https://cenepred.gob.pe/web/escenario-riesgos/> para su descarga a fin de dar a conocer de manera detallada los parámetros utilizados.