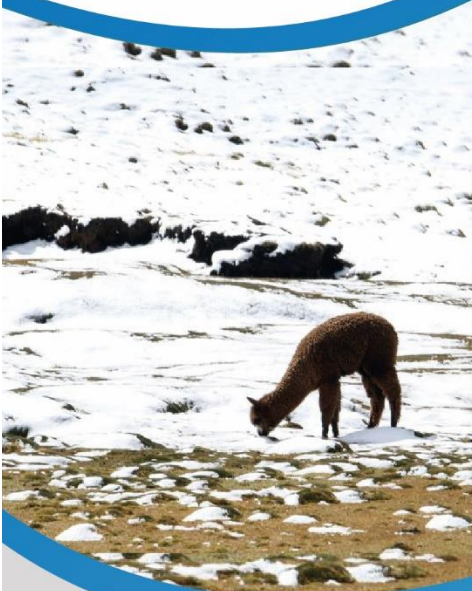




HELADAS Y FRIAJES



CENEPRED

Centro Nacional de Estimación, Prevención y
Reducción del Riesgo de Desastres

ESCENARIO DE RIESGO ANTE EL DESCENSO DE TEMPERATURA NOCTURNA EN LA SIERRA CENTRO Y SUR

DEL 22 AL 24 DE AGOSTO DE 2024

I. PERSPECTIVAS

El Senamhi informa que, desde el jueves 22 al sábado 24 de agosto, se presentará el descenso de la temperatura nocturna en la sierra centro y sur. Además, se esperan ráfagas de viento con velocidades próximas a los 40 km/h, escasa nubosidad e incremento de la temperatura diurna.

El jueves 22 de agosto, se prevén temperaturas mínimas próximas a los -12°C en localidades sobre los 4000 m s. n. m. en la sierra sur.

Figura 1. Pronóstico del descenso de temperatura nocturna en la sierra centro y sur del 22 de agosto de 2024

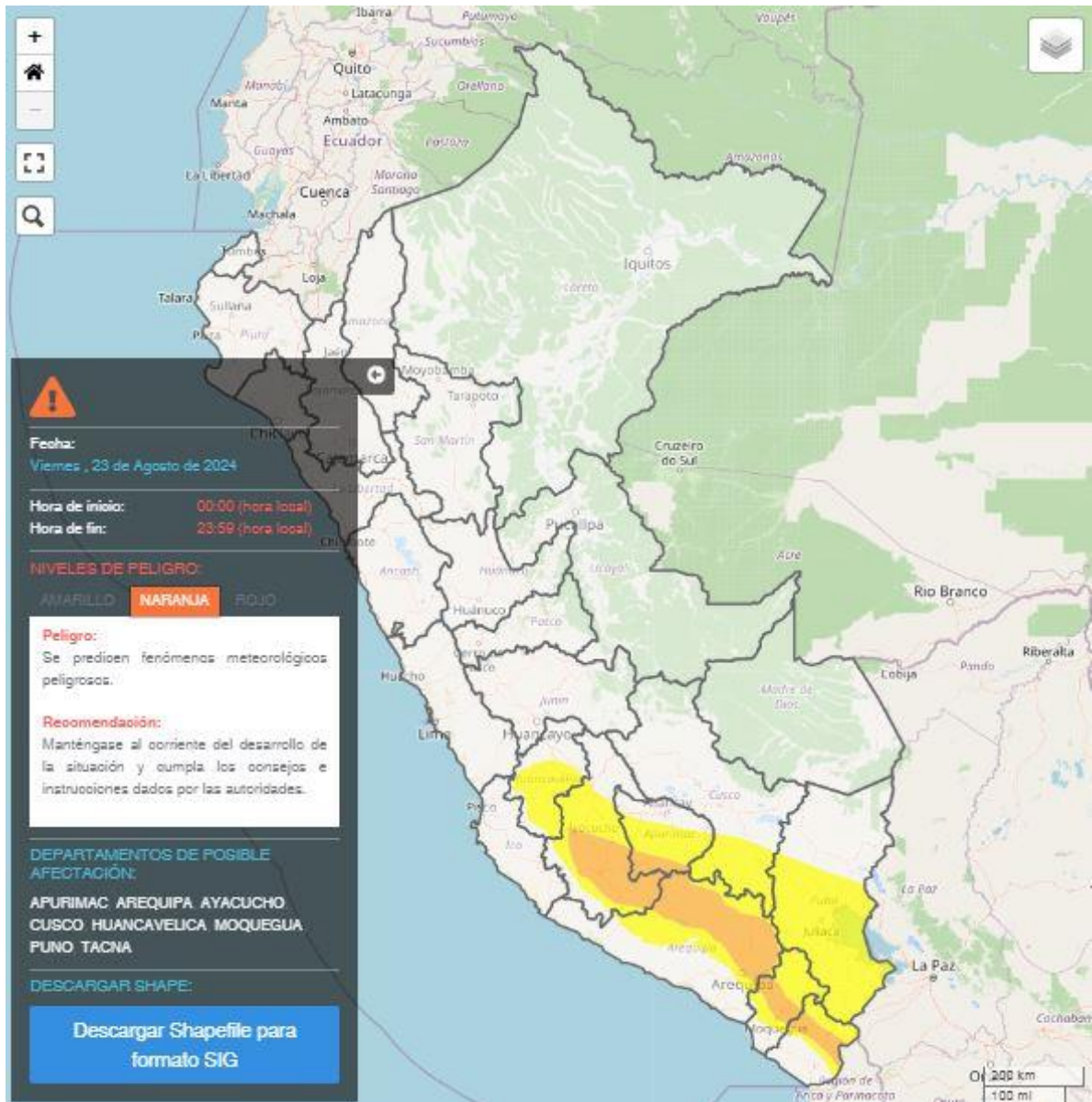


Fuente: SENAMHI Aviso Meteorológico N° 221



El viernes 23 de agosto, se prevén temperaturas mínimas próximas a los $-3\text{ }^{\circ}\text{C}$ en localidades sobre los 3200 m s. n. m. en la sierra centro y por debajo de $-14\text{ }^{\circ}\text{C}$ en localidades sobre los 4000 m s. n. m. en la sierra sur.

Figura 2. Pronóstico del descenso de temperatura nocturna en la sierra centro y sur del 23 de agosto de 2024



Fuente: SENAMHI Aviso Meteorológico N° 221

El sábado 24 de agosto, se prevén temperaturas mínimas próximas a los $-3\text{ }^{\circ}\text{C}$ en localidades sobre los 3200 m s. n. m. en la sierra centro y por debajo de $-14\text{ }^{\circ}\text{C}$ en localidades sobre los 4000 m s. n. m. en la sierra sur.

Figura 3. Pronóstico del descenso de temperatura nocturna en la sierra centro y sur del 24 de agosto de 2024



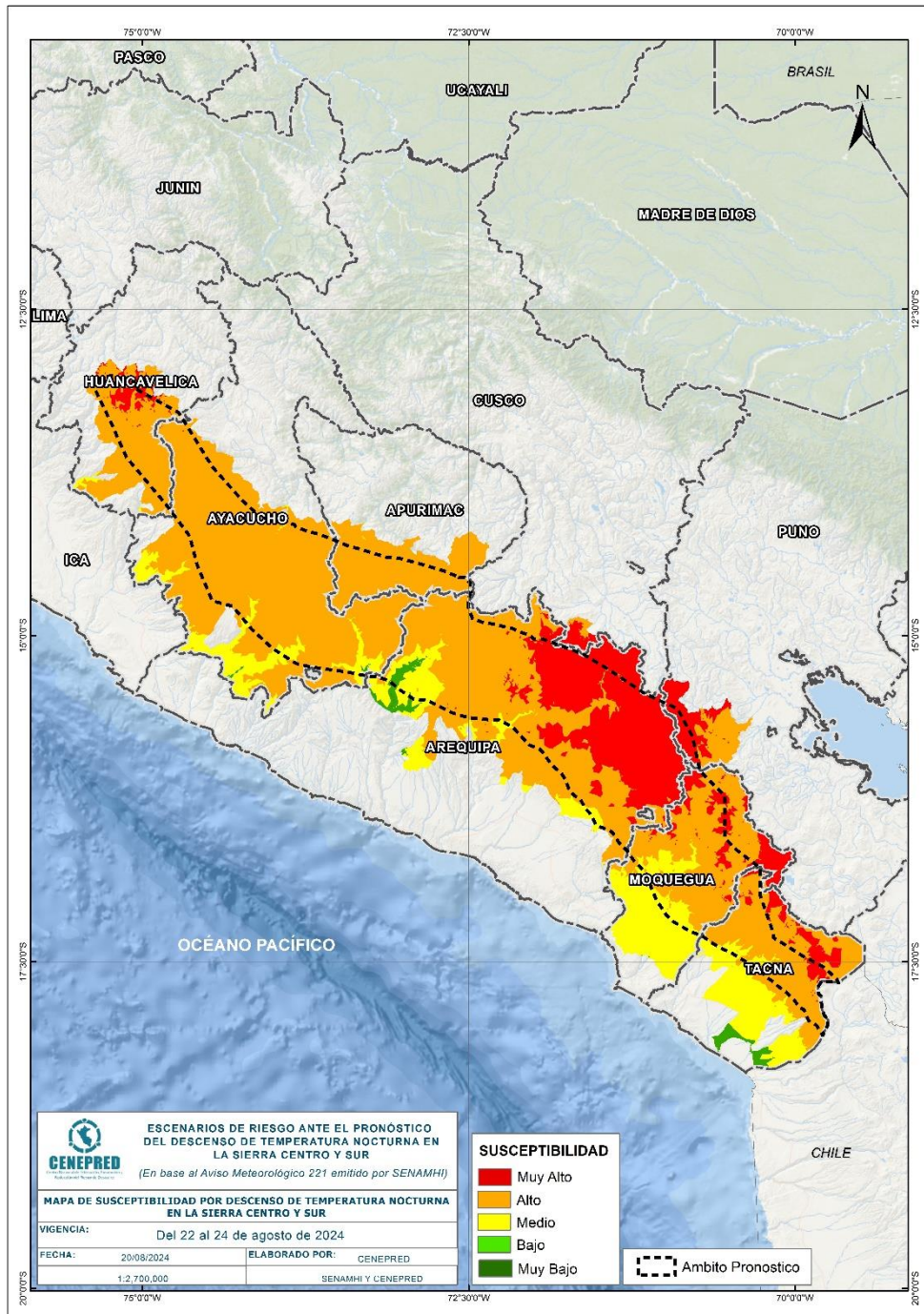
Fuente: SENAMHI Aviso Meteorológico N° 221

Para efectos de análisis se ha unido el ámbito de los diferentes días que implica el aviso, obteniendo un solo ámbito de exposición por los días de duración del aviso.

III. ANÁLISIS DE SUSCEPTIBILIDAD POR DESCENSO DE TEMPERATURAS

Para identificar de manera general los niveles de susceptibilidad por el descenso de temperatura diurna en la selva se utilizó el mapa de temperaturas mínimas normales del mes de agosto, elaborado por el SENAMHI.

Figura 4. Mapa de Susceptibilidad ante el descenso de temperatura nocturna en la sierra centro y sur



Fuente: Elaborado por CENEPRED, con datos del SENAMHI.

IV. ANÁLISIS DE EXPOSICIÓN SOCIOECONÓMICA

En el análisis de exposición socioeconómica, se consideró como unidad mínima de análisis el ámbito distrital. Las variables utilizadas fueron: Pobreza por Necesidades Básicas Insatisfechas - NBI , tasa de analfabetismo y la tasa de desnutrición crónica infantil .

El valor de importancia (ponderación) de cada uno de los parámetros utilizados se estimó mediante el Proceso de Análisis Jerárquico (método de Saaty).

Finalmente, el valor de vulnerabilidad se obtuvo mediante el análisis con sistemas de información geográfica (SIG), a fin de poder ser representado cartográficamente.

Tabla 1. Parámetros de la vulnerabilidad

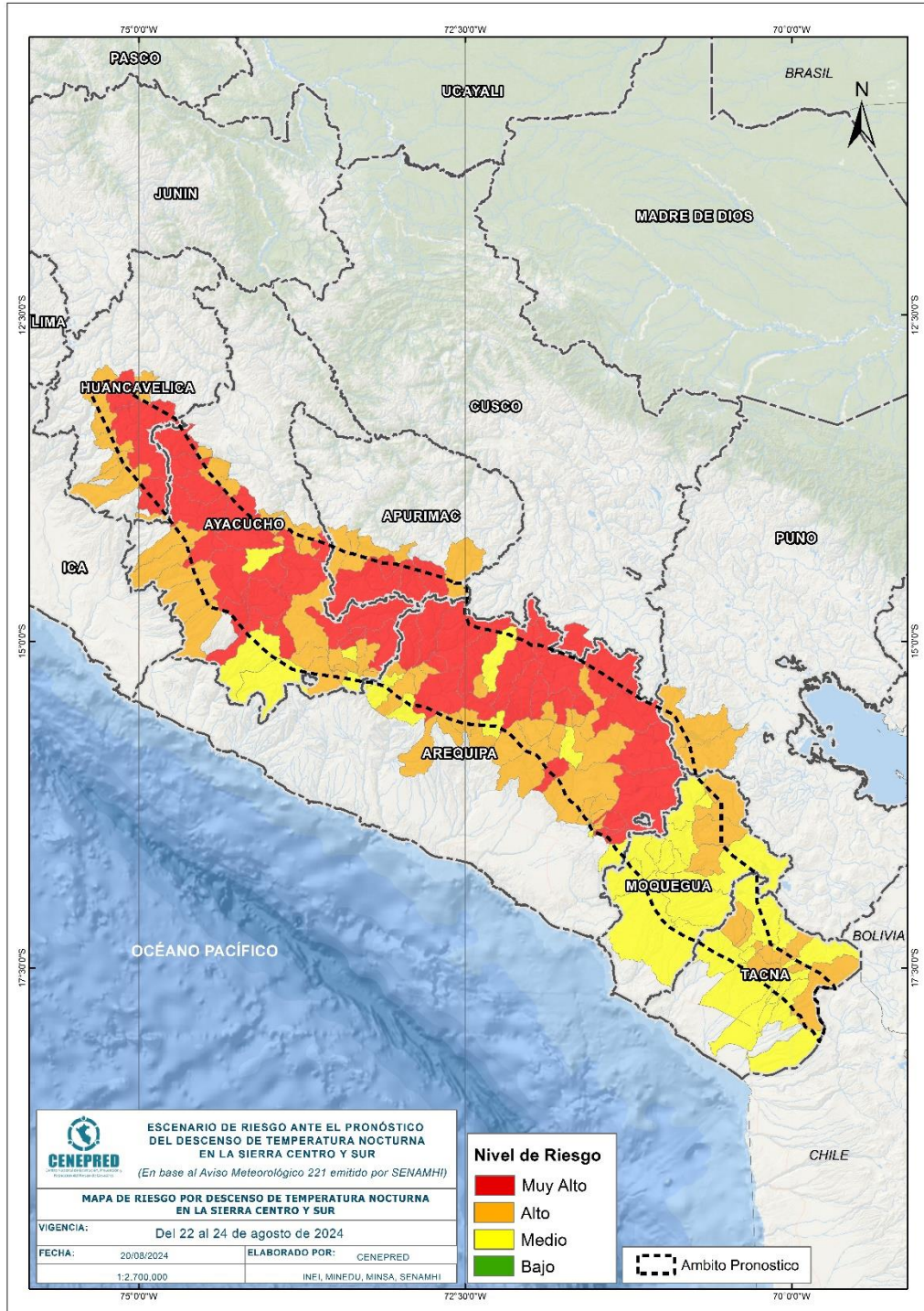
IDS_5	Valor	Peso	Desnutrición crónica infantil	Valor	Peso	Pobreza por NBI	Valor	Peso	Tasa de analfabetismo	Valor	Peso	Valor de Vulnerabilidad
Quintil 5: Mayor a 24.2	0.50	0.40	Quintil 5: Mayor a 30.7	0.50	0.30	Quintil 5: De 60% a más	0.50	0.20	Quintil 5: Mayor a 19.5	0.50	0.10	0.50
Quintil 4: 11.7 - 24.2	0.25	0.40	Quintil 4: 23.1 - 30.7	0.25	0.30	Quintil 4: 40% a 59.9%	0.30	0.20	Quintil 4: 13.4 a 19.5	0.25	0.10	0.26
Quintil 3: 5.5 - 11.6	0.15	0.40	Quintil 3: 17.0 - 23.0	0.15	0.30	Quintil 3: 20% a 39.9%	0.13	0.20	Quintil 3: 9.0 a 13.3	0.13	0.10	0.14
Quintil 2: 0.1 - 5.4	0.08	0.40	Quintil 2: 10.2 - 16.9	0.08	0.30	Quintil 2: 10% a 19.9%	0.05	0.20	Quintil 2: 5.1 a 8.9	0.08	0.10	0.07
Quintil 1: Menor a 0.1	0.02	0.40	Quintil 1: Menor a 10.1	0.02	0.30	Quintil 1: Menor a 10%	0.02	0.20	Quintil 1: Menor a 5.0	0.04	0.10	0.02

Fuente: Elaborado por CENEPRED.

V. ESCENARIO PROBABLE DE RIESGO

A continuación se muestra el resultado del escenario:

Figura 5. Mapa de riesgo por el descenso de temperatura nocturna en la sierra centro y sur



Fuente: CENEPRED

Tabla 2. Elementos expuestos por departamentos según su nivel de riesgo.

RIESGO		Muy Alto						Alto					
N°	DEPARTAMENTO	Cantidad distritos	Población			Viviendas		Cantidad distritos	Población			Viviendas	
			Total	De 0 a 5 años	De 60 años a más	Total	VPOPP*		Total	De 0 a 5 años	De 60 años a más	Total	VPOPP*
1	APURIMAC	4	7,986	574	1,432	6,667	6,215	5	11,610	959	1,731	6,813	6,107
2	AREQUIPA	23	107,758	8,153	14,675	45,098	39,516	28	763,280	59,571	95,671	292,535	256,083
3	AYACUCHO	22	51,938	4,058	8,815	31,979	28,098	22	40,936	3,038	7,711	26,657	23,382
4	CUSCO	1	1,643	130	282	1,035	915	0	0	0	0	0	0
5	HUANCAVELICA	3	4,653	410	720	3,638	3,032	7	9,600	866	1,653	7,189	6,185
6	MOQUEGUA	0	0	0	0	0	0	5	6,676	410	1,527	6,398	6,027
7	PUNO	0	0	0	0	0	0	2	11,595	1,075	1,536	6,064	5,823
8	TACNA	0	0	0	0	0	0	8	6,368	330	1,262	4,677	4,459
TOTAL GENERAL		53	173,978	13,325	25,924	88,417	77,776	77	850,065	66,249	111,091	350,333	308,066

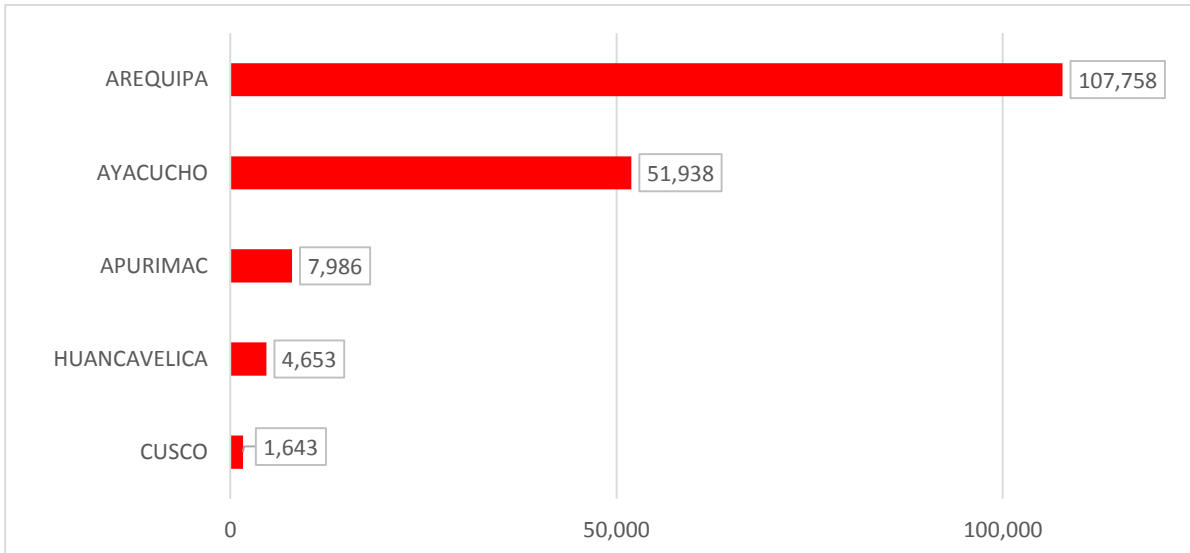
* Viviendas particulares ocupadas con personas presentes.

Fuente: Elaborado por CENEPRED con datos del Censo Nacional 2017 (INEI).

Finalmente, se presentan los resultados del escenario de riesgo:

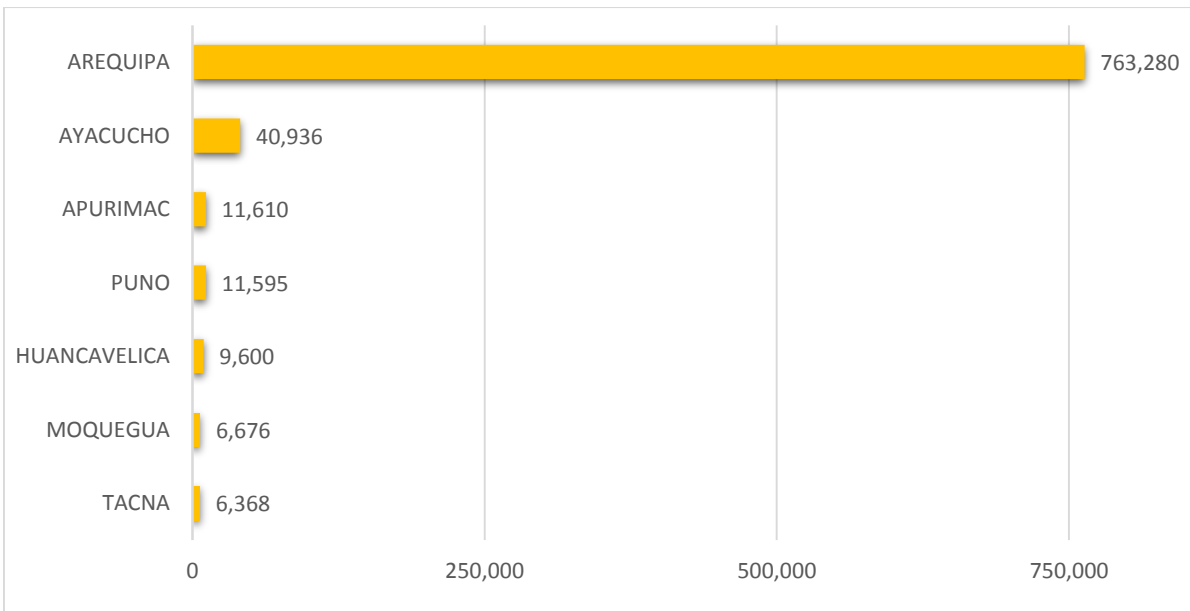
Los departamentos con nivel de riesgo Muy Alto comprenden una población expuesta de 173.978 habitantes (Figura 6); y 77.776 viviendas particulares ocupadas con personas presentes.

Figura 4. Población por departamentos: Riesgo Muy alto



Los departamentos con nivel de riesgo Alto comprenden una población expuesta de 850.065 habitantes (Figura 7); y 308.066 viviendas particulares ocupadas con personas presentes.

Figura 5. Población por departamentos: Riesgo alto



San Isidro, 20 de agosto de 2024

El CENEPRED actualizará esta información de acuerdo a los avisos meteorológicos remitidos por del SENAMHI. El resultado de esta información se encuentra disponible en el Sistema de Información para la Gestión del Riesgo de Desastres - SIGRID, y a través de la página web del CENEPRED <https://cenepred.gob.pe/web/escenario-riesgos/> para su descarga a fin de dar a conocer de manera detallada los parámetros utilizados.