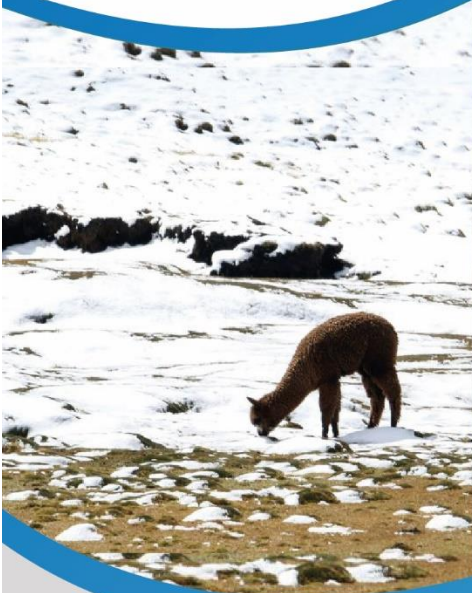




HELADAS Y FRIAJES



CENEPRED

Centro Nacional de Estimación, Prevención y
Reducción del Riesgo de Desastres

ESCENARIO DE RIESGO ANTE EL DESCENSO DE TEMPERATURA DIURNA EN LA SELVA – DÉCIMO SEXTO FRIAJE

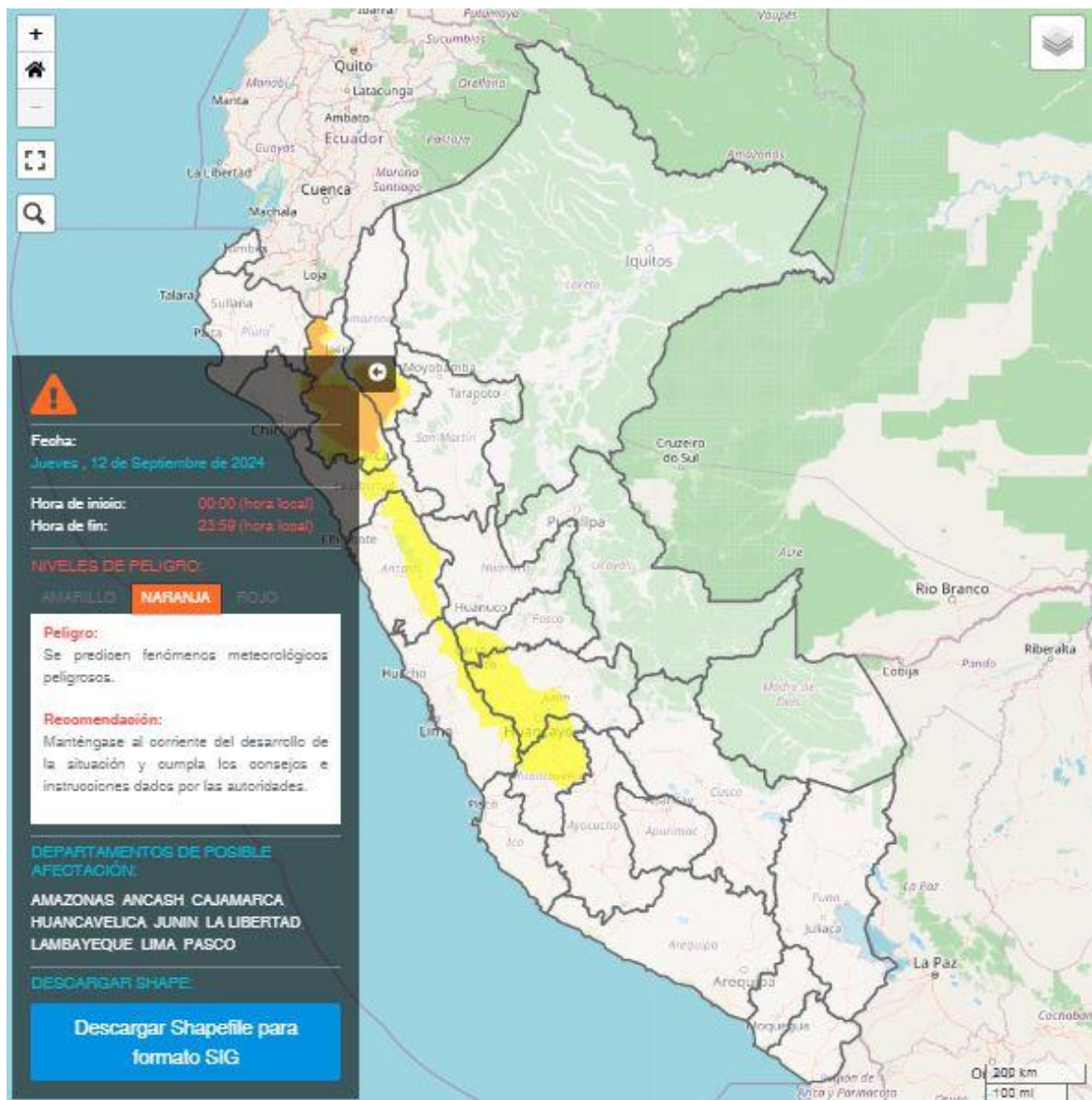
DEL 27 DE SEPTIEMBRE DE 2024

I. PERSPECTIVAS

El SENAMHI informa que, el viernes 27 de septiembre, se presentará el descenso de la temperatura diurna, de moderada a fuerte intensidad, en la selva centro y sur. Además, se espera cobertura nubosa asociada al décimo sexto friaje del año.

El viernes 27 de septiembre se prevén temperaturas máximas próximas a los 27°C en la selva sur y valores alrededor de los 30°C en la selva centro.

Figura 1. Pronóstico del descenso de temperatura diurna en la selva del 27 de septiembre de 2024



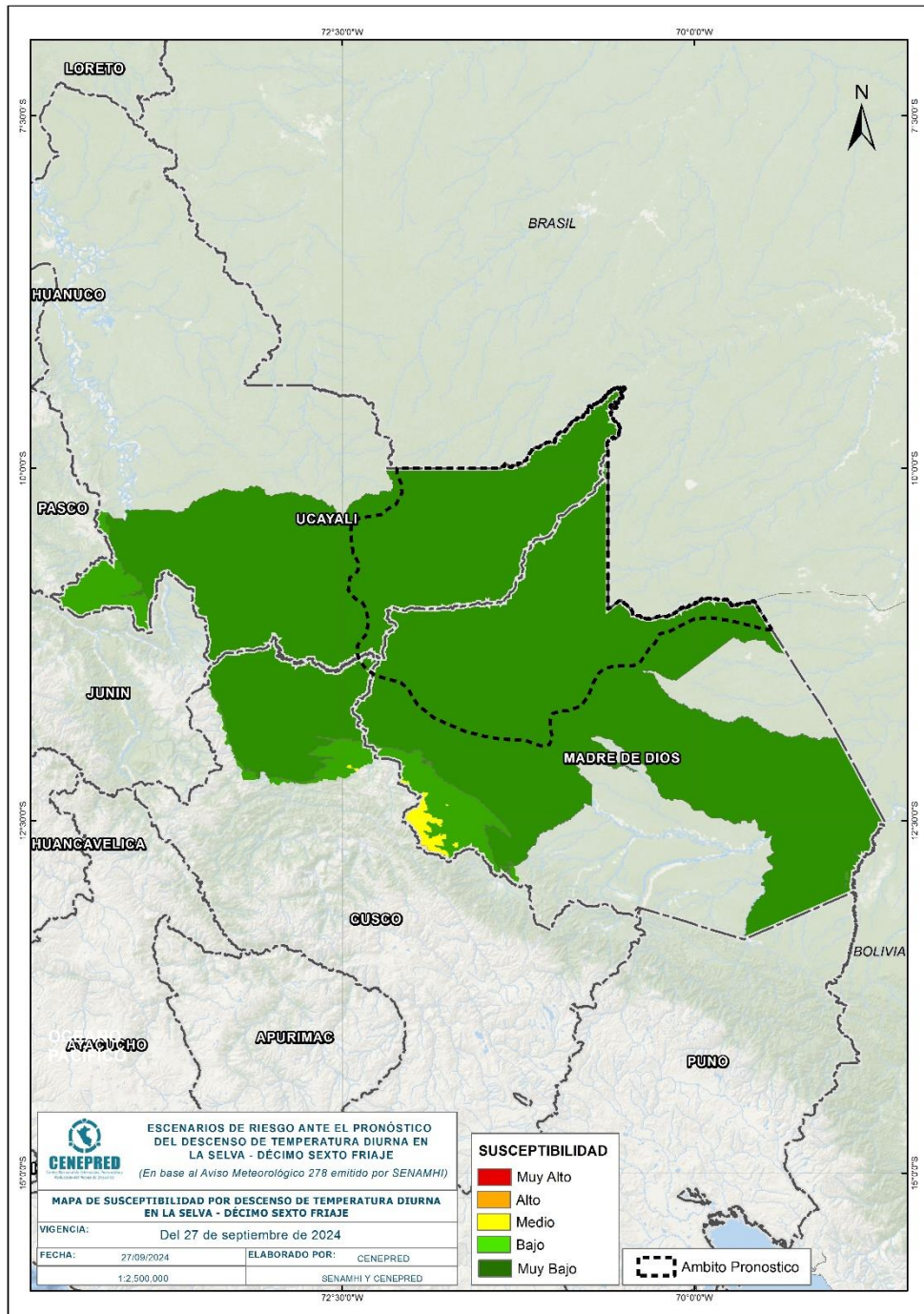
Fuente: SENAMHI Aviso Meteorológico N°278



III. ANÁLISIS DE SUSCEPTIBILIDAD POR DESCENSO DE TEMPERATURAS

Para identificar de manera general los niveles de susceptibilidad por el descenso de temperatura nocturna en la sierra se utilizó el mapa de temperaturas mínimas normales del mes de septiembre, elaborado por el SENAMHI.

Figura 4. Mapa de Susceptibilidad ante el descenso de temperatura diurna en la selva



Fuente: Elaborado por CENEPRED, con datos del SENAMHI.

IV. ANÁLISIS DE EXPOSICIÓN SOCIOECONÓMICA

En el análisis de exposición socioeconómica, se consideró como unidad mínima de análisis el ámbito distrital. Las variables utilizadas fueron: Pobreza por Necesidades Básicas Insatisfechas - NBI , tasa de analfabetismo y la tasa de desnutrición crónica infantil .

El valor de importancia (ponderación) de cada uno de los parámetros utilizados se estimó mediante el Proceso de Análisis Jerárquico (método de Saaty).

Finalmente, el valor de vulnerabilidad se obtuvo mediante el análisis con sistemas de información geográfica (SIG), a fin de poder ser representado cartográficamente.

Tabla 1. Parámetros de la vulnerabilidad

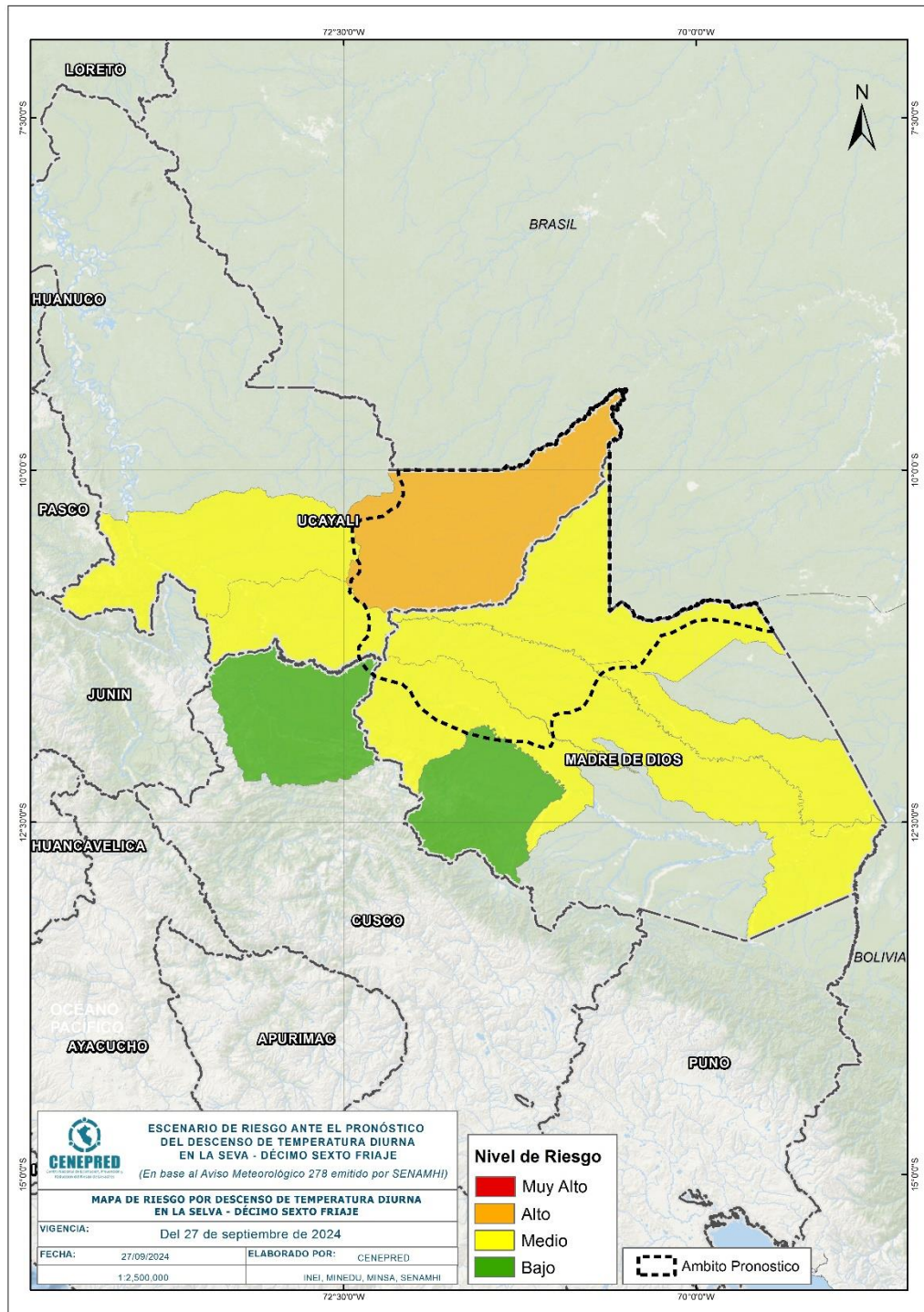
IDS_5	Valor	Peso	Desnutrición crónica infantil	Valor	Peso	Pobreza por NBI	Valor	Peso	Tasa de analfabetismo	Valor	Peso	Valor de Vulnerabilidad
Quintil 5: Mayor a 24.2	0.50	0.40	Quintil 5: Mayor a 30.7	0.50	0.30	Quintil 5: De 60% a más	0.50	0.20	Quintil 5: Mayor a 19.5	0.50	0.10	0.50
Quintil 4: 11.7 - 24.2	0.25	0.40	Quintil 4: 23.1 - 30.7	0.25	0.30	Quintil 4: 40% a 59.9%	0.30	0.20	Quintil 4: 13.4 a 19.5	0.25	0.10	0.26
Quintil 3: 5.5 - 11.6	0.15	0.40	Quintil 3: 17.0 - 23.0	0.15	0.30	Quintil 3: 20% a 39.9%	0.13	0.20	Quintil 3: 9.0 a 13.3	0.13	0.10	0.14
Quintil 2: 0.1 - 5.4	0.08	0.40	Quintil 2: 10.2 - 16.9	0.08	0.30	Quintil 2: 10% a 19.9%	0.05	0.20	Quintil 2: 5.1 a 8.9	0.08	0.10	0.07
Quintil 1: Menor a 0.1	0.02	0.40	Quintil 1: Menor a 10.1	0.02	0.30	Quintil 1: Menor a 10%	0.02	0.20	Quintil 1: Menor a 5.0	0.04	0.10	0.02

Fuente: Elaborado por CENEPRED.

V. ESCENARIO PROBABLE DE RIESGO

A continuación se muestra el resultado del escenario:

Figura 5. Mapa de riesgo por el descenso de temperatura diurna en la selva



Fuente: CENEPRED

Tabla 2. Elementos expuestos por departamentos según su nivel de riesgo.

RIESGO		Alto						Medio					
N°	DEPARTAMENTO	Cantidad distritos	Población			Viviendas		Cantidad distritos	Población			Viviendas	
			Total	De 0 a 5 años	De 60 años a más	Total	VPOPP*		Total	De 0 a 5 años	De 60 años a más	Total	VPOPP*
1	MADRE DE DIOS	0	0	0	0	0	0	4	98,362	9,838	6,056	34,787	32,126
2	UCAYALI	1	2,860	370	158	1,004	941	2	39,085	5,878	1,760	11,837	10,996
TOTAL GENERAL		1	2,860	370	158	1,004	941	6	137,447	15,716	7,816	46,624	43,122

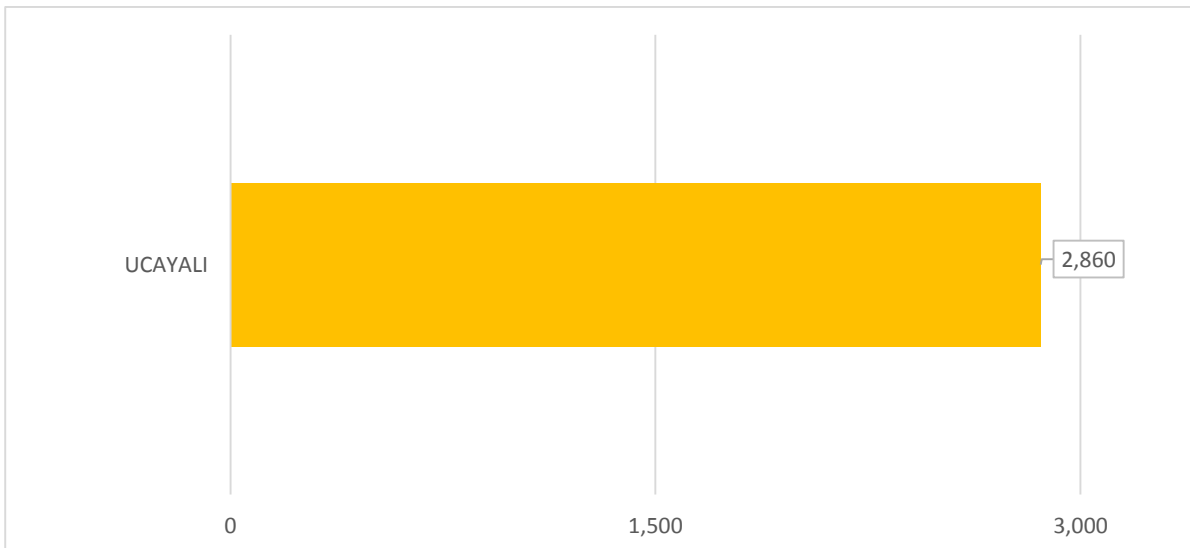
* Viviendas particulares ocupadas con personas presentes.

Fuente: Elaborado por CENEPRED con datos del Censo Nacional 2017 (INEI).

Finalmente, se presentan los resultados del escenario de riesgo:

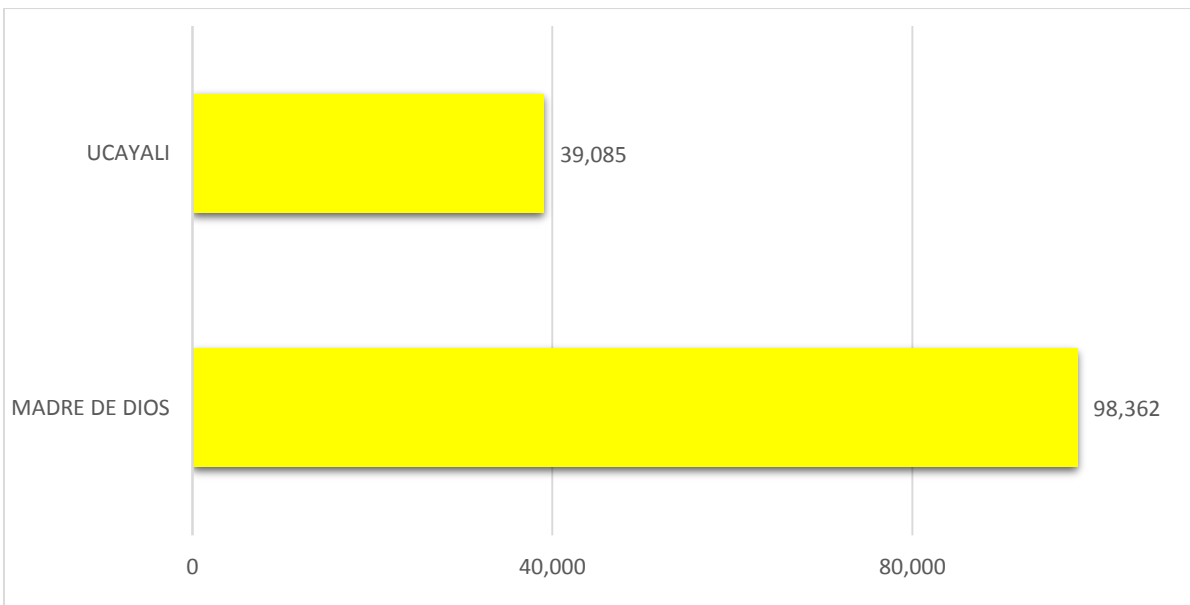
Los departamentos con nivel de riesgo Alto comprenden una población expuesta de 2.860 habitantes (Figura 6); y 941 viviendas particulares ocupadas con personas presentes.

Figura 6. Población por departamentos: Riesgo Alto



Los departamentos con nivel de riesgo Medio comprenden una población expuesta de 137.447 habitantes (Figura 7); y 43.122 viviendas particulares ocupadas con personas presentes.

Figura 7. Población por departamentos: Riesgo Medio



San Isidro, 27 de septiembre de 2024

El CENEPRED actualizará esta información de acuerdo a los avisos meteorológicos remitidos por del SENAMHI. El resultado de esta información se encuentra disponible en el Sistema de Información para la Gestión del Riesgo de Desastres - SIGRID, y a través de la página web del CENEPRED <https://cenepred.gob.pe/web/escenario-riesgos/> para su descarga a fin de dar a conocer de manera detallada los parámetros utilizados.