



LLUVIAS



**CENEPRED**

Centro Nacional de Estimación, Prevención y  
Reducción del Riesgo de Desastres

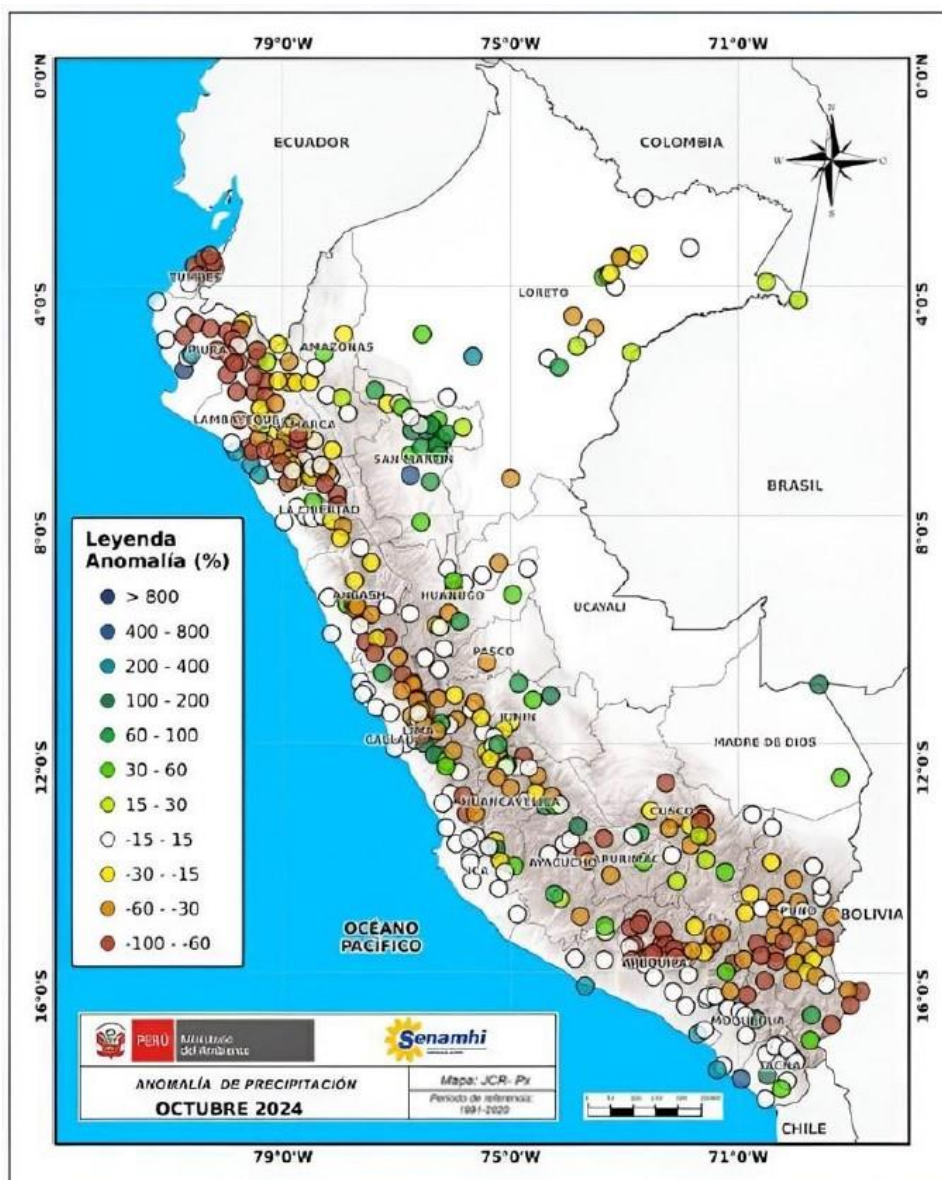
**ESCENARIO DE RIESGO  
ANTE EL PRONÓSTICO DE  
PRECIPITACIONES EN LA SIERRA CENTRO Y  
SUR**

**DEL 12 AL 14 DE NOVIEMBRE DE 2024**

## I. COMPORTAMIENTO DE LAS PRECIPITACIONES A NIVEL NACIONAL

Durante octubre de 2024 la costa sur (Arequipa, Moquegua, Tacna) registró acumulados significativos, alcanzando la categoría de 'extremadamente lluviosos' con anomalías entre 200 y 800%, cabe señalar que, climatológicamente, la región de Arequipa registra normalmente acumulados entre 1 y 2 mm/mes durante octubre. En tanto, sierra norte y central, selva norte, central y sur, Huancavelica, Ayacucho, Apurímac, Cusco y sierra sur de Puno presentaron precipitaciones localizadas con valores entre normales a superiores de su normal con anomalías de 15 a 200. En contraste, se presentaron anomalías negativas de lluvias en el contexto del periodo de estiaje en la sierra sur (Arequipa, Ayacucho, Apurímac, Cusco, Puno y Moquegua), además de la costa norte, sierra central y sierra norte (Piura, La Libertad, Lambayeque y Cajamarca).

Figura 01: Frecuencia e Intensidad de lluvias de octubre 2024.



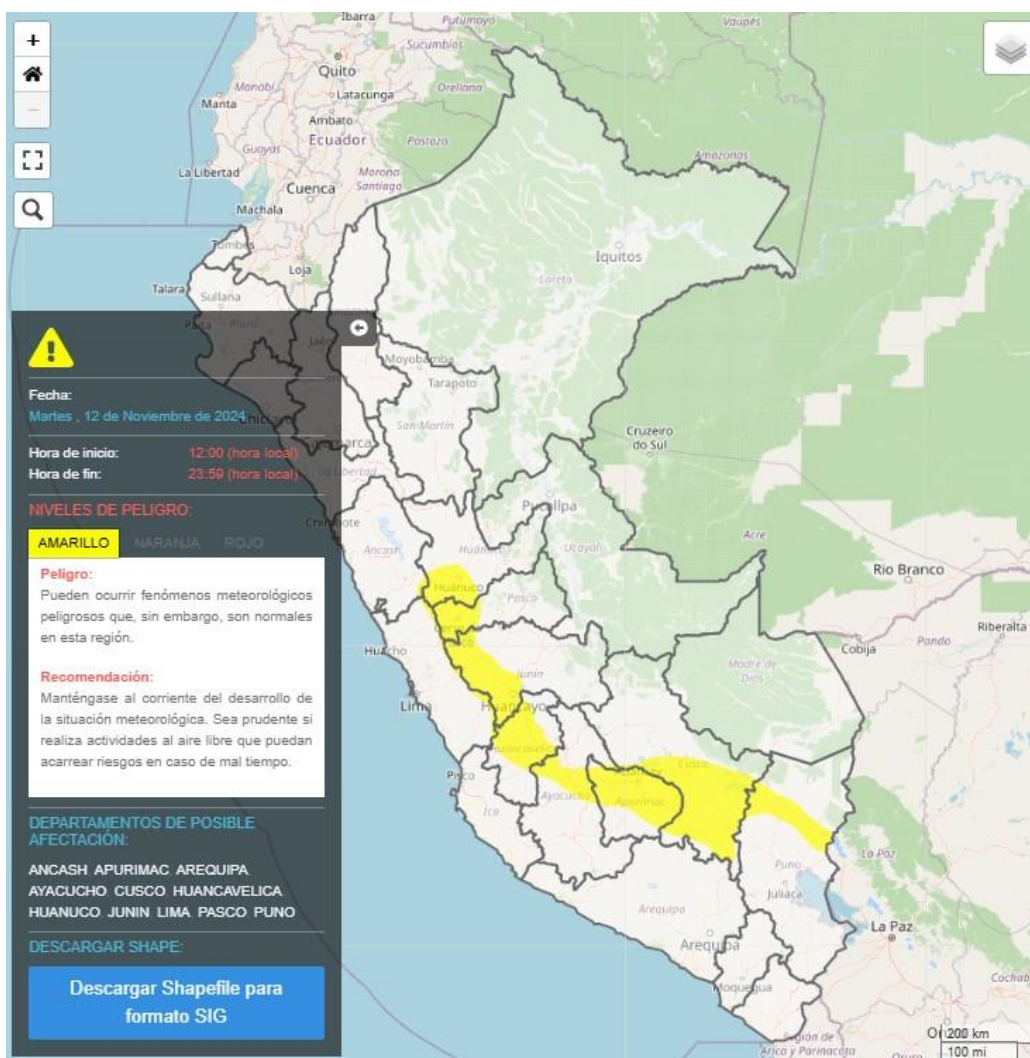
Fuente: SENAMHI (Octubre, 2024).

## II. PERSPECTIVAS

El SENAMHI informa, que desde el martes 12 al jueves 14 de noviembre, se registrarán precipitaciones (nieve, granizo, aguanieve y lluvia), de moderada a fuerte intensidad, en la sierra centro y sur. Además, se espera la ocurrencia de granizo en zonas por encima de los 2800 m s. n. m. y nieve en localidades sobre los 4000 m s. n. m. de la sierra centro y sur. Estas precipitaciones estarán acompañadas de descargas eléctricas y ráfagas de viento con velocidades cercanas a los 40 km/h. No se descarta la ocurrencia de lluvia ligera y dispersa en la costa centro.

El martes 12 de noviembre se esperan acumulados cercanos a los 13 mm/día en la sierra centro y valores próximos a los 14 mm/día en la sierra sur.

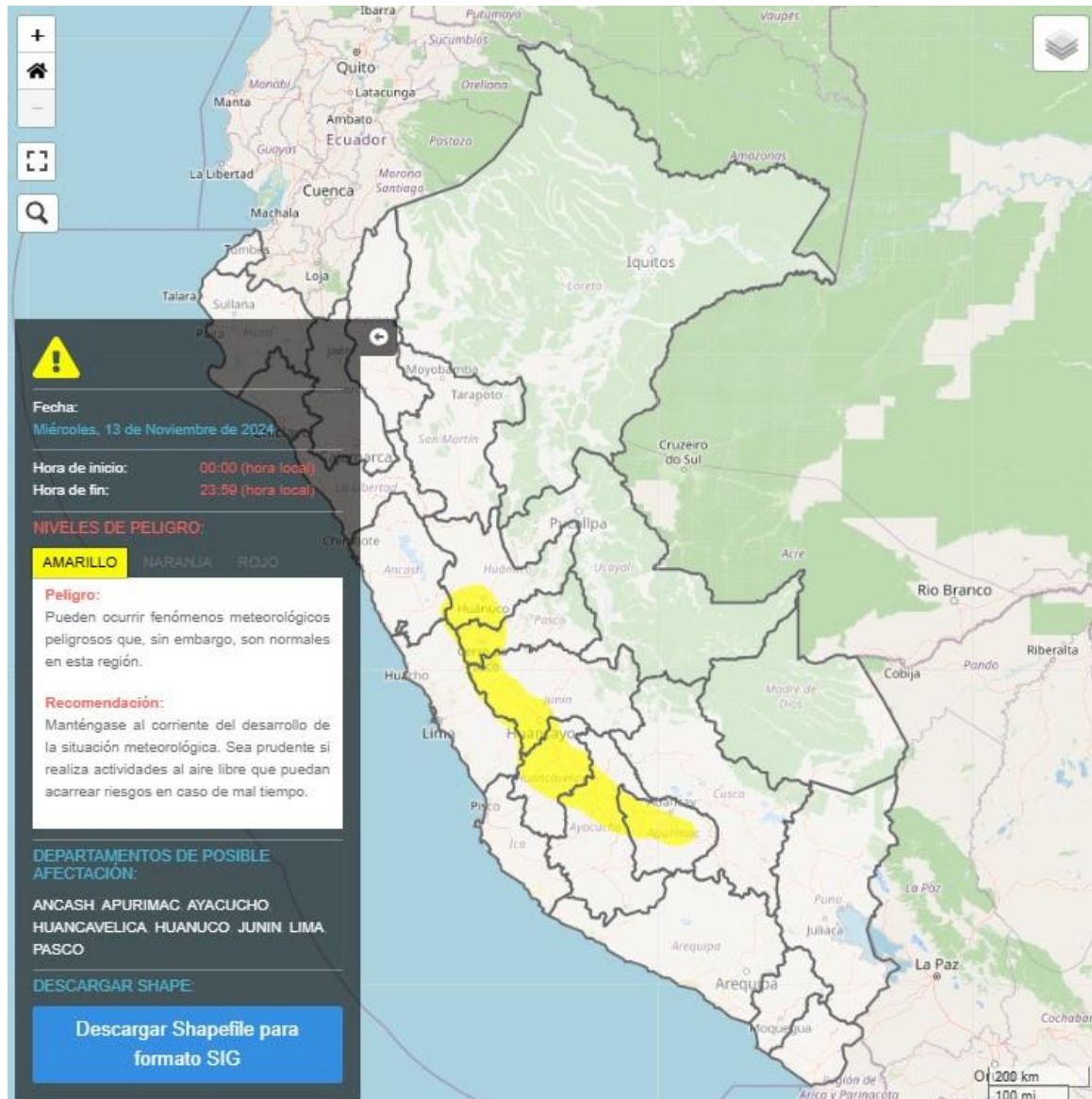
Figura 2. Pronóstico de precipitaciones en la sierra centro y sur del 12 de noviembre del 2024



Fuente: SENAMHI Aviso Meteorológico N°339

El miércoles 13 de noviembre se esperan acumulados cercanos a los 13 mm/día en la sierra centro y valores próximos a los 14 mm/día en la sierra sur.

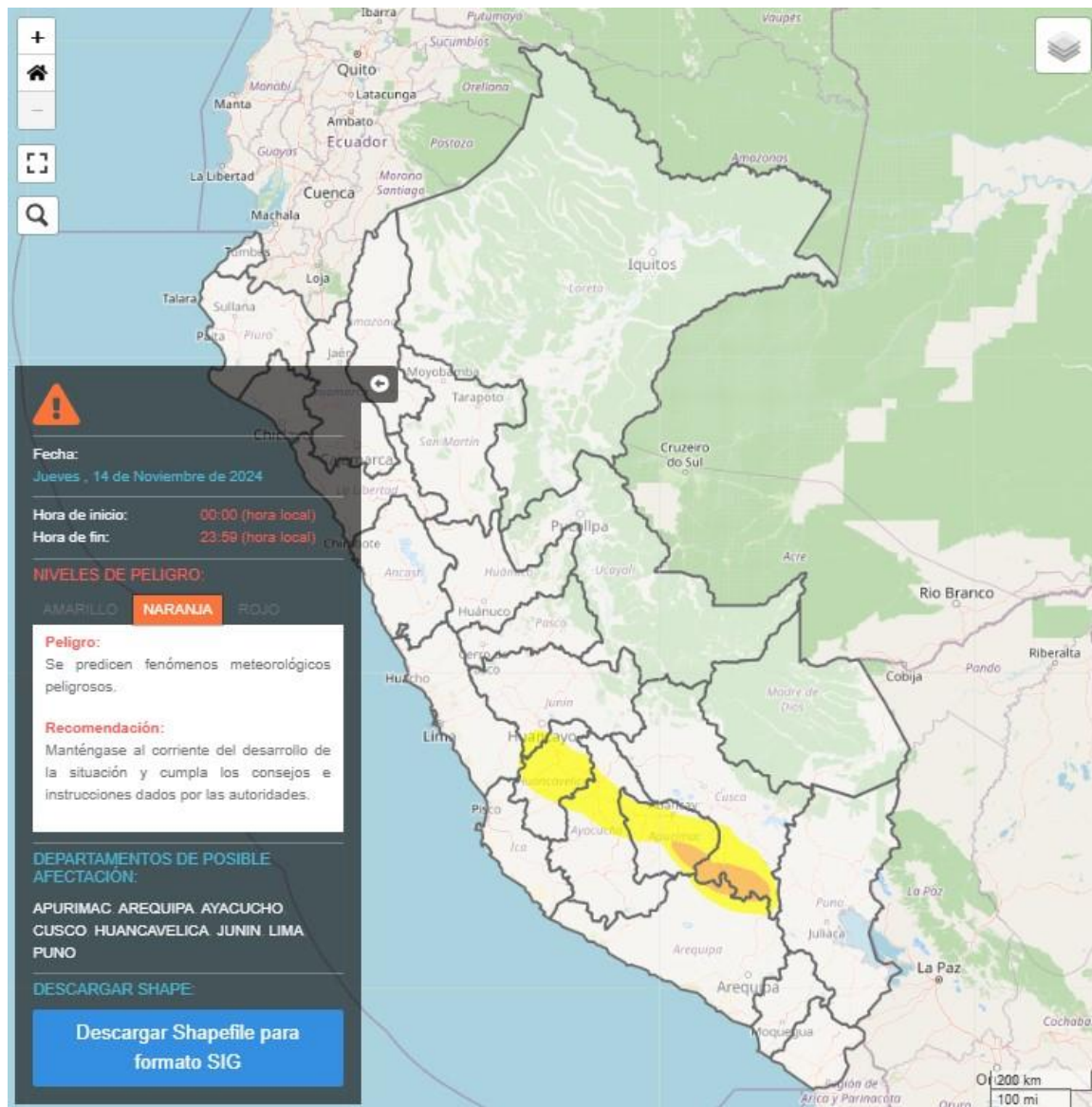
Figura 3. Pronóstico de precipitaciones en la sierra centro y sur del 13 de noviembre del 2024



Fuente: SENAMHI Aviso Meteorológico N° 339

El jueves 14 de noviembre se esperan acumulados cercanos a los 13 mm/día en la sierra centro y valores próximos a los 17 mm/día en la sierra sur.

Figura 3. Pronóstico de precipitaciones en la sierra centro y sur del 14 de noviembre del 2024



Fuente: SENAMHI Aviso Meteorológico N° 339

Para efectos de análisis se ha unido el ámbito de los diferentes días que implica el aviso, obteniendo un solo ámbito de exposición por los días de duración del aviso.

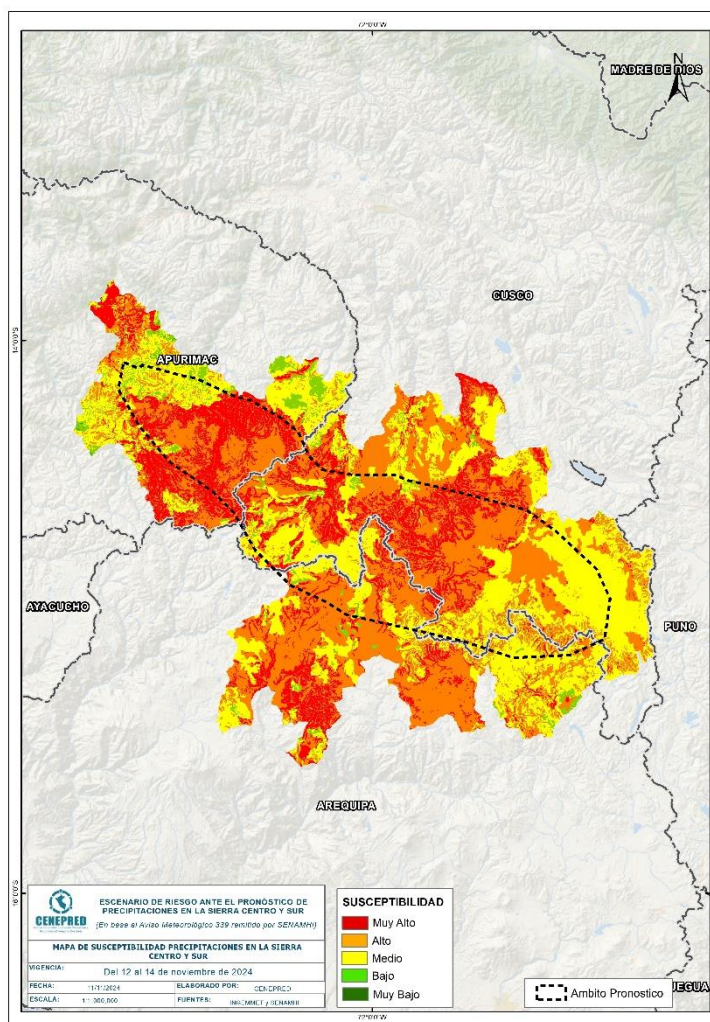
### III. ESCENARIO DE RIESGO POR MOVIMIENTOS EN MASA

#### 1 ANÁLISIS DE SUSCEPTIBILIDAD POR MOVIMIENTOS EN MASA

La probabilidad de la ocurrencia de lluvias de fuerte intensidad durante estos días, desencadenarían la posible presencia de deslizamientos, flujos de detritos (huaycos) u otro tipo de movimientos en masa, que traería consigo situaciones de riesgo. No obstante, no se descarta la presencia de estas en las zonas donde se prevé condiciones normales o de déficit de lluvias.

Para la identificación de los ámbitos con mayor propensión a estos eventos se ha tomado como base el Mapa de Susceptibilidad a Movimientos en Masa<sup>1</sup> (INGEMMET).

Figura 4. Susceptibilidad a movimientos en masa en la sierra centro y sur



Fuente: CENEPRED, elaborado con información del INGEMMET y SENAMHI

<sup>1</sup> Cabe destacar que los mapas de susceptibilidad por movimientos en masa, si bien identifican áreas donde se pueden generar potencialmente tales eventos, en ellos no figura la totalidad de zonas a ser afectadas, ni predicen cuando ocurrirán los procesos analizados (Ayala-Carcedo y Olcinas 2002).

## 2 ANÁLISIS DE EXPOSICIÓN SOCIOECONÓMICA

En el análisis de exposición socioeconómica, se consideró como unidad mínima de análisis el ámbito distrital. Las variables utilizadas son incidencia de pobreza, tasa de analfabetismo y tasa de desnutrición crónica infantil.

El valor de exposición se obtuvo mediante el análisis con sistemas de información geográfica (SIG), con la finalidad de poder representarlo cartográficamente.

Se estimó el valor de importancia (ponderación) de cada uno de los parámetros mediante el Proceso de Análisis Jerárquico (método de Saaty). Posteriormente, se determinó para cada parámetro los respectivos descriptores, representados por sus quintiles, estimándose también para estos una ponderación mediante el mismo método.

Este procedimiento se muestra en la Tabla 1, dando como resultado el valor de exposición para cada distrito.

Tabla 1. Matriz de ponderación utilizada para la evaluación de los niveles de exposición.

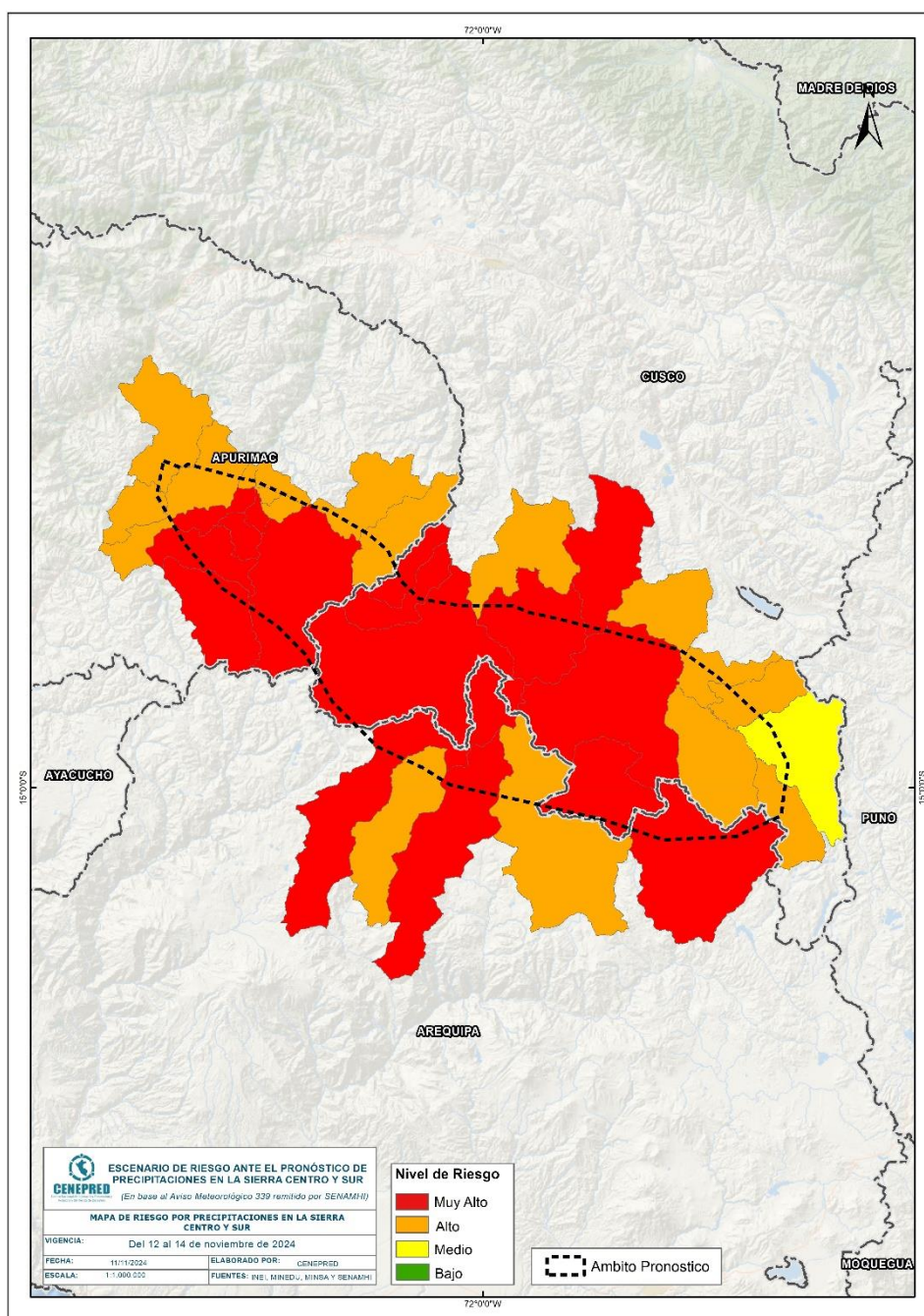
Descriptor	Parámetros de evaluación									Valor de exposición	Rango	Nivel de exposición
	Incidencia de pobreza	Valor	Peso	Tasa de Desnutrición Crónica	Valor	Peso	Tasa de Analfabetismo	Valor	Peso			
D5	Mayor a 63.8%	0.459	0.608	34.2% a 61.7%	0.416	0.272	20.8% a 45.5%	0.432	0.120	0.444	0.262 < R =< 0.444	<b>Muy Alto</b>
D4	50.7% a 63.7%	0.259	0.608	26.0% a 34.1%	0.262	0.272	14.1% a 20.7%	0.283	0.120	0.262	0.153 < R =< 0.262	<b>Alto</b>
D3	36.3% a 50.6%	0.150	0.608	19% a 25.9%	0.161	0.272	9.6% a 14.0%	0.152	0.120	0.153	0.089 < R =< 0.153	<b>Medio</b>
D2	21.8% a 36.2%	0.085	0.608	9.1% a 18.9%	0.099	0.272	5.4% a 9.5%	0.086	0.120	0.089	0.051 < R =< 0.089	<b>Bajo</b>
D1	Menor a 21.8%	0.047	0.608	Menor a 9.1%	0.062	0.272	Menor a 5.4%	0.048	0.120	0.051		

Fuente: CENEPRED, elaborado con información del INEI y el MINSA.

### 3. ESCENARIO PROBABLE DE RIESGO POR MOVIMIENTOS EN MASA

Una vez identificado los niveles de susceptibilidad a movimientos en masa y los niveles de exposición de la población, a nivel distrital, se procede a la conjunción de ambos factores para el cálculo de la probabilidad del riesgo (Tabla 2).

Figura 5. Escenario de riesgo por movimientos en masa según el pronóstico de precipitaciones en la sierra centro y sur



Fuente: CENEPRED



Finalmente, se presentan los resultados del escenario de riesgo por movimientos en masa en la Tabla 2.

Tabla 2. Elementos expuestos por departamentos según su nivel de riesgo.

Nivel de Riesgo		Muy Alto					Alto				
		Elementos expuestos									
DEPARTAMENTOS		Cantidad Distritos	Población	Viviendas	Establec. Salud	Instituc. Educativas	Cantidad Distritos	Población	Viviendas	Establec. Salud	Instituc. Educativas
1	APURIMAC	6	8,986	3,004	20	65	10	35,631	10,468	51	240
2	AREQUIPA	3	6,299	1,830	7	37	2	11,874	2,755	6	44
3	CUSCO	7	60,673	19,348	36	230	6	51,848	15,411	20	170
<b>TOTAL GENERAL</b>		<b>16</b>	<b>75,958</b>	<b>24,182</b>	<b>63</b>	<b>332</b>	<b>18</b>	<b>99,353</b>	<b>28,634</b>	<b>77</b>	<b>454</b>

Fuente: CENEPRED, elaborado con la información del INEI\*, MINSA\*\* y MINEDU\*\*\*

\*INEI: Cálculo de población y vivienda según Censos Nacionales 2017: XII de Población y VII de Vivienda

\*\*MINSA: Base RENIPRESS, agosto 2024

\*\*\*MINEDU: ESCALE, agosto 2024.

## IV. ESCENARIO DE RIESGO POR INUNDACIONES

### 1 ANÁLISIS DE SUSCEPTIBILIDAD POR INUNDACIONES

La probabilidad de la ocurrencia de lluvias de fuerte intensidad durante estos días, desencadenarían la posible presencia de inundaciones, que traería consigo situaciones de riesgo. No obstante, no se descarta la presencia de estas en las zonas donde se prevé condiciones normales o de déficit de lluvias.

Para la identificación de los ámbitos con mayor propensión a estos eventos se consolidó los mapas de susceptibilidad a inundaciones a nivel regional, elaborado por el INGEMMET, los cuales consideran como factores condicionantes: la geomorfología y la pendiente del terreno.

Los ámbitos de susceptibilidad muy alta y alta se caracterizan principalmente por presentar llanuras aluviales, planicies, altiplanos, terrazas aluviales, entre otros.

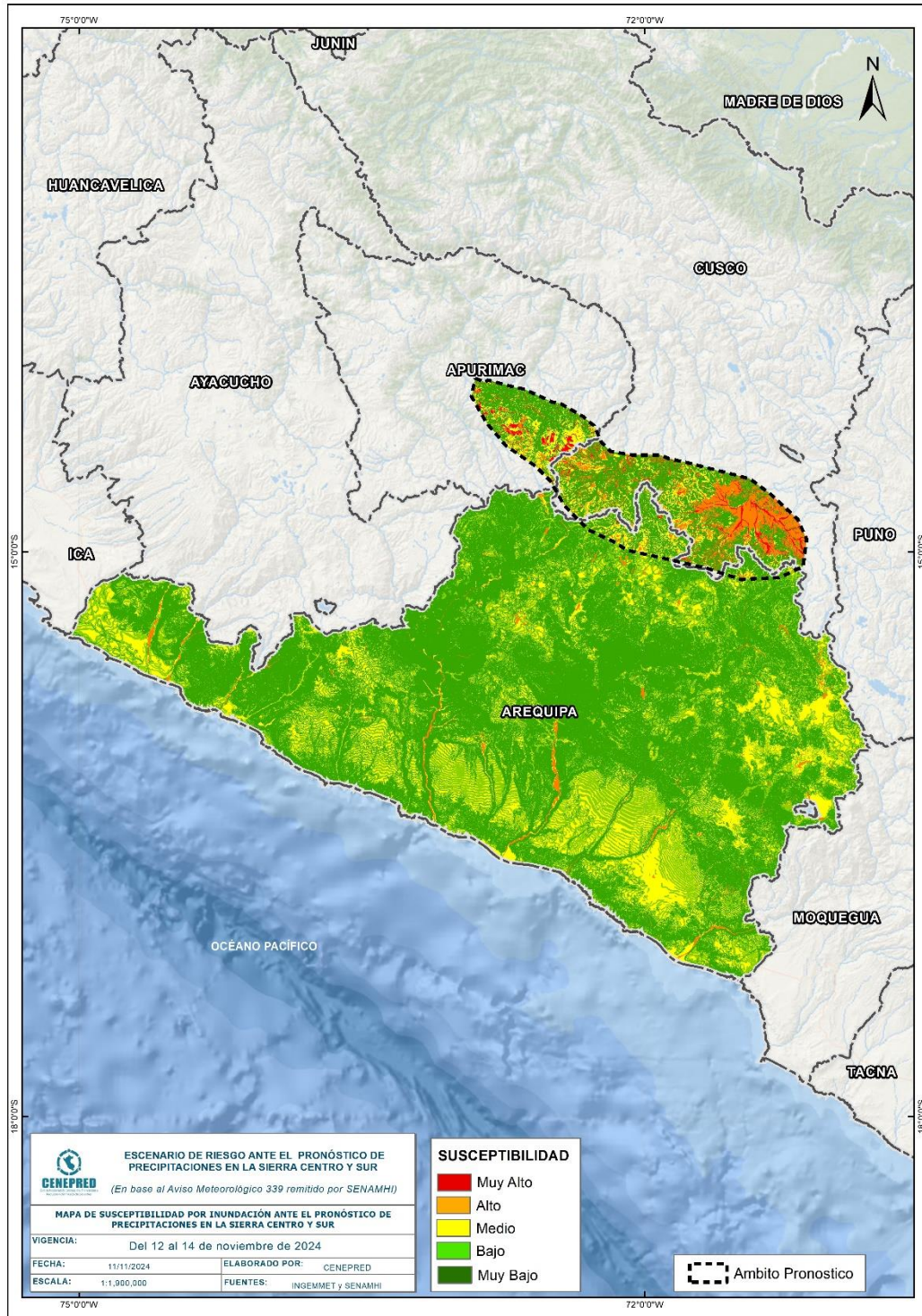
### 2 ESCENARIO PROBABLE DE RIESGO POR INUNDACIONES

Una vez identificado los niveles de susceptibilidad a inundación en el ámbito del pronóstico en la Figura 7. se procede a realizar el análisis de los niveles de exposición de la población, vivienda, establecimientos de salud e instituciones educativas a nivel de centros poblados.

De acuerdo al análisis de exposición y considerando el pronóstico se generó la Tabla 3, encontrándose que los departamentos con nivel de riesgo **Muy Alto** comprenden una población expuesta de 6.999 habitantes; 4.071 viviendas; 6 establecimientos de salud y 44 instituciones educativas.

Los departamentos con nivel de riesgo **Alto** comprenden una población expuesta de 74.746 habitantes; 36.691 viviendas; 51 establecimientos de salud y 260 instituciones educativas.

Figura 7. Escenario de riesgo por inundaciones en el ámbito del pronóstico de precipitaciones en la sierra centro y sur del 12 al 14 de noviembre del 2024



Fuente: CENEPRED



Tabla 3. Elementos expuestos por departamentos según su nivel de riesgo por inundación.

Nivel de Riesgo		Muy Alto					Alto				
		Elementos expuestos									
DEPARTAMENTOS		Centros Poblados	Población	Viviendas	Establec. Salud	Instituc. Educativas	Centros Poblados	Población	Viviendas	Establec. Salud	Instituc. Educativas
1	APURIMAC	30	1,764	878	0	10	48	2,231	1,038	8	16
2	AREQUIPA	2	515	352	1	4	205	20,073	10,158	23	85
3	CUSCO	112	4,720	2,841	5	30	560	52,442	25,495	20	159
<b>TOTAL GENERAL</b>		<b>144</b>	<b>6,999</b>	<b>4,071</b>	<b>6</b>	<b>44</b>	<b>813</b>	<b>74,746</b>	<b>36,691</b>	<b>51</b>	<b>260</b>

Fuente: CENEPRED, elaborado con la información del INEI\*, MINSA\*\* y MINEDU\*\*\*

\*INEI: Cálculo de población y vivienda según Censos Nacionales 2017: XII de Población y VII de Vivienda

\*\*MINSA: Base RENIPRESS, octubre 2024

\*\*\*MINEDU: ESCALE, octubre 2024

El CENEPRED actualizará esta información de acuerdo a los avisos meteorológicos remitidos por del SENAMHI. El resultado de esta información se encuentra disponible en el Sistema de Información para la Gestión del Riesgo de Desastres - SIGRID, y a través de la página web del CENEPRED <https://cenepred.gob.pe/web/escenario-riesgos/> para su descarga a fin de dar a conocer de manera detallada los parámetros utilizados.