



LLUVIAS



CENEPRED

Centro Nacional de Estimación, Prevención y
Reducción del Riesgo de Desastres

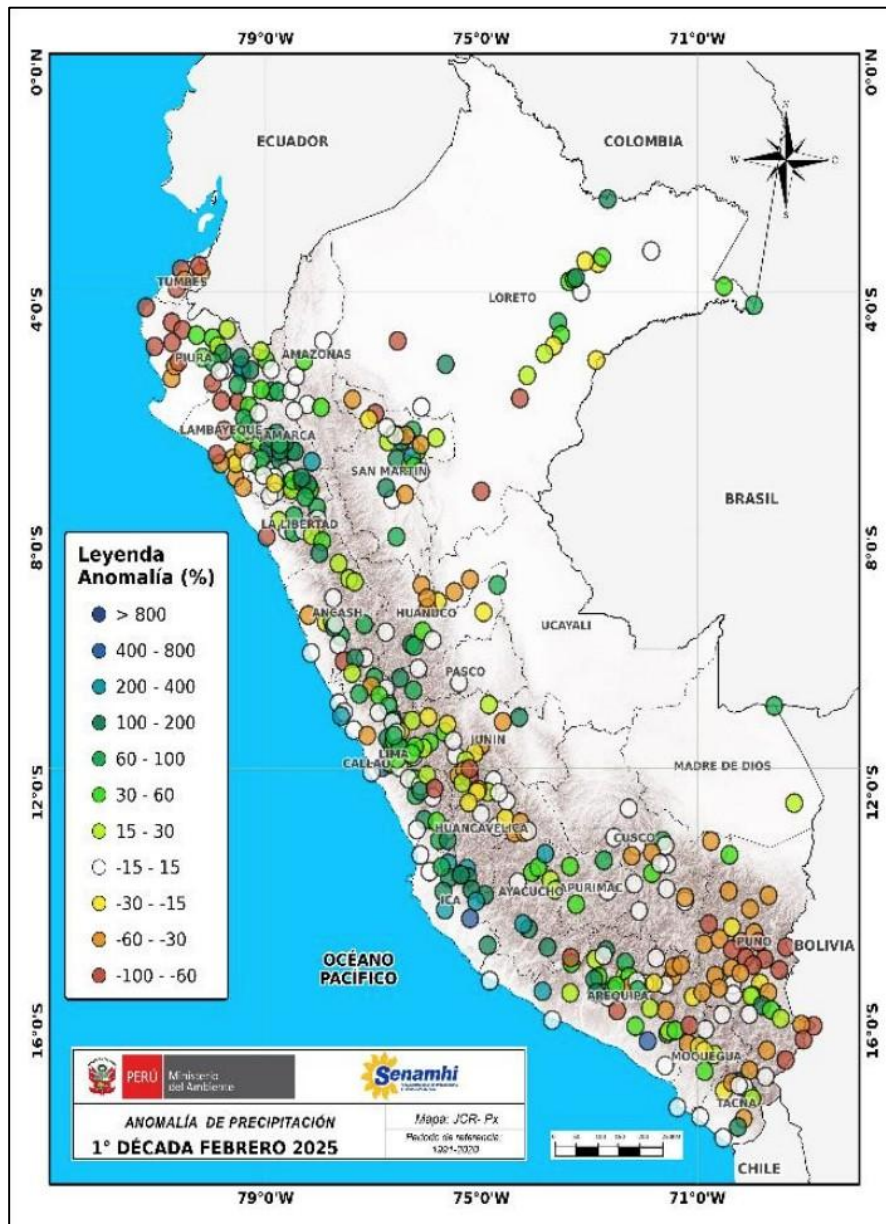
**ESCENARIO DE RIESGO
ANTE EL PRONÓSTICO DE
LLUVIA EN LA SELVA (EXTENSIÓN DEL AVISO
052)**

DEL 18 AL 19 DE FEBRERO DE 2025

I. COMPORTAMIENTO DE LAS PRECIPITACIONES A NIVEL NACIONAL

Respecto a la velocidad potencial en la región ecuatorial, desde mediados de enero 2025 hasta el 10 de febrero 2025, se propagó la fase divergente en altura desde el Océano Índico y el continente de Oceanía hacia la zona ecuatorial de Sudamérica y norte del Perú, favoreciendo la convección, desarrollo vertical de nubes y en consecuencia, de las lluvias, lo que se reflejó principalmente en la sierra y selva norte del Perú con anomalías predominantemente de +30 % a +200 % en enero 2025 y los primeros 10 días de febrero 2025.

Figura 01:. Frecuencia e Intensidad de Lluvias de febrero 2025.



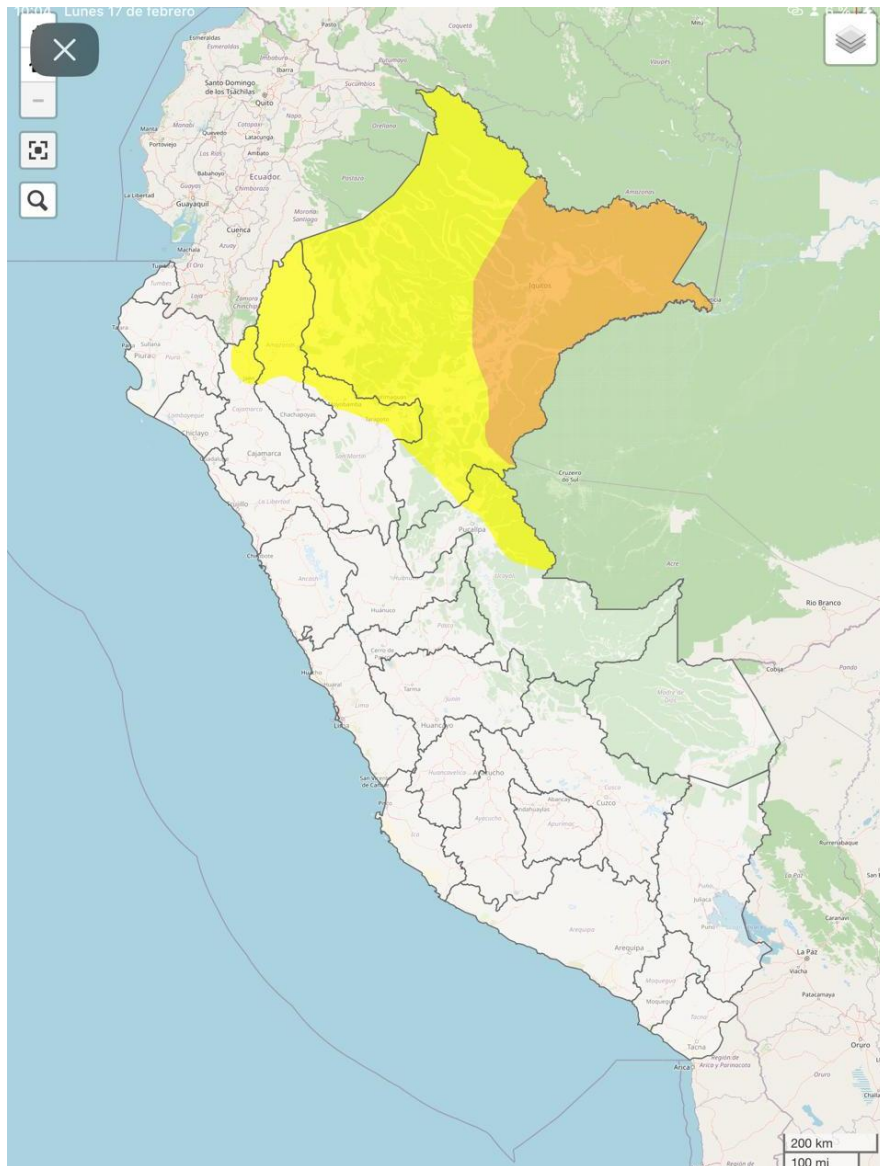
Fuente: SENAMHI (Febrero, 2025).

II. PERSPECTIVAS

El SENAMHI informa que, desde el martes 18 al miércoles 19 de febrero, continuarán la presencia de lluvias de moderada a fuerte intensidad en la selva. Esta lluvia estará acompañada de descargas eléctricas y ráfagas de viento con velocidades cercanas a los 45 km/h.

El martes 18 de febrero, se prevén acumulados de lluvia próximos a los 60 mm/día en la selva norte y valores alrededor de los 40 mm/día en la selva centro.

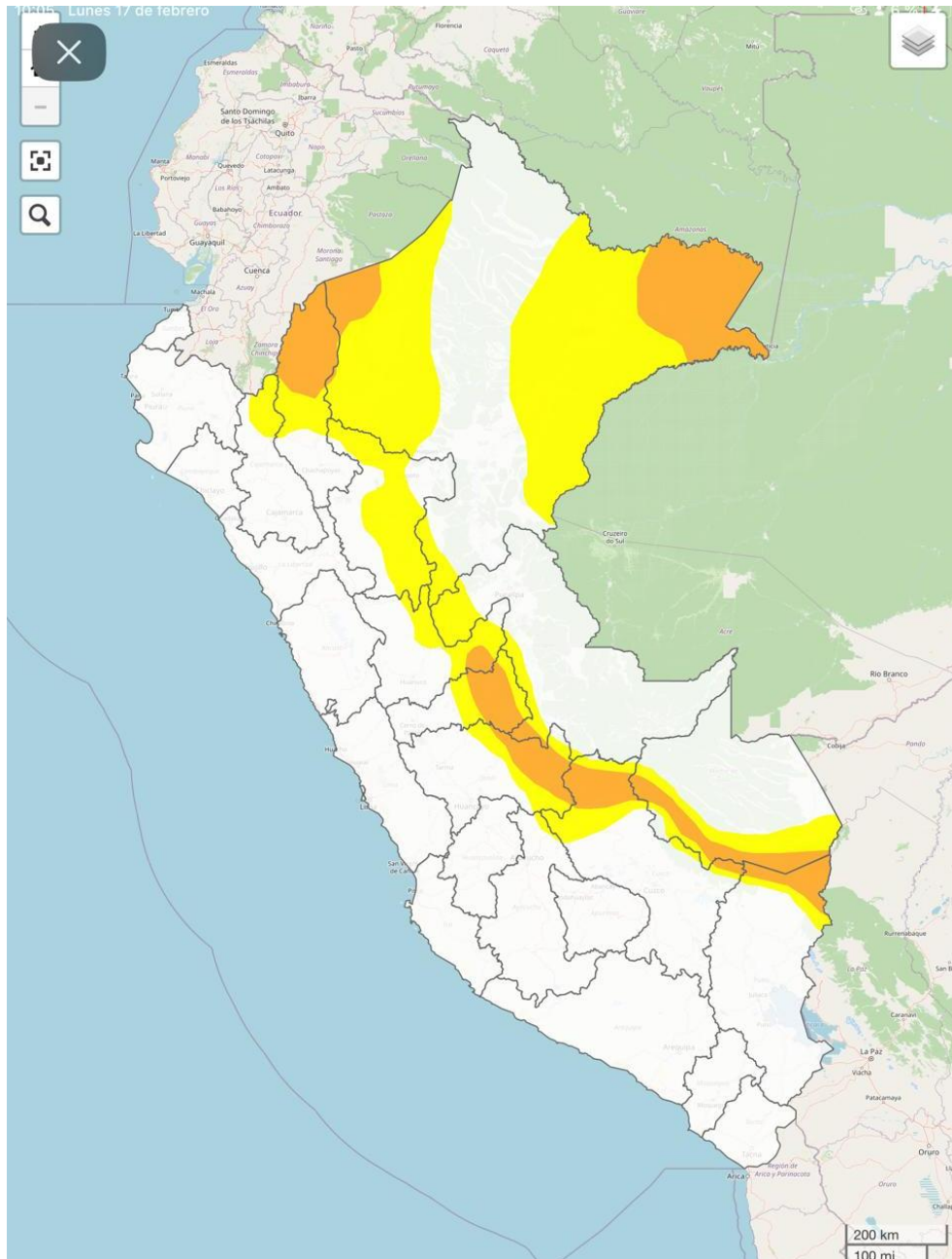
Figura 2. Pronóstico de lluvia en la selva del 18 de febrero del 2025



Fuente: SENAMHI Aviso Meteorológico N°054

El miércoles 19 de febrero, se prevén acumulados de lluvia próximos a los 60 mm/día en la selva norte, cercana a los 65 mm/día en la selva central y valores alrededor de los 80 mm/día en la selva sur.

Figura 3. Pronóstico de lluvia en la selva del 19 de febrero del 2025



Fuente: SENAMHI Aviso Meteorológico N° 054

Para efectos de análisis se ha unido el ámbito de los diferentes días que implica el aviso, obteniendo un solo ámbito de exposición por los días de duración del aviso.

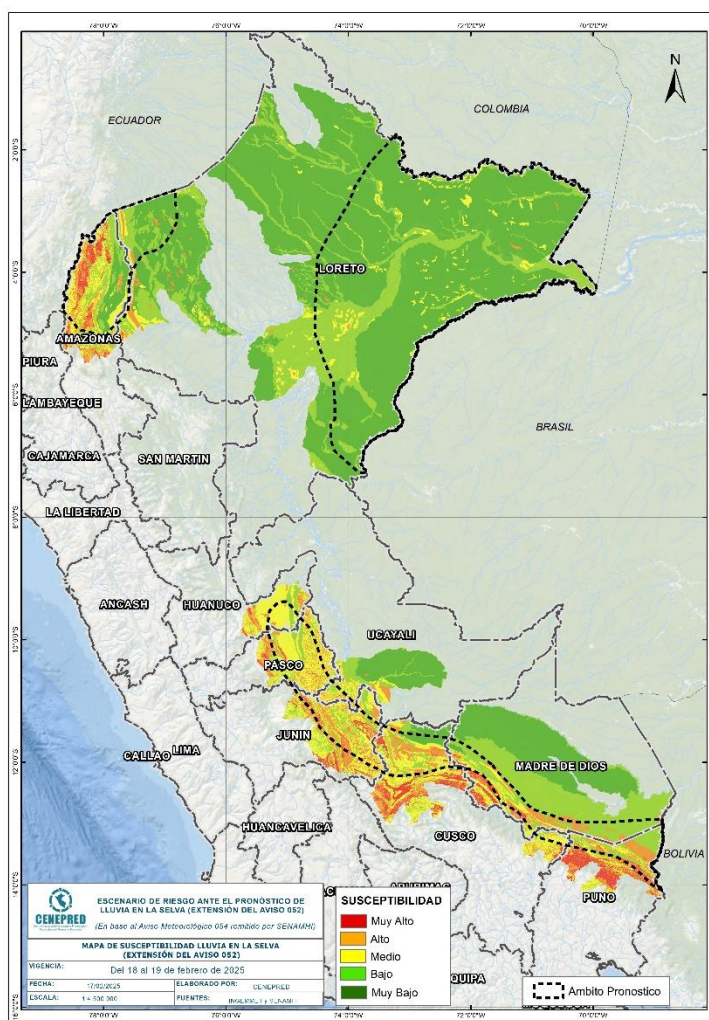
III. ESCENARIO DE RIESGO POR MOVIMIENTOS EN MASA

1 ANÁLISIS DE SUSCEPTIBILIDAD POR MOVIMIENTOS EN MASA

La probabilidad de la ocurrencia de lluvias de fuerte intensidad durante estos días, desencadenarían la posible presencia de deslizamientos, flujos de detritos (huaycos) u otro tipo de movimientos en masa, que traería consigo situaciones de riesgo. No obstante, no se descarta la presencia de estas en las zonas donde se prevé condiciones normales o de déficit de lluvias.

Para la identificación de los ámbitos con mayor propensión a estos eventos se ha tomado como base el Mapa de Susceptibilidad a Movimientos en Masa¹ (INGEMMET).

Figura 4. Susceptibilidad a movimientos en masa en la selva



Fuente: CENEPRED, elaborado con información del INGEMMET y SENAMHI

¹ Cabe destacar que los mapas de susceptibilidad por movimientos en masa, si bien identifican áreas donde se pueden generar potencialmente tales eventos, en ellos no figura la totalidad de zonas a ser afectadas, ni predicen cuando ocurrirán los procesos analizados (Ayala-Carcedo y Olcinas 2002).

2 ANÁLISIS DE EXPOSICIÓN SOCIOECONÓMICA

En el análisis de exposición socioeconómica, se consideró como unidad mínima de análisis el ámbito distrital. Las variables utilizadas son incidencia de pobreza, tasa de analfabetismo y tasa de desnutrición crónica infantil.

El valor de exposición se obtuvo mediante el análisis con sistemas de información geográfica (SIG), con la finalidad de poder representarlo cartográficamente.

Se estimó el valor de importancia (ponderación) de cada uno de los parámetros mediante el Proceso de Análisis Jerárquico (método de Saaty). Posteriormente, se determinó para cada parámetro los respectivos descriptores, representados por sus quintiles, estimándose también para estos una ponderación mediante el mismo método.

Este procedimiento se muestra en la Tabla 1, dando como resultado el valor de exposición para cada distrito.

Tabla 1. Matriz de ponderación utilizada para la evaluación de los niveles de exposición.

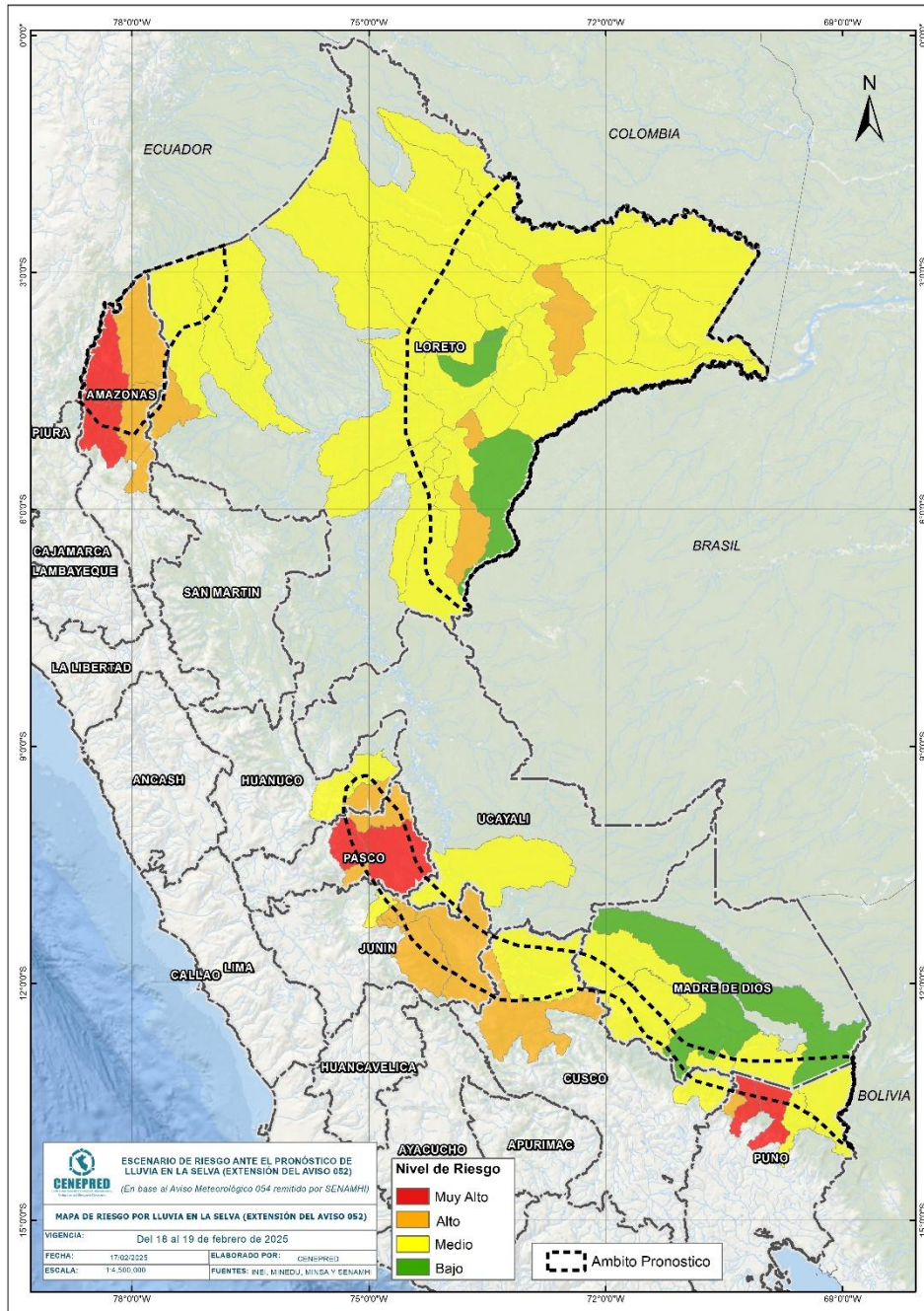
Descriptor	Parámetros de evaluación									Valor de exposición	Rango	Nivel de exposición
	Incidencia de pobreza	Valor	Peso	Tasa de Desnutrición Crónica	Valor	Peso	Tasa de Analfabetismo	Valor	Peso			
D5	Mayor a 63.8%	0.459	0.608	34.2% a 61.7%	0.416	0.272	20.8% a 45.5%	0.432	0.120	0.444	0.262 < R =< 0.444	Muy Alto
D4	50.7% a 63.7%	0.259	0.608	26.0% a 34.1%	0.262	0.272	14.1% a 20.7%	0.283	0.120	0.262	0.153 < R =< 0.262	Alto
D3	36.3% a 50.6%	0.150	0.608	19% a 25.9%	0.161	0.272	9.6% a 14.0%	0.152	0.120	0.153	0.089 < R =< 0.153	Medio
D2	21.8% a 36.2%	0.085	0.608	9.1% a 18.9%	0.099	0.272	5.4% a 9.5%	0.086	0.120	0.089	0.051 < R =< 0.089	Bajo
D1	Menor a 21.8%	0.047	0.608	Menor a 9.1%	0.062	0.272	Menor a 5.4%	0.048	0.120	0.051		

Fuente: CENEPRED, elaborado con información del INEI y el MINSA.

3. ESCENARIO PROBABLE DE RIESGO POR MOVIMIENTOS EN MASA

Una vez identificado los niveles de susceptibilidad a movimientos en masa y los niveles de exposición de la población, a nivel distrital, se procede a la conjunción de ambos factores para el cálculo de la probabilidad del riesgo (Tabla 2).

Figura 5. Escenario de riesgo por movimientos en masa según el pronóstico de lluvia en la selva



Fuente: CENEPRED

Finalmente, se presentan los resultados del escenario de riesgo por movimientos en masa en la Tabla 2.

Tabla 2. Elementos expuestos por departamentos según su nivel de riesgo.

Nivel de Riesgo		Muy Alto					Alto				
		Elementos expuestos									
DEPARTAMENTOS		Cantidad Distritos	Población	Viviendas	Establec. Salud	Instituc. Educativas	Cantidad Distritos	Población	Viviendas	Establec. Salud	Instituc. Educativas
1	AMAZONAS	2	35,053	8,208	57	374	3	38,156	9,264	66	384
2	CUSCO	0	0	0	0	0	1	23,214	7,134	24	152
3	HUANUCO	0	0	0	0	0	1	5,769	1,566	8	49
4	JUNIN	0	0	0	0	0	4	148,002	36,736	111	1,030
5	LORETO	0	0	0	0	0	4	21,630	4,494	20	211
6	PASCO	2	24,379	6,293	54	291	2	30,908	7,977	33	171
7	PUNO	2	15,732	6,215	13	85	1	6,832	1,817	2	40
TOTAL GENERAL		6	75,164	20,716	124	750	16	274,511	68,988	264	2,037

Fuente: CENEPRED, elaborado con la información del INEI*, MINSA** y MINEDU***

*INEI: Cálculo de población y vivienda según Censos Nacionales 2017: XII de Población y VII de Vivienda

**MINSA: Base RENIPRESS, febrero 2025

***MINEDU: ESCALE, febrero 2025.

IV. ESCENARIO DE RIESGO POR INUNDACIONES

1 ANÁLISIS DE SUSCEPTIBILIDAD POR INUNDACIONES

La probabilidad de la ocurrencia de lluvias de fuerte intensidad durante estos días, desencadenarían la posible presencia de inundaciones, que traería consigo situaciones de riesgo. No obstante, no se descarta la presencia de estas en las zonas donde se prevé condiciones normales o de déficit de lluvias.

Para la identificación de los ámbitos con mayor propensión a estos eventos se consolidó los mapas de susceptibilidad a inundaciones a nivel regional, elaborado por el INGEMMET, los cuales consideran como factores condicionantes: la geomorfología y la pendiente del terreno.

Los ámbitos de susceptibilidad muy alta y alta se caracterizan principalmente por presentar llanuras aluviales, planicies, altiplanos, terrazas aluviales, entre otros.

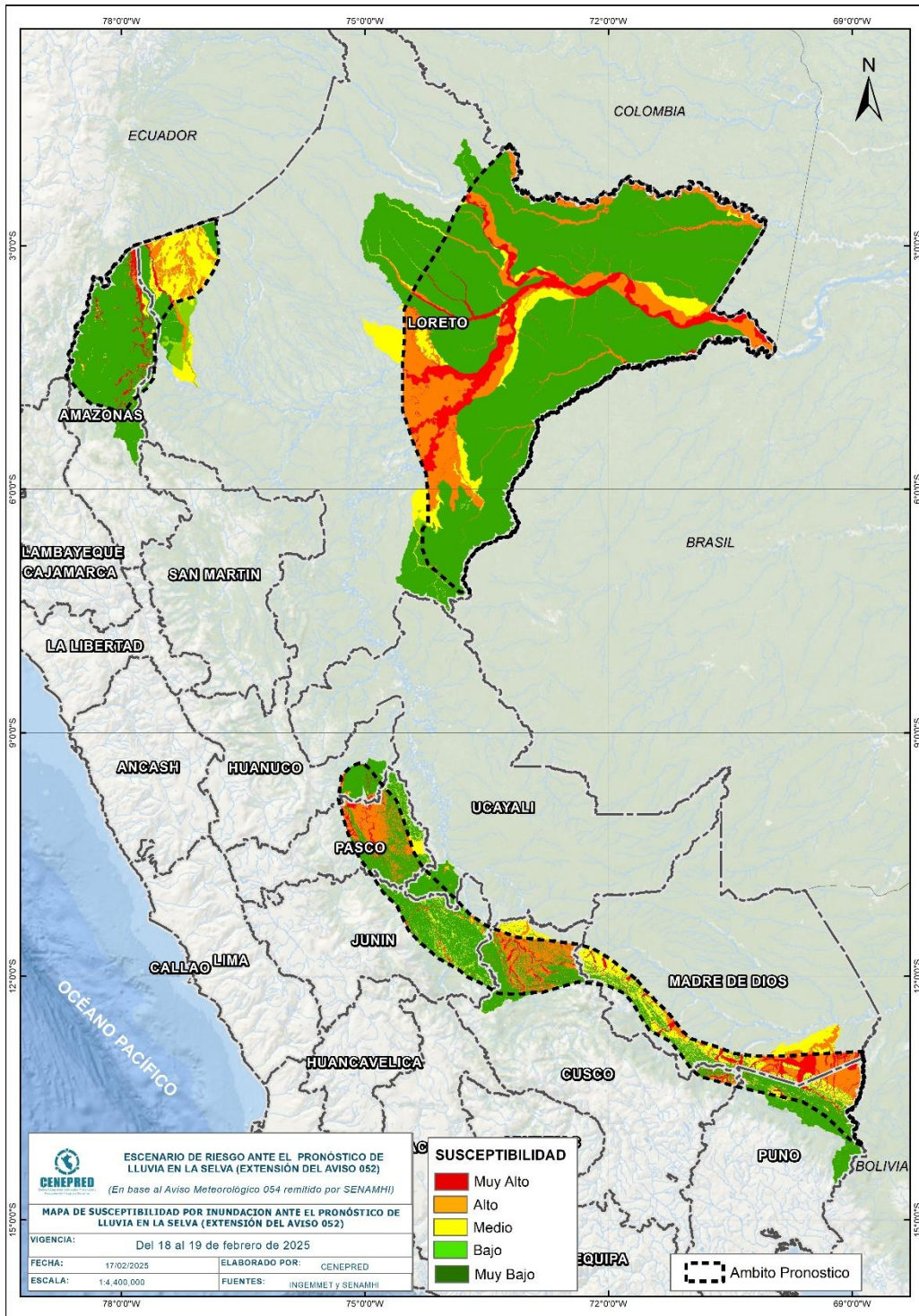
2 ESCENARIO PROBABLE DE RIESGO POR INUNDACIONES

Una vez identificado los niveles de susceptibilidad a inundación en el ámbito de las cuencas afectadas en la Figura 6. se procede a realizar el análisis de los niveles de exposición de la población, vivienda, establecimientos de salud e instituciones educativas a nivel de centros poblados.

De acuerdo al análisis de exposición y considerando el pronóstico se generó la Tabla 3, encontrándose que los departamentos con nivel de riesgo **Muy Alto** comprenden una población expuesta de 120.129 habitantes; 32.261 viviendas; 145 establecimientos de salud y 1.041 instituciones educativas.

Los departamentos con nivel de riesgo **Alto** comprenden una población expuesta de 95.950 habitantes; 29.022 viviendas; 108 establecimientos de salud y 788 instituciones educativas.

Figura 6. Escenario de riesgo por inundaciones en el ámbito del pronóstico de lluvia en la selva del 18 al 19 de febrero del 2025



Fuente: CENEPRED

Tabla 3. Elementos expuestos por departamentos según su nivel de riesgo por inundación.

Nivel de Riesgo		Muy Alto					Alto				
		Elementos expuestos									
DEPARTAMENTOS		Centros Poblados	Población	Viviendas	Establec. Salud	Instituc. Educativas	Centros Poblados	Población	Viviendas	Establec. Salud	Instituc. Educativas
1	AMAZONAS	89	14,916	4,204	28	158	36	8,237	2,181	12	80
2	CUSCO	17	4,141	707	7	29	16	4,476	1,250	10	35
3	HUANUCO	15	1,079	347	2	14	13	2,357	893	3	9
4	JUNIN	19	5,371	1,496	7	29	60	12,397	3,404	11	104
5	LORETO	463	74,890	18,516	68	671	247	41,745	10,687	33	338
6	MADRE DE DIOS	33	9,719	3,706	8	24	15	1,091	422	8	11
7	PASCO	68	9,474	2,997	24	109	109	23,960	9,136	29	193
8	PUNO	4	539	288	1	7	13	1,122	915	1	11
9	UCAYALI	0	0	0	0	0	4	565	134	1	7
TOTAL GENERAL		708	120,129	32,261	145	1,041	513	95,950	29,022	108	788

Fuente: CENEPRED, elaborado con la información del INEI*, MINSA** y MINEDU***

*INEI: Cálculo de población y vivienda según Censos Nacionales 2017: XII de Población y VII de Vivienda

**MINSA: Base RENIPRESS, febrero 2025

***MINEDU: ESCALE, febrero 2025

El CENEPRED actualizará esta información de acuerdo a los avisos meteorológicos remitidos por del SENAMHI. El resultado de esta información se encuentra disponible en el Sistema de Información para la Gestión del Riesgo de Desastres - SIGRID, y a través de la página web del CENEPRED <https://cenepred.gob.pe/web/escenario-riesgos/> para su descarga a fin de dar a conocer de manera detallada los parámetros utilizados.