



LLUVIAS



CENEPRED

Centro Nacional de Estimación, Prevención y
Reducción del Riesgo de Desastres

**ESCENARIO DE RIESGO
ANTE EL PRONÓSTICO DE
LLUVIA EN LA SELVA**

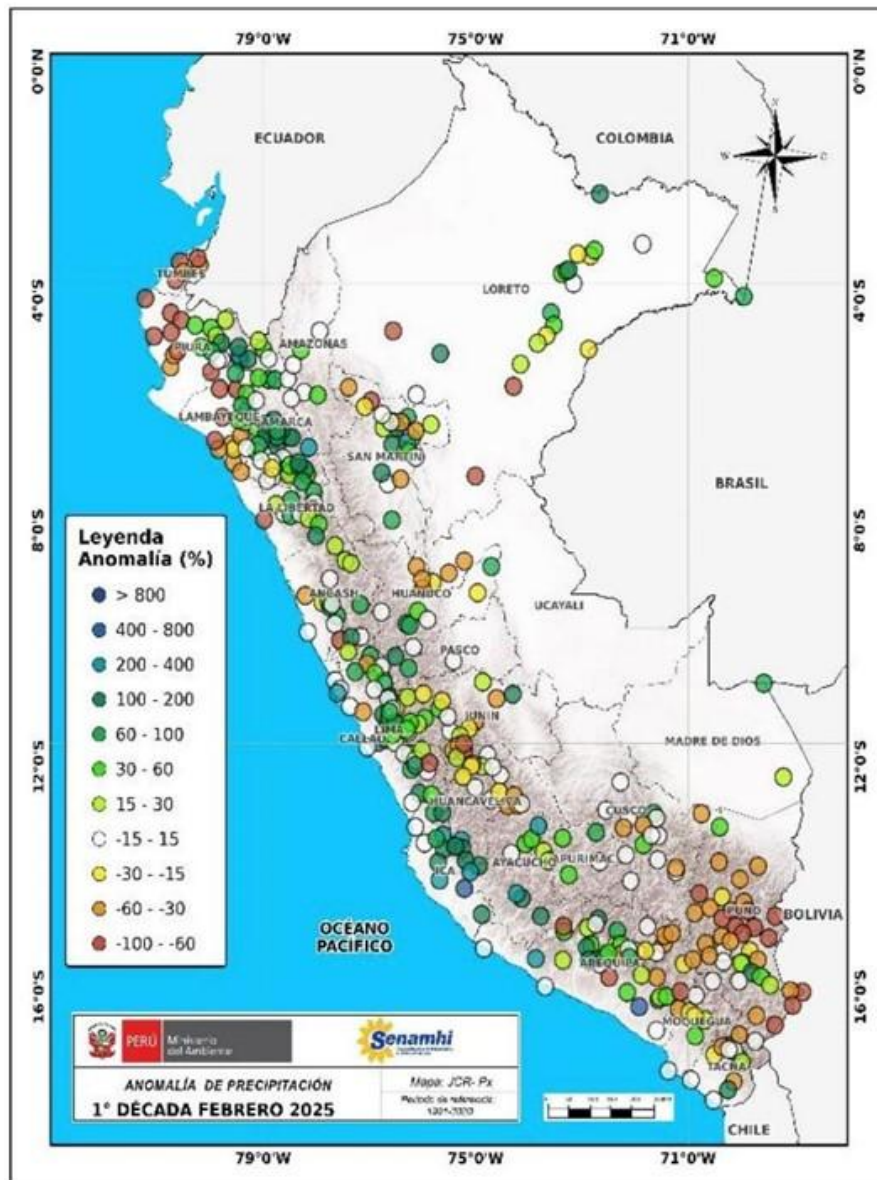
DEL 27 DE FEBRERO AL 01 DE MARZO DE 2025

www.cenepred.gob.pe

I. COMPORTAMIENTO DE LAS PRECIPITACIONES A NIVEL NACIONAL

Respecto a la velocidad potencial en la región ecuatorial, desde mediados de enero 2025 hasta el 10 de febrero 2025, se propagó la fase divergente en altura desde el Océano Índico y el continente de Oceanía hacia la zona ecuatorial de Sudamérica y norte del Perú, favoreciendo la convección, desarrollo vertical de nubes y en consecuencia, de las lluvias, lo que se reflejó principalmente en la sierra y selva norte del Perú con anomalías predominantemente de +30 % a +200 % en enero 2025 y los primeros 10 días de febrero 2025.

Figura 01:. Frecuencia e Intensidad de Lluvias de febrero 2025.



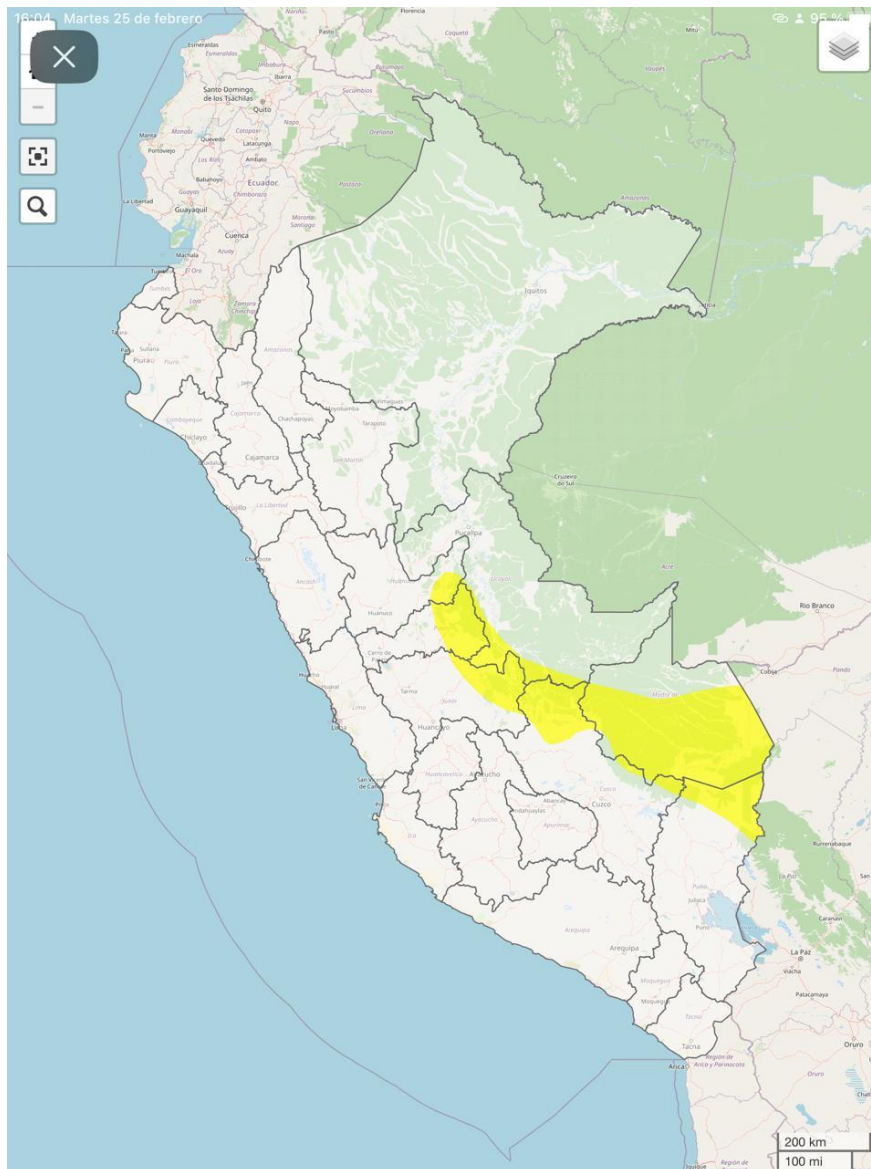
Fuente: SENAMHI (Febrero, 2025).

II. PERSPECTIVAS

El SENAMHI informa que, desde el jueves 27 de febrero al sábado 1 de marzo, se presentarán lluvias de moderada a fuerte intensidad en la selva. Esta lluvia estará acompañada de descargas eléctricas y ráfagas de viento con velocidades cercanas a los 45 km/h.

El jueves 27 de febrero se prevén acumulados de lluvia próximos a los 40 mm/día en la selva centro y valores alrededor de los 50 mm/día en la selva sur.

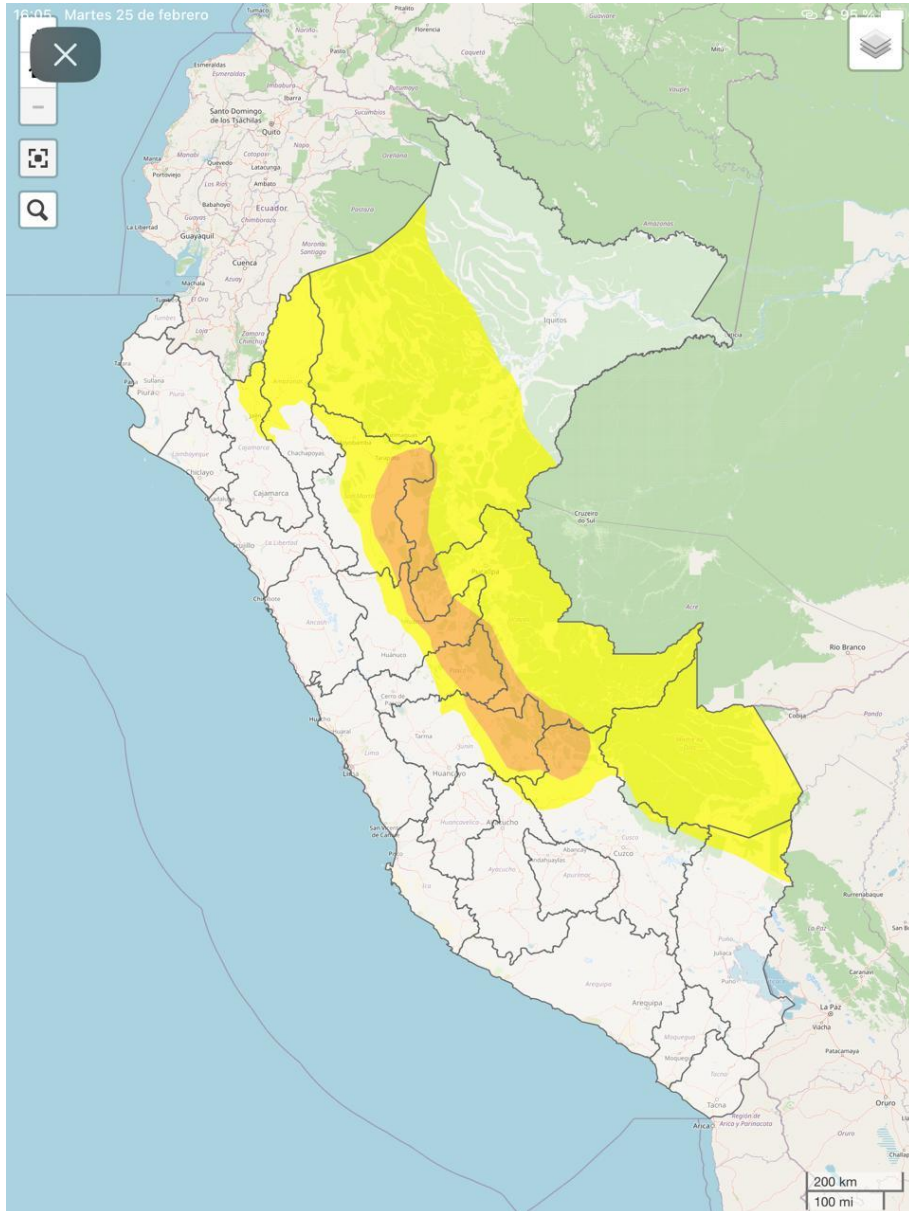
Figura 2. Pronóstico de lluvia en la selva del 27 de febrero del 2025



Fuente: SENAMHI Aviso Meteorológico N°060

El viernes 28 de febrero se prevén acumulados de lluvia próximos a los 60 mm/día en la selva norte, alrededor de los 65 mm/día en la selva central y valores cercanos a los 50 mm/día en la selva sur.

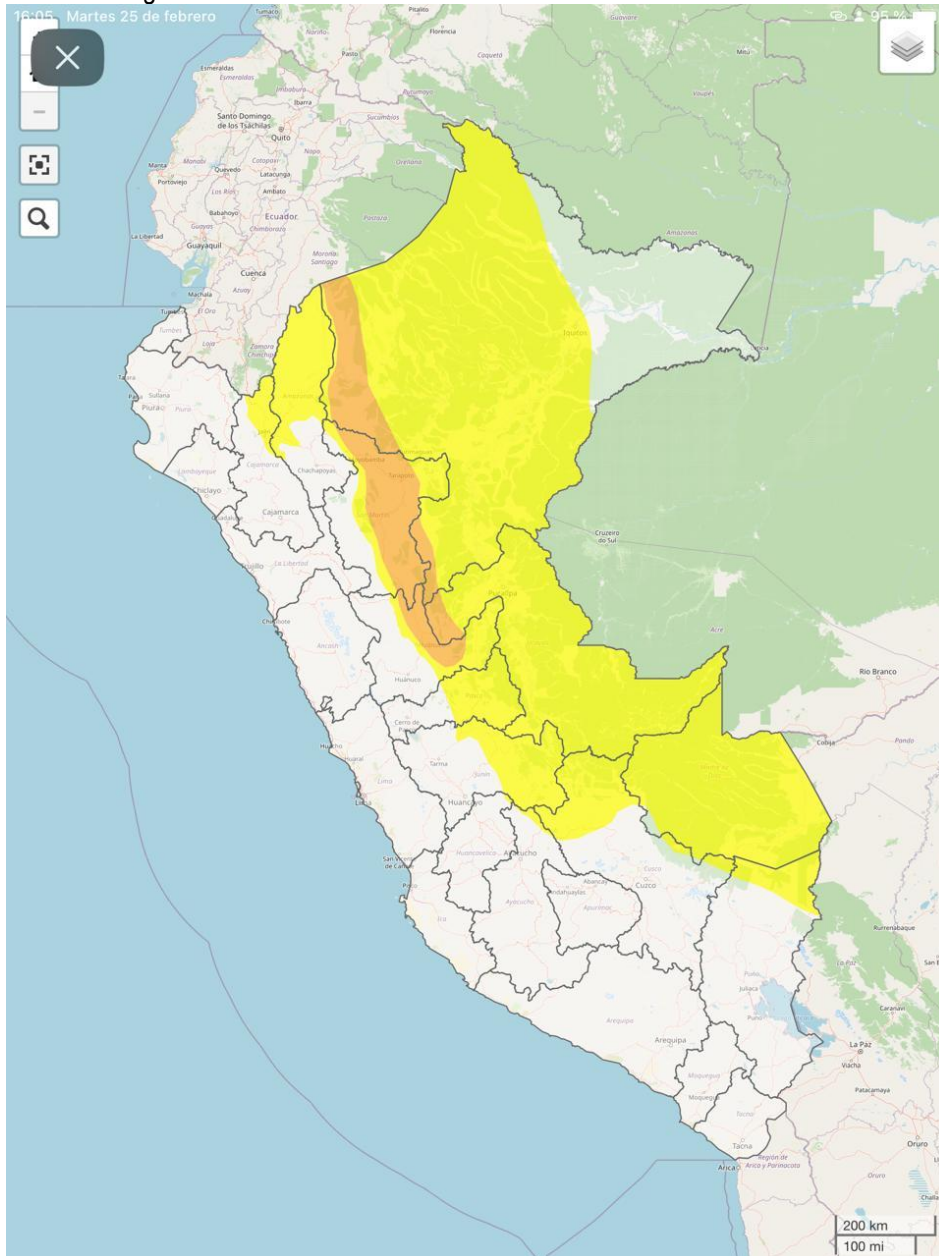
Figura 3. Pronóstico de lluvia en la selva del 28 de febrero del 2025



Fuente: SENAMHI Aviso Meteorológico N° 060

El sábado 01 de marzo se prevén acumulados de lluvia próximos a los 60 mm/día en la selva norte, alrededor de los 65 mm/día en la selva central y valores cercanos a los 50 mm/día en la selva sur.

Figura 4. Pronóstico de lluvia en la selva del 01 de marzo del 2025



Fuente: SENAMHI Aviso Meteorológico N° 060

Para efectos de análisis se ha unido el ámbito de los diferentes días que implica el aviso, obteniendo un solo ámbito de exposición por los días de duración del aviso.

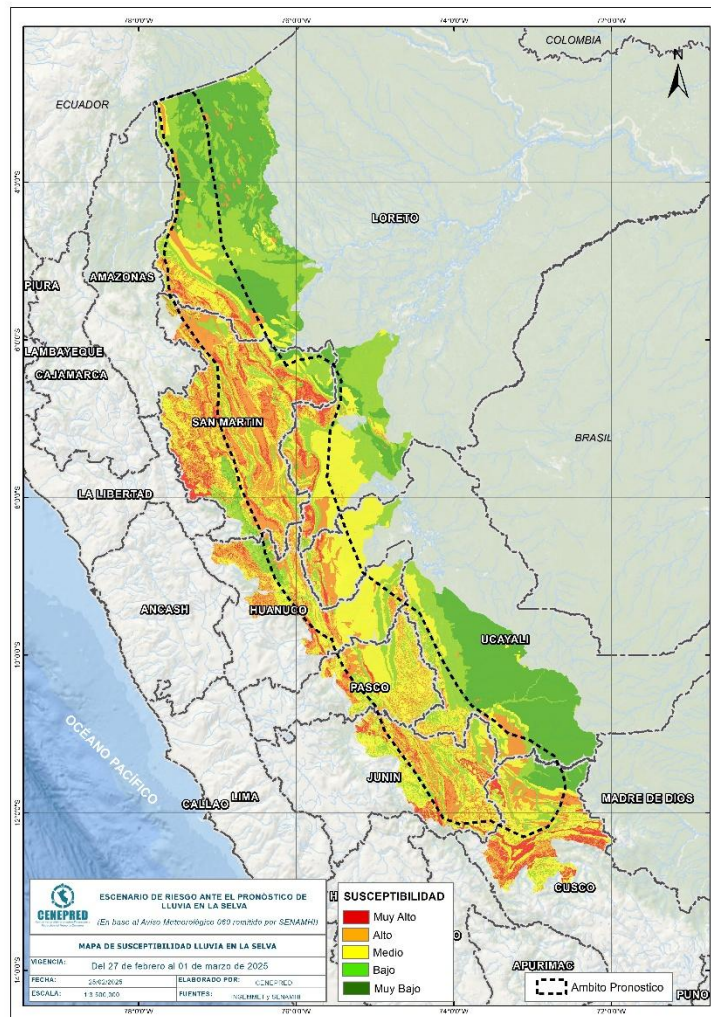
III. ESCENARIO DE RIESGO POR MOVIMIENTOS EN MASA

1 ANÁLISIS DE SUSCEPTIBILIDAD POR MOVIMIENTOS EN MASA

La probabilidad de la ocurrencia de lluvias de fuerte intensidad durante estos días, desencadenarían la posible presencia de deslizamientos, flujos de detritos (huaycos) u otro tipo de movimientos en masa, que traería consigo situaciones de riesgo. No obstante, no se descarta la presencia de estas en las zonas donde se prevé condiciones normales o de déficit de lluvias.

Para la identificación de los ámbitos con mayor propensión a estos eventos se ha tomado como base el Mapa de Susceptibilidad a Movimientos en Masa¹ (INGEMMET).

Figura 5. Susceptibilidad a movimientos en masa en la selva



Fuente: CENEPRED, elaborado con información del INGEMMET y SENAMHI

¹ Cabe destacar que los mapas de susceptibilidad por movimientos en masa, si bien identifican áreas donde se pueden generar potencialmente tales eventos, en ellos no figura la totalidad de zonas a ser afectadas, ni predicen cuando ocurrirán los procesos analizados (Ayala-Carcedo y Olcinas 2002).

2 ANÁLISIS DE EXPOSICIÓN SOCIOECONÓMICA

En el análisis de exposición socioeconómica, se consideró como unidad mínima de análisis el ámbito distrital. Las variables utilizadas son incidencia de pobreza, tasa de analfabetismo y tasa de desnutrición crónica infantil.

El valor de exposición se obtuvo mediante el análisis con sistemas de información geográfica (SIG), con la finalidad de poder representarlo cartográficamente.

Se estimó el valor de importancia (ponderación) de cada uno de los parámetros mediante el Proceso de Análisis Jerárquico (método de Saaty). Posteriormente, se determinó para cada parámetro los respectivos descriptores, representados por sus quintiles, estimándose también para estos una ponderación mediante el mismo método.

Este procedimiento se muestra en la Tabla 1, dando como resultado el valor de exposición para cada distrito.

Tabla 1. Matriz de ponderación utilizada para la evaluación de los niveles de exposición.

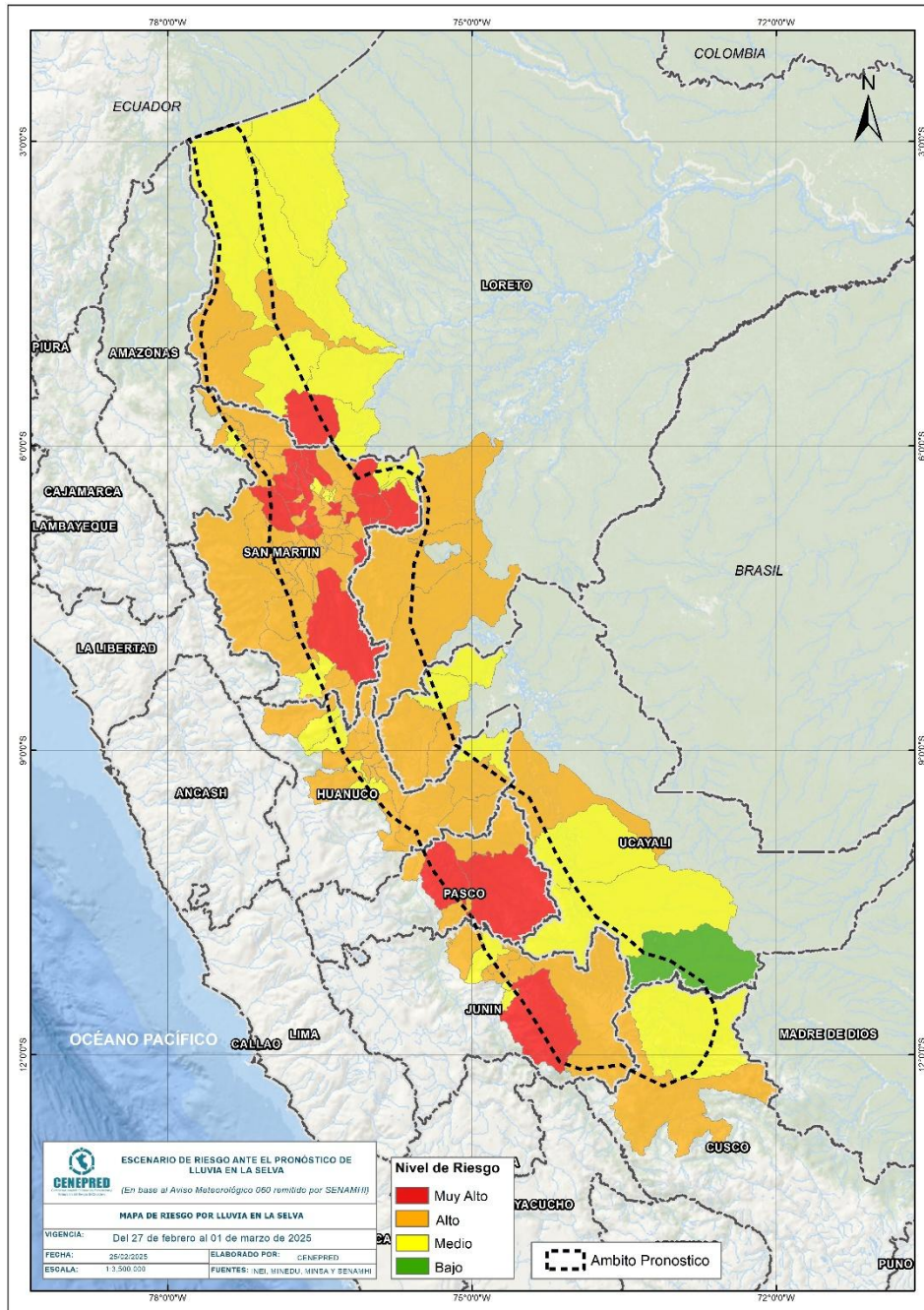
Descriptor	Parámetros de evaluación									Valor de exposición	Rango	Nivel de exposición
	Incidencia de pobreza	Valor	Peso	Tasa de Desnutrición Crónica	Valor	Peso	Tasa de Analfabetismo	Valor	Peso			
D5	Mayor a 63.8%	0.459	0.608	34.2% a 61.7%	0.416	0.272	20.8% a 45.5%	0.432	0.120	0.444	0.262 < R =< 0.444	Muy Alto
D4	50.7% a 63.7%	0.259	0.608	26.0% a 34.1%	0.262	0.272	14.1% a 20.7%	0.283	0.120	0.262	0.153 < R =< 0.262	Alto
D3	36.3% a 50.6%	0.150	0.608	19% a 25.9%	0.161	0.272	9.6% a 14.0%	0.152	0.120	0.153	0.089 < R =< 0.153	Medio
D2	21.8% a 36.2%	0.085	0.608	9.1% a 18.9%	0.099	0.272	5.4% a 9.5%	0.086	0.120	0.089	0.051 < R =< 0.089	Bajo
D1	Menor a 21.8%	0.047	0.608	Menor a 9.1%	0.062	0.272	Menor a 5.4%	0.048	0.120	0.051		

Fuente: CENEPRED, elaborado con información del INEI y el MINSA.

3. ESCENARIO PROBABLE DE RIESGO POR MOVIMIENTOS EN MASA

Una vez identificado los niveles de susceptibilidad a movimientos en masa y los niveles de exposición de la población, a nivel distrital, se procede a la conjunción de ambos factores para el cálculo de la probabilidad del riesgo (Tabla 2).

Figura 6. Escenario de riesgo por movimientos en masa según el pronóstico de lluvia en la selva



Fuente: CENEPRED

Finalmente, se presentan los resultados del escenario de riesgo por movimientos en masa en la Tabla 2.

Tabla 2. Elementos expuestos por departamentos según su nivel de riesgo.

Nivel de Riesgo		Muy Alto					Alto				
		Elementos expuestos									
DEPARTAMENTOS		Cantidad Distritos	Población	Viviendas	Establec. Salud	Instituc. Educativas	Cantidad Distritos	Población	Viviendas	Establec. Salud	Instituc. Educativas
1	CUSCO	0	0	0	0	0	1	23,214	7,134	24	152
2	HUANUCO	0	0	0	0	0	14	114,799	32,140	85	561
3	JUNIN	1	54,240	13,786	46	465	4	146,636	37,432	93	780
4	LORETO	1	13,707	2,921	18	157	6	70,365	15,184	61	498
5	PASCO	2	24,379	6,293	54	291	3	35,419	9,250	40	240
6	SAN MARTIN	16	129,855	32,625	84	555	48	442,125	116,076	317	1,289
7	UCAYALI	0	0	0	0	0	3	49,982	12,357	45	250
TOTAL GENERAL		20	222,181	55,625	202	1,468	79	882,540	229,573	665	3,770

Fuente: CENEPRED, elaborado con la información del INEI*, MINSA** y MINEDU***

*INEI: Cálculo de población y vivienda según Censos Nacionales 2017: XII de Población y VII de Vivienda

**MINSA: Base RENIPRESS, febrero 2025

***MINEDU: ESCALE, febrero 2025.

IV. ESCENARIO DE RIESGO POR INUNDACIONES

1 ANÁLISIS DE SUSCEPTIBILIDAD POR INUNDACIONES

La probabilidad de la ocurrencia de lluvias de fuerte intensidad durante estos días, desencadenarían la posible presencia de inundaciones, que traería consigo situaciones de riesgo. No obstante, no se descarta la presencia de estas en las zonas donde se prevé condiciones normales o de déficit de lluvias.

Para la identificación de los ámbitos con mayor propensión a estos eventos se consolidó los mapas de susceptibilidad a inundaciones a nivel regional, elaborado por el INGEMMET, los cuales consideran como factores condicionantes: la geomorfología y la pendiente del terreno.

Los ámbitos de susceptibilidad muy alta y alta se caracterizan principalmente por presentar llanuras aluviales, planicies, altiplanos, terrazas aluviales, entre otros.

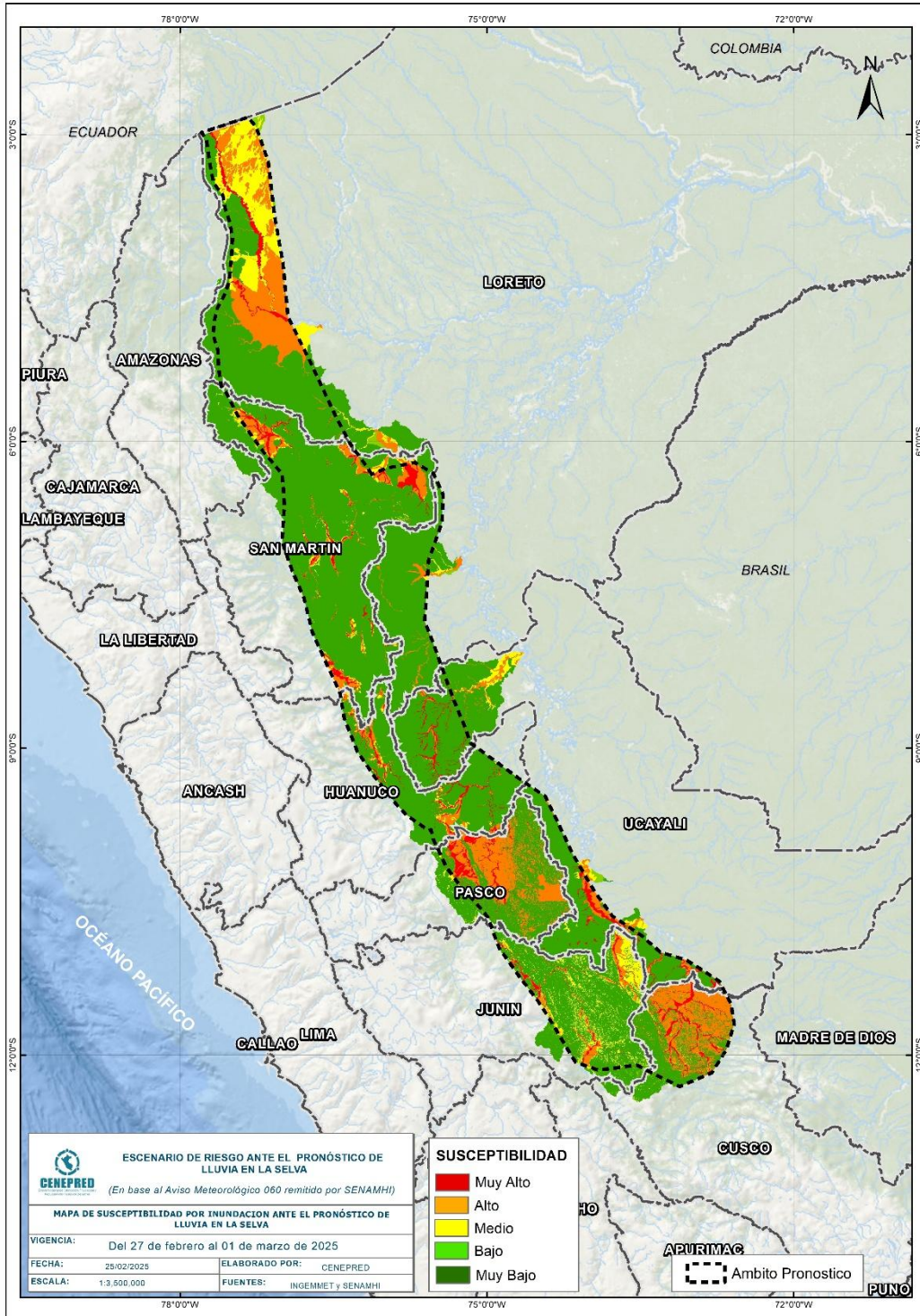
2 ESCENARIO PROBABLE DE RIESGO POR INUNDACIONES

Una vez identificado los niveles de susceptibilidad a inundación en el ámbito de las cuencas afectadas en la Figura 7. se procede a realizar el análisis de los niveles de exposición de la población, vivienda, establecimientos de salud e instituciones educativas a nivel de centros poblados.

De acuerdo al análisis de exposición y considerando el pronóstico se generó la Tabla 3, encontrándose que los departamentos con nivel de riesgo **Muy Alto** comprenden una población expuesta de 183.818 habitantes; 53.522 viviendas; 146 establecimientos de salud y 750 instituciones educativas.

Los departamentos con nivel de riesgo **Alto** comprenden una población expuesta de 505.998 habitantes; 160.402 viviendas; 281 establecimientos de salud y 1.402 instituciones educativas.

Figura 7. Escenario de riesgo por inundaciones en el ámbito del pronóstico de lluvia en la selva del 27 de febrero al 01 de marzo del 2025



Fuente: CENEPRED

Tabla 3. Elementos expuestos por departamentos según su nivel de riesgo por inundación.

Nivel de Riesgo		Muy Alto					Alto				
DEPARTAMENTOS		Elementos expuestos									
		Centros Poblados	Población	Viviendas	Establec. Salud	Instituc. Educativas	Centros Poblados	Población	Viviendas	Establec. Salud	Instituc. Educativas
1	CUSCO	18	5,799	1,088	12	41	8	1,075	399	3	17
2	HUANUCO	58	6,617	2,602	8	47	126	104,079	31,248	36	180
3	JUNIN	114	88,584	24,444	35	244	152	80,012	25,599	39	309
4	LORETO	27	1,376	345	2	25	76	16,008	3,970	15	128
5	PASCO	102	11,746	3,766	36	153	117	25,112	9,566	31	207
6	SAN MARTIN	188	45,583	13,921	43	157	331	252,616	81,112	130	421
7	UCAYALI	67	24,113	7,356	10	83	96	27,096	8,508	27	140
TOTAL GENERAL		574	183,818	53,522	146	750	906	505,998	160,402	281	1,402

Fuente: CENEPRED, elaborado con la información del INEI*, MINSA** y MINEDU***

*INEI: Cálculo de población y vivienda según Censos Nacionales 2017: XII de Población y VII de Vivienda

**MINSA: Base RENIPRESS, febrero 2025

***MINEDU: ESCALE, febrero 2025

El CENEPRED actualizará esta información de acuerdo a los avisos meteorológicos remitidos por del SENAMHI. El resultado de esta información se encuentra disponible en el Sistema de Información para la Gestión del Riesgo de Desastres - SIGRID, y a través de la página web del CENEPRED <https://cenepred.gob.pe/web/escenario-riesgos/> para su descarga a fin de dar a conocer de manera detallada los parámetros utilizados.