



LLUVIAS



**CENEPRED**

Centro Nacional de Estimación, Prevención y  
Reducción del Riesgo de Desastres

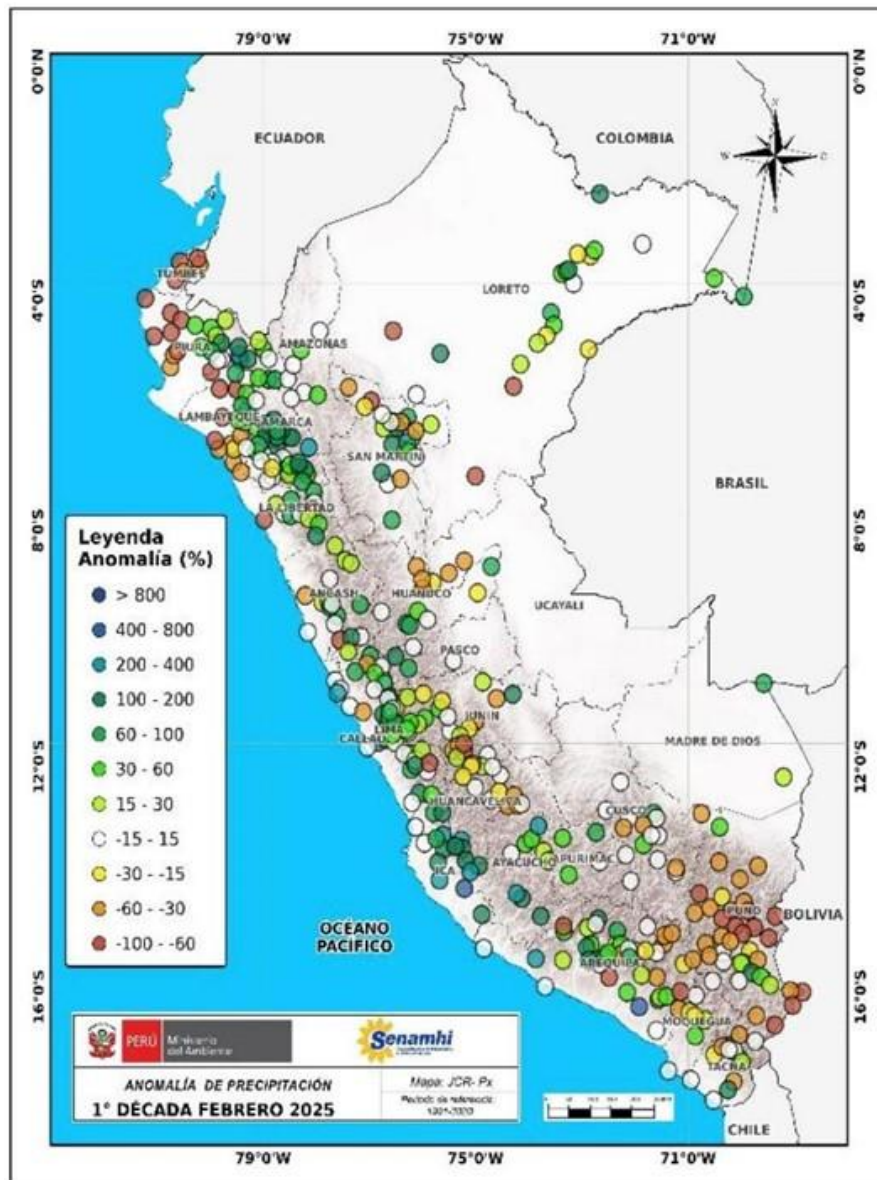
**ESCENARIO DE RIESGO  
ANTE EL PRONÓSTICO DE  
PRECIPITACIONES EN LA SIERRA CENTRO Y  
SUR**

*DEL 09 AL 10 DE MARZO DE 2025*

## I. COMPORTAMIENTO DE LAS PRECIPITACIONES A NIVEL NACIONAL

Respecto a la velocidad potencial en la región ecuatorial, desde mediados de enero 2025 hasta el 10 de febrero 2025, se propagó la fase divergente en altura desde el Océano Índico y el continente de Oceanía hacia la zona ecuatorial de Sudamérica y norte del Perú, favoreciendo la convección, desarrollo vertical de nubes y en consecuencia, de las lluvias, lo que se reflejó principalmente en la sierra y selva norte del Perú con anomalías predominantemente de +30 % a +200 % en enero 2025 y los primeros 10 días de febrero 2025.

Figura 01:. Frecuencia e Intensidad de Lluvias de febrero 2025.



Fuente: SENAMHI (Febrero, 2025).

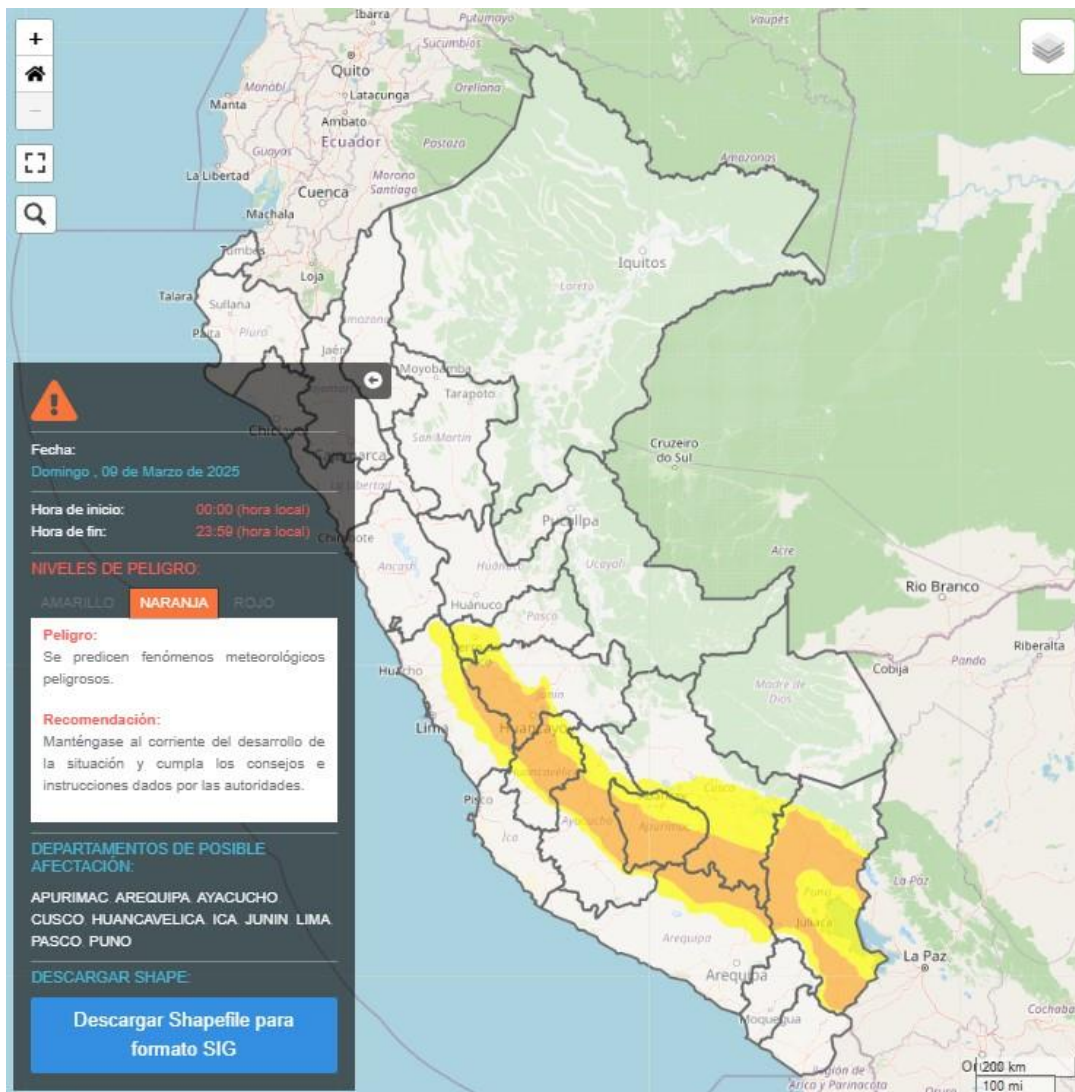


## II. PERSPECTIVAS

El SENAMHI informa que, del domingo 9 al lunes 10 de marzo, continuarán las precipitaciones (nieve, granizo, aguanieve y lluvia) de moderada a fuerte intensidad en la sierra centro y sur. Además, se espera la ocurrencia de granizo en zonas por encima de los 2800 m s. n. m. y nieve en localidades sobre los 4000 m s. n. m. Estas precipitaciones estarán acompañadas de descargas eléctricas y ráfagas de viento con velocidades cercanas a los 40 km/h. Asimismo, no se descarta la ocurrencia de lluvia dispersa en distritos de la costa centro.

El domingo 9 de marzo se esperan acumulados de lluvia próximos a los 18 mm/día en la sierra centro y valores alrededor de los 22 mm/día en la sierra sur.

Figura 2. Pronóstico de precipitaciones en la sierra centro y sur del 09 de marzo del 2025



Fuente: SENAMHI Aviso Meteorológico N°069

El lunes 10 de marzo se esperan acumulados de lluvia próximos a los 18 mm/día en la sierra centro y valores alrededor de los 22 mm/día en la sierra sur.

Figura 3. Pronóstico de precipitaciones en la sierra centro y sur del 10 de marzo del 2025



Fuente: SENAMHI Aviso Meteorológico N° 069

Para efectos de análisis se ha unido el ámbito de los diferentes días que implica el aviso, obteniendo un solo ámbito de exposición por los días de duración del aviso.



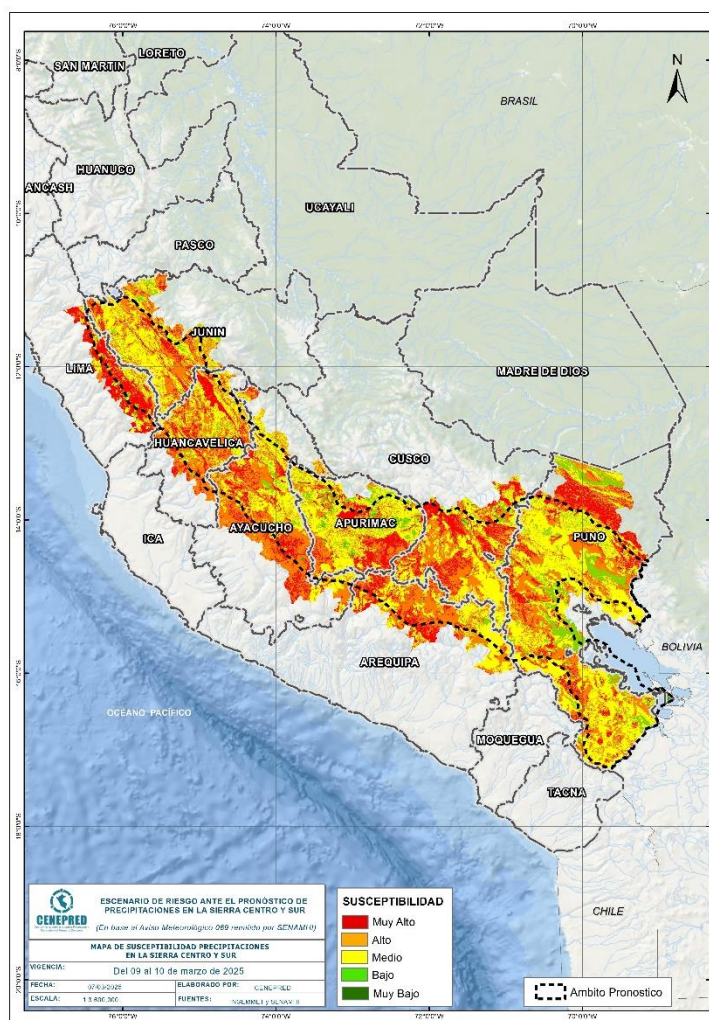
### III. ESCENARIO DE RIESGO POR MOVIMIENTOS EN MASA

#### 1 ANÁLISIS DE SUSCEPTIBILIDAD POR MOVIMIENTOS EN MASA

La probabilidad de la ocurrencia de lluvias de fuerte intensidad durante estos días, desencadenarían la posible presencia de deslizamientos, flujos de detritos (huaycos) u otro tipo de movimientos en masa, que traería consigo situaciones de riesgo. No obstante, no se descarta la presencia de estas en las zonas donde se prevé condiciones normales o de déficit de lluvias.

Para la identificación de los ámbitos con mayor propensión a estos eventos se ha tomado como base el Mapa de Susceptibilidad a Movimientos en Masa<sup>1</sup> (INGEMMET).

Figura 4. Susceptibilidad a movimientos en masa en la sierra centro y sur



Fuente: CENEPRED, elaborado con información del INGEMMET y SENAMHI

<sup>1</sup> Cabe destacar que los mapas de susceptibilidad por movimientos en masa, si bien identifican áreas donde se pueden generar potencialmente tales eventos, en ellos no figura la totalidad de zonas a ser afectadas, ni predicen cuando ocurrirán los procesos analizados (Ayala-Carcedo y Olcinas 2002).

## 2 ANÁLISIS DE EXPOSICIÓN SOCIOECONÓMICA

En el análisis de exposición socioeconómica, se consideró como unidad mínima de análisis el ámbito distrital. Las variables utilizadas son incidencia de pobreza, tasa de analfabetismo y tasa de desnutrición crónica infantil.

El valor de exposición se obtuvo mediante el análisis con sistemas de información geográfica (SIG), con la finalidad de poder representarlo cartográficamente.

Se estimó el valor de importancia (ponderación) de cada uno de los parámetros mediante el Proceso de Análisis Jerárquico (método de Saaty). Posteriormente, se determinó para cada parámetro los respectivos descriptores, representados por sus quintiles, estimándose también para estos una ponderación mediante el mismo método.

Este procedimiento se muestra en la Tabla 1, dando como resultado el valor de exposición para cada distrito.

Tabla 1. Matriz de ponderación utilizada para la evaluación de los niveles de exposición.

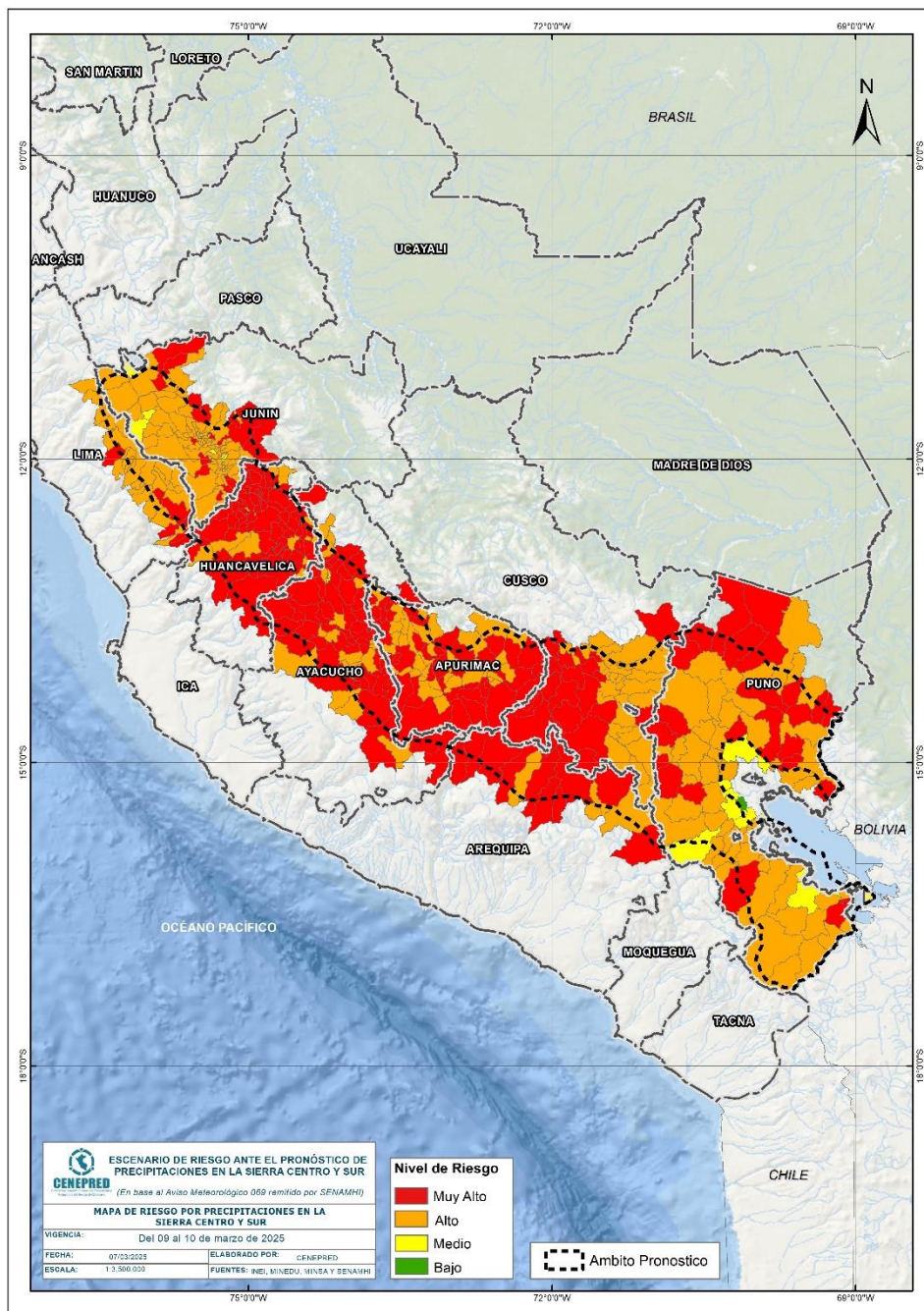
Descriptor	Parámetros de evaluación									Valor de exposición	Rango	Nivel de exposición
	Incidencia de pobreza	Valor	Peso	Tasa de Desnutrición Crónica	Valor	Peso	Tasa de Analfabetismo	Valor	Peso			
D5	Mayor a 63.8%	0.459	0.608	34.2% a 61.7%	0.416	0.272	20.8% a 45.5%	0.432	0.120	0.444	0.262 < R =< 0.444	<b>Muy Alto</b>
D4	50.7% a 63.7%	0.259	0.608	26.0% a 34.1%	0.262	0.272	14.1% a 20.7%	0.283	0.120	0.262	0.153 < R =< 0.262	<b>Alto</b>
D3	36.3% a 50.6%	0.150	0.608	19% a 25.9%	0.161	0.272	9.6% a 14.0%	0.152	0.120	0.153	0.089 < R =< 0.153	<b>Medio</b>
D2	21.8% a 36.2%	0.085	0.608	9.1% a 18.9%	0.099	0.272	5.4% a 9.5%	0.086	0.120	0.089	0.051 < R =< 0.089	<b>Bajo</b>
D1	Menor a 21.8%	0.047	0.608	Menor a 9.1%	0.062	0.272	Menor a 5.4%	0.048	0.120	0.051		

Fuente: CENEPRED, elaborado con información del INEI y el MINSA.

### 3. ESCENARIO PROBABLE DE RIESGO POR MOVIMIENTOS EN MASA

Una vez identificado los niveles de susceptibilidad a movimientos en masa y los niveles de exposición de la población, a nivel distrital, se procede a la conjunción de ambos factores para el cálculo de la probabilidad del riesgo (Tabla 2).

Figura 5. Escenario de riesgo por movimientos en masa según el pronóstico de precipitaciones en la sierra centro y sur



Fuente: CENEPRED



Finalmente, se presentan los resultados del escenario de riesgo por movimientos en masa en la Tabla 2.

Tabla 2. Elementos expuestos por departamentos según su nivel de riesgo.

Nivel de Riesgo		Muy Alto					Alto				
		Elementos expuestos									
DEPARTAMENTOS		Cantidad Distritos	Población	Viviendas	Establec. Salud	Instituc. Educativas	Cantidad Distritos	Población	Viviendas	Establec. Salud	Instituc. Educativas
1	APURIMAC	43	140,857	43,701	214	1,064	34	169,691	49,265	200	810
2	AREQUIPA	10	17,733	5,206	25	120	5	11,872	3,361	9	48
3	AYACUCHO	56	184,832	59,799	208	1,322	20	217,506	55,013	162	598
4	CUSCO	21	120,972	38,336	69	546	26	186,715	54,519	72	641
5	HUANCAVELICA	60	234,986	68,899	316	1,874	13	82,802	23,413	69	311
6	JUNIN	18	42,649	13,935	79	390	80	788,904	202,783	445	1,700
7	LIMA	6	3,616	1,208	8	31	26	27,323	8,227	47	161
8	PUNO	26	144,310	52,937	90	761	54	535,825	185,237	339	2,015
<b>TOTAL GENERAL</b>		<b>240</b>	<b>889,955</b>	<b>284,021</b>	<b>1,009</b>	<b>6,108</b>	<b>258</b>	<b>2,020,638</b>	<b>581,818</b>	<b>1,343</b>	<b>6,284</b>

Fuente: CENEPRED, elaborado con la información del INEI\*, MINSA\*\* y MINEDU\*\*\*

\*INEI: Cálculo de población y vivienda según Censos Nacionales 2017: XII de Población y VII de Vivienda

\*\*MINSA: Base RENIPRESS, marzo 2025

\*\*\*MINEDU: ESCALE, marzo 2025.



## IV. ESCENARIO DE RIESGO POR INUNDACIONES

### 1 ANÁLISIS DE SUSCEPTIBILIDAD POR INUNDACIONES

La probabilidad de la ocurrencia de lluvias de fuerte intensidad durante estos días, desencadenarían la posible presencia de inundaciones, que traería consigo situaciones de riesgo. No obstante, no se descarta la presencia de estas en las zonas donde se prevé condiciones normales o de déficit de lluvias.

Para la identificación de los ámbitos con mayor propensión a estos eventos se consolidó los mapas de susceptibilidad a inundaciones a nivel regional, elaborado por el INGEMMET, los cuales consideran como factores condicionantes: la geomorfología y la pendiente del terreno.

Los ámbitos de susceptibilidad muy alta y alta se caracterizan principalmente por presentar llanuras aluviales, planicies, altiplanos, terrazas aluviales, entre otros.

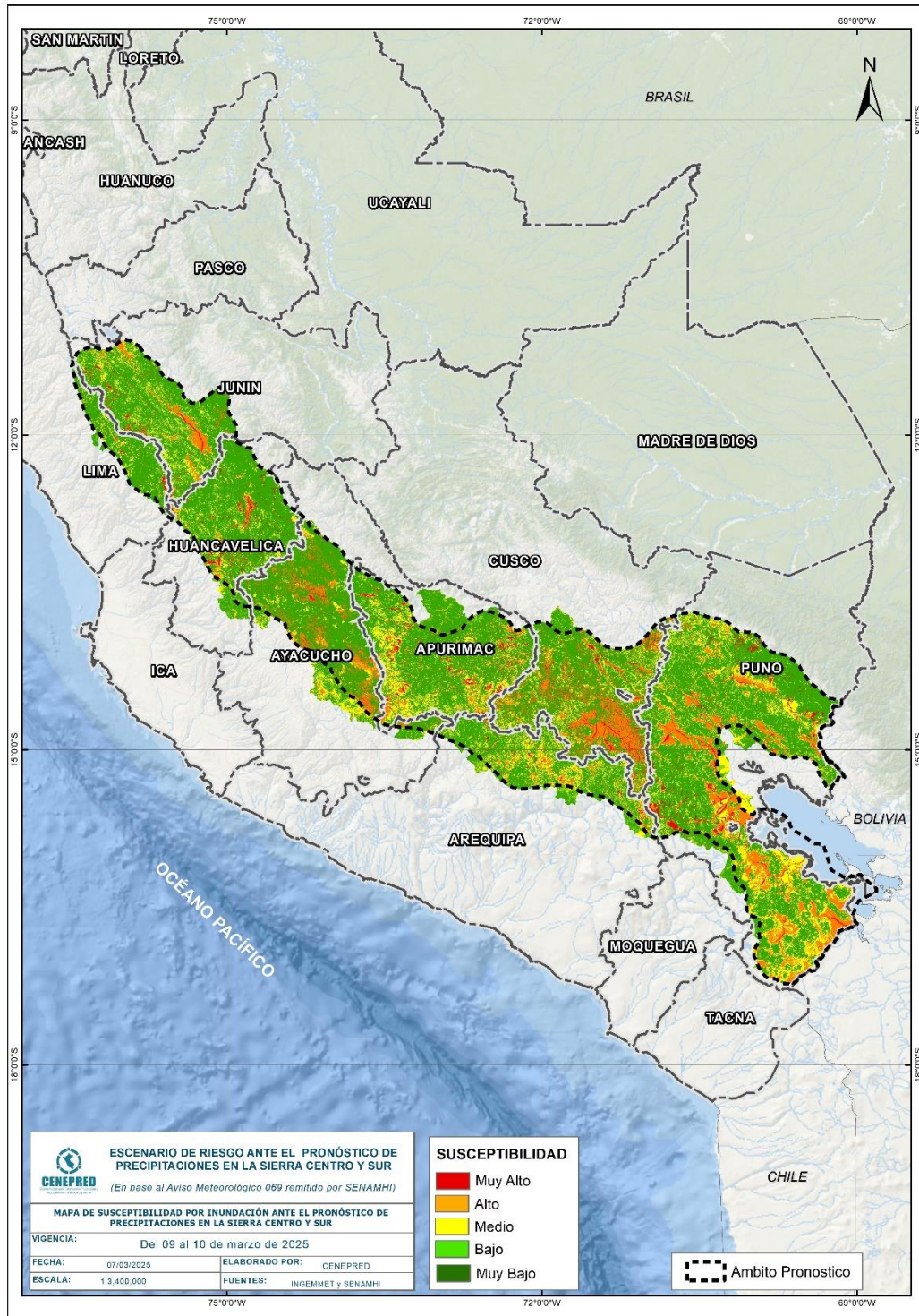
### 2 ESCENARIO PROBABLE DE RIESGO POR INUNDACIONES

Una vez identificado los niveles de susceptibilidad a inundación en el ámbito de las cuencas afectadas en la Figura 6 se procede a realizar el análisis de los niveles de exposición de la población, vivienda, establecimientos de salud e instituciones educativas a nivel de centros poblados.

De acuerdo al análisis de exposición y considerando el pronóstico se generó la Tabla 3, encontrándose que los departamentos con nivel de riesgo **Muy Alto** comprenden una población expuesta de 259.436 habitantes; 106.671 viviendas; 220 establecimientos de salud y 910 instituciones educativas.

Los departamentos con nivel de riesgo **Alto** comprenden una población expuesta de 1.629.782 habitantes; 621.769 viviendas; 929 establecimientos de salud y 4.081 instituciones educativas.

Figura 6. Escenario de riesgo por inundaciones en el ámbito del pronóstico de precipitaciones en la sierra centro y sur del 09 al 10 de marzo del 2025



Fuente: CENEPRED

Tabla 3. Elementos expuestos por departamentos según su nivel de riesgo por inundación.

Nivel de Riesgo		Muy Alto					Alto				
		Elementos expuestos									
DEPARTAMENTOS		Centros Poblados	Población	Viviendas	Establec. Salud	Instituc. Educativas	Centros Poblados	Población	Viviendas	Establec. Salud	Instituc. Educativas
1	APURIMAC	317	101,091	38,614	106	344	451	47,823	22,451	61	255
2	AREQUIPA	22	804	461	2	8	128	1,220	735	1	9
3	AYACUCHO	77	6,734	3,315	9	60	758	255,549	90,193	169	631
4	CUSCO	319	22,637	11,785	24	144	1,466	169,498	73,905	59	457
5	HUANCAVELICA	204	80,301	30,707	53	190	143	23,402	9,032	21	87
6	JUNIN	59	33,108	13,397	17	58	418	681,753	221,962	343	1,255
7	LIMA	21	19	42	0	1	12	125	109	0	8
8	PUNO	257	14,742	8,350	9	105	1,792	450,412	203,382	275	1,379
<b>TOTAL GENERAL</b>		<b>1,276</b>	<b>259,436</b>	<b>106,671</b>	<b>220</b>	<b>910</b>	<b>5,168</b>	<b>1,629,782</b>	<b>621,769</b>	<b>929</b>	<b>4,081</b>

Fuente: CENEPRED, elaborado con la información del INEI\*, MINSA\*\* y MINEDU\*\*\*

\*INEI: Cálculo de población y vivienda según Censos Nacionales 2017: XII de Población y VII de Vivienda

\*\*MINSA: Base RENIPRESS, marzo 2025

\*\*\*MINEDU: ESCALE, marzo 2025

El CENEPRED actualizará esta información de acuerdo a los avisos meteorológicos remitidos por del SENAMHI. El resultado de esta información se encuentra disponible en el Sistema de Información para la Gestión del Riesgo de Desastres - SIGRID, y a través de la página web del CENEPRED <https://cenepred.gob.pe/web/escenario-riesgos/> para su descarga a fin de dar a conocer de manera detallada los parámetros utilizados.