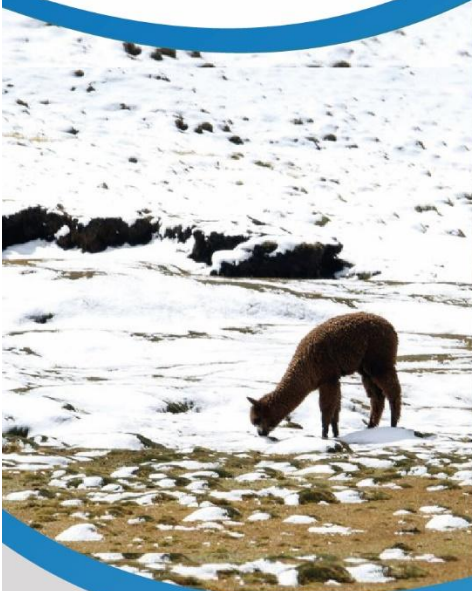




HELADAS Y FRIAJES



CENEPRED

Centro Nacional de Estimación, Prevención y
Reducción del Riesgo de Desastres

ESCENARIO DE RIESGO ANTE EL SEXTO FRIAJE EN LA SELVA

DEL 05 AL 07 DE ABRIL DE 2025

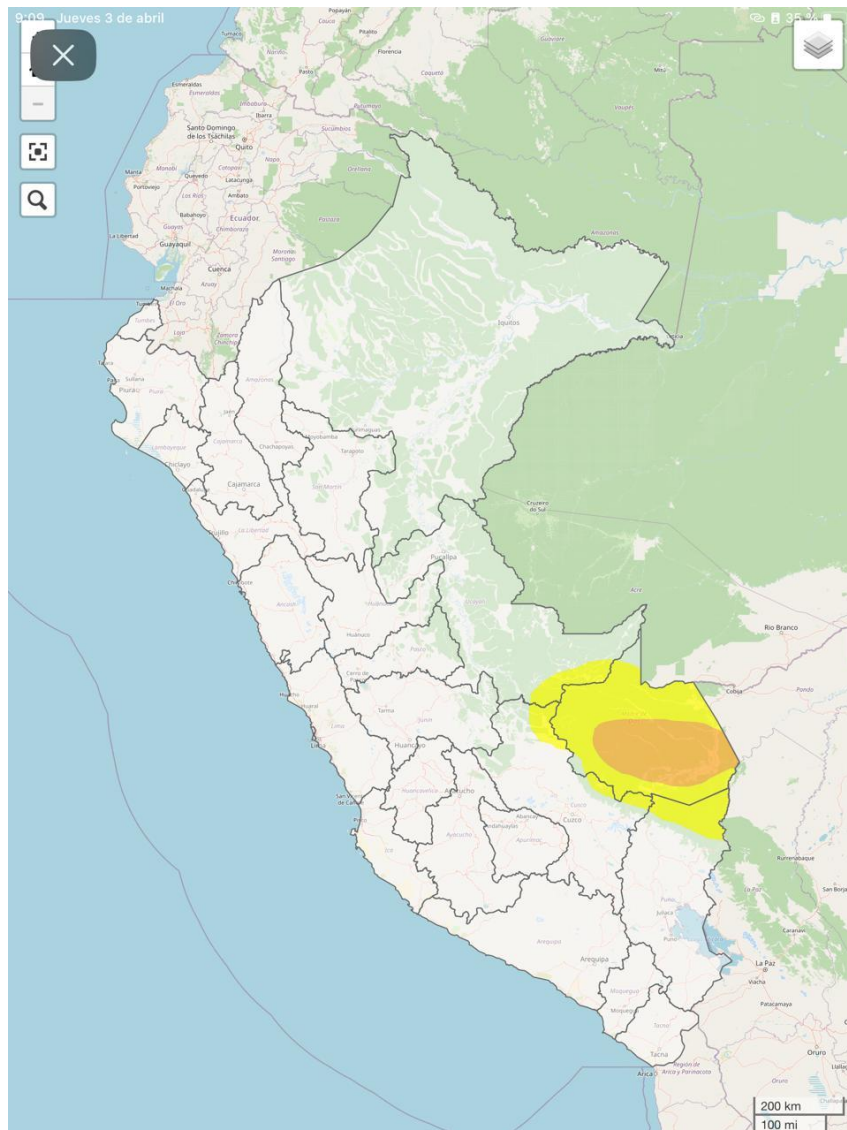
www.cenepred.gob.pe

I. PERSPECTIVAS

El SENAMHI informa que, desde el sábado 5 al lunes 7 de abril, se registrará el descenso de la temperatura nocturna de moderada a fuerte intensidad en la selva, debido al sexto friaje del año. Este descenso de temperatura estará acompañado de sensación de frío y ráfagas de viento con velocidades alrededor de los 50 km/h.

El sábado 5 abril se prevén temperaturas mínimas con valores entre los 18 °C y 19 °C en la selva centro y valores próximos a los 17 °C en la selva sur.

Figura 1. Pronóstico del sexto friaje en la selva del 05 de abril de 2025

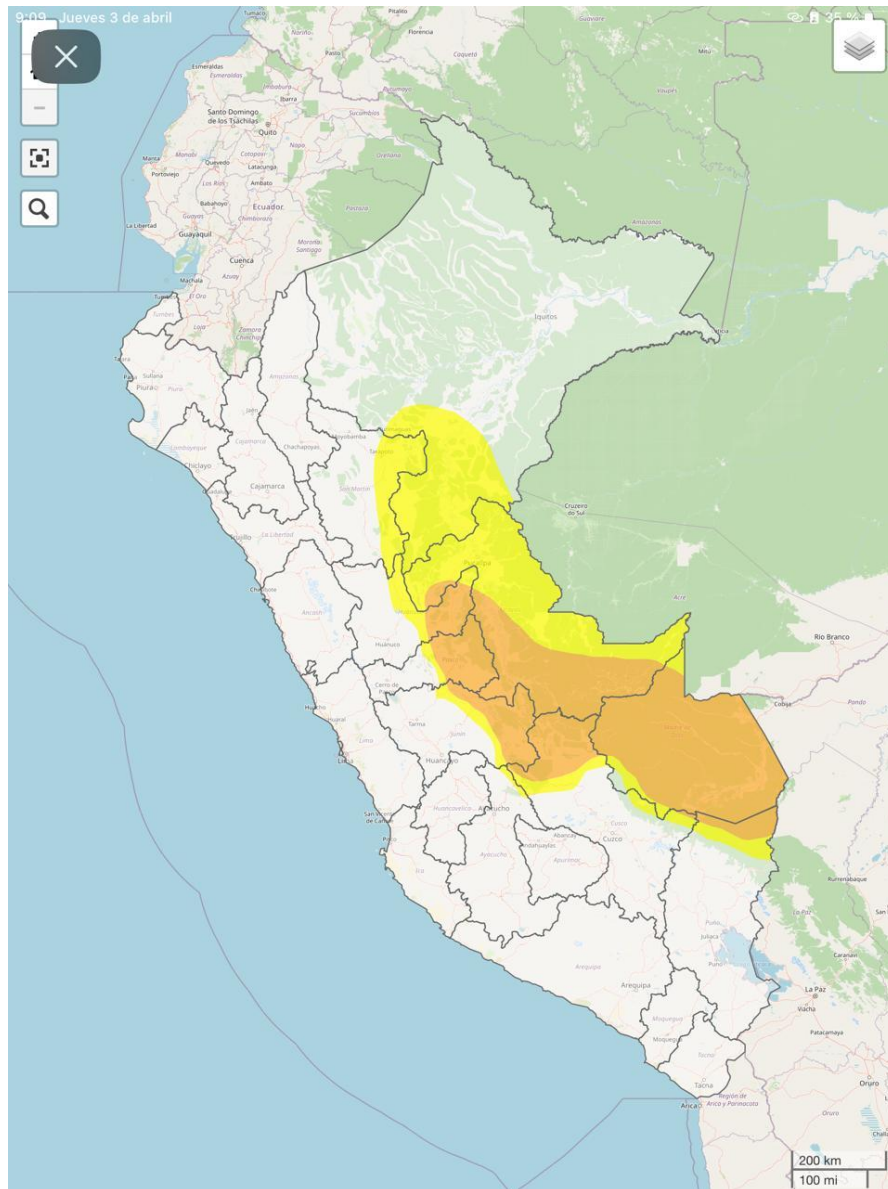


Fuente: SENAMHI Aviso Meteorológico N°105



El domingo 6 abril se prevén temperaturas mínimas con valores cercanos a los 20 °C en la selva norte, alrededor de los 19 °C en la selva centro y valores próximos a los 17 °C en la selva sur.

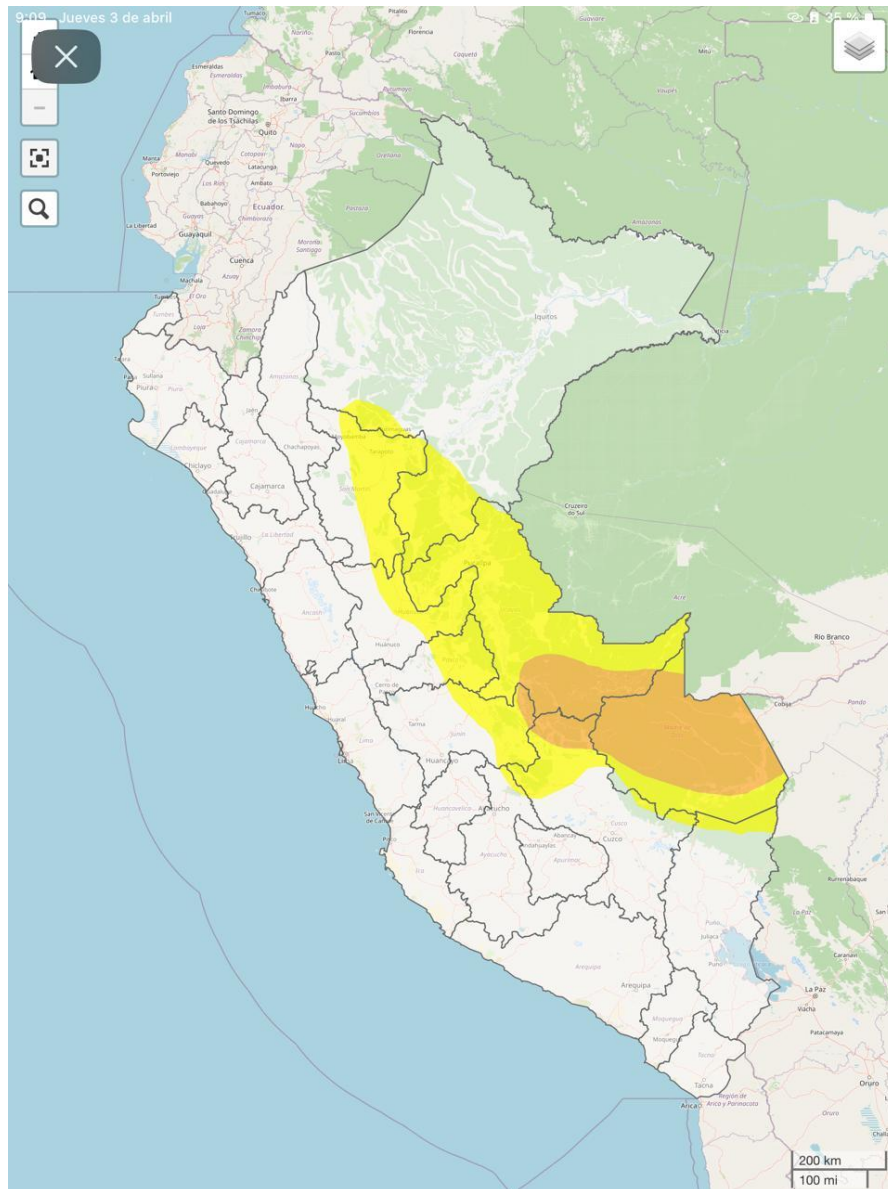
Figura 2. Pronóstico del sexto friaje en la selva del 06 de abril de 2025



Fuente: SENAMHI Aviso Meteorológico N° 105

El lunes 7 abril se prevén temperaturas mínimas con valores cercanos a los 20 °C en la selva norte, alrededor de los 19 °C en la selva centro y valores próximos a los 17 °C en la selva sur.

Figura 3. Pronóstico del sexto friaje en la selva del 07 de abril de 2025



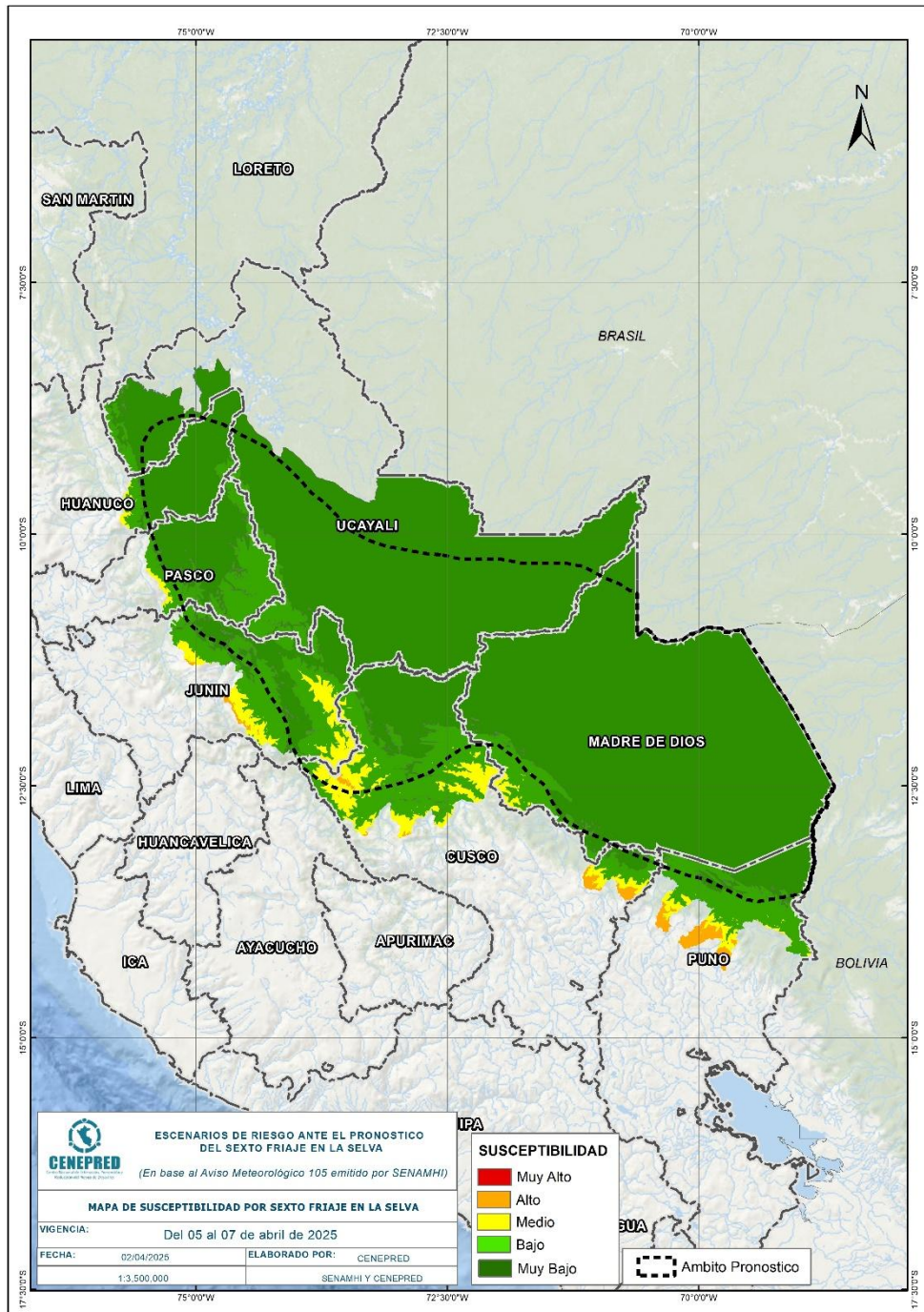
Fuente: SENAMHI Aviso Meteorológico N° 105

Para efectos de análisis se ha unido el ámbito de los diferentes días que implica el aviso, obteniendo un solo ámbito de exposición por los días de duración del aviso.

III. ANÁLISIS DE SUSCEPTIBILIDAD POR DESCENSO DE TEMPERATURAS

Para identificar de manera general los niveles de susceptibilidad por el descenso de temperatura nocturna en la sierra centro y sur se utilizó el mapa de temperaturas mínimas normales del mes de abril, elaborado por el SENAMHI.

Figura 4. Mapa de Susceptibilidad ante el sexto friaje en la selva



Fuente: Elaborado por CENEPRED, con datos del SENAMHI.

IV. ANÁLISIS DE EXPOSICIÓN SOCIOECONÓMICA

En el análisis de exposición socioeconómica, se consideró como unidad mínima de análisis el ámbito distrital. Las variables utilizadas fueron: Pobreza por Necesidades Básicas Insatisfechas - NBI , tasa de analfabetismo y la tasa de desnutrición crónica infantil .

El valor de importancia (ponderación) de cada uno de los parámetros utilizados se estimó mediante el Proceso de Análisis Jerárquico (método de Saaty).

Finalmente, el valor de vulnerabilidad se obtuvo mediante el análisis con sistemas de información geográfica (SIG), a fin de poder ser representado cartográficamente.

Tabla 1. Parámetros de la vulnerabilidad

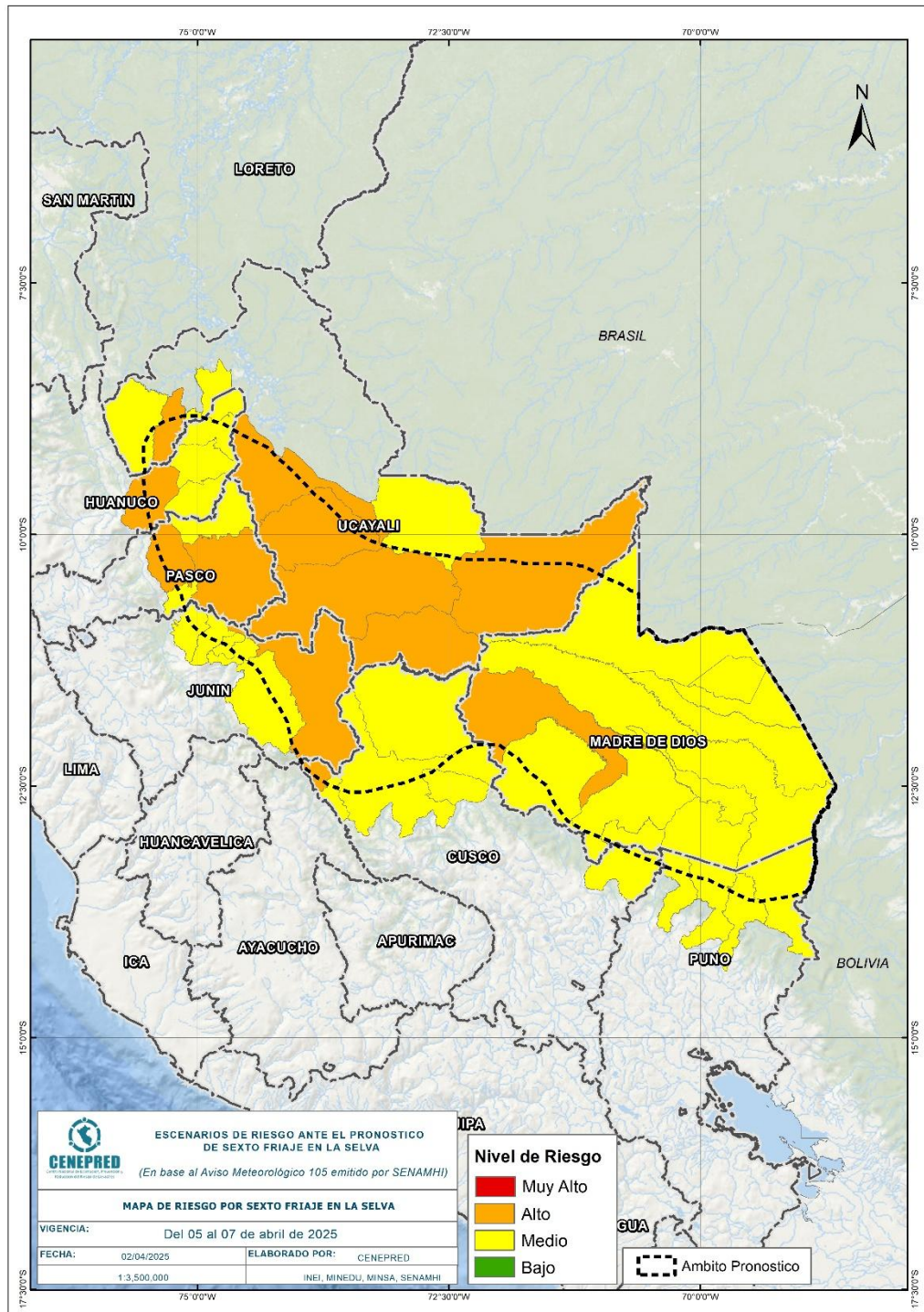
IDS_5	Valor	Peso	Desnutrición crónica infantil	Valor	Peso	Pobreza por NBI	Valor	Peso	Tasa de analfabetismo	Valor	Peso	Valor de Vulnerabilidad
Quintil 5: Mayor a 24.2	0.50	0.40	Quintil 5: Mayor a 30.7	0.50	0.30	Quintil 5: De 60% a más	0.50	0.20	Quintil 5: Mayor a 19.5	0.50	0.10	0.50
Quintil 4: 11.7 - 24.2	0.25	0.40	Quintil 4: 23.1 - 30.7	0.25	0.30	Quintil 4: 40% a 59.9%	0.30	0.20	Quintil 4: 13.4 a 19.5	0.25	0.10	0.26
Quintil 3: 5.5 - 11.6	0.15	0.40	Quintil 3: 17.0 - 23.0	0.15	0.30	Quintil 3: 20% a 39.9%	0.13	0.20	Quintil 3: 9.0 a 13.3	0.13	0.10	0.14
Quintil 2: 0.1 - 5.4	0.08	0.40	Quintil 2: 10.2 - 16.9	0.08	0.30	Quintil 2: 10% a 19.9%	0.05	0.20	Quintil 2: 5.1 a 8.9	0.08	0.10	0.07
Quintil 1: Menor a 0.1	0.02	0.40	Quintil 1: Menor a 10.1	0.02	0.30	Quintil 1: Menor a 10%	0.02	0.20	Quintil 1: Menor a 5.0	0.04	0.10	0.02

Fuente: Elaborado por CENEPRED.

V. ESCENARIO PROBABLE DE RIESGO

A continuación se muestra el resultado del escenario:

Figura 5. Mapa de riesgo por el sexto friaje en la selva



Fuente: CENEPRED

Tabla 2. Elementos expuestos por departamentos según su nivel de riesgo.

RIESGO		Alto						Medio					
N°	DEPARTAMENTO	Cantidad distritos	Población			Viviendas		Cantidad distritos	Población			Viviendas	
			Total	De 0 a 5 años	De 60 años a más	Total	VPOPP*		Total	De 0 a 5 años	De 60 años a más	Total	VPOPP*
1	CUSCO	1	22,691	2,351	900	8,925	7,798	5	61,675	5,399	5,362	25,342	22,525
2	HUANUCO	1	7,101	849	405	2,508	2,386	4	25,437	3,105	1,738	9,479	7,948
3	JUNIN	1	26,036	3,661	888	8,704	8,363	5	249,613	29,023	16,343	81,824	75,699
4	MADRE DE DIOS	1	1,402	230	65	425	396	10	139,668	14,290	8,222	51,546	46,934
5	PASCO	2	24,379	2,999	1,352	7,927	7,269	2	30,908	3,273	2,866	10,921	9,424
6	PUNO	0	0	0	0	0	0	4	27,826	2,249	2,483	15,521	15,100
7	UCAYALI	6	70,751	10,371	3,436	22,058	20,381	4	52,611	6,088	3,593	19,573	16,655
TOTAL GENERAL		12	152,360	20,461	7,046	50,547	46,593	34	587,738	63,427	40,607	214,206	194,285

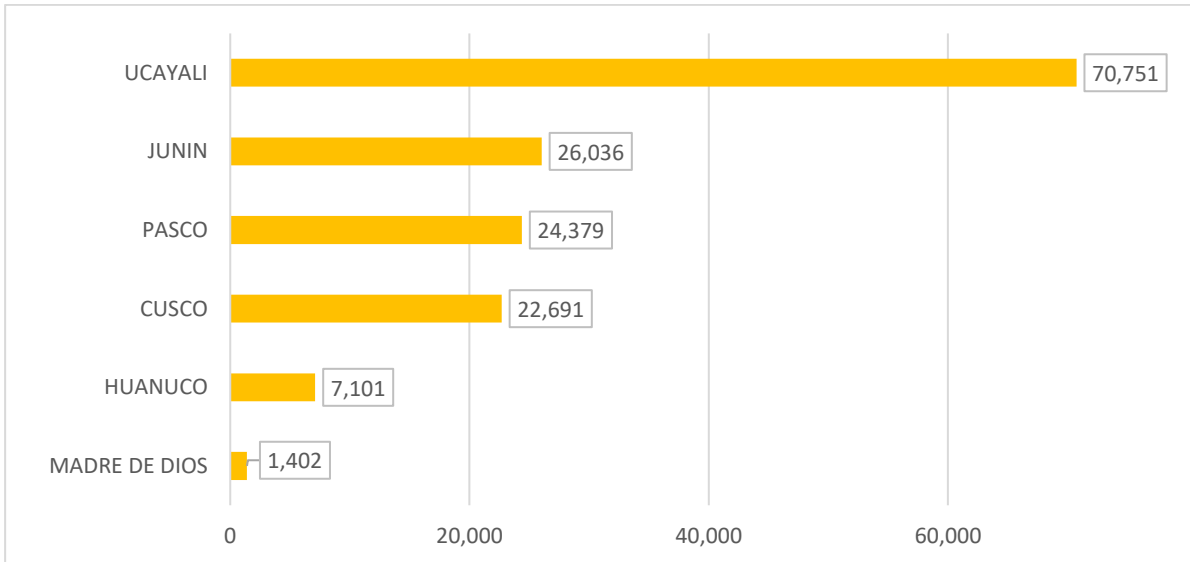
* Viviendas particulares ocupadas con personas presentes.

Fuente: Elaborado por CENEPRED con datos del Censo Nacional 2017 (INEI).

Finalmente, se presentan los resultados del escenario de riesgo:

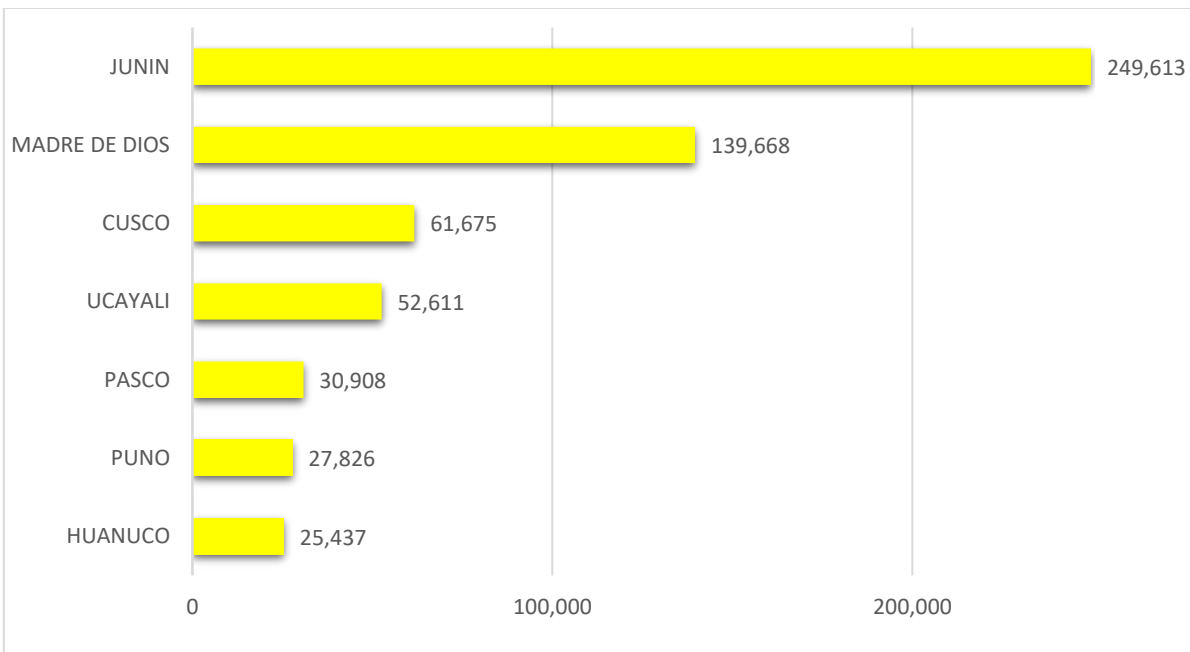
Los departamentos con nivel de riesgo Alto comprenden una población expuesta de 152.360 habitantes (Figura 6); y 46.593 viviendas particulares ocupadas con personas presentes.

Figura 6. Población por departamentos: Riesgo Alto



Los departamentos con nivel de riesgo Medio comprenden una población expuesta de 587.738 habitantes (Figura 7); y 194.285 viviendas particulares ocupadas con personas presentes.

Figura 7. Población por departamentos: Riesgo Medio



San Isidro, 03 de abril de 2025

El CENEPRED actualizará esta información de acuerdo a los avisos meteorológicos remitidos por del SENAMHI. El resultado de esta información se encuentra disponible en el Sistema de Información para la Gestión del Riesgo de Desastres - SIGRID, y a través de la página web del CENEPRED <https://cenepred.gob.pe/web/escenario-riesgos/> para su descarga a fin de dar a conocer de manera detallada los parámetros utilizados.