



LLUVIAS



**CENEPRED**

Centro Nacional de Estimación, Prevención y  
Reducción del Riesgo de Desastres

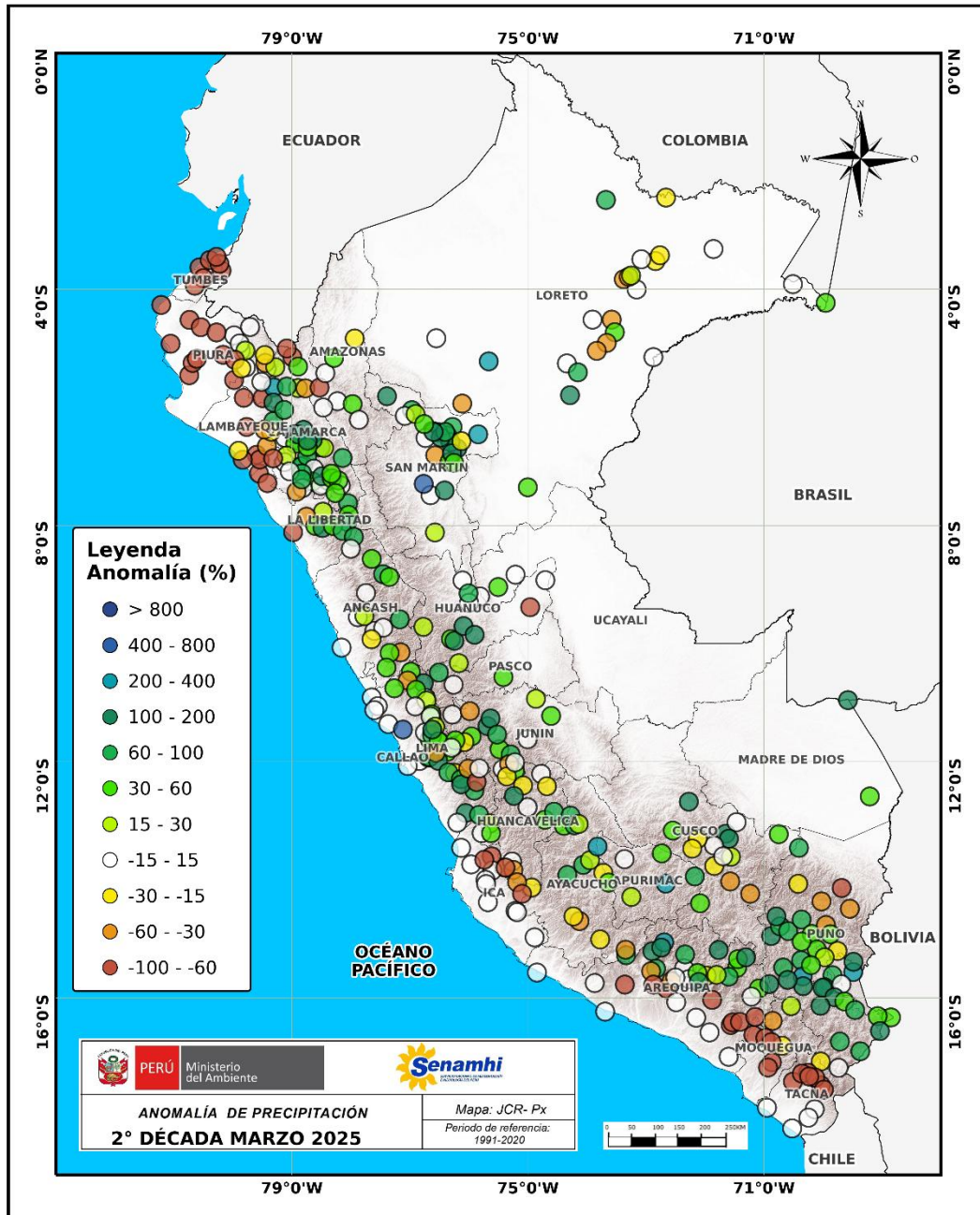
**ESCENARIO DE RIESGO  
ANTE EL PRONÓSTICO DE  
LLUVIA EN LA SELVA**

**DEL 13 AL 14 DE ABRIL DE 2025**

## I. COMPORTAMIENTO DE LAS PRECIPITACIONES A NIVEL NACIONAL

Respecto a las lluvias, el pronóstico estacional para marzo - mayo 2025 indica una mayor probabilidad de lluvias de normal a sobre lo normal en la costa norte y la sierra norte occidental; siendo aún probable la ocurrencia de lluvias de moderada a fuerte intensidad en lo que resta de marzo.

Figura 01: Frecuencia e Intensidad de lluvias de marzo 2025.



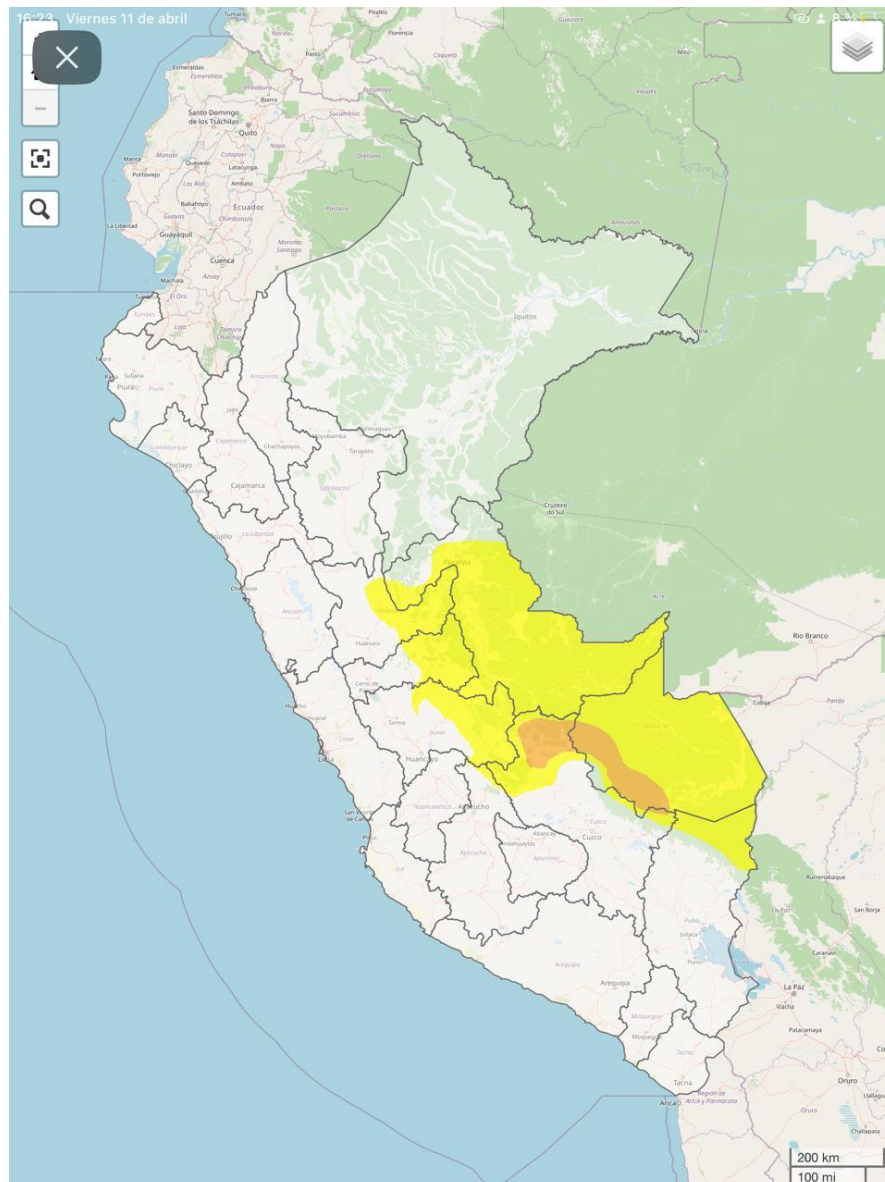
Fuente: SENAMHI (Marzo, 2025).

## II. PERSPECTIVAS

El SENAMHI informa que, desde el domingo 13 al lunes 14 de abril, se espera la presencia de lluvias, de moderada a fuerte intensidad, en la selva. Esta lluvia estará acompañada de descargas eléctricas y ráfagas de viento con velocidades cercanas a los 40 km/h.

El domingo 13 de abril se prevén acumulados de lluvia próximos a los 40 mm/día en la selva norte, alrededor de los 45 mm/día en la selva centro y valores cercanos a los 55 mm/día en la selva sur.

Figura 2. Pronóstico de lluvia en la selva del 13 de abril del 2025

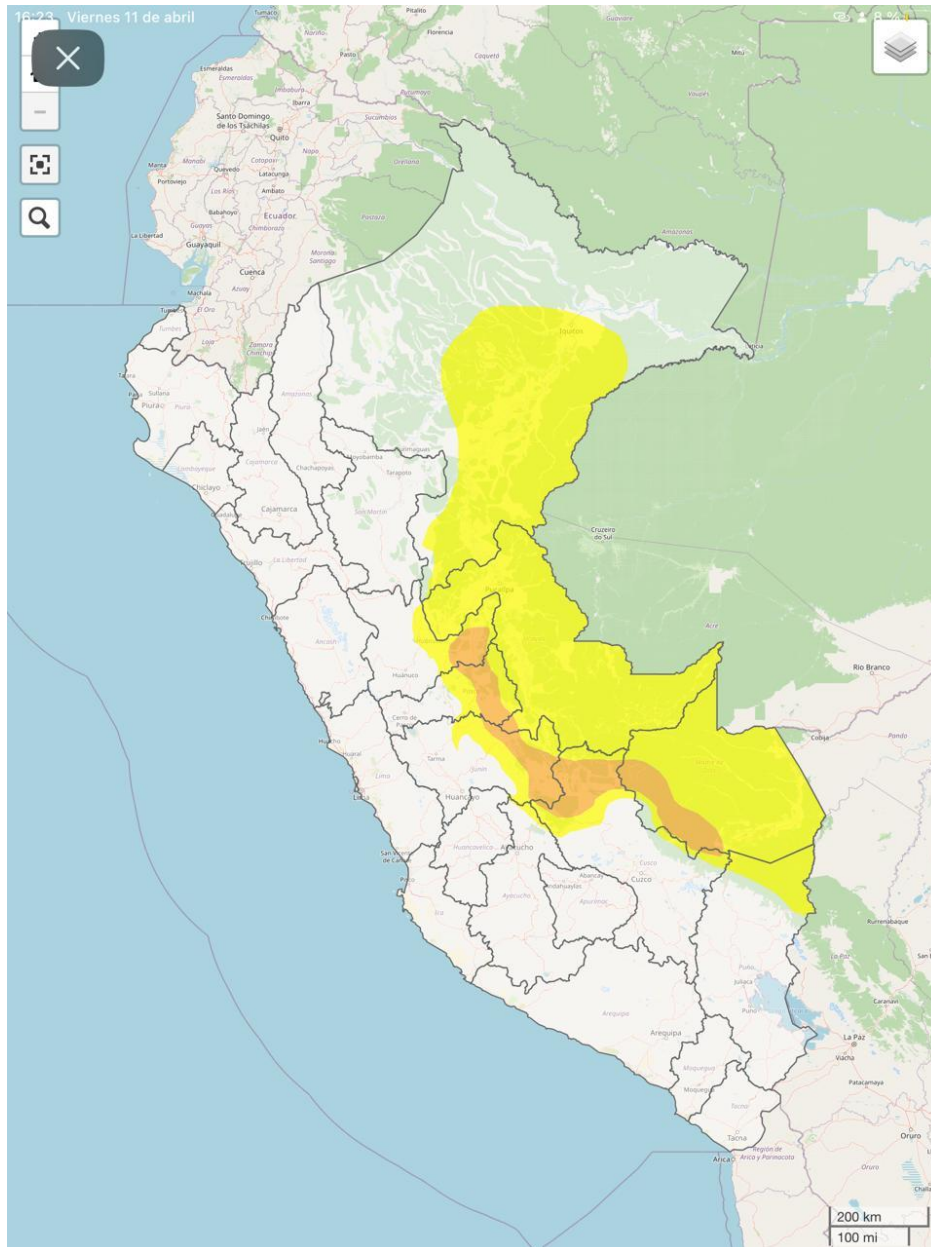


Fuente: SENAMHI Aviso Meteorológico N°118



El lunes 14 de abril se prevén acumulados de lluvia próximos a los 50 mm/día en la selva norte, alrededor de los 45 mm/día en la selva centro y valores cercanos a los 60 mm/día en la selva sur.

Figura 3. Pronóstico de lluvia en la selva del 14 de abril del 2025



Fuente: SENAMHI Aviso Meteorológico N° 118

Para efectos de análisis se ha unido el ámbito de los diferentes días que implica el aviso, obteniendo un solo ámbito de exposición por los días de duración del aviso.

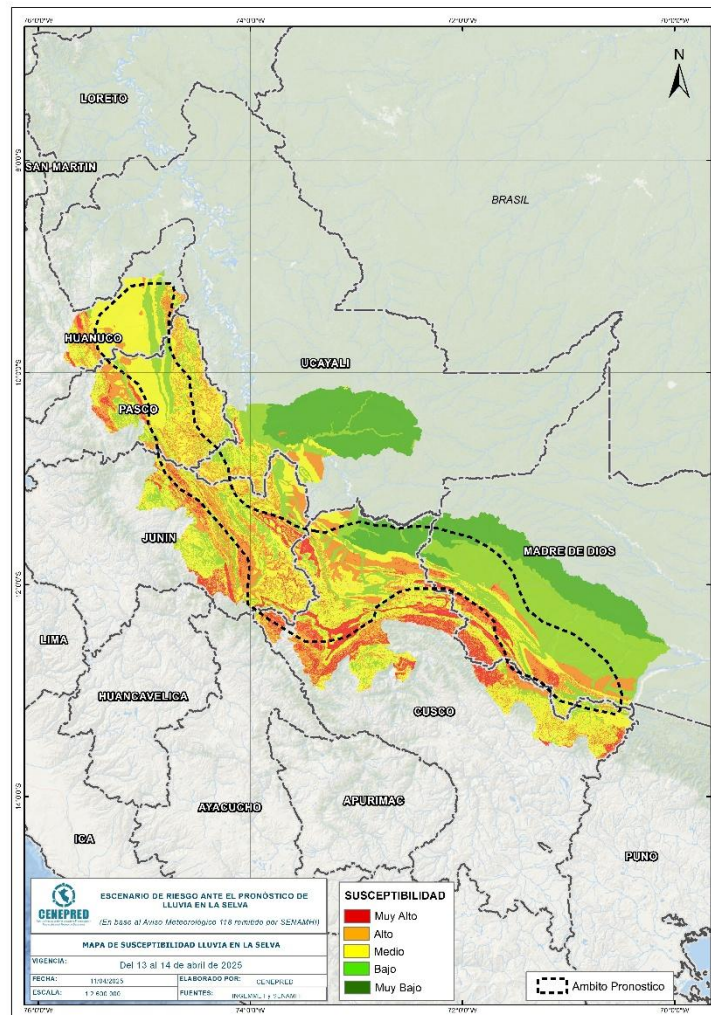
### III. ESCENARIO DE RIESGO POR MOVIMIENTOS EN MASA

#### 1 ANÁLISIS DE SUSCEPTIBILIDAD POR MOVIMIENTOS EN MASA

La probabilidad de la ocurrencia de lluvias de fuerte intensidad durante estos días, desencadenarían la posible presencia de deslizamientos, flujos de detritos (huaycos) u otro tipo de movimientos en masa, que traería consigo situaciones de riesgo. No obstante, no se descarta la presencia de estas en las zonas donde se prevé condiciones normales o de déficit de lluvias.

Para la identificación de los ámbitos con mayor propensión a estos eventos se ha tomado como base el Mapa de Susceptibilidad a Movimientos en Masa<sup>1</sup> (INGEMMET).

Figura 4. Susceptibilidad a movimientos en masa en la selva



Fuente: CENEPRED, elaborado con información del INGEMMET y SENAMHI

<sup>1</sup> Cabe destacar que los mapas de susceptibilidad por movimientos en masa, si bien identifican áreas donde se pueden generar potencialmente tales eventos, en ellos no figura la totalidad de zonas a ser afectadas, ni predicen cuando ocurrirán los procesos analizados (Ayala-Carcedo y Olcinas 2002).

## 2 ANÁLISIS DE EXPOSICIÓN SOCIOECONÓMICA

En el análisis de exposición socioeconómica, se consideró como unidad mínima de análisis el ámbito distrital. Las variables utilizadas son incidencia de pobreza, tasa de analfabetismo y tasa de desnutrición crónica infantil.

El valor de exposición se obtuvo mediante el análisis con sistemas de información geográfica (SIG), con la finalidad de poder representarlo cartográficamente.

Se estimó el valor de importancia (ponderación) de cada uno de los parámetros mediante el Proceso de Análisis Jerárquico (método de Saaty). Posteriormente, se determinó para cada parámetro los respectivos descriptores, representados por sus quintiles, estimándose también para estos una ponderación mediante el mismo método.

Este procedimiento se muestra en la Tabla 1, dando como resultado el valor de exposición para cada distrito.

Tabla 1. Matriz de ponderación utilizada para la evaluación de los niveles de exposición.

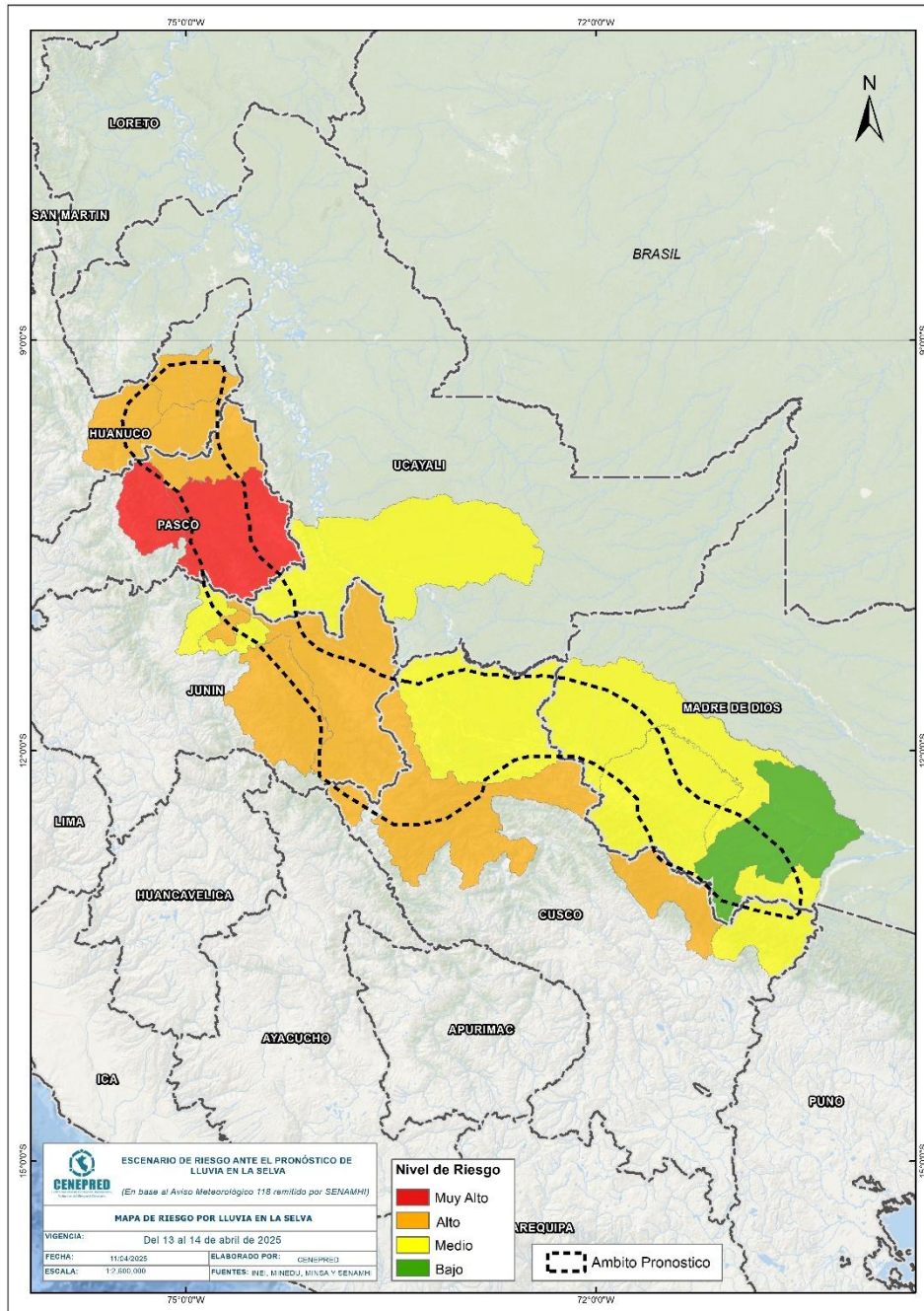
Descriptor	Parámetros de evaluación									Valor de exposición	Rango	Nivel de exposición
	Incidencia de pobreza	Valor	Peso	Tasa de Desnutrición Crónica	Valor	Peso	Tasa de Analfabetismo	Valor	Peso			
D5	Mayor a 63.8%	0.459	0.608	34.2% a 61.7%	0.416	0.272	20.8% a 45.5%	0.432	0.120	0.444	0.262 < R =< 0.444	<b>Muy Alto</b>
D4	50.7% a 63.7%	0.259	0.608	26.0% a 34.1%	0.262	0.272	14.1% a 20.7%	0.283	0.120	0.262	0.153 < R =< 0.262	<b>Alto</b>
D3	36.3% a 50.6%	0.150	0.608	19% a 25.9%	0.161	0.272	9.6% a 14.0%	0.152	0.120	0.153	0.089 < R =< 0.153	<b>Medio</b>
D2	21.8% a 36.2%	0.085	0.608	9.1% a 18.9%	0.099	0.272	5.4% a 9.5%	0.086	0.120	0.089	0.051 < R =< 0.089	<b>Bajo</b>
D1	Menor a 21.8%	0.047	0.608	Menor a 9.1%	0.062	0.272	Menor a 5.4%	0.048	0.120	0.051		

Fuente: CENEPRED, elaborado con información del INEI y el MINSA.

### 3. ESCENARIO PROBABLE DE RIESGO POR MOVIMIENTOS EN MASA

Una vez identificado los niveles de susceptibilidad a movimientos en masa y los niveles de exposición de la población, a nivel distrital, se procede a la conjunción de ambos factores para el cálculo de la probabilidad del riesgo (Tabla 2).

Figura 5. Escenario de riesgo por movimientos en masa según el pronóstico de lluvia en la selva



Fuente: CENEPRED

Finalmente, se presentan los resultados del escenario de riesgo por movimientos en masa en la Tabla 2.

Tabla 2. Elementos expuestos por departamentos según su nivel de riesgo.

Nivel de Riesgo		Muy Alto					Alto				
		Elementos expuestos									
DEPARTAMENTOS		Cantidad Distritos	Población	Viviendas	Establec. Salud	Instituc. Educativas	Cantidad Distritos	Población	Viviendas	Establec. Salud	Instituc. Educativas
1	CUSCO	0	0	0	0	0	3	50,308	14,145	44	261
2	HUANUCO	0	0	0	0	0	3	22,277	6,036	30	172
3	JUNIN	0	0	0	0	0	3	110,927	26,562	91	878
4	PASCO	2	24,379	6,293	54	291	1	13,634	3,642	15	104
<b>TOTAL GENERAL</b>		<b>2</b>	<b>24,379</b>	<b>6,293</b>	<b>54</b>	<b>291</b>	<b>10</b>	<b>197,146</b>	<b>50,385</b>	<b>180</b>	<b>1,415</b>

Fuente: CENEPRED, elaborado con la información del INEI\*, MINSA\*\* y MINEDU\*\*\*

\*INEI: Cálculo de población y vivienda según Censos Nacionales 2017: XII de Población y VII de Vivienda

\*\*MINSA: Base RENIPRESS, abril 2025

\*\*\*MINEDU: ESCALE, abril 2025.



## IV. ESCENARIO DE RIESGO POR INUNDACIONES

### 1 ANÁLISIS DE SUSCEPTIBILIDAD POR INUNDACIONES

La probabilidad de la ocurrencia de lluvias de fuerte intensidad durante estos días, desencadenarían la posible presencia de inundaciones, que traería consigo situaciones de riesgo. No obstante, no se descarta la presencia de estas en las zonas donde se prevé condiciones normales o de déficit de lluvias.

Para la identificación de los ámbitos con mayor propensión a estos eventos se consolidó los mapas de susceptibilidad a inundaciones a nivel regional, elaborado por el INGEMMET, los cuales consideran como factores condicionantes: la geomorfología y la pendiente del terreno.

Los ámbitos de susceptibilidad muy alta y alta se caracterizan principalmente por presentar llanuras aluviales, planicies, altiplanos, terrazas aluviales, entre otros.

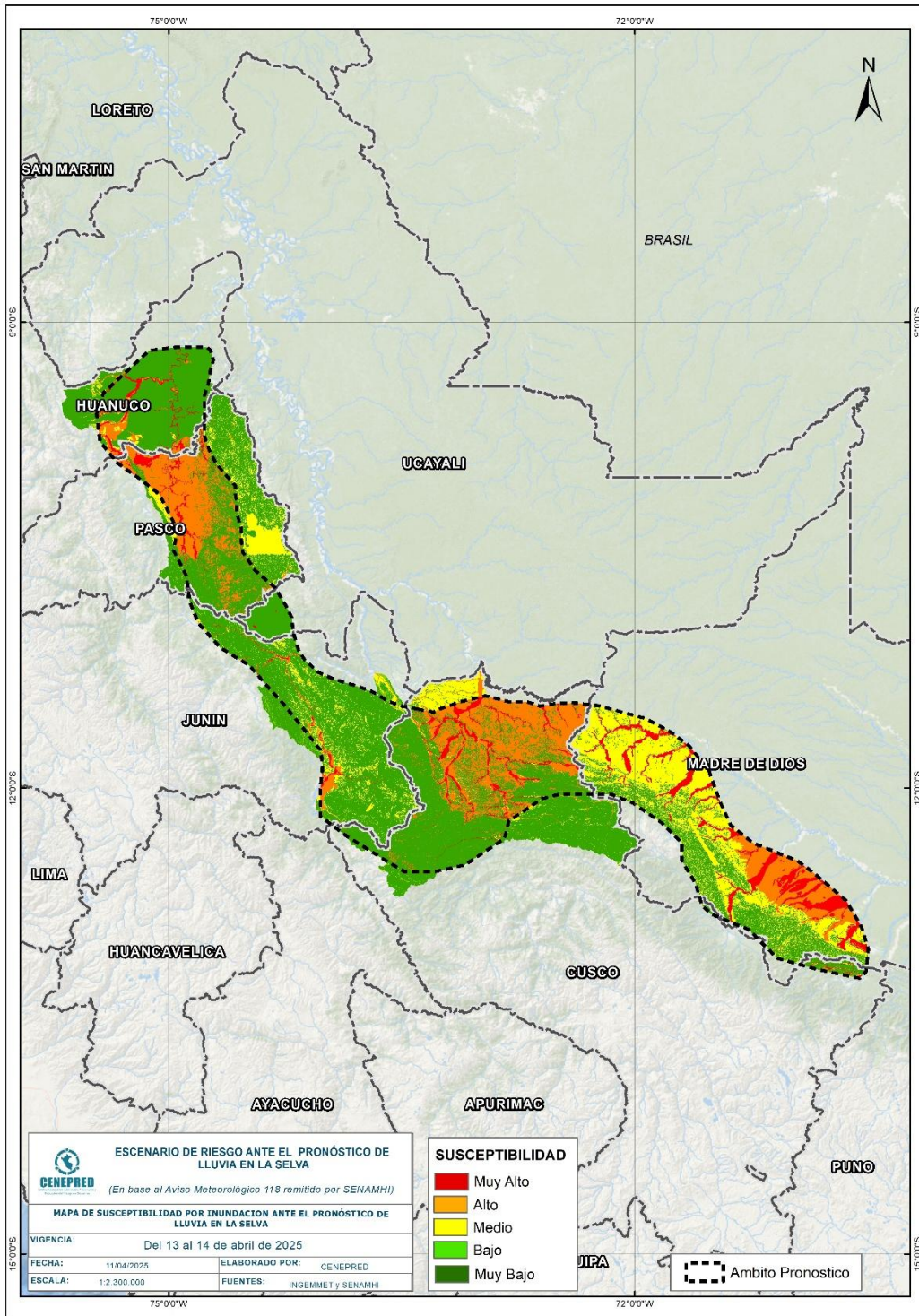
### 2 ESCENARIO PROBABLE DE RIESGO POR INUNDACIONES

Una vez identificado los niveles de susceptibilidad a inundación en el ámbito de las cuencas afectadas en la Figura 6 se procede a realizar el análisis de los niveles de exposición de la población, vivienda, establecimientos de salud e instituciones educativas a nivel de centros poblados.

De acuerdo al análisis de exposición y considerando el pronóstico se generó la Tabla 3, encontrándose que los departamentos con nivel de riesgo **Muy Alto** comprenden una población expuesta de 19.722 habitantes; 5.592 viviendas; 39 establecimientos de salud y 183 instituciones educativas.

Los departamentos con nivel de riesgo **Alto** comprenden una población expuesta de 40.572 habitantes; 14.193 viviendas; 44 establecimientos de salud y 327 instituciones educativas.

Figura 6. Escenario de riesgo por inundaciones en el ámbito del pronóstico de lluvia en la selva del 13 al 14 de abril del 2025



Fuente: CENEPRED

Tabla 3. Elementos expuestos por departamentos según su nivel de riesgo por inundación.

Nivel de Riesgo		Muy Alto					Alto				
		Elementos expuestos									
DEPARTAMENTOS		Centros Poblados	Población	Viviendas	Establec. Salud	Instituc. Educativas	Centros Poblados	Población	Viviendas	Establec. Salud	Instituc. Educativas
1	CUSCO	19	5,079	991	9	36	15	2,286	699	8	29
2	HUANUCO	29	4,158	1,461	3	30	29	4,183	1,538	5	20
3	JUNIN	10	1,454	419	5	18	62	11,560	3,224	8	113
4	MADRE DE DIOS	26	2,957	1,002	6	20	2	242	122	1	2
5	PASCO	50	6,074	1,719	16	79	86	21,866	8,523	22	160
6	UCAYALI	0	0	0	0	0	2	435	87	0	3
<b>TOTAL GENERAL</b>		<b>134</b>	<b>19,722</b>	<b>5,592</b>	<b>39</b>	<b>183</b>	<b>196</b>	<b>40,572</b>	<b>14,193</b>	<b>44</b>	<b>327</b>

Fuente: CENEPRED, elaborado con la información del INEI\*, MINSA\*\* y MINEDU\*\*\*

\*INEI: Cálculo de población y vivienda según Censos Nacionales 2017: XII de Población y VII de Vivienda

\*\*MINSA: Base RENIPRESS, abril 2025

\*\*\*MINEDU: ESCALE, abril 2025

El CENEPRED actualizará esta información de acuerdo a los avisos meteorológicos remitidos por del SENAMHI. El resultado de esta información se encuentra disponible en el Sistema de Información para la Gestión del Riesgo de Desastres - SIGRID, y a través de la página web del CENEPRED <https://cenepred.gob.pe/web/escenario-riesgos/> para su descarga a fin de dar a conocer de manera detallada los parámetros utilizados.