



LLUVIAS



**CENEPRED**

Centro Nacional de Estimación, Prevención y  
Reducción del Riesgo de Desastres

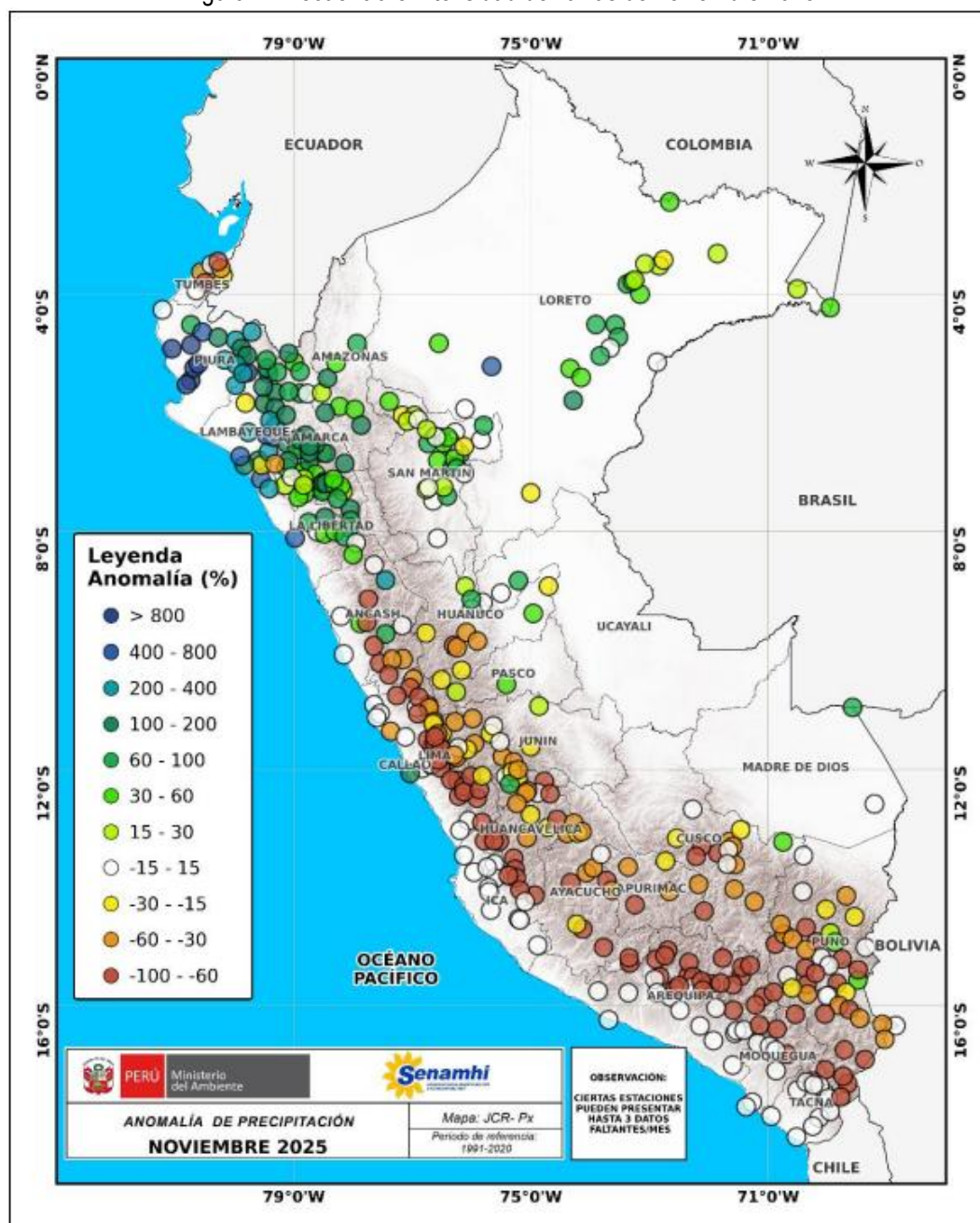
## ESCENARIO DE RIESGO ANTE EL PRONÓSTICO DE LLUVIA EN LA SELVA

*DEL 08 AL 09 DE ENERO DEL 2026*

## I. COMPORTAMIENTO DE LAS PRECIPITACIONES A NIVEL NACIONAL

En noviembre de 2025, se registraron superávits de precipitación superiores al 200% en regiones del norte del país, como Piura, Lambayeque, La Libertad, Cajamarca, Loreto, así como en algunas regiones de la sierra central, como Ancash. En contraste, se observaron anomalías negativas de entre -60% y -100% en diversas estaciones meteorológicas de regiones como Ayacucho, Arequipa, Moquegua y Tacna, además de algunas estaciones de regiones ubicadas en la sierra central, como Ancash, Lima, Huancavelica e Ica.

Figura 1: Frecuencia e Intensidad de lluvias de noviembre 2025.



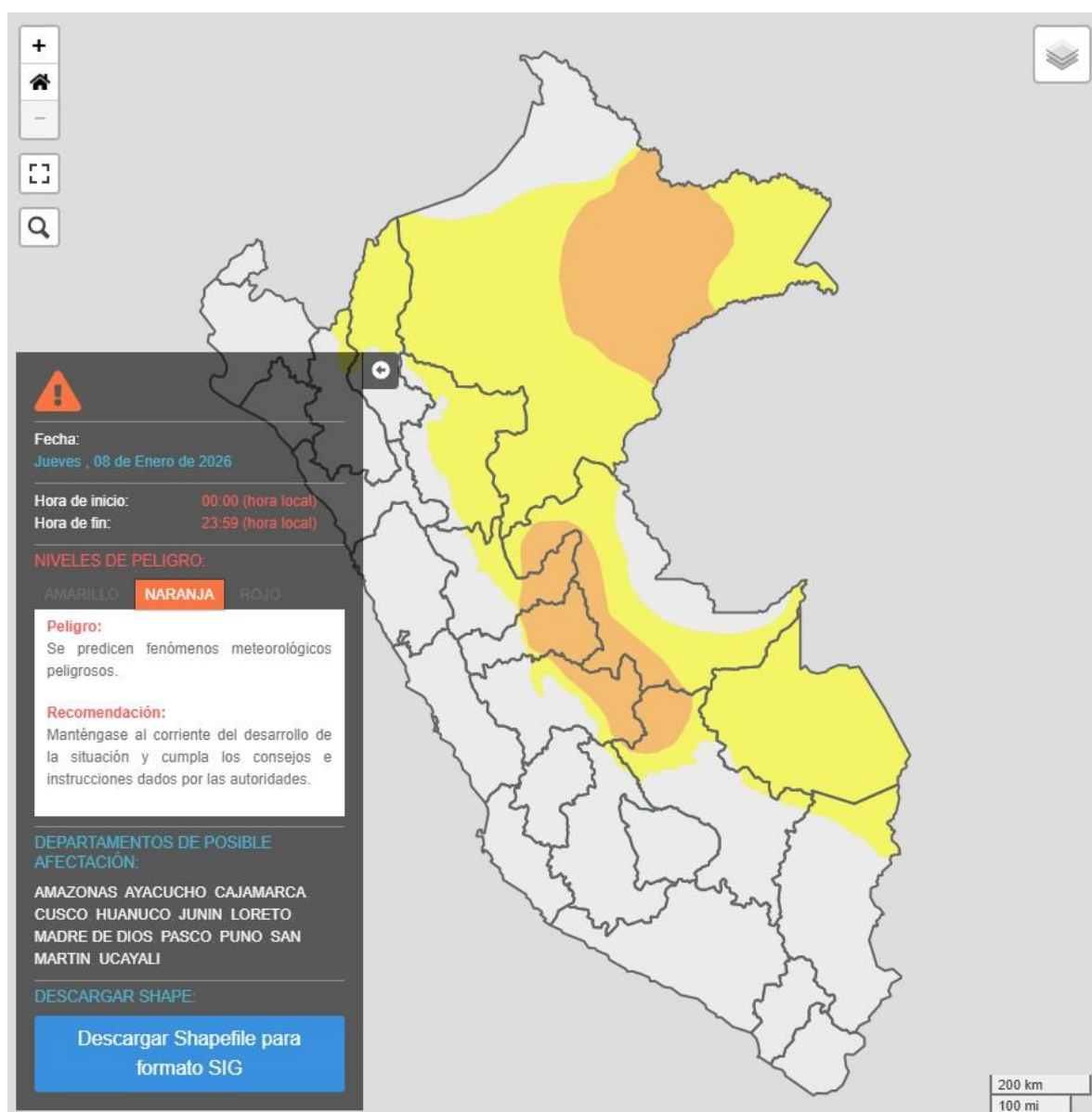
Fuente: SENAMHI (Noviembre, 2025).

## II. PERSPECTIVAS

El SENAMHI informa que, desde el jueves 8 al viernes 9 de enero, se presentarán lluvias de moderada a fuerte intensidad en la selva. Estas lluvias estarán acompañadas de descargas eléctricas y ráfagas de viento con velocidades cercanas a los 50 km/h.

El jueves 8 de enero se prevén acumulados de lluvia cercanos a 70 mm/día en la selva norte, alrededor 55 mm/día en la selva centro y valores próximos a 50 mm/día en la selva sur.

Figura 2. Pronóstico de lluvia en la selva del 08 de enero del 2026

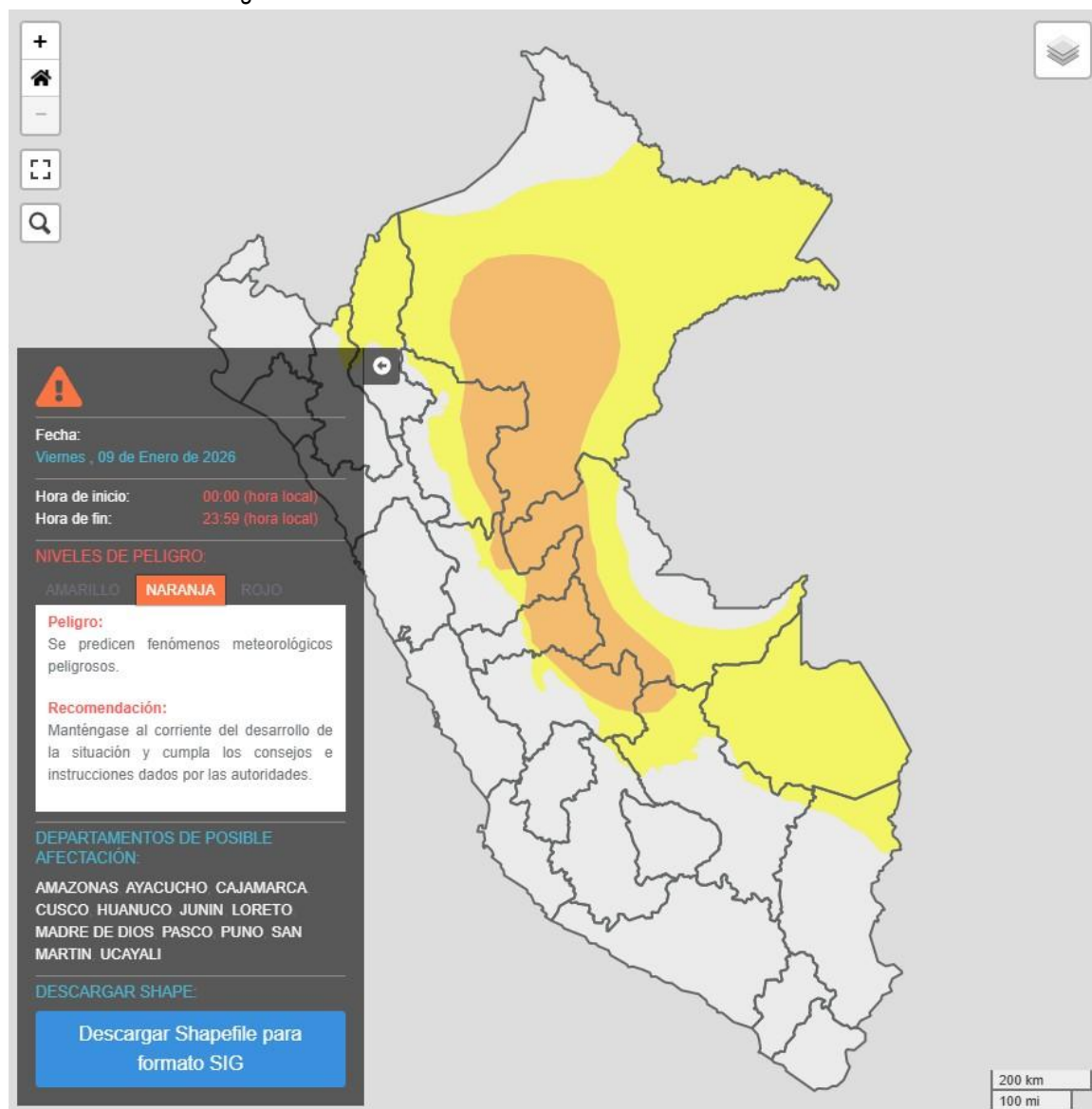


Fuente: SENAMHI Aviso Meteorológico N° 006



El viernes 9 de enero se prevén acumulados de lluvia cercanos a 70 mm/día en la selva norte, alrededor 60 mm/día en la selva centro y valores próximos a 50 mm/día en la selva sur.

Figura 3. Pronóstico de lluvia en la selva del 09 de enero del 2026



Fuente: SENAMHI Aviso Meteorológico N° 006

Para efectos de análisis se ha unido el ámbito de los diferentes días que implica el aviso, obteniendo un solo ámbito de exposición por los días de duración del aviso.

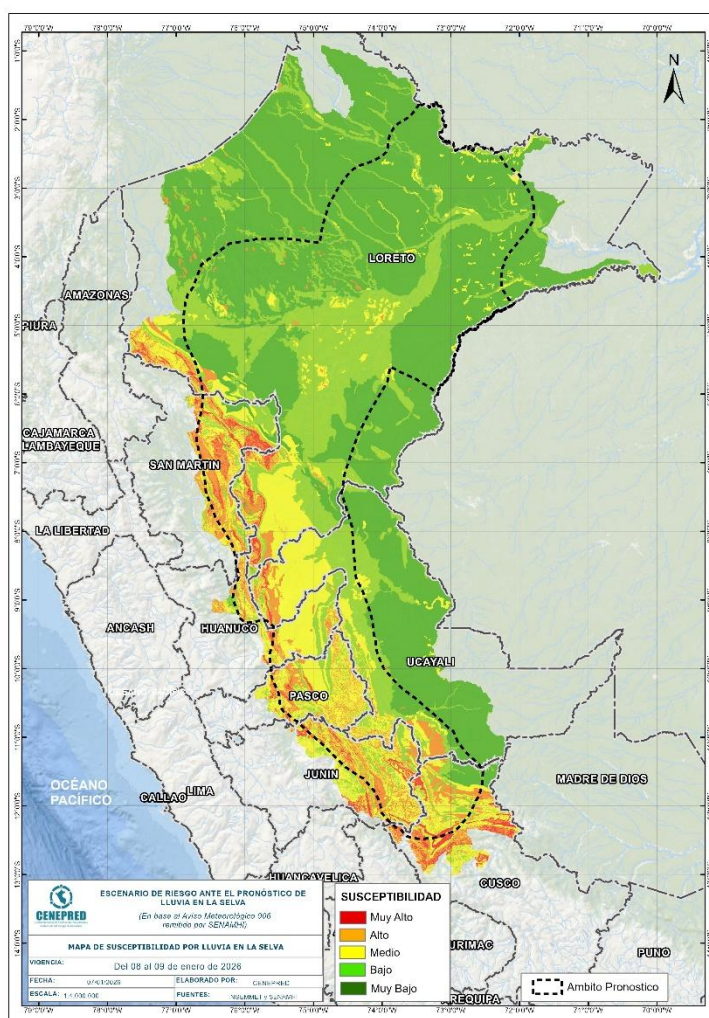
### III. ESCENARIO DE RIESGO POR MOVIMIENTOS EN MASA

#### 1 ANÁLISIS DE SUSCEPTIBILIDAD POR MOVIMIENTOS EN MASA

La probabilidad de la ocurrencia de lluvias de fuerte intensidad durante estos días, desencadenarían la posible presencia de deslizamientos, flujos de detritos (huaycos) u otro tipo de movimientos en masa, que traería consigo situaciones de riesgo. No obstante, no se descarta la presencia de estas en las zonas donde se prevé condiciones normales o de déficit de lluvias.

Para la identificación de los ámbitos con mayor propensión a estos eventos se ha tomado como base el Mapa de Susceptibilidad a Movimientos en Masa<sup>1</sup> (INGEMMET).

Figura 4. Susceptibilidad a movimientos en masa en la selva



Fuente: CENEPRED, elaborado con información del INGEMMET y SENAMHI

<sup>1</sup> Cabe destacar que los mapas de susceptibilidad por movimientos en masa, si bien identifican áreas donde se pueden generar potencialmente tales eventos, en ellos no figura la totalidad de zonas a ser afectadas, ni predicen cuando ocurrirán los procesos analizados (Ayala-Carcedo y Olcinas 2002).

## 2 ANÁLISIS DE EXPOSICIÓN SOCIOECONÓMICA

En el análisis de exposición socioeconómica, se consideró como unidad mínima de análisis el ámbito distrital. Las variables utilizadas son incidencia de pobreza, tasa de analfabetismo y tasa de desnutrición crónica infantil.

El valor de exposición se obtuvo mediante el análisis con sistemas de información geográfica (SIG), con la finalidad de poder representarlo cartográficamente.

Se estimó el valor de importancia (ponderación) de cada uno de los parámetros mediante el Proceso de Análisis Jerárquico (método de Saaty). Posteriormente, se determinó para cada parámetro los respectivos descriptores, representados por sus quintiles, estimándose también para estos una ponderación mediante el mismo método.

Este procedimiento se muestra en la Tabla 1, dando como resultado el valor de exposición para cada distrito.

Tabla 1. Matriz de ponderación utilizada para la evaluación de los niveles de exposición.

Descriptor	Parámetros de evaluación									Valor de exposición	Rango	Nivel de exposición
	Incidencia de pobreza	Valor	Peso	Tasa de Desnutrición Crónica	Valor	Peso	Tasa de Analfabetismo	Valor	Peso			
D5	Mayor a 63.8%	0.459	0.608	34.2% a 61.7%	0.416	0.272	20.8% a 45.5%	0.432	0.120	0.444	$0.262 < R \leq 0.444$	Muy Alto
D4	50.7% a 63.7%	0.259	0.608	26.0% a 34.1%	0.262	0.272	14.1% a 20.7%	0.283	0.120	0.262	$0.153 < R \leq 0.262$	Alto
D3	36.3% a 50.6%	0.150	0.608	19% a 25.9%	0.161	0.272	9.6% a 14.0%	0.152	0.120	0.153	$0.089 < R \leq 0.153$	Medio
D2	21.8% a 36.2%	0.085	0.608	9.1% a 18.9%	0.099	0.272	5.4% a 9.5%	0.086	0.120	0.089	$0.051 < R \leq 0.089$	Bajo
D1	Menor a 21.8%	0.047	0.608	Menor a 9.1%	0.062	0.272	Menor a 5.4%	0.048	0.120	0.051		

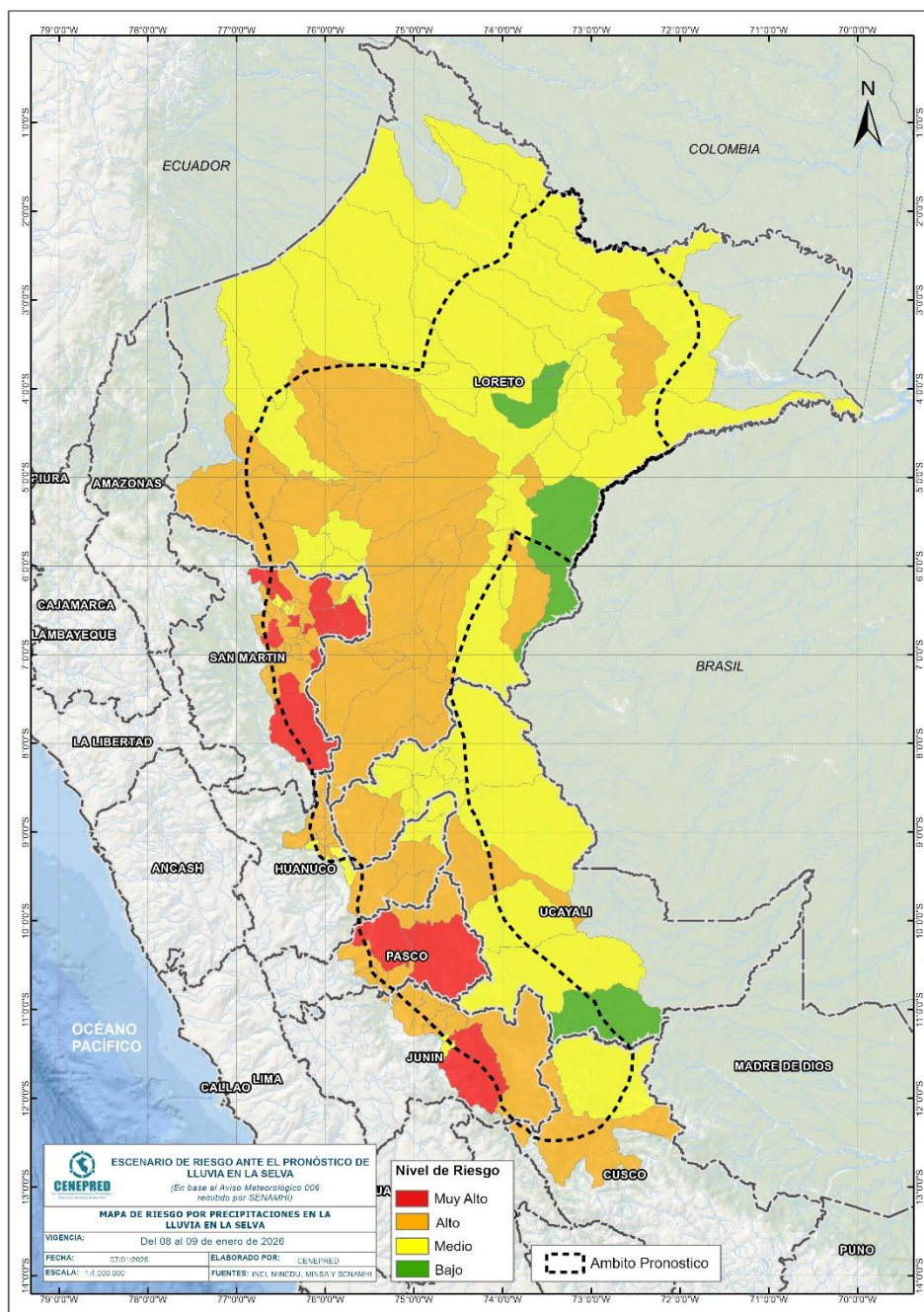
Fuente: CENEPRED, elaborado con información del INEI y el MINSA.



### 3. ESCENARIO PROBABLE DE RIESGO POR MOVIMIENTOS EN MASA

Una vez identificado los niveles de susceptibilidad a movimientos en masa y los niveles de exposición de la población, a nivel distrital, se procede a la conjunción de ambos factores para el cálculo de la probabilidad del riesgo (Tabla 2).

Figura 5. Escenario de riesgo por movimientos en masa según el pronóstico de lluvia en la selva



Fuente: CENEPRED

Finalmente, se presentan los resultados del escenario de riesgo por movimientos en masa en la Tabla 2.

Tabla 2. Elementos expuestos por departamentos según su nivel de riesgo.

Nivel de Riesgo		Muy Alto					Alto				
DEPARTAMENTOS		Elementos expuestos									
		Cantidad Distritos	Población	Viviendas	Establec. Salud	Instituc. Educativas	Cantidad Distritos	Población	Viviendas	Establec. Salud	Instituc. Educativas
1	CUSCO	0	0	0	0	0	2	45,905	12,898	42	246
2	HUANUCO	0	0	0	0	0	10	80,814	22,174	57	359
3	JUNIN	1	54,240	13,786	46	465	6	189,847	49,521	122	1,012
4	LORETO	0	0	0	0	0	19	151,959	32,438	142	1,255
5	PASCO	3	28,890	7,566	61	360	5	58,580	15,649	65	283
6	SAN MARTIN	11	72,957	18,172	60	330	27	181,838	47,195	122	547
7	UCAYALI	0	0	0	0	0	3	49,982	12,357	45	250
TOTAL GENERAL		15	156,087	39,524	167	1,155	72	758,925	192,232	595	3,952

Fuente: CENEPRED, elaborado con la información del INEI\*, MINSA\*\* y MINEDU\*\*\*

\*INEI: Cálculo de población y vivienda según Censos Nacionales 2017: XII de Población y VII de Vivienda

\*\*MINSA: Base RENIPRESS, enero 2026.

\*\*\*MINEDU: ESCALE, enero 2026.



## IV. ESCENARIO DE RIESGO POR INUNDACIONES

### 1 ANÁLISIS DE SUSCEPTIBILIDAD POR INUNDACIONES

La probabilidad de la ocurrencia de lluvias de fuerte intensidad durante estos días, desencadenarían la posible presencia de inundaciones, que traería consigo situaciones de riesgo. No obstante, no se descarta la presencia de estas en las zonas donde se prevé condiciones normales o de déficit de lluvias.

Para la identificación de los ámbitos con mayor propensión a estos eventos se consolidó los mapas de susceptibilidad a inundaciones a nivel regional, elaborado por el INGEMMET, los cuales consideran como factores condicionantes: la geomorfología y la pendiente del terreno.

Los ámbitos de susceptibilidad muy alta y alta se caracterizan principalmente por presentar llanuras aluviales, planicies, altiplanos, terrazas aluviales, entre otros.

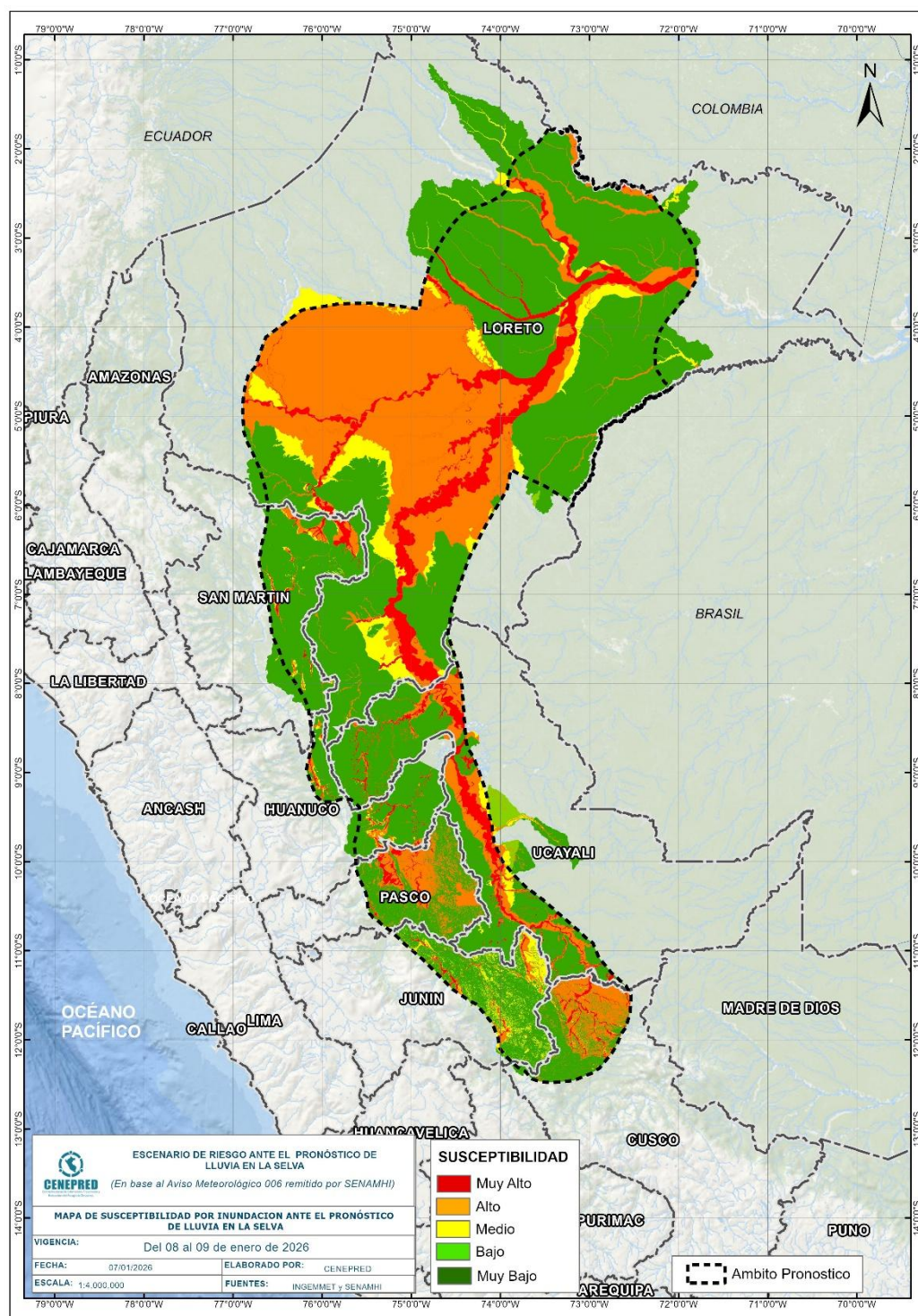
### 2 ESCENARIO PROBABLE DE RIESGO POR INUNDACIONES

Una vez identificado los niveles de susceptibilidad a inundación en el ámbito de las cuencas afectadas en la Figura 6 se procede a realizar el análisis de los niveles de exposición de la población, vivienda, establecimientos de salud e instituciones educativas a nivel de centros poblados.

De acuerdo al análisis de exposición y considerando el pronóstico se generó la Tabla 3, encontrándose que los departamentos con nivel de riesgo **Muy Alto** comprenden una población expuesta de 465160 habitantes; 130800 viviendas; 311 establecimiento de salud y 2009 instituciones educativas.

Los departamentos con nivel de riesgo **Alto** comprenden una población expuesta de 343707 habitantes; 103364 viviendas; 242 establecimientos de salud y 1601 instituciones educativas.

Figura 6. Escenario de riesgo por inundaciones en el ámbito del pronóstico de lluvia en la selva del 08 al 09 de enero del 2026



Fuente: CENEPRED

Tabla 3. Elementos expuestos por departamentos según su nivel de riesgo por inundación.

Nivel de Riesgo		Muy Alto					Alto				
DEPARTAMENTOS		Elementos expuestos									
		Centros Poblados	Población	Viviendas	Establec. Salud	Instituc. Educativa s	Centros Poblados	Población	Viviendas	Establec. Salud	Instituc. Educativa s
1	CUSCO	18	5799	1088	12	41	10	1184	445	3	18
2	HUANUCO	49	6256	2302	6	45	82	92490	26743	32	133
3	JUNIN	125	91789	25618	36	252	154	78182	25276	40	302
4	LORETO	626	102013	25346	103	956	447	60484	15022	77	657
5	PASCO	131	28362	8939	53	212	166	42061	14001	39	223
6	SAN MARTIN	142	36702	10834	34	131	143	38302	12326	21	97
7	UCAYALI	259	194239	56673	67	372	128	31004	9551	30	171
TOTAL GENERAL		1350	465160	130800	311	2009	1130	343707	103364	242	1601

Fuente: CENEPRED, elaborado con la información del INEI\*, MINSA\*\* y MINEDU\*\*\*

\*INEI: Cálculo de población y vivienda según Censos Nacionales 2017: XII de Población y VII de Vivienda

\*\*MINSA: Base RENIPRESS, diciembre 2025

\*\*\*MINEDU: ESCALE, diciembre 2025

El CENEPRED actualizará esta información de acuerdo a los avisos meteorológicos remitidos por del SENAMHI. El resultado de esta información se encuentra disponible en el Sistema de Información para la Gestión del Riesgo de Desastres - SIGRID, y a través de la página web del CENEPRED <https://cenepred.gob.pe/web/escenario-riesgos/> para su descarga a fin de dar a conocer de manera detallada los parámetros utilizados.