



LLUVIAS



CENEPRED

Centro Nacional de Estimación, Prevención y
Reducción del Riesgo de Desastres

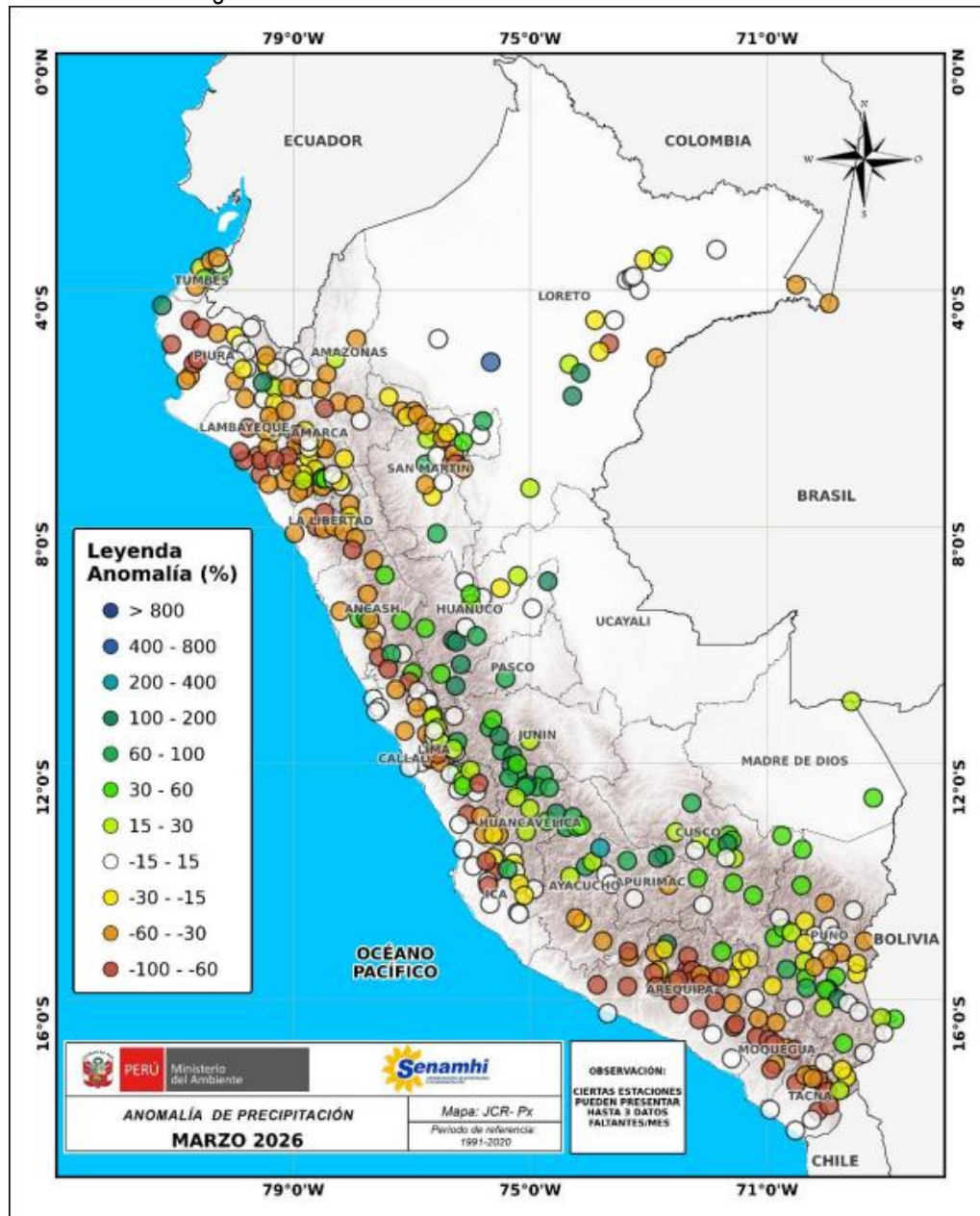
**ESTUDIO DE ESCENARIO DE RIESGO
ANTE EL PRONÓSTICO DE
LLUVIA EN LA COSTA NORTE**

DEL 13 DE ABRIL DE 2026

I. COMPORTAMIENTO DE LAS PRECIPITACIONES A NIVEL NACIONAL

En marzo 2026, se presentaron superávits de lluvias en la zona andina central (Huánuco, Huancavelica, Junín y Pasco) y sur (Apurímac, Arequipa, Puno y Cusco), además de la selva norte (Loreto y San Martín) y algunas regiones como Huánuco y Piura con anomalías superiores a 100%. En contraste, se presentaron anomalías negativas de lluvias, principalmente en la franja costera (Lambayeque, Lima, Ica y Arequipa), zona andina occidental central y sur (Ancash, Arequipa, Tacna y Moquegua

Figura 1: Frecuencia e Intensidad de Lluvias de marzo 2026.



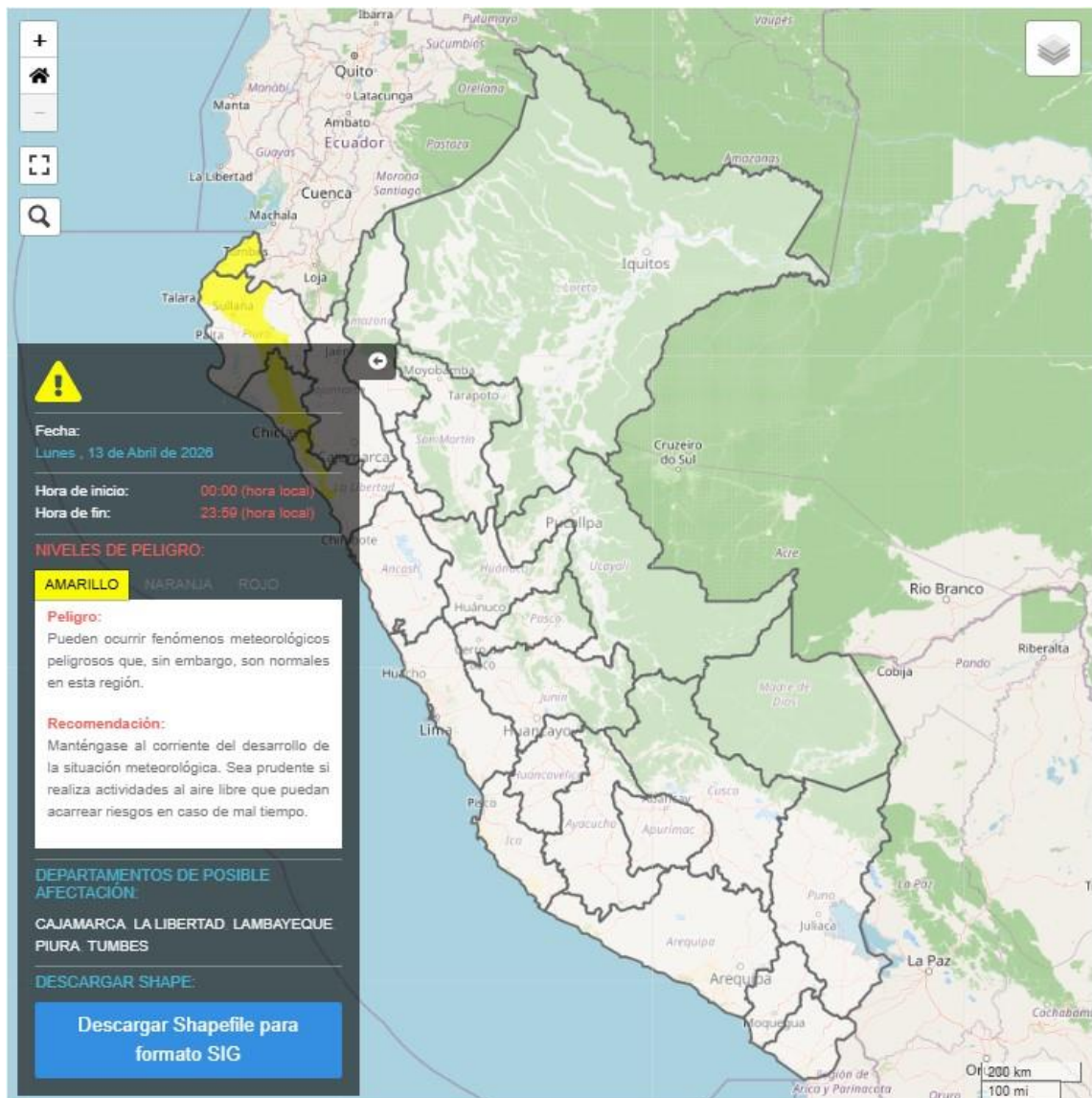
Fuente: SENAMHI (marzo, 2026).

II. PERSPECTIVAS

El SENAMHI informa que, el lunes 13 de abril, se presentarán lluvias, de ligera a moderada intensidad, en la costa norte. Asimismo, se prevé incremento de la cobertura nubosa y sensación térmica en horas de la tarde y por la noche; no se descarta la ocurrencia de descargas eléctricas en los distritos más alejados del litoral. Además la presencia de ráfagas de viento con velocidades cercanas a los 25 km/h.

El lunes 13 de abril se prevén acumulados de lluvia entre 15 y 30 mm/día en Tumbes y Piura, y registros entre 3 y 15 mm/día en el resto de la costa norte.

Figura 2. Pronóstico de lluvia en la costa norte del 13 de abril del 2026



Fuente: SENAMHI Aviso Meteorológico N°141

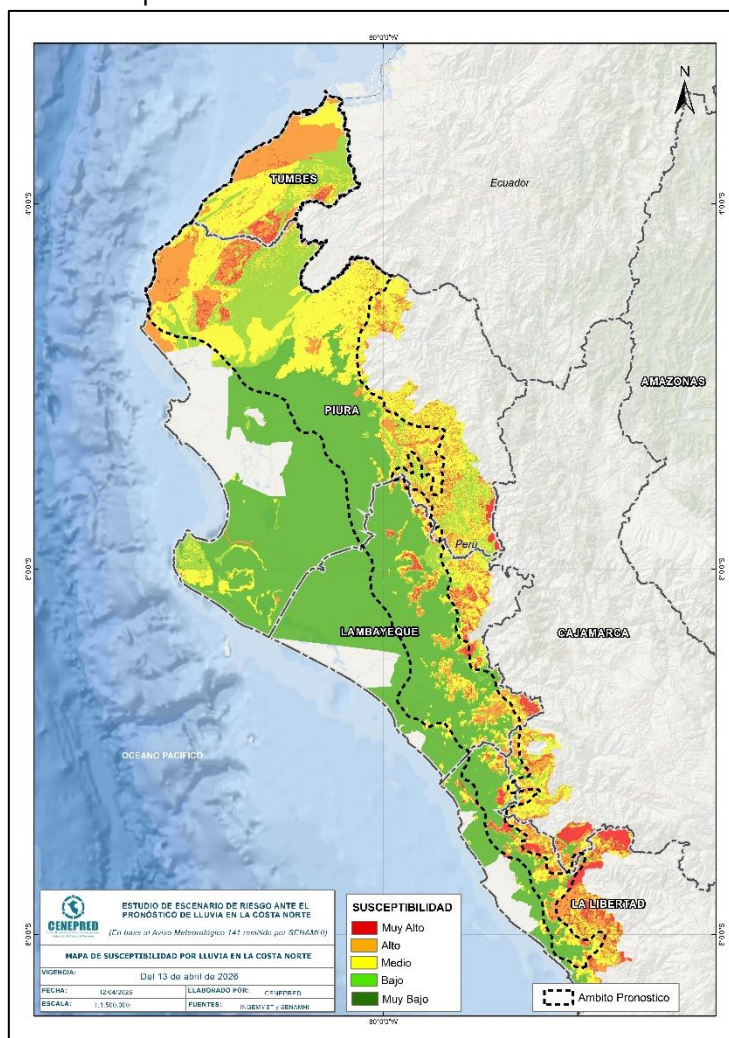
III. ESCENARIO DE RIESGO POR MOVIMIENTOS EN MASA

1 ANÁLISIS DE SUSCEPTIBILIDAD POR MOVIMIENTOS EN MASA

La probabilidad de la ocurrencia de lluvias de fuerte intensidad durante estos días, desencadenarían la posible presencia de deslizamientos, flujos de detritos (huaycos) u otro tipo de movimientos en masa, que traería consigo situaciones de riesgo. No obstante, no se descarta la presencia de estas en las zonas donde se prevé condiciones normales o de déficit de lluvias.

Para la identificación de los ámbitos con mayor propensión a estos eventos se ha tomado como base el Mapa de Susceptibilidad a Movimientos en Masa¹ (INGEMMET).

Figura 3. Susceptibilidad a movimientos en masa en la costa norte



Fuente: CENEPRED, elaborado con información del INGEMMET y SENAMHI

¹ Cabe destacar que los mapas de susceptibilidad por movimientos en masa, si bien identifican áreas donde se pueden generar potencialmente tales eventos, en ellos no figura la totalidad de zonas a ser afectadas, ni predicen cuando ocurrirán los procesos analizados (Ayala-Carcedo y Olcinas 2002).

2 ANÁLISIS DE EXPOSICIÓN SOCIOECONÓMICA

En el análisis de exposición socioeconómica, se consideró como unidad mínima de análisis el ámbito distrital. Las variables utilizadas son incidencia de pobreza, tasa de analfabetismo y tasa de desnutrición crónica infantil.

El valor de exposición se obtuvo mediante el análisis con sistemas de información geográfica (SIG), con la finalidad de poder representarlo cartográficamente.

Se estimó el valor de importancia (ponderación) de cada uno de los parámetros mediante el Proceso de Análisis Jerárquico (método de Saaty). Posteriormente, se determinó para cada parámetro los respectivos descriptores, representados por sus quintiles, estimándose también para estos una ponderación mediante el mismo método.

Este procedimiento se muestra en la Tabla 1, dando como resultado el valor de exposición para cada distrito.

Tabla 1. Matriz de ponderación utilizada para la evaluación de los niveles de exposición.

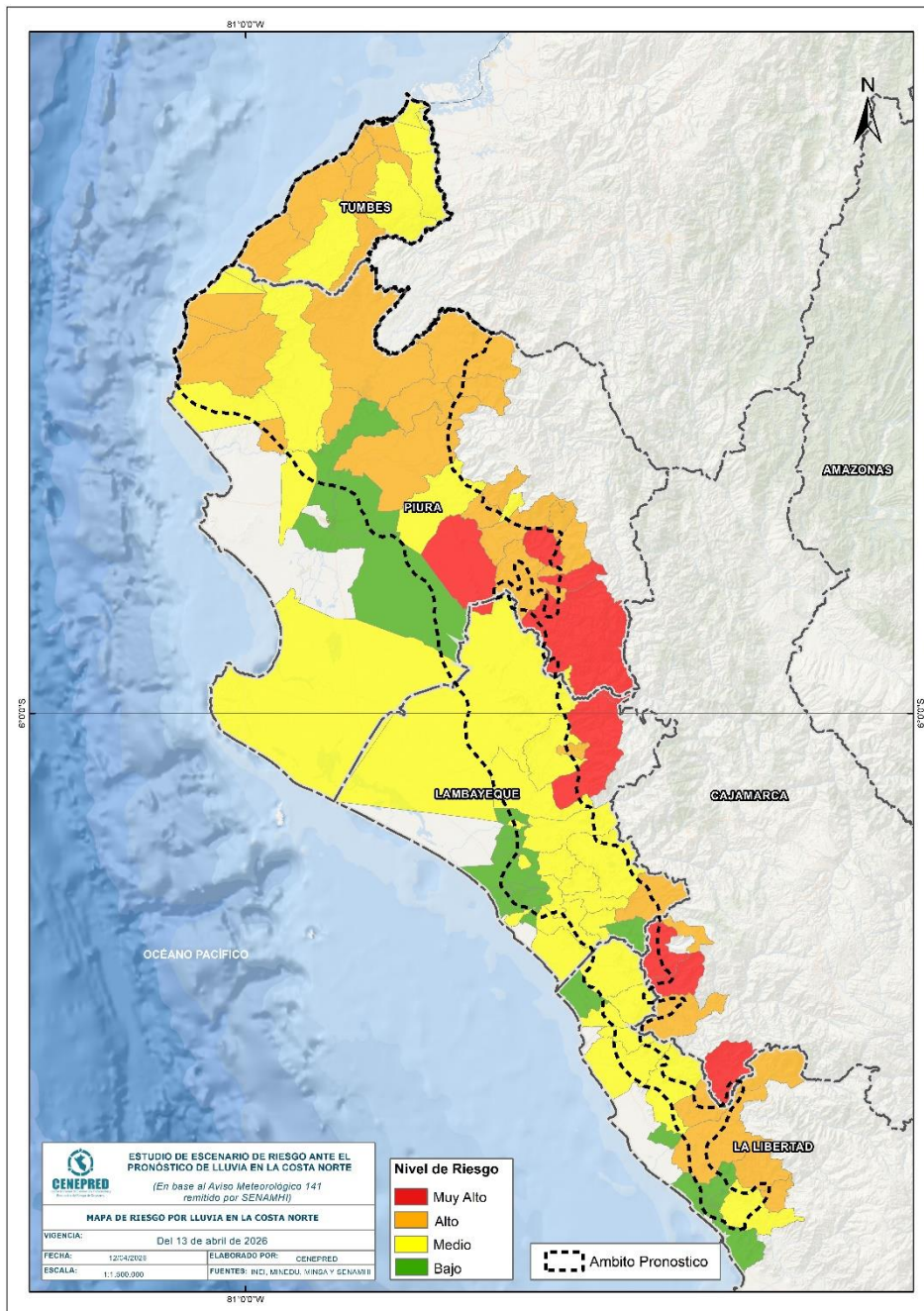
Descriptor	Parámetros de evaluación									Valor de exposición	Rango	Nivel de exposición
	Incidencia de pobreza	Valor	Peso	Tasa de Desnutrición Crónica	Valor	Peso	Tasa de Analfabetismo	Valor	Peso			
D5	Mayor a 63.8%	0.459	0.608	34.2% a 61.7%	0.416	0.272	20.8% a 45.5%	0.432	0.120	0.444	0.262 < R =< 0.444	Muy Alto
D4	50.7% a 63.7%	0.259	0.608	26.0% a 34.1%	0.262	0.272	14.1% a 20.7%	0.283	0.120	0.262	0.153 < R =< 0.262	Alto
D3	36.3% a 50.6%	0.150	0.608	19% a 25.9%	0.161	0.272	9.6% a 14.0%	0.152	0.120	0.153	0.089 < R =< 0.153	Medio
D2	21.8% a 36.2%	0.085	0.608	9.1% a 18.9%	0.099	0.272	5.4% a 9.5%	0.086	0.120	0.089	0.051 < R =< 0.089	Bajo
D1	Menor a 21.8%	0.047	0.608	Menor a 9.1%	0.062	0.272	Menor a 5.4%	0.048	0.120	0.051		

Fuente: CENEPRED, elaborado con información del INEI y el MINSA.

3. ESCENARIO PROBABLE DE RIESGO POR MOVIMIENTOS EN MASA

Una vez identificado los niveles de susceptibilidad a movimientos en masa y los niveles de exposición de la población, a nivel distrital, se procede a la conjunción de ambos factores para el cálculo de la probabilidad del riesgo (Tabla 2).

Figura 4. Escenario de riesgo por movimientos en masa según el pronóstico de lluvia en la costa norte



Fuente: CENEPRED

Finalmente, se presentan los resultados del escenario de riesgo por movimientos en masa en la Tabla 2.

Tabla 2. Elementos expuestos por departamentos según su nivel de riesgo.

Nivel de Riesgo		Muy Alto					Alto				
		Elementos expuestos									
DEPARTAMENTOS		Cantidad Distritos	Población	Viviendas	Establec. Salud	Instituc. Educativas	Cantidad Distritos	Población	Viviendas	Establec. Salud	Instituc. Educativas
1	CAJAMARCA	3	6.918	2.258	7	67	2	10.019	3.325	9	68
2	LA LIBERTAD	0	0	0	0	0	5	42.750	11.784	16	135
3	LAMBAYEQUE	1	12.595	3.509	12	75	2	9.608	2.985	6	25
4	PIURA	4	64.656	17.947	41	360	17	380.941	101.307	187	1.034
5	TUMBES	0	0	0	0	0	7	166.941	44.533	84	281
TOTAL GENERAL		8	84.169	23.714	60	502	33	610.259	163.934	302	1.543

Fuente: CENEPRED, elaborado con la información del INEI*, MINSA** y MINEDU***

*INEI: Cálculo de población y vivienda según Censos Nacionales 2017: XII de Población y VII de Vivienda

**MINSA: Base RENIPRESS, abril 2026.

***MINEDU: ESCALE, abril 2026.

IV. ESCENARIO DE RIESGO POR INUNDACIONES

1 ANÁLISIS DE SUSCEPTIBILIDAD POR INUNDACIONES

La probabilidad de la ocurrencia de lluvias de fuerte intensidad durante estos días, desencadenarían la posible presencia de inundaciones, que traería consigo situaciones de riesgo. No obstante, no se descarta la presencia de estas en las zonas donde se prevé condiciones normales o de déficit de lluvias.

Para la identificación de los ámbitos con mayor propensión a estos eventos se consolidó los mapas de susceptibilidad a inundaciones a nivel regional, elaborado por el INGEMMET, los cuales consideran como factores condicionantes: la geomorfología y la pendiente del terreno.

Los ámbitos de susceptibilidad muy alta y alta se caracterizan principalmente por presentar llanuras aluviales, planicies, altiplanos, terrazas aluviales, entre otros.

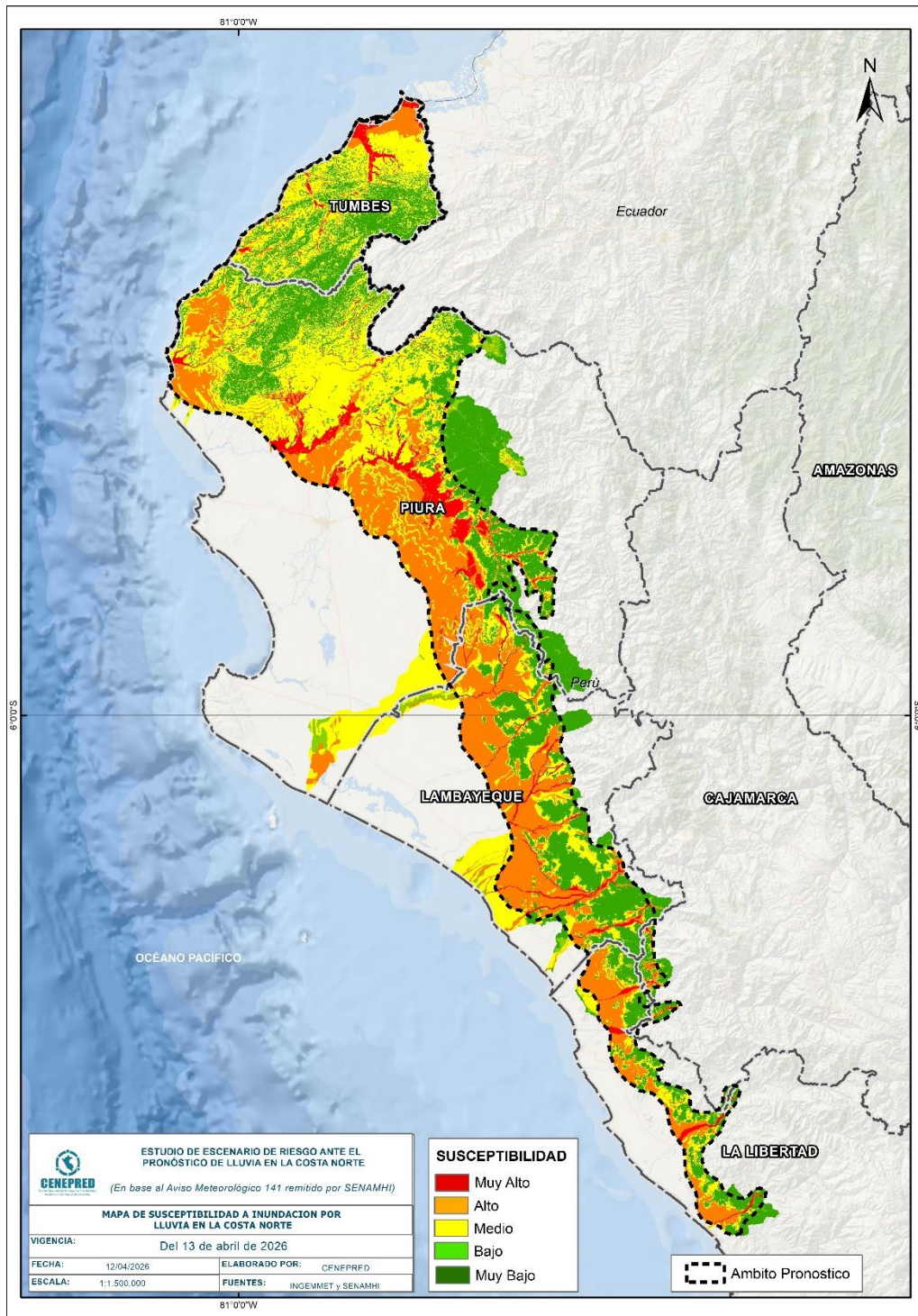
2 ESCENARIO PROBABLE DE RIESGO POR INUNDACIONES

Una vez identificado los niveles de susceptibilidad a inundación en el ámbito de las cuencas afectadas en la Figura 5 se procede a realizar el análisis de los niveles de exposición de la población, vivienda, establecimientos de salud e instituciones educativas a nivel de centros poblados.

De acuerdo al análisis de exposición y considerando el pronóstico se generó la Tabla 3, encontrándose que los departamentos con nivel de riesgo **Muy Alto** comprenden una población expuesta de 159065 habitantes; 51636 viviendas; 64 establecimiento de salud y 318 instituciones educativas.

Los departamentos con nivel de riesgo **Alto** comprenden una población expuesta de 2146874 habitantes; 627133 viviendas; 708 establecimientos de salud y 2646 instituciones educativas.

Figura 5. Escenario de riesgo por inundaciones en el ámbito del pronóstico de lluvia en la costa norte del 13 de abril del 2026



Fuente: CENEPRED

Tabla 3. Elementos expuestos por departamentos según su nivel de riesgo por inundación.

Nivel de Riesgo		Muy Alto					Alto				
		Elementos expuestos									
DEPARTAMENTOS		Centros Poblados	Población	Viviendas	Establec. Salud	Instituc. Educativas	Centros Poblados	Población	Viviendas	Establec. Salud	Instituc. Educativas
1	CAJAMARCA	6	628	251	1	2	20	2615	1234	2	23
2	LA LIBERTAD	39	6832	2682	1	24	154	850695	243607	224	998
3	LAMBAYEQUE	81	36186	12114	9	39	498	829974	238201	275	995
4	PIURA	86	96937	29650	43	201	194	320293	93524	155	492
5	TUMBES	30	18482	6939	10	52	31	143297	50567	52	138
TOTAL GENERAL		242	159065	51636	64	318	897	2146874	627133	708	2646

Fuente: CENEPRED, elaborado con la información del INEI*, MINSA** y MINEDU***

*INEI: Cálculo de población y vivienda según Censos Nacionales 2017: XII de Población y VII de Vivienda

**MINSA: Base RENIPRESS, abril 2026.

***MINEDU: ESCALE, abril 2026.

El CENEPRED actualizará esta información de acuerdo a los avisos meteorológicos remitidos por del SENAMHI. El resultado de esta información se encuentra disponible en el Sistema de Información para la Gestión del Riesgo de Desastres - SIGRID, y a través de la página web del CENEPRED <https://cenepred.gob.pe/web/escenario-riesgos/> para su descarga a fin de dar a conocer de manera detallada los parámetros utilizados.