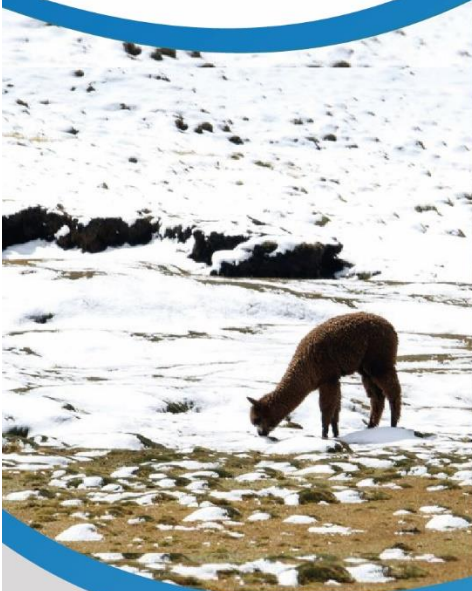




HELADAS Y FRIAJES



CENEPRED

Centro Nacional de Estimación, Prevención y
Reducción del Riesgo de Desastres

ESCENARIO DE RIESGO ANTE EL DESCENSO DE TEMPERATURA NOCTURNA EN LA SIERRA SUR

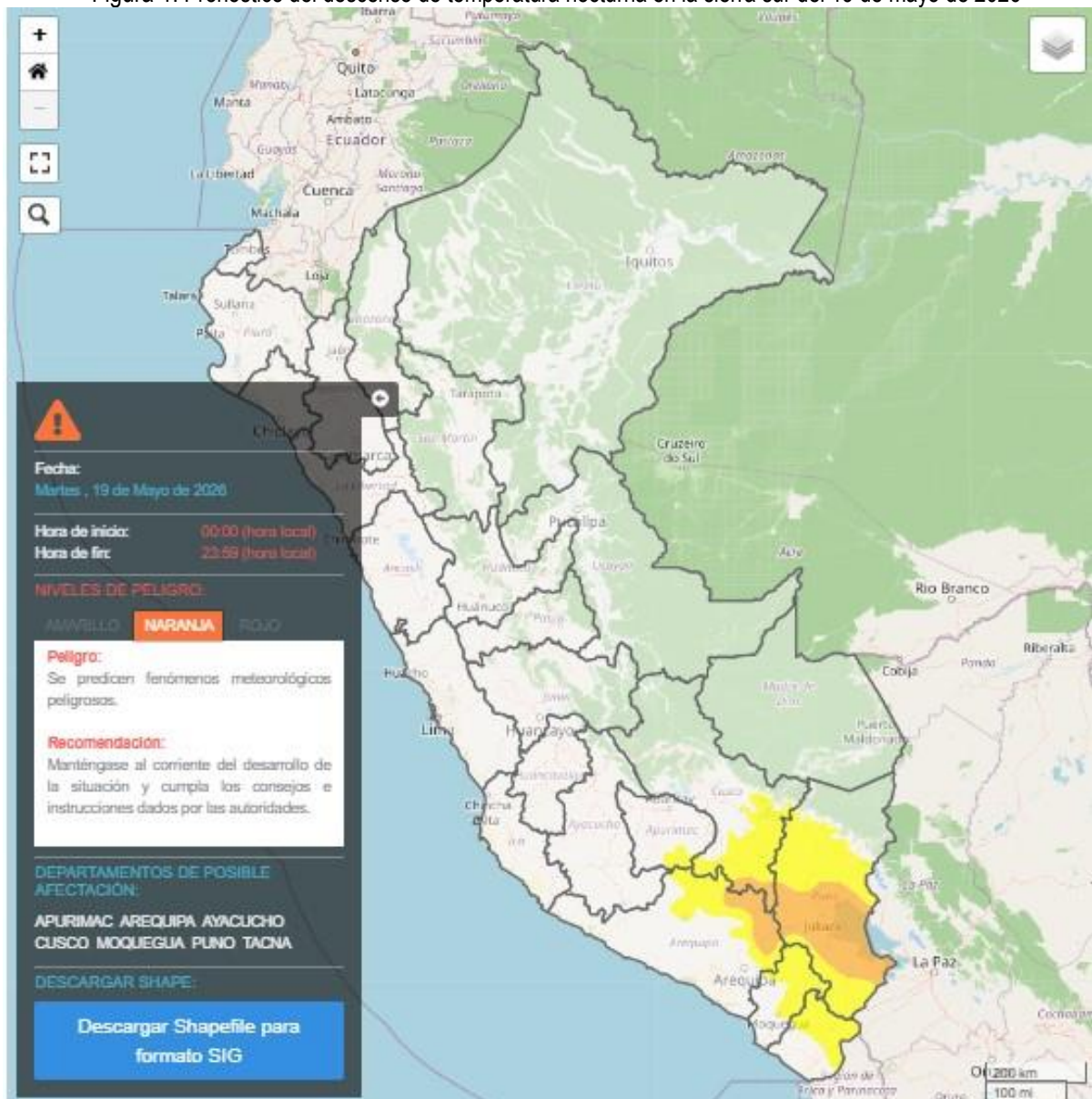
DEL 19 AL 20 DE MAYO DE 2026

I. PERSPECTIVAS

El SENAMHI informa que, entre el martes 19 al miércoles 20 de mayo, se prevé el descenso de la temperatura nocturna en la sierra sur, de moderada a fuerte intensidad. Además, se esperan ráfagas de viento con velocidades próximas a 45 km/h, escasa nubosidad, e incremento de la temperatura diurna.

El martes 19 de mayo se prevén temperaturas mínimas próximas a 2°C y 8 °C en localidades ubicadas por encima de los 2500 m s. n. m., entre -1° C y -8 ° C en zonas sobre los 3200 m s. n. m., y valores entre 0°C y -12°C en áreas situadas por encima de los 4000 m s. n. m. en la sierra sur.

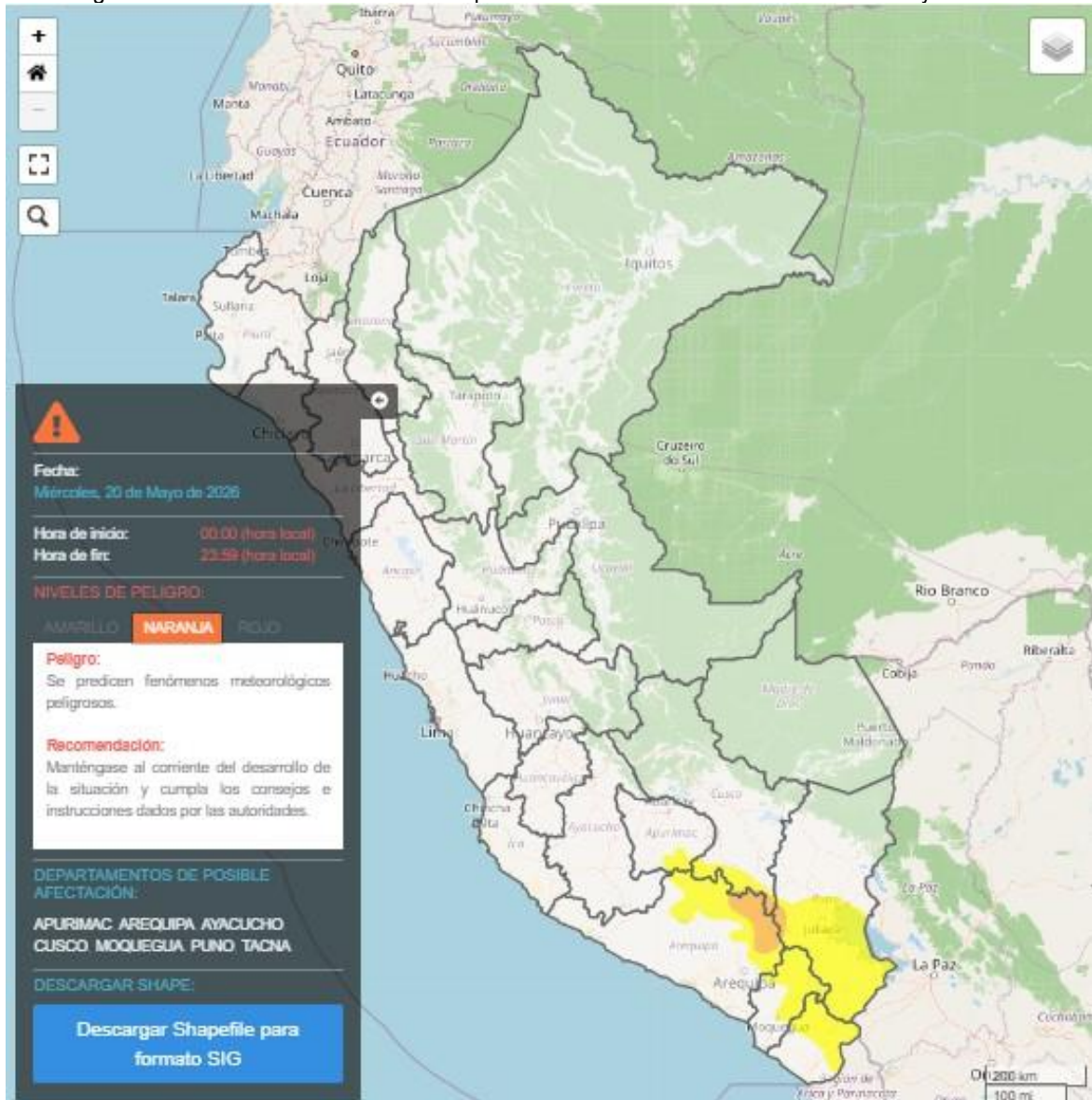
Figura 1. Pronóstico del descenso de temperatura nocturna en la sierra sur del 19 de mayo de 2026



Fuente: SENAMHI Aviso Meteorológico N°192

El miércoles 20 de mayo se prevén temperaturas mínimas próximas a 2°C y 8 °C en localidades ubicadas por encima de los 2500 m s. n. m., entre -1° C y -8 ° C en zonas sobre los 3200 m s. n. m., y valores entre 0°C y -12°C en áreas situadas por encima de los 4000 m s. n. m. en la sierra sur.

Figura 2. Pronóstico del descenso de temperatura nocturna en la sierra sur del 20 de mayo de 2026



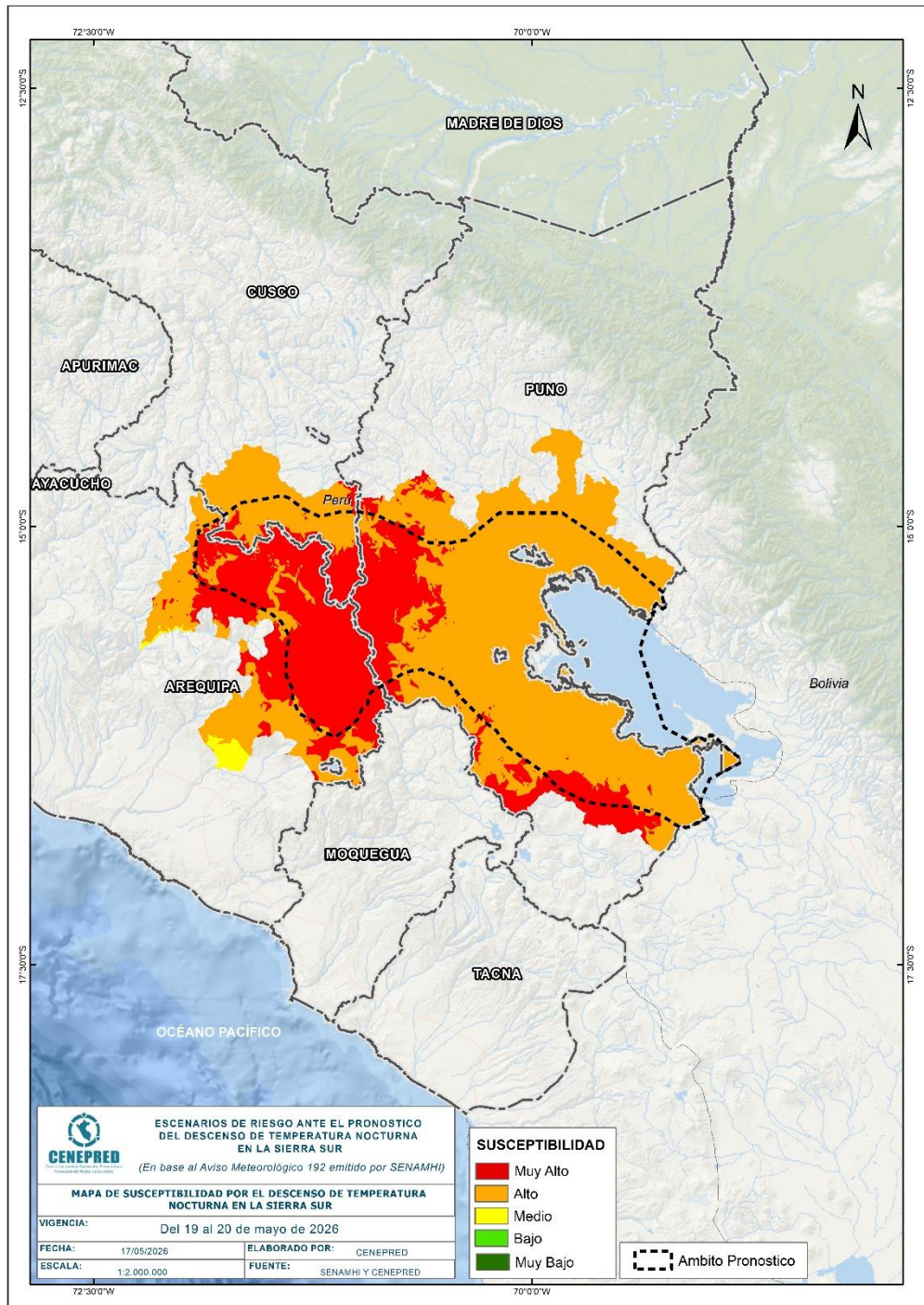
Fuente: SENAMHI Aviso Meteorológico N° 192

Para efectos de análisis se ha unido el ámbito de los diferentes días que implica el aviso, obteniendo un solo ámbito de exposición por los días de duración del aviso.

III. ANÁLISIS DE SUSCEPTIBILIDAD POR DESCENSO DE TEMPERATURAS

Para identificar de manera general los niveles de susceptibilidad por el descenso de temperatura nocturna en la sierra sur se utilizó el mapa de temperaturas mínimas normales del mes de mayo, elaborado por el SENAMHI.

Figura 3. Mapa de Susceptibilidad ante el descenso de temperatura nocturna en la sierra sur



Fuente: Elaborado por CENEPRED, con datos del SENAMHI.

IV. ANÁLISIS DE EXPOSICIÓN SOCIOECONÓMICA

En el análisis de exposición socioeconómica, se consideró como unidad mínima de análisis el ámbito distrital. Las variables utilizadas fueron: Pobreza por Necesidades Básicas Insatisfechas - NBI, tasa de analfabetismo y la tasa de desnutrición crónica infantil.

El valor de importancia (ponderación) de cada uno de los parámetros utilizados se estimó mediante el Proceso de Análisis Jerárquico (método de Saaty).

Finalmente, el valor de vulnerabilidad se obtuvo mediante el análisis con sistemas de información geográfica (SIG), a fin de poder ser representado cartográficamente.

Tabla 1. Parámetros de la vulnerabilidad

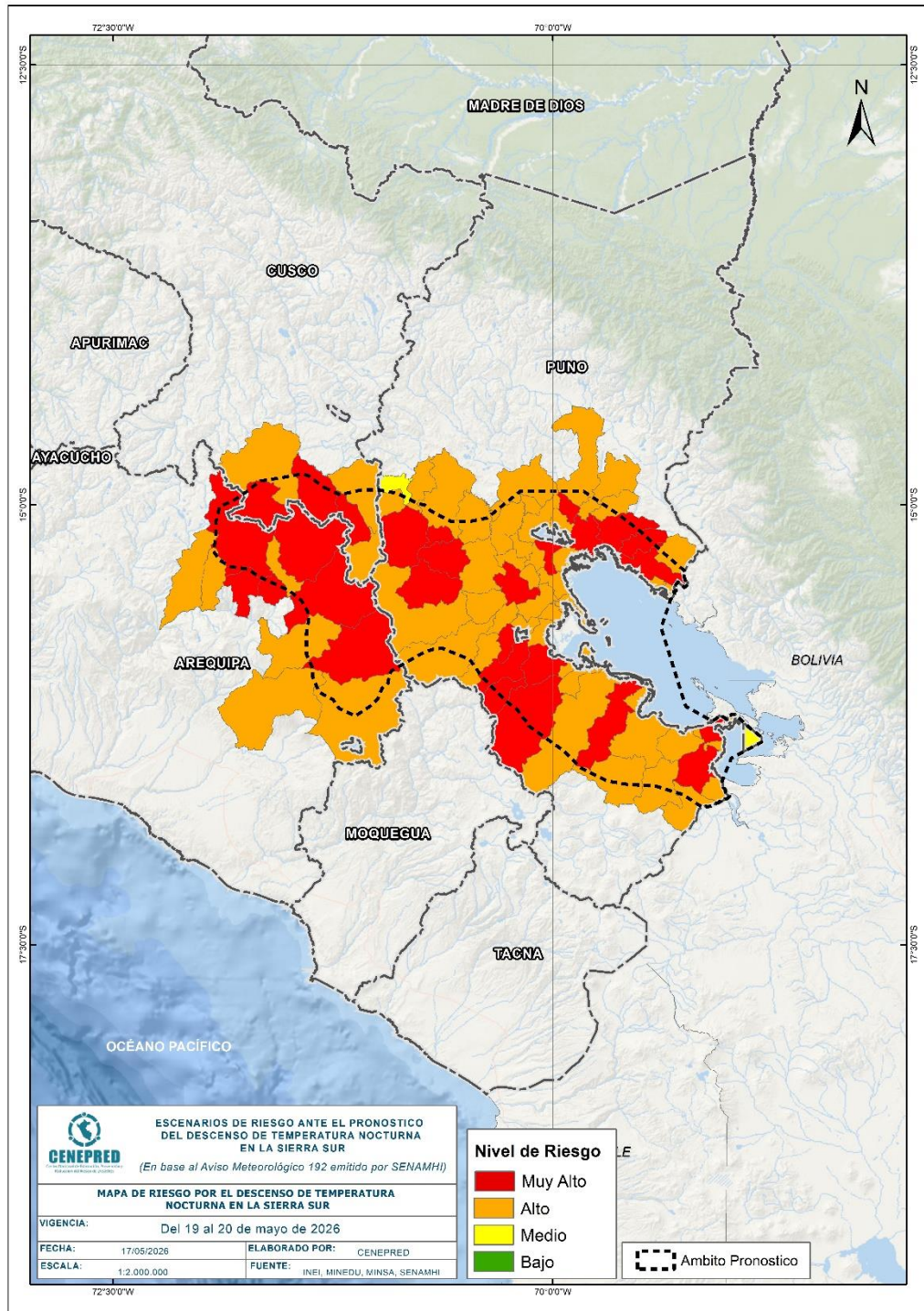
IDS_5	Valor	Peso	Desnutrición crónica infantil	Valor	Peso	Pobreza por NBI	Valor	Peso	Tasa de analfabetismo	Valor	Peso	Valor de Vulnerabilidad
Quintil 5: Mayor a 24.2	0.50	0.40	Quintil 5: Mayor a 30.7	0.50	0.30	Quintil 5: De 60% a más	0.50	0.20	Quintil 5: Mayor a 19.5	0.50	0.10	0.50
Quintil 4: 11.7 - 24.2	0.25	0.40	Quintil 4: 23.1 - 30.7	0.25	0.30	Quintil 4: 40% a 59.9%	0.30	0.20	Quintil 4: 13.4 a 19.5	0.25	0.10	0.26
Quintil 3: 5.5 - 11.6	0.15	0.40	Quintil 3: 17.0 - 23.0	0.15	0.30	Quintil 3: 20% a 39.9%	0.13	0.20	Quintil 3: 9.0 a 13.3	0.13	0.10	0.14
Quintil 2: 0.1 - 5.4	0.08	0.40	Quintil 2: 10.2 - 16.9	0.08	0.30	Quintil 2: 10% a 19.9%	0.05	0.20	Quintil 2: 5.1 a 8.9	0.08	0.10	0.07
Quintil 1: Menor a 0.1	0.02	0.40	Quintil 1: Menor a 10.1	0.02	0.30	Quintil 1: Menor a 10%	0.02	0.20	Quintil 1: Menor a 5.0	0.04	0.10	0.02

Fuente: Elaborado por CENEPRED.

V. ESCENARIO PROBABLE DE RIESGO

A continuación se muestra el resultado del escenario:

Figura 4. Mapa de riesgo por el descenso de temperatura nocturna en la sierra sur



Fuente: CENEPRED

Tabla 2. Elementos expuestos por departamentos según su nivel de riesgo.

RIESGO		Muy Alto						Alto					
N°	DEPARTAMENTO	Cantidad distritos	Población			Viviendas		Cantidad distritos	Población			Viviendas	
			Total	De 0 a 5 años	De 60 años a más	Total	VPOPP*		Total	De 0 a 5 años	De 60 años a más	Total	VPOPP*
1	AREQUIPA	6	9007	578	1253	5411	4844	6	38983	3743	3647	39259	27203
2	CUSCO	3	37523	3608	3069	16151	14276	3	15320	1292	2509	11200	9777
3	PUNO	20	526103	39847	62092	243866	216654	51	413533	31421	64528	233358	213053
TOTAL GENERAL		29	572633	44033	66414	265428	235774	60	467836	36456	70684	283817	250033

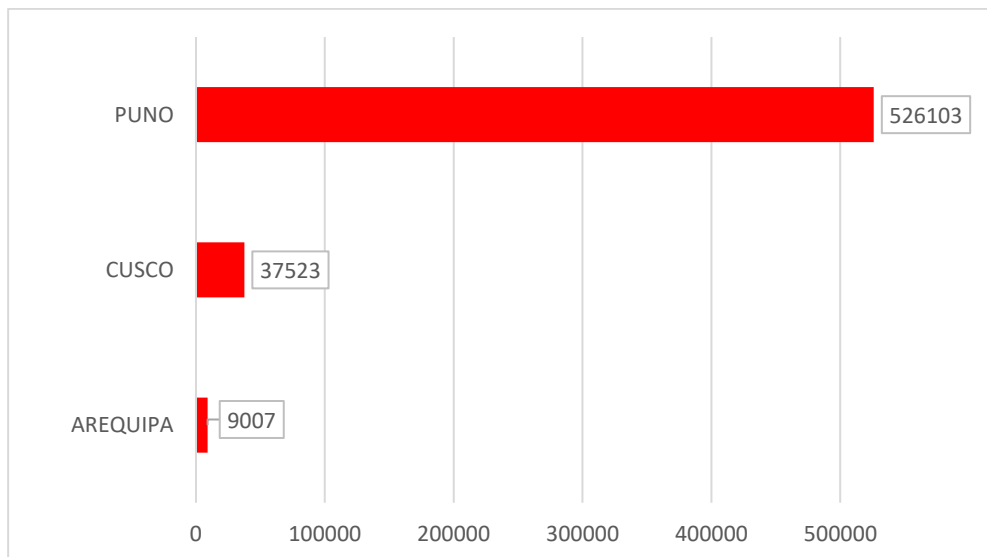
* Viviendas particulares ocupadas con personas presentes.

Fuente: Elaborado por CENEPRED con datos del Censo Nacional 2017 (INEI).

Finalmente, se presentan los resultados del escenario de riesgo:

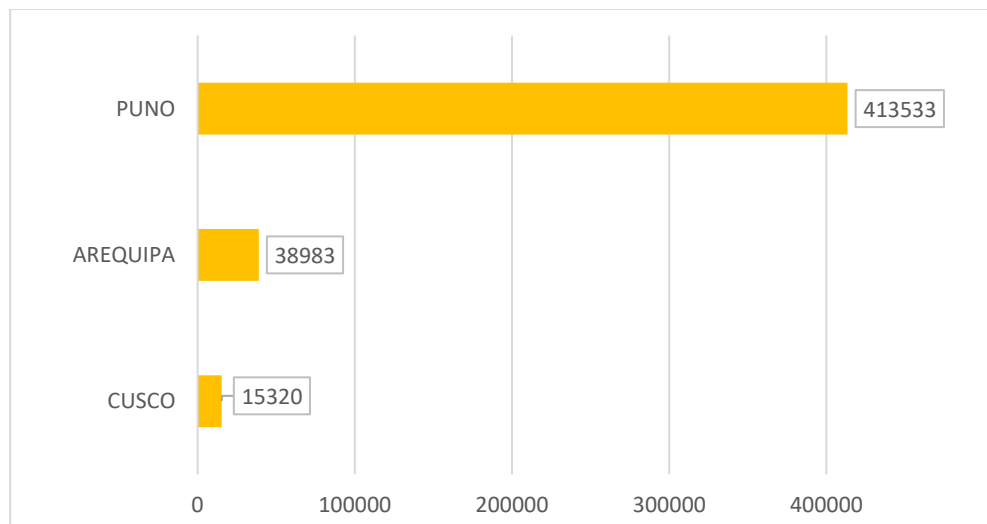
Los departamentos con nivel de riesgo Muy Alto comprenden una población expuesta de 572633 habitantes (Figura 5); y 235774 viviendas particulares ocupadas con personas presentes.

Figura 5. Población por departamentos: Riesgo Muy Alto



Los departamentos con nivel de riesgo Alto comprenden una población expuesta de 467836 habitantes (Figura 6); y 250033 viviendas particulares ocupadas con personas presentes.

Figura 6. Población por departamentos: Riesgo Alto



San Isidro, 17 de mayo de 2026

El CENEPRED actualizará esta información de acuerdo a los avisos meteorológicos remitidos por del SENAMHI. El resultado de esta información se encuentra disponible en el Sistema de Información para la Gestión del Riesgo de Desastres - SIGRID, y a través de la página web del CENEPRED <https://cenepred.gob.pe/web/escenario-riesgos/> para su descarga a fin de dar a conocer de manera detallada los parámetros utilizados.