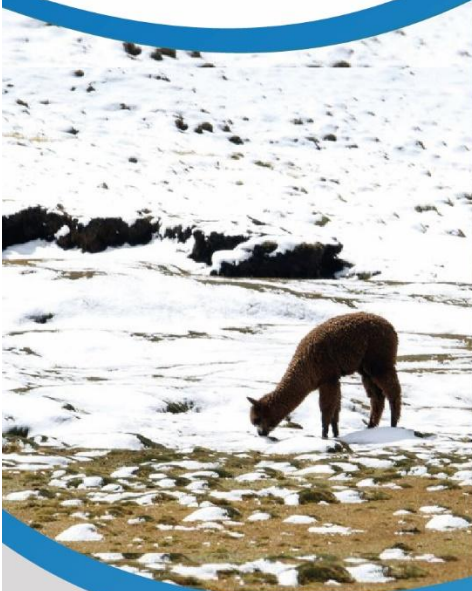




HELADAS Y FRIAJES



CENEPRED

Centro Nacional de Estimación, Prevención y
Reducción del Riesgo de Desastres

**ESCENARIO DE RIESGO
ANTE EL DESCENSO DE TEMPERATURA
DIURNA EN LA SELVA - QUINTO FRIAJE**

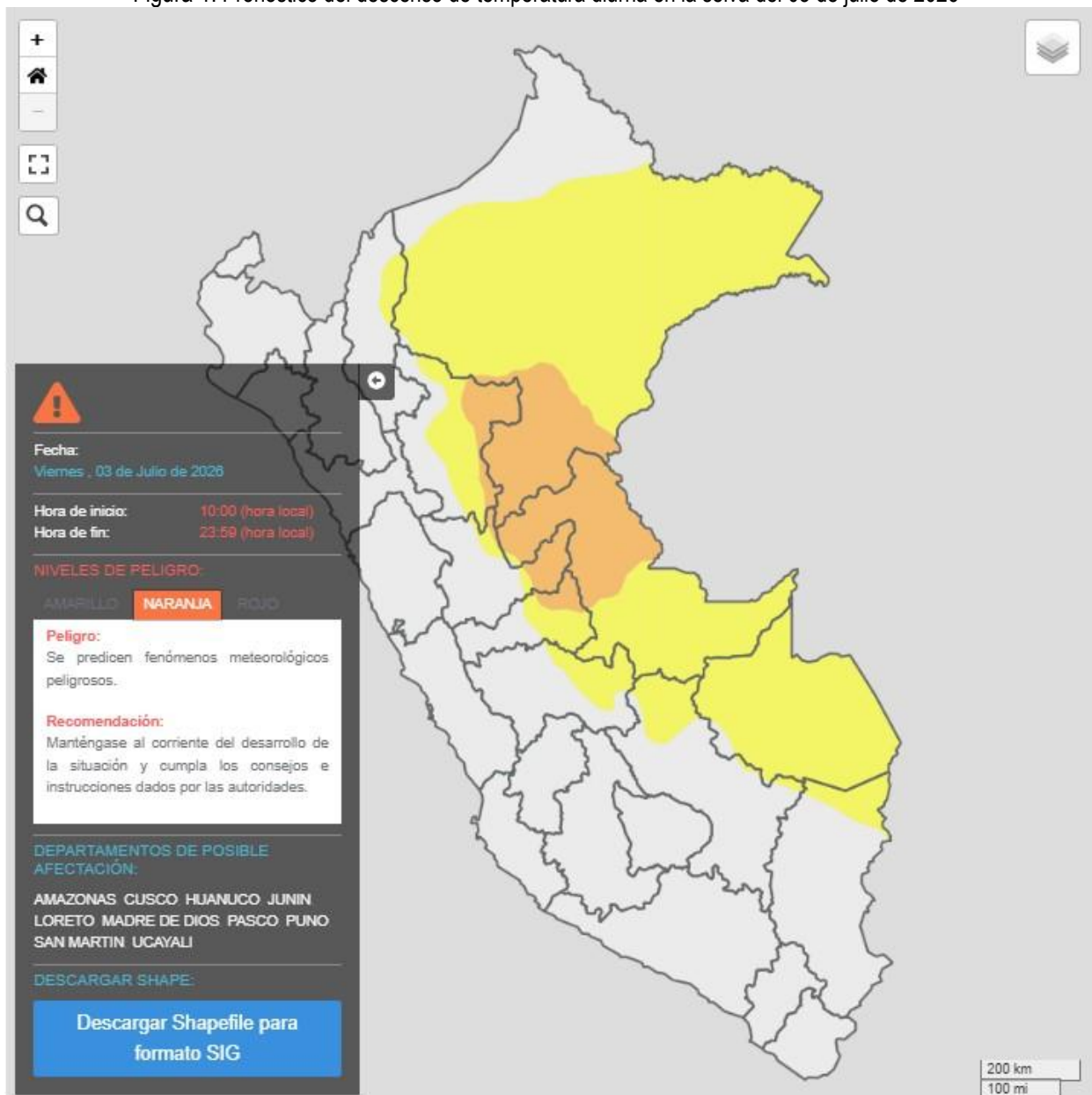
DEL 03 AL 04 DE JULIO DE 2026

I. PERSPECTIVAS

El SENAMHI informa que, desde el viernes 3 al sábado 4 de julio, se presentará el descenso de la temperatura diurna, de moderada a fuerte intensidad en la selva, asociado al quinto friaje del año. Este evento estará acompañado de cobertura nubosa, lluvias y ráfagas de viento con velocidades cercanas a los 50 km/h.

El viernes 3 de julio, se prevén temperaturas máximas cercanas a los 26°C en la selva norte, alrededor de los 24°C en la selva centro y valores próximos a los 23°C en la selva sur.

Figura 1. Pronóstico del descenso de temperatura diurna en la selva del 03 de julio de 2026



Fuente: SENAMHI Aviso Meteorológico N° 264

El sábado 4 de julio, se prevén temperaturas máximas alrededor de los 27°C en la selva norte y valores próximos a los 26°C en la selva centro.

Figura 2. Pronóstico del descenso de temperatura diurna en la selva del 04 de julio de 2026



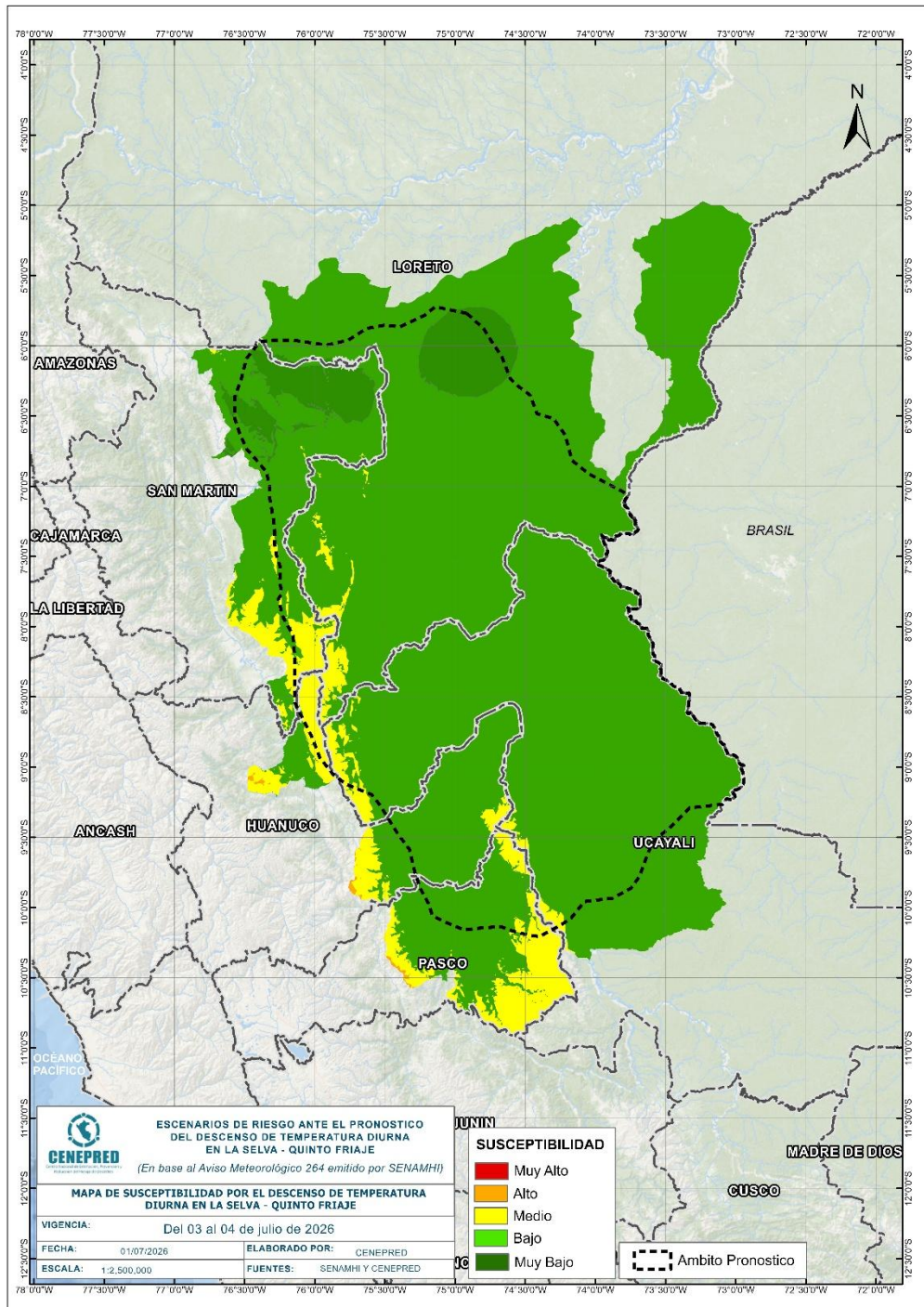
Fuente: SENAMHI Aviso Meteorológico N° 264

Para efectos de análisis se ha unido el ámbito de los diferentes días que implica el aviso, obteniendo un solo ámbito de exposición por los días de duración del aviso.

III. ANÁLISIS DE SUSCEPTIBILIDAD POR DESCENSO DE TEMPERATURAS

Para identificar de manera general los niveles de susceptibilidad por el descenso de temperatura diurna en la selva se utilizó el mapa de temperaturas mínimas normales del mes de mayo, elaborado por el SENAMHI.

Figura 3. Mapa de Susceptibilidad ante el descenso de temperatura diurna en la selva



Fuente: Elaborado por CENEPRED, con datos del SENAMHI.

IV. ANÁLISIS DE EXPOSICIÓN SOCIOECONÓMICA

En el análisis de exposición socioeconómica, se consideró como unidad mínima de análisis el ámbito distrital. Las variables utilizadas fueron: Pobreza por Necesidades Básicas Insatisfechas - NBI, tasa de analfabetismo y la tasa de desnutrición crónica infantil.

El valor de importancia (ponderación) de cada uno de los parámetros utilizados se estimó mediante el Proceso de Análisis Jerárquico (método de Saaty).

Finalmente, el valor de vulnerabilidad se obtuvo mediante el análisis con sistemas de información geográfica (SIG), a fin de poder ser representado cartográficamente.

Tabla 1. Parámetros de la vulnerabilidad

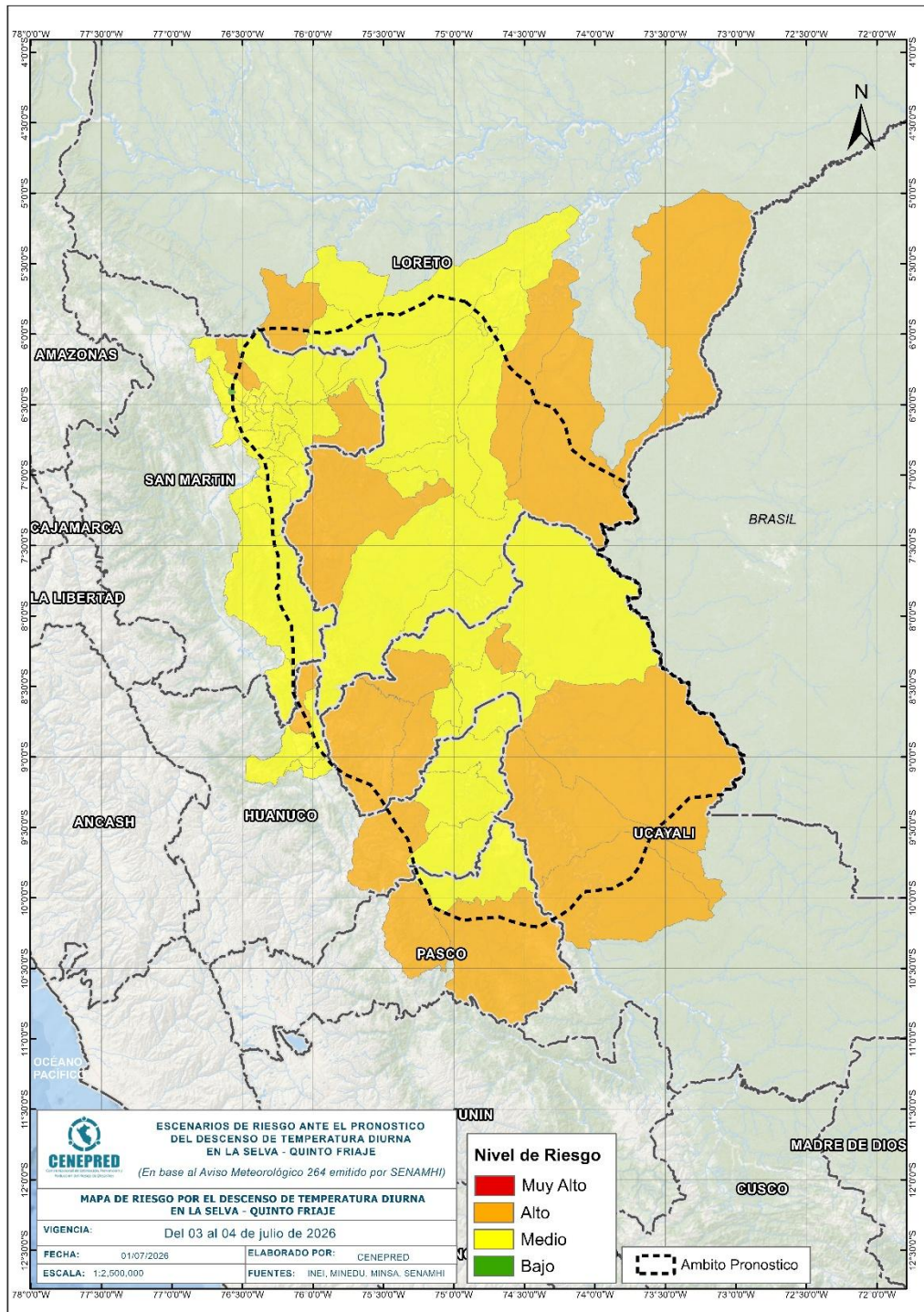
IDS_5	Valor	Peso	Desnutrición crónica infantil	Valor	Peso	Pobreza por NBI	Valor	Peso	Tasa de analfabetismo	Valor	Peso	Valor de Vulnerabilidad
Quintil 5: Mayor a 24.2	0.50	0.40	Quintil 5: Mayor a 30.7	0.50	0.30	Quintil 5: De 60% a más	0.50	0.20	Quintil 5: Mayor a 19.5	0.50	0.10	0.50
Quintil 4: 11.7 - 24.2	0.25	0.40	Quintil 4: 23.1 - 30.7	0.25	0.30	Quintil 4: 40% a 59.9%	0.30	0.20	Quintil 4: 13.4 a 19.5	0.25	0.10	0.26
Quintil 3: 5.5 - 11.6	0.15	0.40	Quintil 3: 17.0 - 23.0	0.15	0.30	Quintil 3: 20% a 39.9%	0.13	0.20	Quintil 3: 9.0 a 13.3	0.13	0.10	0.14
Quintil 2: 0.1 - 5.4	0.08	0.40	Quintil 2: 10.2 - 16.9	0.08	0.30	Quintil 2: 10% a 19.9%	0.05	0.20	Quintil 2: 5.1 a 8.9	0.08	0.10	0.07
Quintil 1: Menor a 0.1	0.02	0.40	Quintil 1: Menor a 10.1	0.02	0.30	Quintil 1: Menor a 10%	0.02	0.20	Quintil 1: Menor a 5.0	0.04	0.10	0.02

Fuente: Elaborado por CENEPRED.

V. ESCENARIO PROBABLE DE RIESGO

A continuación se muestra el resultado del escenario:

Figura 4. Mapa de riesgo por el descenso de temperatura diurna en la selva



Fuente: CENEPRED

Tabla 2. Elementos expuestos por departamentos según su nivel de riesgo.

RIESGO		Alto						Medio					
N°	DEPARTAMENTO	Cantidad distritos	Población			Viviendas		Cantidad distritos	Población			Viviendas	
			Total	De 0 a 5 años	De 60 años a más	Total	VPOPP*		Total	De 0 a 5 años	De 60 años a más	Total	VPOPP*
1	HUANUCO	2	10825	1254	682	4065	3789	7	54256	5914	4218	20565	18221
2	LORETO	5	98475	11703	7873	26761	24544	9	70456	9031	5391	17619	16578
3	PASCO	2	24379	2999	1352	7927	7269	1	13634	1669	756	5970	4634
4	SAN MARTIN	2	6610	819	604	2011	1871	32	324394	30737	31440	100833	94814
5	UCAYALI	7	181056	21325	12602	55101	49495	6	271483	28577	24264	77942	70424
TOTAL GENERAL		18	321345	38100	23113	95865	86968	55	734223	75928	66069	222929	204671

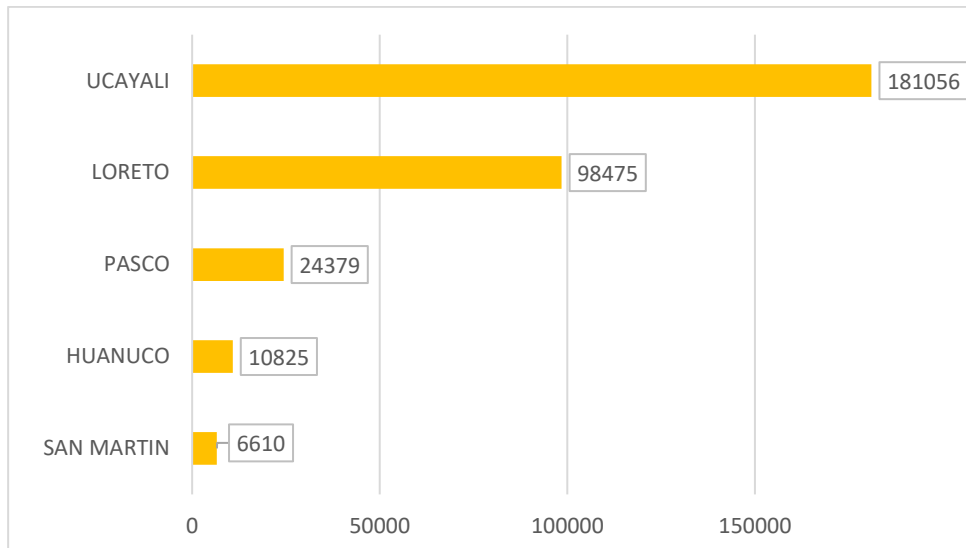
* Viviendas particulares ocupadas con personas presentes.

Fuente: Elaborado por CENEPRED con datos del Censo Nacional 2017 (INEI).

Finalmente, se presentan los resultados del escenario de riesgo:

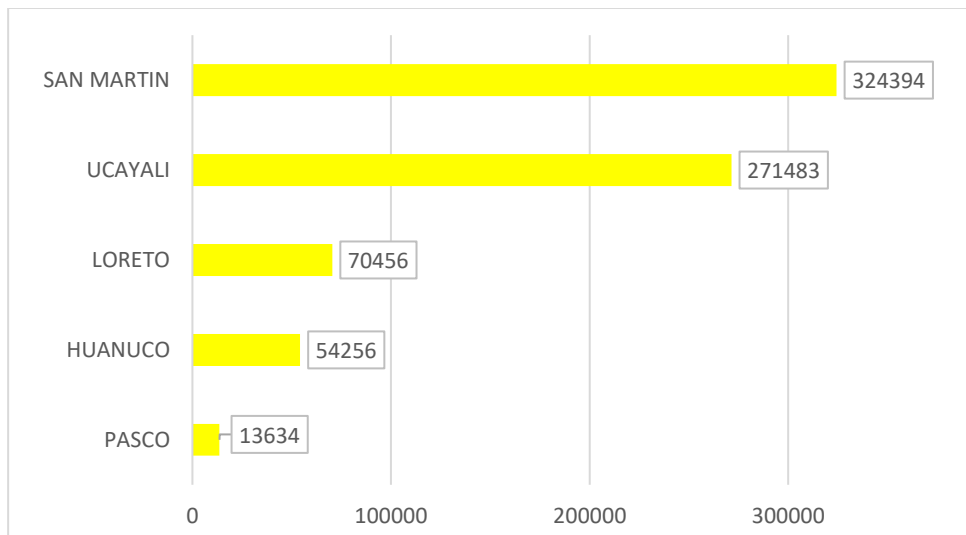
Los departamentos con nivel de riesgo Alto comprenden una población expuesta de 321345 habitantes (Figura 5); y 86968 viviendas particulares ocupadas con personas presentes.

Figura 5. Población por departamentos: Riesgo Alto



Los departamentos con nivel de riesgo Medio comprenden una población expuesta de 734223 habitantes (Figura 6); y 204671 viviendas particulares ocupadas con personas presentes.

Figura 6. Población por departamentos: Riesgo Medio



San Isidro, 01 de julio de 2026

El CENEPRED actualizará esta información de acuerdo a los avisos meteorológicos remitidos por del SENAMHI. El resultado de esta información se encuentra disponible en el Sistema de Información para la Gestión del Riesgo de Desastres - SIGRID, y a través de la página web del CENEPRED <https://cenepred.gob.pe/web/escenario-riesgos/> para su descarga a fin de dar a conocer de manera detallada los parámetros utilizados.