

440000 480000 520000 560000 600000 640000 680000 720000

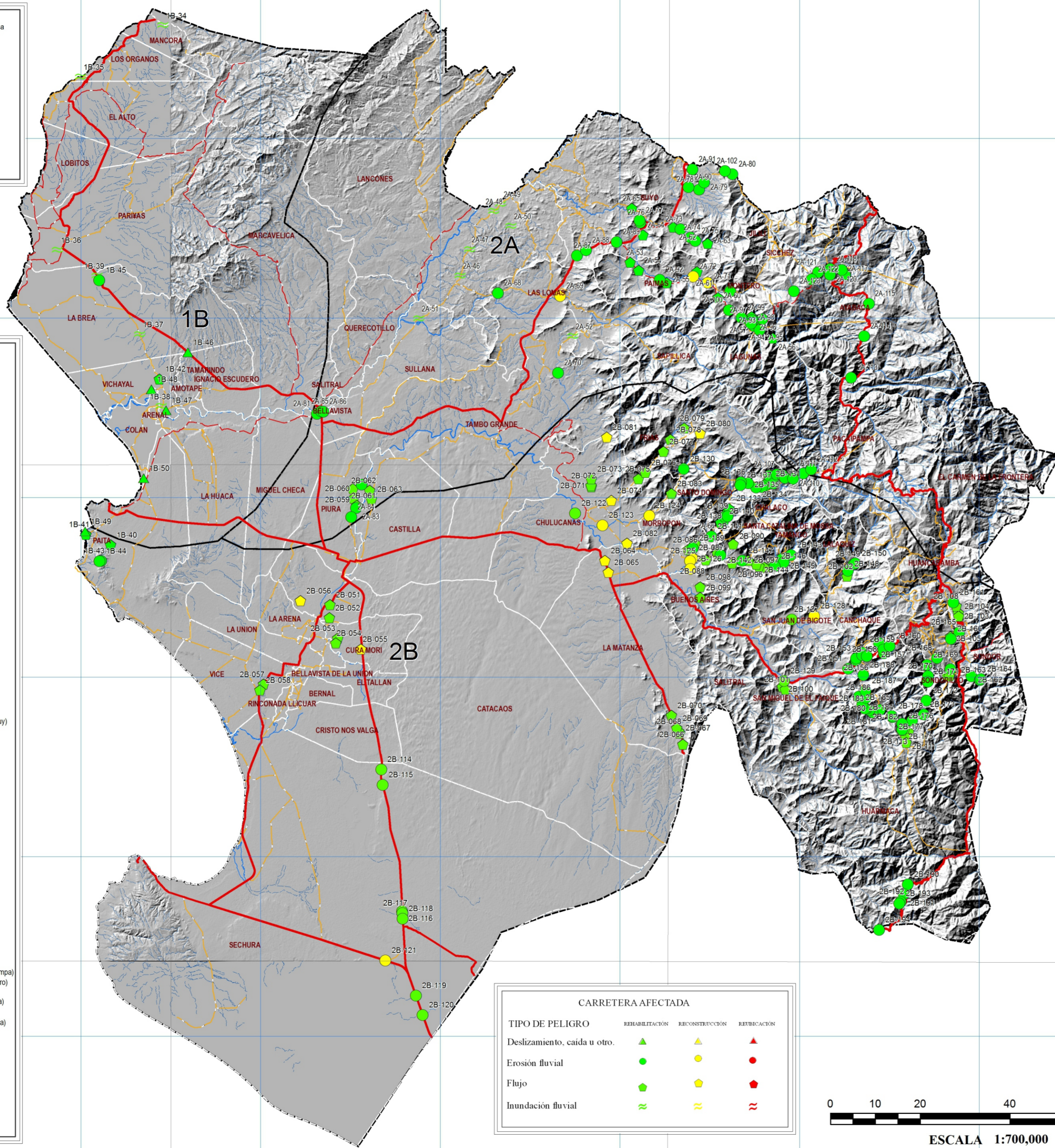


CÓDIGO SECTOR

- 1B-34 Desvío a Fundo La Caprichosa
- 1B-35 Desvío a Playa Tortugas
- 1B-36 Desvío a Talara
- 1B-37 Via Talara - Amotapes
- 1B-38 Via Amotapes - Tamarindo
- 1B-39 Via Amotapes - Talara
- 1B-40 Carretera hacia Isllilla
- 1B-41 Carretera a playa cangrejos
- 1B-42 Via Amotapes - Talara
- 1B-43 Carretera hacia Isllilla
- 1B-44 Carretera hacia Isllilla
- 1B-45 Via Amotapes - Talara
- 1B-46 Acceso a Ignacio Escudero
- 1B-47 Via Amotapes - Tamarindo
- 1B-48 Desvío a Vichayal
- 1B-49 Desvío a Yacía
- 1B-50 Desvío a Colán

CÓDIGO SECTOR

- 2A-46 Sector de Pilares
- 2A-47 Sectores de Gramadal - Cerezal
- 2A-48 Sector de Camarones
- 2A-49 Sector el Garrotazo
- 2A-50 Sector Alumbre
- 2A-51 Sector de Hacienda Chilaco
- 2A-52 Oda Honda
- 2A-53 Oda La Saucha (Paimas)
- 2A-54 Higuero (Paimas)
- 2A-55 Oda Culqui (Paimas)
- 2A-56 Oda Sanchaya (Ayabaca)
- 2A-57 Arrepite Bajo (Ayabaca)
- 2A-58 Arrepite Bajo (Ayabaca)
- 2A-59 Este de Pte Tondopa
- 2A-60 Oda Buenos Aires, Zamba
- 2A-61 Minas de Jambur
- 2A-62 Oda Suyo
- 2A-63 Oda Las Armas
- 2A-64 Oda el Almendro
- 2A-65 Las Monjas
- 2A-66 margen izq. Rio los Gallegas
- 2A-67 Paltashaco
- 2A-68 Tramo quebrada montesillo
- 2A-69 Sector de Miraflores
- 2A-70 Oda San Francisco
- 2A-71 Paraje Grande (no Quiroz)
- 2A-72 Pte Quiroz
- 2A-73 confluencia Oda Cruz Roja - Oda Suyo
- 2A-74 Santa Rosa
- 2A-75 Oda Suyo
- 2A-76 carretera margen izq. rio Quiroz
- 2A-77 Oda Santa Rosa
- 2A-78 Carretera a Surpampa
- 2A-79 Surpampa
- 2A-80 rio Calvas (Frontera Peru - Ecuador)
- 2A-81 Sullana ciudad, margen izq no Chira
- 2A-82 margen derecha rio Piura (San Juan de Curumuy)
- 2A-83 margen derecha rio Piura (El Molino)
- 2A-84 Margen derecha de rio Piura
- 2A-85 Pte Sullana
- 2A-86 Pte Sullana
- 2A-87 Sector La Puerta
- 2A-88 Sector de Palo Blanco
- 2A-89 Sector El Guineo
- 2A-90 Sector Cachaquito
- 2A-91 Sector hacienda la Tina
- 2A-92 Culqui (Paimas)
- 2A-93 Arrepite Alto (Ayabaca)
- 2A-94 Arrepite Alto (Ayabaca)
- 2A-95 Oda Sausal (Ayabaca)
- 2A-96 Arrepite Bajo (Ayabaca)
- 2A-97 Arrepite Bajo - rio Quiroz
- 2A-98 Arrepite Bajo (Ayabaca)
- 2A-99 carretera Ayabaca - Paimas
- 2A-100 carretera Ayabaca - Paimas
- 2A-101 Carretera Paimas - Montero
- 2A-102 Vado Limon
- 2A-103 Paltashaco
- 2A-104 Paltashaco (carretera)
- 2A-105 Carretera Chalaco - Paimas
- 2A-106 Carretera Paltashaco - Pacaypampa
- 2A-107 Carretera Paltashaco - Pacaypampa (Lanchepampa)
- 2A-108 Carretera Paltashaco - Pacaypampa (pte no Claro)
- 2A-109 Carretera Paltashaco - Pacaypampa (Lanchi)
- 2A-110 Carretera Paltashaco - Pacaypampa (pte el Cura)
- 2A-111 Carretera Paltashaco - Pacaypampa
- 2A-112 Carretera Paltashaco - Pacaypampa (La Cofradia)
- 2A-113 Pacaypampa
- 2A-114 Carretera Pacaypampa - Ayabaca
- 2A-115 Carretera Pacaypampa - Ayabaca
- 2A-116 Carretera Pacaypampa - Ayabaca
- 2A-117 Carretera Pacaypampa - Ayabaca (Pacainio)
- 2A-118 Carretera norte de Ayabaca
- 2A-119 Carretera norte de Ayabaca
- 2A-120 Carretera norte de Ayabaca
- 2A-121 Carretera norte de Ayabaca
- 2A-122 Carretera norte de Ayabaca (Yacupampa)
- 2A-123 Carretera Ayabaca - Paimas (Los Molinos)

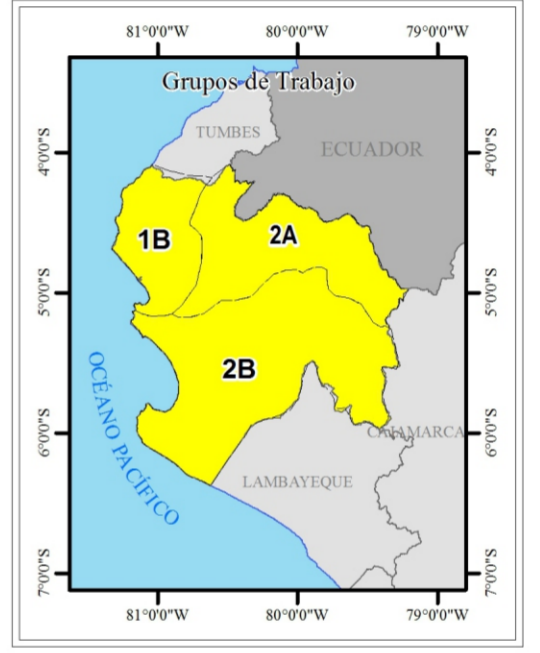
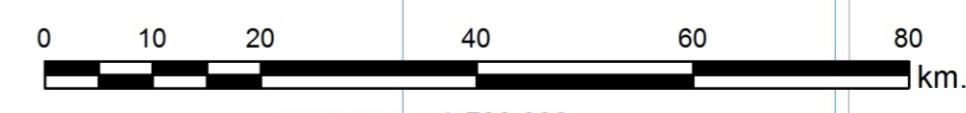


CÓDIGO SECTOR

- 2B-051 Sector La Campiña
- 2B-052 Sector Pto de la Cruz
- 2B-053 Pozo de los Ramos
- 2B-054 Chato Grande
- 2B-055 Chato Chico
- 2B-056 Buenos Aires
- 2B-057 km 103-200
- 2B-058 km 101+900
- 2B-059 Sector General
- 2B-060 Santa Sara
- 2B-061 Molino Viejo
- 2B-062 San Silvestre
- 2B-063 Pto de Santa Beatriz
- 2B-064 km 197-600
- 2B-065 km 195-000
- 2B-066 km 153-973
- 2B-067 km 155-300
- 2B-068 km 155-798
- 2B-069 km 156-800
- 2B-070 km 159-770
- 2B-071 La Viña
- 2B-072 La Viña
- 2B-073 Belén
- 2B-074 Sector Fatma
- 2B-075 Chilque Alto
- 2B-076 Quebrada Huabo
- 2B-077
- 2B-078
- 2B-079 Tucaque
- 2B-080 Frías
- 2B-081
- 2B-083 Sector Cerro Chato
- 2B-084 Cuzco con quebrada Los Potros
- 2B-085 Sector Guayquil (km 74)
- 2B-086 San Luis
- 2B-087 Rio Capones
- 2B-088 Sector Many-rio Corrales
- 2B-089 Quebrada Huallacal
- 2B-090 Sector Nueva Esperanza y Los Pasajes
- 2B-092 Piscac
- 2B-093 Piscac Bajo
- 2B-094 Parcos Maceda
- 2B-095 Fiscal
- 2B-096 Fiscal
- 2B-097 Sector Coca-Quebrada del Pescado
- 2B-098 Piedra Herrada
- 2B-099 Quebrada Jaguay de la Cufa
- 2B-100 Santa Rosa
- 2B-101 Sector Palambia
- 2B-102 Quebrada Chorro Blanco
- 2B-103 Huancachi km 1895
- 2B-104 Huancachi Bajo
- 2B-105 Sondorillo
- 2B-106 Quebrada Puculay
- 2B-109 km 1733+000
- 2B-110 Quebrada sin nombre
- 2B-111 Quebrada Huamaca
- 2B-112 Cerro Sumacha
- 2B-113 Sector Talangas
- 2B-114 km 947+656
- 2B-115 km 944+125
- 2B-116 km 915+840
- 2B-117 km 915+050
- 2B-118 km 914+100
- 2B-119 km 896+000
- 2B-120 km 891+718
- 2B-121 km 8+000
- 2B-122 Jr. San Martín
- 2B-123 Entre Batanes y Pueblo de Campanas
- 2B-124 San Pedro
- 2B-125 Rio Capones
- 2B-126 Piedra Herrada-Rio Corrales
- 2B-127 Vado de Garza
- 2B-128 El Cardal
- 2B-129 Baden Sorran
- 2B-130 Sector Vaqueria
- 2B-131
- 2B-132
- 2B-133
- 2B-134 Sector Noma
- 2B-135 km 111
- 2B-136 Sector San Miguel
- 2B-137
- 2B-138 Tramo Santa Ana-Pambarrumbe
- 2B-139 Paltashaco
- 2B-140 km 84+000 al 87+400
- 2B-141 Sector Piedra El Toro-Pte en el km 84+000
- 2B-142 Sector Chacarico
- 2B-143
- 2B-144 La Lancha
- 2B-145 Flor de Agua
- 2B-146 C° Muacha
- 2B-147 Quebrada Coca
- 2B-148 Sector Pichilingue
- 2B-149 La Virgen
- 2B-150 Saucó
- 2B-151 km 69+500 al km 70+100
- 2B-152 Canchaque
- 2B-153
- 2B-154 Cementerio-Canchaque
- 2B-155
- 2B-156 Km 79 al km 83+860
- 2B-157
- 2B-158
- 2B-159 km 102+000
- 2B-160 km 107+500 al km 110
- 2B-161 Chantaco
- 2B-162 C° Tronera
- 2B-163 Tramo Tacarpo-Tulaco
- 2B-164 Tramo Tacarpo-Tulaco
- 2B-165 Puente Sondor
- 2B-166 km 1789+800 al km 1792
- 2B-168 Comunidad de Uchupata
- 2B-170 km 1765 al km 1768 (puente Ovepria)
- 2B-171 km 1761+300 al km 1755
- 2B-172 km 1750+000
- 2B-173 km 1739 al km 1744+500
- 2B-174 km 1737 al km 1737+100
- 2B-175
- 2B-176 km 50+522 al km 48+267
- 2B-177 km 47+365 al km 43+083
- 2B-178 km 42+600
- 2B-179 km 30 al km 42+530
- 2B-180 km 29+470 al km 27+573
- 2B-181 km 26+918 al km 26+100
- 2B-182 km 25+960 al km 26+060
- 2B-183 km 24+084 al km 25+450
- 2B-184 km 22+228 al km 23+671
- 2B-185 km 22+056 al km 17+634
- 2B-186 km 17+250 al km 16+462
- 2B-187 km 13+047 al km 14+458
- 2B-188 km 9+098 al km 3+992
- 2B-189 Sector Guayquil
- 2B-190 Abra Porcuya
- 2B-191 Abra Porcuya
- 2B-192 Abra Porcuya
- 2B-193 Abra Porcuya
- 2B-194 Abra Porcuya

CARRETERA AFECTADA

TIPO DE PELIGRO	REHABILITACION	RECONSTRUCCION	REUBICACION
Deslizamiento, caída u otro.	▲	▲	▲
Erosión fluvial	●	●	●
Flujo	●	●	●
Inundación fluvial	≈	≈	≈



SÍMBOLOS

- Via nacional
- Via regional
- Via vecinal
- Río
- Quebrada normal
- Quebrada secundaria

SECTOR ENERGÍA Y MINAS
INGEMMET
INSTITUTO GEOLÓGICO, MINERO Y METALÚRGICO

REGIÓN PIURA
"EVALUACIÓN GEOLÓGICA DE LAS ZONAS AFECTADAS POR EL NIÑO COSTERO 2017 EN LA REGIÓN PIURA"
PELIGROS QUE AFECTARON CARRETERAS

Versión digital 2017
Impreso: AGOSTO 2017

Escala: 1:700,000
0 6 12 24 km
DATUM: UTM WGS 84, Zona 17 Sur

MAPA N° 4

440000 480000 520000 560000 600000 640000 680000 720000